

## BOIERI ȘI MĂNĂSTIRI, PROPRIETARI ÎN LEORDENI

Așezarea geografică, natura solului și clima temperată au trezit interesul unor boieri și mănăstiri, atât în Evul Mediu cât și în epoca modernă și contemporană, de a deveni proprietari prin diferite mijloace (cumpărături, dani, înfrățiri, schimburi, căsătorii ș. a) în satele actualei comune. După cum am arătat mai înainte, la 18 mai 1526 domnitorul Radu de la Afumați întărește „boiarului domniei mele jupanului Voicul comisul și Tatului postelnic... moșie în satul Leurdeni jumătate... pentru că aceste moșii sânt ale lor bătrâne și drepte, din neam în neam“. Peste aproape 50 de ani, la 20 martie 1571, Alexandru Mircea voievod întărește lui Gherghina scriitor și fiilor lui Roșca jumătate din satul Leurdeni.

Un alt boier care ajunge să stăpânească în Leurdeni este marele postelnic (1602-1610) și mai apoi mare spătar (1614-1616), Leca. După moartea lui Leca, soția sa Grăjdana lasă, înainte de 1631 aprilie 21, nepotului ei Preda al doilea spătar, printre altele, „satul pre nume satul Leurdeni, parte tăoată cu 2 vie“<sup>1</sup>.

La 16 aprilie 1632 mai mulți boieri, judecând o pricină dintre nepoții lui Leca spătar și soția lui, Grăjdana, lasă acesteia „să ție satul Leurdeni și țigani“. A doua zi, la 17 aprilie 1632, nepoții lui Leca spătar împart ocinele rămase de la acesta, urmând ca să ție „mătușa noastră Grăjdana satulu Leuordeni cu morile și cu viile...“<sup>2</sup>.

În același timp cu Leca spătarul, începe să cumpere în Leurdeni un alt mare boier ai cărui urmași vor stăpâni aici aproape 275 de ani. Este vorba despre marele vistier și apoi mare logofăt Fiera Leurdeanu, tatăl marelui vornic Stroe Leurdeanu. La 16 noiembrie 1605, domnitorul Radu Șerban îi întărește lui Fiera „ocină în Leurdeni, partea lui Drosul postelnic... toată... și cu viile din dealul Leurdenilor toate și cu toți vecinii... ocină la Leurdeni, 4 delnițe din Dealul Roșceștilor de la Drosul postelnic“, pentru 22.000 de aspri. De asemenea, îi mai întărește „ocină la Leurdeni de la Radu postelnic, fiul lui Dragomir al lui Pașadia, partea lui toată și cu vii și cu vaduri de moară și cu vecini, câți vor fi toți, cu aspri 19.000 gata“<sup>3</sup>.



Cum era normal, aceste stăpâniri din Leurdeni ale lui Fiera Leurdeanu ajung în posesia fiului său care, într-un zapis din 6 octombrie 1635, este numit „Stroe logofătul din Leurdeni“ ce și-a sporit și el averea aici prin cumpărături<sup>4</sup>.

Într-o foaie de împărțeală a moșiei Leurdeni, din 13 iunie 1765, din cele 64 delnițe ce aparținuseră lui Stroe Leurdeanu, 44 delnițe reveneau Mariei Băleanu, soția lui Ioan Băleanu, nepoată de fată a marelui spătar Radu Golescu, iar 20 delnițe boierilor Leurdeni, respectiv, ale postelnicului Costandin Micșunescu, ginerele fostului mare serdar Ștefan Leurdeanu, și ale postelnicului Nicolae, fiul lui Toma Leurdeanu<sup>5</sup>.

Stroe a luat numele satului pe care îl stăpânea, unde și-a avut conacul și, cu siguranță, și o biserică - din păcate, aceasta nu se mai păstrează. Conacul trebuie să fi fost situat la jumătatea dealului, unde s-au aflat și casele lui Nicolae Kretzulescu.

Averea lui Stroe Leurdeanu din Leurdeni ajunge prin moștenire la boierii Kretzulescu, la boierii Golescu și la cei rămași aici, care se vor numi Leurdeanu.

**Boierii Kretzulescu (Crețulescu).** Veche familie de boieri din Țara Românească, Kretzuleștii au jucat un rol de seamă în istoria neamului românesc. Cel mai de seamă reprezentant în secolul al XVII-lea a fost Radu Kretzulescu care a deținut mari dregătorii (mare logofăt 1662 septembrie 29 - 1663 mai 22, 1665 februarie 2 - 1672 ianuarie 5, 1679 ianuarie 16 - 1680 martie 20 și mare vornic 1674 iunie 7 - 1675 august 7). Prin cea de a doua soție, Maria, era ginerele marelui postelnic Constantin Cantacuzino, iar prin sora sa, Alexandra, era cumnat cu marele clucer Tudoran din Aninoasa. Fiul său, Pârveu, postelnic II la 1686, a fost tatăl lui Iordache Kretzulescu, mare dregător în secolul XVIII, ginerele lui Constantin Brâncoveanu și ctitorul bisericii Kretzulescu din București. Radu, fiul lui Iordache, a fost căsătorit cu Safta, strănepoata marelui vistier Stroe Leurdeanu, iar nepotul acestuia, Alexandru, a fost tatăl doctorului Nicolae

<sup>1</sup> D.R.H., B, Țara Românească, vol. XXIII, nr. 229, p. 367.

<sup>2</sup> *Ibidem*, nr. 354, p. 541; nr. 355, p. 542.

<sup>3</sup> *Idem*, vol. XVII (1601-1610), nr. 194, p. 201.

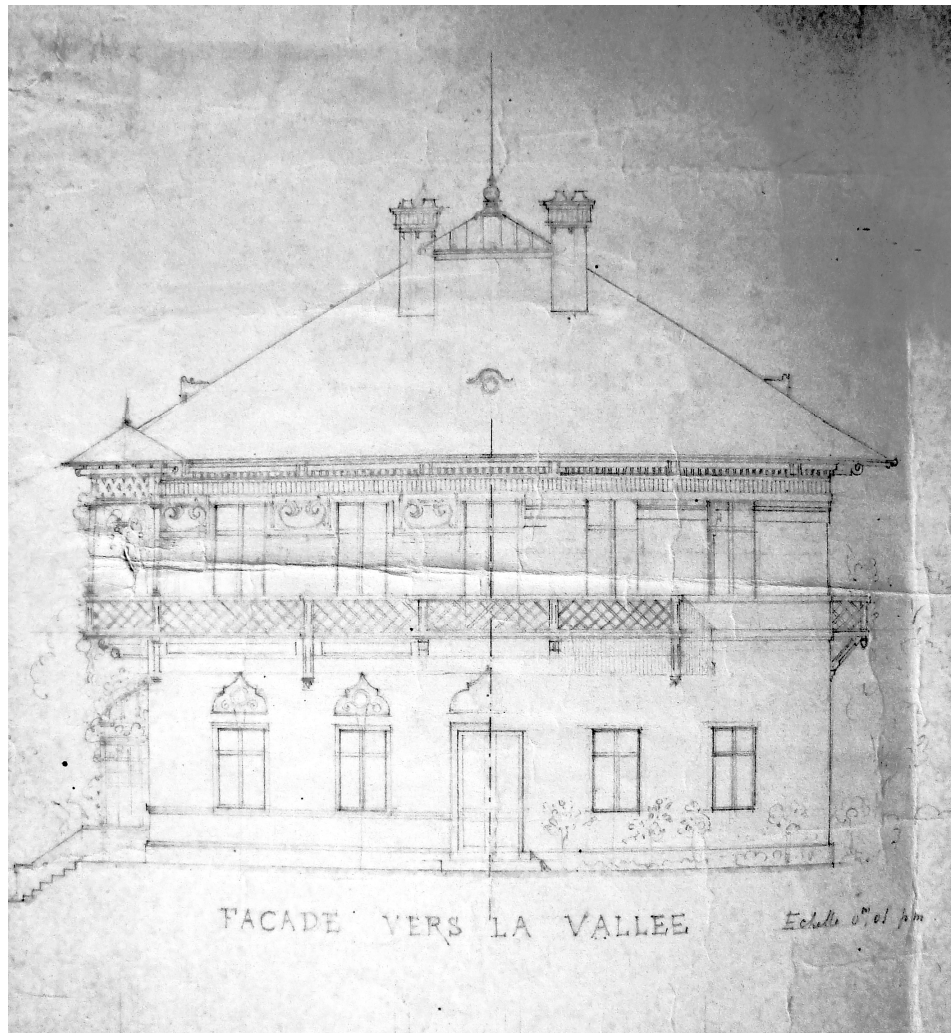
<sup>4</sup> *Idem*, vol. XXV, nr. 141, p. 147.

<sup>5</sup> DANIC, fond Kretzulescu, dos. 1513, f. 7.

Kretzulescu.

Moștenitor al boierilor Leurdeni, Nicolae Crețulescu a posedat aici partea de moșie Leurdeni ce a fost a lui Toma și Ioniță Leurdeanu, posesiune pe care o recunosc, la 21 octombrie 1864, Z. Chirculescu, D. Rădulescu și Catrina Rădulescu. La 20 aprilie 1865, Nicolae Crețulescu, proprietarul moșiei Leurdeni, compusă din Leurdenii Chirculescu și Leurdenii Leurdeanului, și Alecsandru G. Golescu, procurator al lui Alfonse Vessier des Combes, soțul surorii sale Ecaterina, însărcinează pe hotarnicul Scarlat Stravolca pentru ca, pe baza hotărniciei din 1764 și a foii de împărțeală din 1765, să stabilească limitele stăpânirii lor.

Pe lângă partea moștenită de la boierii Leurdeni, Nicolae Crețulescu cumpărase la 12 iunie 1852 de la clucerul Gheorghe Urdăreanu, pentru 1800 de galbeni împărătești, partea acestuia cu vie în Leurdeni, ce o stăpânea înfundată pe moșia răposatului Iordache Golescu. În zăpisiul de vânzare, Gheorghe Urdăreanu menționa că boierii Leurdeni, încălcând actul de învoială făcut de moșii lor, au cotropit o parte din moșia sa, încă din 1765, dar că în urma judecății s-a hotărât să-i fie înapoiată și să fie și despăgubit pentru venitul pe care l-a pierdut atâția ani. În zăpis se pomenește și de „prigonirea morii“ care a existat între cele două părți. Din cei 1.800 de galbeni, Gheorghe Urdăreanu a primit, la 17 iunie 1852, suma de 900 de galbeni, însă, întrucât nu i-a dat „actul de vânzarea moșii, a fost chemat în judecată de către Nicolae Crețulescu. La 30 iunie 1853, Judecătoria Ilfov hotărăște ca în termen de 60 de zile vânzătorul să-i predea actul, cumpărătorul urmând să-i dea restul banilor<sup>6</sup>.



*Fațada casei lui Nicolae Kretzulescu din Leurdeni, arhitect Galeson, 1895.*

<sup>6</sup> *Idem*, dos. 153, f. 42, 44, 47.

În afară de moșia din Leurdeni, Nicolae Crețulescu a cumpărat în Budișteni două locuri de la Alecu Leurdeanu, care prin alăturare însumau suprafața de 22 de pogoane, stânjeni pătrați 513, pe care Catinca Rădulescu îi recunoaște la 28 aprilie 1865.

Pe lângă moșia moștenită de la boierii Leurdeni, Nicolae Crețulescu și-a sporit averea și prin alte mijloace. Astfel, pe baza unui act de ipotecă din 10 decembrie 1860, Alecsandru Ioan Samurcaș a cerut să se pună în vânzare, prin licitație, moșia Leurdeni a lui Alecu Leurdeanu, ipotecată pentru 2.000 de galbeni. La cererea lui Nicolae Crețulescu de a se lua în seamă și o cerință a sa, la 27 octombrie 1862 s-a adjudecat de către Gheorghe Vasiliu, cu 5.300 de galbeni, „moșia lui Alecu Leurdeanu“. Dar Gheorghe Vasiliu cumpărase moșia pentru Nicolae Crețulescu, astfel că, la 2 noiembrie 1862, Tribunalul Ilfov a dat acestuia din urmă actul de adjudecare, urmând ca Alecu Leurdeanu, care n-a fost prezent, să facă recurs în casație dacă dorea<sup>7</sup>.

Pe moșia sa de la Leurdeni, Nicolae Crețulescu, care își petrecea o bună parte din timp aici, a construit un conac cu dependențele aferente. În inventarul de avere mobilă și imobilă rămas la moartea lui Nicolae Crețulescu în 1900 figurau următoarele construcții: una pereche case de zid, cu 18 camere, cu un salon și două antreuri (40.000 de lei valoare), una pereche case de zid în curte pentru îngrijitor, cu patru camere (3.000 de lei), una pereche case de bucătărie, cu trei camere (3.000 de lei), un salon de scânduri cu pivniță (4.000 de lei), una povarnă în paiantă (4.000 de lei), una ghețarie de zid (200 de lei), un grajd de zid (6.000 de lei), două magazii de scânduri pentru cereale (1.500 de lei), două pătule pentru porumb (1.500 de lei), una casă de zid pentru grădinar, cu trei camere și pivniță (4.000 de lei), una casă de spălătorie (300 de lei), două cotețe de păsări (200 de lei), două seri de flori (1.500 de lei), un pavilion de zid (1.000 de lei), una casă veche numită Leurdeanu, cu trei camere, cu dependențe și accesorii (2.800 de lei). Tot la construcții este trecut și un han cu accesoriile lui, cu valoarea de 12.000 de lei.

Privind moșiile, în inventar sunt trecute: 220 de ha moșie arătură și izlaz (220.000 de lei), trei ha loc cultivabil (4.000 de lei), moșia Răteasca, partea din județul Muscel (20.000 de lei), 1,5 ha de vie lucrată (2.400 de lei), 25 de ha de pădure (10.000 de lei), 25 de ha pe care se află pădurea (5.000 de lei). În afară de controlorul P. I. Moloiu, inventarul este semnat de primarul M. Chiribelea, reprezentat N. Alexiu și asistenții I. Istrătescu și T. Zamfirescu<sup>8</sup>.

Proprietar și locuitor, în anumite perioade în Leurdeni, Nicolae Kretzulescu avea aici partizani, dar și adversari.

Unul din apropiații lui N. Kretzulescu era Gheorghe N. Sulescu care, la 10 și 26 noiembrie 1897, îi scrie două scrisori, în ambele folosind apelativul „Să trăiți C. C. Neculache“ și încheiate cu „Supus servitor G. N. Sulescu“. Adversarul celor doi era Nae Gussi, pe care în mod ironic în scrisori îl numea Gușă. Pentru a-l schimba pe Sulescu din funcția de primar, Gussi l-a reclamat Prefecturii că a luat hanul lui Nicolae Kretzulescu cu chirie și de aceea acesta a trimis pe subprefect să facă cercetări. Pentru a nu-l face „victimă poftelor lui fanariote“, Sulescu îi cere lui Nicolae Kretzulescu să intervină la prefect sau chiar la ministrul de interne. În cea de a doua scrisoare, Sulescu îi scrie că a fost suspendat pe perioada cât subprefectul face cercetările și că acel „mârșav de fanariot, care numai scopuri infernale nutrește“, îndeamnă pe săteni să se ridice împotriva lui. Rugându-l „respectuos nu mă lăsați“, Sulescu îi cere să intervină și la ministrul Ferichide, în cazul că „acel fanariot Gușă l-ar reclama“<sup>9</sup>.

**Boierii Lahovari.** Nicolae Kretzulescu și soția Sofia au avut un singur copil, care la 2 ianuarie 1866 era înscris în registrul stării civile, la născuți, sub numele de Annica. Ea s-a căsătorit cu Alexandru Emanoil Lahovari\* ce a desfășurat o intensă activitate diplomatică ca ministru la Roma (1897), Constantinopol (1902-1905), Viena (1906-1908) și Paris (1916-1918).

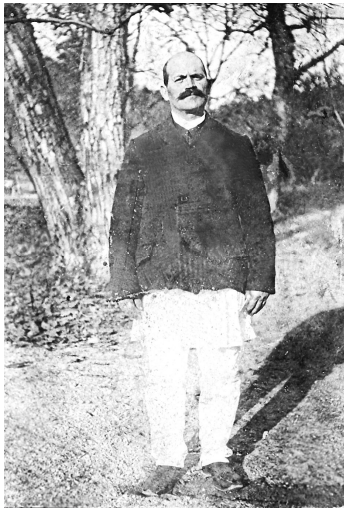
Din căsătoria lui Alexandru Lahovari cu Anna au rezultat șase copii: Nicolae, Ana Maria-Bebe, Maria Nicola (Colette) căsătorită Plagino, Maria Sofia Micutza căsătorită Panaitescu, Tatiana (Toto) căsătorită Rudeanu și Alexandra Pici, căsătorită Slătineanu.

<sup>7</sup> *Idem*, dos. 1511, f. 49.

<sup>8</sup> *Idem*, dos. 1538, f. 1-3.

<sup>9</sup> *Idem*, dos. 1524/1897, f. 5-6.

\* Familia Lahovari a venit în țară în a doua jumătate a secolului al XVIII-lea. Emanoil Lahovari s-a căsătorit cu Olimpia Arsachi, fiica dr. Apostol Arsachi (1789-1874), medic și om politic român, originar din Albania. Din această căsătorie au rezultat cinci copii între care și Alexandru, soțul Annei Kretzulescu.



*Ana Lahovari într-un grup de locuitori din Leurdeni, 1937.*

1. Nae Alexiu, 2. înv. Alexandru Ciucă, 3. pr. Ioan Adrian, 4. înv. Constantin Bustea, 5. Ana Lahovari, 6. soția preotului Neagoe, 7. pr. Neagoe.

La 14 mai 1882 N. Kretzulescu face dota fiicei sale, Anna, la căsătoria cu Alexandru Lahovari: 395.000 de lei, un trusou de 15.000 de lei (rufe, îmbrăcăminte), un serviciu de ceai din argint, primit în dar de la prințul Milloș, evaluat la 4.500 de lei, și un serviciu de masă, de argint, de 24 de persoane, evaluat la 3.200 de lei<sup>10</sup>.

Nu știm cât a stăpânit la început Anna Lahovari în Leurdeni, dar printr-un certificat eliberat, la 21 decembrie 1943, de Primăria Leurdeni, reiese că posedea la rolul 349: 145,30 de ha teren arabil, 11,50 de ha livezi, 9,50 de ha vie, 24 de ha islaz, 12 de ha fânețe. În afară de aceste suprafețe, mai posedea, neînscris în rol, 125 de ha pădure de deal și 36 de ha islaz. Certificatul îi fusese eliberat spre a obține permis de portarmă pentru trei paznici<sup>11</sup>.

Ca orice boier, Anna și Alexandru Lahovari au avut propriul lor conac la Leurdeni, care nu știm când a fost construit. Știm, în schimb, că, după informația lui C. Rădulescu-Codin din 1922, „De la boerii Leurdeni au rămas vestitele clădiri minunate cari au ars de curând și acum se reclădesc sub îngrijirea familiei Lahovari“.

Prin 1908-1909, Anna Lahovari dărâamă vechile case și începe reconstruirea altora. Dacă vechile case se aflau la o distanță de 100 de m de biserica Golescu și cimitir, cele noi erau la numai 70 de m, încălcându-se Legea Cimitirelor care prevedea, în acest caz, distanța de 200 de m. De aceea 12 semnatari înaintau o jalbă prin care protestau pentru „răul care ne amenință din partea caselor pe care le reconstruiește domnul Alecsandru Lahovari“. Cu siguranță, autorul moral al jalbei a fost preotul Ion Adrian pe care N. Alexiu, administratorul moșiei lui Alecsandru Lahovari, îl reclama, la 18 februarie 1909, administratorului Plasei Leurdeni, că „purtarea zisului preot lasă mult de dorit, în toate zilele este în stare anormală de beție, fiind înzestrat și de mania comorilor, pentru care fapt a fost dus chiar înaintea onor Consistoriu“.

La 1 octombrie 1909, doi arhitecți, Ștefan Burcuș și Sc. Petculescu înaintează doamnei și domnului Alexandru Lahovari oferta pentru lucrările necesare la clădirea ce doreau să construiască la Leurdeni<sup>12</sup>.

La 11 iulie 1936 se încheie un act de angajament între Ioan Bronz, meșter zidar din comuna Băneasa Nouă, și Anna Lahovari, „de dărâmare a casei, zidării și betoane armate din comuna Leurdeni“. Potrivit contractului, Ioan Bronz trebuia să termine dărâmarea până la 1 septembrie 1936, în caz contrar urmând să i se rețină 10% din suma de 150.000 de lei, cât prevedea contractul. Cărămida rezultată din

<sup>10</sup> DANIC, fond Kretzulescu, dos. 919, f. 1, 29.

<sup>11</sup> *Idem*, fond Kretzulescu, dos. 1523, f. 71.

<sup>12</sup> *Ibidem*, f. 5-6, 12.

demolare trebuia să fie curățată cu grijă și să fie făcută banchete, pe patru categorii; la fiecare 100.000 de cărămizi întregi, meșterul urma să mai primească 1.500 de lei. De asemenea, în contract se prevedea că molozul de var să fie dat prin sită, pentru a se întrebuița la noua construcție, iar materialul rezultat din dărâmarea planșelor de beton armat (grinzi, buiandrugi, traverse și fier-beton) trebuia depozitat la locul indicat.

Întrucât n-a terminat lucrarea până la 1 septembrie, Ioan Bronz declara, la 6 septembrie 1936, că a primit de la Anna Lahovari 135.000 de lei conform contractului, restul de 15.000 de lei rămânând la aceasta.

La 9 august 1936, cinci locuitori din Budișteni se obligau să lucreze Anei Lahovari 100.000 de cărămizi, la prețul de 200 de lei mia, la un lot de 50.000 de cărămizi urmând să facă 3.000 în plus. Ana Lahovari pune la dispoziție terenul de lucru, materialul pentru învelirea banchetelor și lemnele pentru arderea cuptoarelor, lucrarea urmând să înceapă când se îndreaptă vremea, dar nu mai târziu de 15 septembrie<sup>13</sup>.

În afară de conac, Anna Lahovari stăpânea la Leurdeni un han, aflat pe șoseaua Națională și pe strada care duce la Gară, compus din șase încăperi, cu pivniță, ce avea în curte un grajd, un șopron de zid și o magazie de scânduri, pe picioare de zid, toate învelite cu șită. Anna Lahovari închiria hanul la diferiți cetățeni, încasând sume frumoase. Astfel, la 18 octombrie 1904 se încheia un contract de închiriere pe trei ani (1 aprilie 1904 - 1 aprilie 1907) între Anna Lahovari și Dumitru Goșia, comerciant din comună, chiria fiind de 600 de lei/an. Cu începere de la 15 octombrie 1911, hanul era închiriat pe trei ani lui Gheorghe Săndulescu, care urma să deschidă aici o cârciumă cu băuturi spirtoase pentru care primarul Gheorghe Sulescu îi dă aprobare, arendașul urmând să plătească comunei 410 lei, în patru rate trimestriale<sup>14</sup>.



*Casa Lahovari, Leurdeni.*

Prin anul 1912, hanul este dat de către Anna Lahovari lui Nicolae Alexiu spre folosință, fără să-i ceară chirie. La 19 decembrie 1919, N. Alexiu o anunță pe Anna Lahovari că-și va respecta promisiunea din toamna lui 1919, ca de la 23 aprilie 1920 să părăsească hanul, „ce în mod gratuit l-ați lăsat în profitu meu timp de 6,5 ani“, rămânând ca cele două pavilioane construite de el în curtea hanului (unul pentru jocurile duminicale și altul pentru popice) să și le ridice.

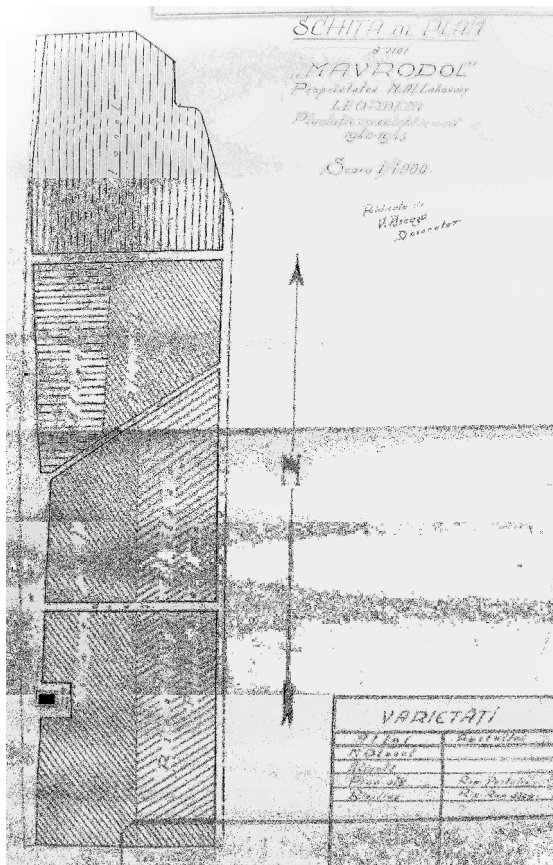
Întrucât N. Alexiu nu și-a respectat promisiunea, Anna Lahovari se adresează Judecătorei, cerând să emită o ordonanță de evacuare a hanului din Leurdeni. Împotriva ordonanței de evacuare 4338/11 mai

<sup>13</sup> *Ibidem*, f. 48-49, 57.

<sup>14</sup> *Ibidem*, f. 17.

1920, N. Alexiu a făcut apel la Tribunalul Muscel, dar la 13 mai 1920, Ioan M. Pârșcoveanu, portărel la Tribunalul Muscel, însoțit de șeful de post și de Alexandru Simionescu, administratorul moșiei Annei Lahovari, a evacuat hanul compus din nouă camere și o bucătărie, scoțând din el tot mobilierul<sup>15</sup>.

Nu știm cui a mai dat hanul până la 1 iulie 1928, când îl închiriaza lui Ștefan Crăciunescu și Nicolae Ionescu, de la 1 iulie 1928 la 23 aprilie 1931, pentru 100.000 de lei/an. De la 1 septembrie 1934 la 1 aprilie 1936 este închiriat lui Florea Ploscaru, chiria fiind de 7.500 de lei pe primul an și 12.500 de lei pe al doilea an<sup>16</sup>.



După Primul Război Mondial, o parte din moșia Annei Lahovari va face obiectul exproprierii. La 22 ianuarie 1919, Victor Romescu, judecător la Ocolul rural Târgu Cărcinov, Alexandru Simionescu, procuratorul doamnei Colleta Plagino, administrator provizoriu al averii Annei Lahovari, și Ioniță Gh. Cărciumărescu, delegatul sătenilor din Leurdeni, încheie un proces-verbal prin care se constată că moșia Annei are 409 ha și 5.000 m<sup>2</sup>, din care 249 de ha și 500 de m<sup>2</sup> nesupus exproprierii, fiind pădure, grădini, vii ș.a. Cercetând scara de expropriere, se hotărăște ca 15 ha și 3.000 de m<sup>2</sup> să fie expropriate, iar 144 de ha să rămână în proprietatea Annei Lahovari. Dar, la 18 februarie 1919, Comisia Județeană de expropriere este înștiințată de Ioniță Cărciumărescu că moșia Lahovari a sustras partea mea ce trece peste Argeș, în comuna Rătești, ce formează un singur trup. Față de reclamația lui Ioniță Cărciumărescu, Colleta Plagino se adresează Direcției Casei Împroprietăririi, arătând că apelul țăranilor s-a produs la 27 de zile după procesul-verbal din 22 ianuarie 1919 și nu la cinci zile, care era termenul când putea fi atacat. Comisia Județeană, întrunită la 6 martie, a modificat procesul-verbal, expropriind 55 de ha și 3.000 m<sup>2</sup> din moșia Rătești, care este în alt județ și mai mică de 100 de ha.

Urmează apoi cereri ale Annei Lahovari și ale locuitorilor la Comisia Județeană de Expropriere nr. 3 Ștefănești, la Comisia Centrală Județeană de

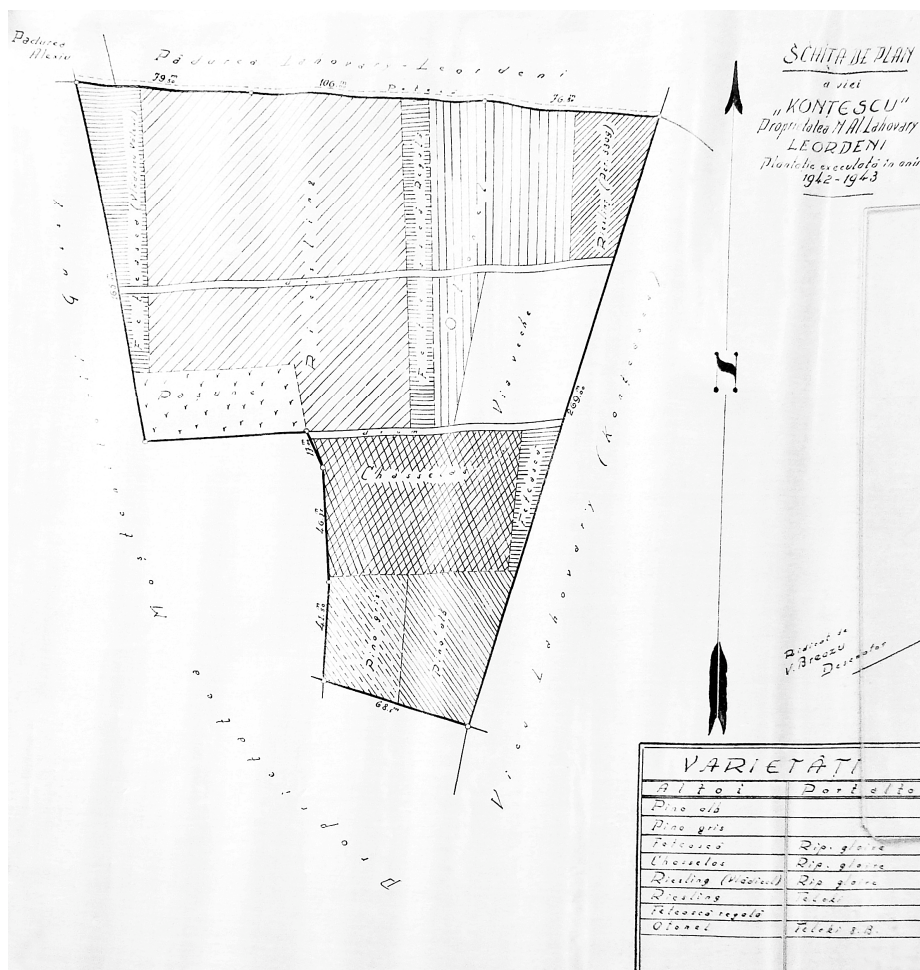
Expropriere a județului Muscel, o măsurătoare, la 24 august 1934, a Direcției Cadastrului din Ministerul Agriculturii și Domeniilor și o contestație a Primăriei din Leurdeni, judecată de Tribunalul Muscel, Secția I, la 15 octombrie 1937, care stabilește suprafața expropriată la 105 ha și 3243 mp<sup>17</sup>.

Dacă legea reformei după Primul Război Mondial s-a prelungit pe mulți ani, cea din 1945 s-a aplicat rapid. La 9 aprilie 1945 Comisia de Reformă din Leurdeni (T. D. Drăghici - primar, locotenent-colonel I. N. Alexiu, D. M. Chiribelea, Grigore Olteanu, C. Stăvărache, Gheorghe Cazan, Gheorghe N. Niță, Gheorghe Mircea, Alexandru Militaru, T. Mitrea, Gheorghe Mustătea) stabilesc ca să exproprieze moșiile ce trec de 30 de ha, în care nu intră terenul pe care se află conacul, lăsând proprietarului dreptul de a-și alege într-un singur loc lotul de 30 de ha. Chiar dacă proprietarul își manifestă dorința pentru anumite terenuri, se expropriau pentru nevoile comunei: un ha pentru cimitir, hanul cu livada de nuci, terenul din vatra satului „La Cazarmă” pentru Centrul de mașini agricole.

<sup>15</sup> *Idem*, dos. 1523, f. 2; 1541, f. 2, 6, 10.

<sup>16</sup> *Ibidem*, f. 2, 36, 46; 1541, f. 2, 6, 10.

<sup>17</sup> *Idem*, dos. 1541, f. 4, 6, 9, 11, 64, 67, 89-90.



Din moșiile ce se expropriază (moștenitorii C. Zamfirescu, Elena M. Ioaniu, Alexandru Gussi, Anna Lahovari) se vor lăsa loturi pentru islazul de vite mari și oi, și un lot de zece ha pentru producerea de semințe selecționate. Din moșiile Alexandru Gussi, Elena Ioaniu și Anna Lahovari se expropriază în folosul locuitorilor din Budișteni, și în special pentru satul Băila, terenurile neîmpădurite așezate în partea de nord a acestor proprietăți. Contestând hotărârea din 9 aprilie 1945 la președintele Comitetului de plasă Topoloveni, Anna Lahovari arată că în mod greșit comisia a apreciat că trebuia să i se lase numai 30 de ha, pe motivul că din toată moșia n-a lucrat decât 30 de ha, deoarece din 1900, de când e proprietară, a lucrat-o în regie personală. Ca dovadă că n-a arendat niciodată moșia, arată inventarul agricol pe care îl posedă: un tractor Lanz de 35 HP, cu trei brazde și polidisc, o semănătoare, o secerătoare pentru tractor, o cositoare mecanică, o greblă mecanică, trei grape de fier, șase pluguri, un trior, două prășitoare mecanice, două perechi de boi, un cal, patru căruțe.

Tot în susținerea ei, arată că în 1943 și 1944 a lucrat: 30 de ha grâu A15, ce a produs până la 3.600 de kg/ha, 27 ha mazăre Victoria, 9 ha ovăz, 20 de ha sămânță și butași sfeclă de zahăr, două ha sfeclă furajeră, un ha floarea-soarelui, două ha cartofi, opt ha lucernă și 10 ha de porumb. De asemenea, mai arată că pe moșia ei a înființat o crescătorie de vite mari de 30 de bucăți, boii și vacile provenite fiind considerate ca cei mai frumoși din toată regiunea. În cele 80 de ha ce i se cuveneau (70 de ha Anna, 10 ha soțul Alexandru) voia să păstreze: locul în vecinătate cu partea neexpropriabilă (pădure, vie), unde se află crama, curtea cu casa de locuit, terenul și clădirile din vatra satului între Șoseaua Națională și Calea ferată (hanul cu livada de nuci, locul fostei cazărmi, livada de vișini de lângă Gară și trei ha lângă barieră, numite „Stearpa“).

Dintr-o altă petiție, nedată, către Ministrul Agriculturii și Domeniilor, arată că în urma constatării Comitetului de plasă i-a lăsat 50 de ha și 10 ha pentru soț, dar că nu poate face nici o „lucrare agricolă... fiind terorizată și împiedicată continuu de elemente turbulente“. În stăpânirea hanului, „e veșnic

amenințată și terorizată cu confiscare, rechiziție“, iar în privința livezii de pruni, „aceeași terorizare“. Confiscarea tractorului atrage o altă petiție către Comitetul Central de Expropriere Agrară din Ministerul Agriculturii și Domeniilor, cerând „să fie lăsat pe loc, cu el urmând a se face lucrări la toți ceilalți locuitori și producători din comună“. Donarea unei porțiuni de 50 m pe 30 m lățime, pe lângă cimitir, oferirea gratuit și pe timp limitat a locului și clădirii fostei cazărmi pentru un centru de mașini agricole sunt alte concesii care nu-i pot salva moșia.

Ba mai mult, la 30 aprilie 1946, Anna Lahovari este anunțată de Primărie că zăvoitul de 20 de ha din Lunca Leurdeni s-a expropriat la 24 martie pentru islaz comunal. Simțind că-și va pierde și pădurea, Anna cere inginerului-șef al Serviciului Județean Silvic un certificat că posedă două păduri: una pe deal, de stejar, la nord de Șoseaua Națională ce merge până în cătunul Pietroasa, și una de anini, plută și sălcii, pe ambele maluri ale Argeșului.

La 5 februarie 1945, între Anna Lahovari și Societatea „Concordia“ se încheie o convenție de vânzare-cumpărare și exploatare a pădurii Zăvoitul Leurdenilor, pe malul stâng al Argeșului, vânzătoarea primind 8.000.000 de lei, durata exploatării fiind până la 31 decembrie 1947<sup>18</sup>.

Locuind mult timp în Leurdeni, Anna Lahovari a sprijinit, nu întotdeauna dezinteresat, pe sătenii. Aflând că, din cauza creșterii numărului copiilor, Primăria vrea să facă un local de școală, Anna oferă acesteia un teren de 3.750 m<sup>2</sup>, pe care-l avea lângă Iancu Trică, în schimb acesta să-i cedeze terenul Băncii „Muncitorul“, ce-l avea de la Stan Sulescu, urmând ca să dea comunei suma de 2.500 de lei. La 4 martie 1912, Banca „Muncitorul“ a acceptat schimbul de teren, astfel că, la 22 iulie 1912, Primăria Leurdeni îi trimitea o scrisoare, cu apelativul „Venerabilă Doamnă“, prin care-i aducea „adânci și respectuoase mulțumiri“ pentru „interesul și dragostea arătate față de comună, ca și în trecut ilustrul dumneavoastră părinte“<sup>19</sup>.

Dar uneori relațiile dintre Anna Lahovari și Primărie n-au fost bune, cum s-a întâmplat în 1932, când Primăria a construit patru-cinci gherete de lemn pentru măcelărie, lipite de gardul Annei. În urma petiției Annei din 16 august 1932, Judecătoria Rurală Goleștii-Badii, prin cartea de judecată din 9 septembrie 1932, obligă Primăria să mute gheretele la patru metri de proprietatea Annei și să suporte și 500 de lei cheltuieli de judecată<sup>20</sup>.

Pe moșia de la Leurdeni, înainte de Primul Război Mondial, Anna Lahovari a înființat un atelier unde se confecționau, de către femeile și fetele din sat, bluze, ii și cămăși naționale, materialele necesare fiind procurate de proprietară. Suferind pierderi în timpul războiului, Curtea pentru pagube de război din București, la apelul Annei, hotărăște, la 29 decembrie 1920, să-i mărească suma despăgubirii la 300.000 lei<sup>21</sup>.

După Primul Război, la 5 ianuarie 1920, se întocmește de către primarul T. Zamfirescu și notarul I. Moșoianu un tabel cu obiectele oferite gratuit orfanilor de război din Leurdeni de către Anna Lahovari: 120 de perechi de opinci, 75 de perechi de ciorapi, 60 de metri monton.

La 10 noiembrie 1934, Constantin Breazu, Directorul Școlii Primare de Băieți din Leurdeni, eliberează o adeverință că a primit de acum patru-cinci ani de la Anna Lahovari un aparat cinematografic pe care-l folosește la proiecțiile cinematografice de la șezătorile cu sătenii, spre a se descărca la Casa Culturii Poporului, iar la 11 decembrie 1935, Alexandru Ciucă, directorul școlii Leurdeni, adeverește că a primit de la Anna Lahovari, prin Nicolae Olteanu, 2.000 de lei pentru susținerea cantinei școlarilor săraci.

La 19 mai 1922, învățătorii Cercului Leurdeni și membrii ai Societății Corale „Înfrățirea“ înființând, în „scopul lățirii culturii în popor“, Biblioteca „Dr. N. Kretzulescu“, delegă pe Anna Lahovari „harnica luptătoare în răspândirea luminii în popor“ ca să se prezinte la instituții, reviste și la „persoanele doritoare de cultură a da prețiosul lor obol“. Delegația este semnată de: I. Diaconescu, institutor Leurdeni, Alexandru Ciucă, Constantin Breazu, Elisabeta Moșoianu - învățători, Leurdeni, Nicolae I. Moșoianu și M. Chivu, învățători, Băila, Alexandru S. Vișinescu - învățător, Prundu, Marina și Constantin Alexandrescu, Maria Edulescu - învățători, Ciulnița, preotul Nicolae Neagoe și Ion Mihalache, învățător Topoloveni<sup>22</sup>.

**Boierii Golescu.** Referitor la stăpânirea acestei familii, prezentăm mai întâi diata marelui ban Radu Golescu, din 2 februarie 1815, prin care lasă fiului său Gheorghe (Iordache) „moșia Leurdeni cu totul din sud Muscel“. Moșia a fost a Mariei Băleanu care a lăsat-o jumătate lui și jumătate sorei lui.

<sup>18</sup> *Idem*, dos. 1540, f. 120-122, 126-133, 139-142.

<sup>19</sup> *Idem*, dos. 1523, f. 19-21.

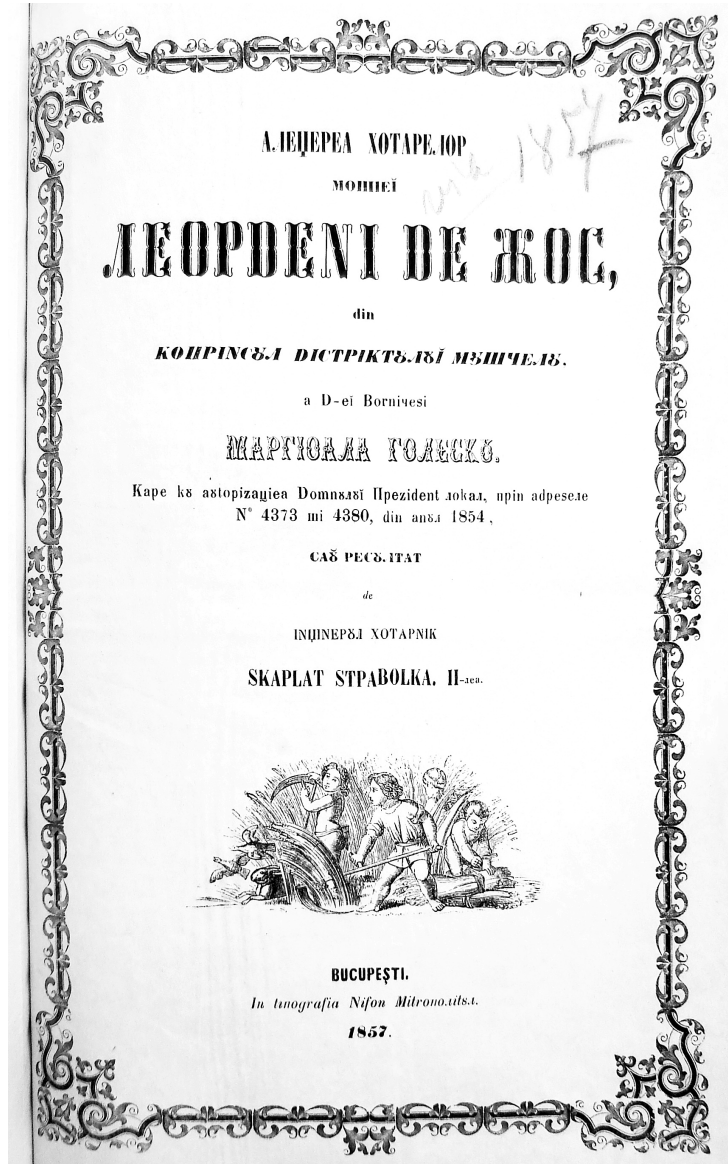
<sup>20</sup> *Idem*, dos. 1541, f. 16, 19.

<sup>21</sup> *Idem*, dos. 951/1920-1935, f. 1.

<sup>22</sup> *Idem*, dos. 932, f. 6-7, 16, 32, 35.



Întrucât nepotul lui Radu Golescu, Dinu Dudescu, vânduse această jumătate a maică-sii altuia, el a răscumpărat și această parte. În diată mai figurează „viia car a făcut-o fii-mieu Costandin la Leurdeni, cu casele, din munca lui le-a făcut...“. După moartea lui Iordache, moșia Leordeni s-a împărțit în două: partea de apus, în cătunele Leordeni Mari (Mățăuani) și Cărciumărești a rămas în proprietatea fiicei sale Catinca, căsătorită cu Alfonse Vessier des Combes, iar partea de răsărit, cu cătunele Leordenii Mici, Prundu (Moara Mocanului), Baloteasca, a intrat în proprietatea fiului lui Alexandru.



*Hotărnicia moșiei vornicesei Marghioala Golescu, 1857.*

**Boierii Leurdeni.** Cealaltă ramură coborâtore din Stroe Leurdeanu este a boierilor Leurdeni. Nicolae Leurdeanu, căsătorit cu Maria clucereasa, a avut patru băieți, din care doi, Grigore și Toma, apar în catagrafia din 1829.

Medelnicerul Grigore Leurdeanu, născut și locuind în Leordeni, de 61 de ani, potrivit catagrafiei din 1829, „are 200 stânjani moșie la Budișteni, cu 3 pogoane vie i 80 stânjani la Leordeni cu trei pogoane vie și case în Leurdeni...“.

Fata lui Grigore Leurdeanu, Catinca, s-a căsătorit cu vechilul Vasile Rădulescu. La 7 martie 1870, locotenentul Dimitrie Rădulescu, proprietarul unei moșii din Leordeni, probabil urmaș al lui Vasile

Rădulescu, vinde lui Nicolae Theodorescu din Leordeni, pentru 700 de galbeni austrieci, o vie cu obrația de patru pogoane, o ogradă cu case și alte acareturi, învecinată la răsărit, apus și nord cu Nicolae Kretzulescu și la miazăzi cu Șoseaua Națională, în dreptul hanului lui Zisu Chirculescu<sup>23</sup>.

Medelnicerul Toma Leurdeanu, fratele lui Grigore, de 52 de ani, născut și așezat în Leordeni, avea, potrivit catagrafiei din 1829, „moșie în Leordeni, o pereche case și vie i altă moșie Topoloveni, cu vie, i altă moșioară la Stoiceni, i un loc de casă în Pitești”<sup>24</sup>. În catagrafia din 1838 figurează medelnicerul Toma Leurdeanu, de 57 de ani, căsătorit cu Catinca, de 42 de ani, având doi băieți - Stroe 18 ani și Alexandru 15 ani - și două fete - Bălașa 16 ani și Maria 14 ani. Poseda patru pogoane de porumb și patru pogoane de fân, 18 pogoane de vie. Ca animale avea cinci cai, cinci boi, trei vaci, 37 de oi, șapte porci, doi bivoli, iar ca pomi: 4.000 de pruni, șase duzi și 20 de meri<sup>25</sup>.

Toma Leurdeanu a fost căsătorit de două ori, prima dată cu Stanca, fiica lui Scarlat Topoloveanu, și a doua oară, în 1811, cu Catinca, fiica cluceresei Smaranda, soția lui Mincu Topoloveanu. Partea de moșie a lui Toma Leurdeanu a fost vândută la 17 septembrie 1848 de către soția sa Catinca, cu fiul Alecu, clucerului Scarlat Urlățeanu, numindu-se apoi Urlățeanca<sup>26</sup>. Grigore Leurdeanu a murit la 1 septembrie 1838, iar fratele său Toma, la 2 septembrie 1844<sup>27</sup>.

Toma Leurdeanu s-a judecat în Divanul Judecătoresc cu paharnicul Gheorghe Urdăreanu pentru moșia Leordeni, care dă hotărârea 92/14 decembrie 1837. Nefiind mulțumit, Toma apelează la Înaltul Divan, care la 23 noiembrie 1843 hotărăște ca părțile pârținitoare să-și ia un boier hotarnic.

În vederea realizării hotărniciei, Toma Rădulescu, hotarnicul lui Gheorghe Urdăreanu, a luat la 12 octombrie 1852 o dovadă a unor locuitori din Leordeni care, „pă temeiu fricii lui Dumnezeu și în curățenia sufletelor noastre, arătăm că viile mai sus numiților boieri au fost mai puține decât se află astăzi, și, de sânt peste cizeci ani trecuți, s-au tot întins în noă sădire, din an în an, până unde să află astăzi. Și după hotărnicia ce să lucrează acum, vedem că toate acele vii cad pă partia de moșie a d-lui marelui clucer Gheorghe Urdărianu”<sup>28</sup>.

După moartea lui Toma Leurdeanu, în 1844, medelnicereasa Catinca, soția sa, a împărțit, la 29 septembrie 1846, averea fiilor ei. Ținând cont că la acea împărțire s-a avut în vedere prețul moșiei Topoloveni, vândută de ginerele ei, pitarul Alecu Tigveanu, vânzare care apoi s-a anulat de stăpânire la cererea ginerelei, ținând cont că acea moșie s-a vândut din nou la un preț mai mic, care a contribuit la micșorarea venitului casei, la 29 august 1848 ea face o nouă foaie de împărțeală. În urma înțelegerii făcute cu fiii ei, Catinca a hotărât să renunțe la cei 1.000 de galbeni împărțești pe care trebuia să-i păstreze din vânzare și din a căror dobândă urma să se folosească cât va trăi. De aceea, ea a hotărât ca, până la moarte, să stea la unul din fii, „unde mă voi putia înpăca”, și care să-i dea „cele trebuincioase ale hrani, să-mi dia casă de odihnă și încălzire i slugi ca să mă slujască și să mă caute la neputințele mele”, iar celălalt să-i dea 1.000 de lei pe an „ca să-i am de cheltuială, îmbrăcăminte și alte trebuincioase ale mele”. După ce vor plăti datoriile către ginerele Alecu Tigveanu și către serdăreasa Catinca Lereasca, fiii ei rămăneau stăpâni pe suma ce rămânea din vânzarea casei, iar Alexandru (Alecu), pe moșia Leordeni, după ce plătea datoria către Casandra Cornățeanu.

Nu știm care au fost motivele, dar Alecu Leurdeanu, fiul lui Toma Leurdeanu, a intrat în mari încurcături financiare. Astfel, la 19 februarie 1859, Președintele Tribunalului Muscel îl invită pe Nicolae Crețulescu la 4 aprilie 1859 să vină la tribunal unde se va vinde moșia Leordeni a lui Alecu Leurdeanu, conform ordinului 710 al Ministrului Justiției, „spre despăgubirea casii răposatului Ioan Ciochină și a altor creditor, între care figurezi și dumneata”.

Întrucât Alecu Leurdeanu n-a putut să înapoieze lui C. Angelescu o datorie de 200 de galbeni, acesta se adresează, la 14 august 1859, Tribunalului Muscel pentru „a se înființa sechestrul pe pământu cu viia părăsită, ce o are datoru în satu Leordeni”. La 10 mai 1860, Costache Angelescu se adresează din nou Tribunalului Muscel, cerându-i „să să puie în vânzare cu licitațiune obiectul sechestrat”.

Probabil pentru a-și plăti aceste datorii, Alecu Leurdeanu a luat cu împrumut de la Alecsandru Ion Samurcaș 2.000 de galbeni „negăuriți și ferecați” pe un an, de la 27 noiembrie 1860, fără dobândă, ipotecând moșia Leordeni. Actul legalizat de Tribunalul Ilfov, la 27 noiembrie 1860, mai prevedea că dacă

<sup>23</sup> *Idem*, dos. 1515.

<sup>24</sup> I. C. Filitti, *op. cit.*, p. 319.

<sup>25</sup> DANIC, Catagrafia 1838, Plasa Podgoria, județul Muscel, vol. I, f. 34.

<sup>26</sup> Ioan Răuțescu, *Topoloveni, monografie istorică*, București, 1939, p. 199-200.

<sup>27</sup> Paul Cernovodeanu, Irina Gavrilă, *Arhondologiile Țării Românești de la 1837*, Muzeul Brăila, Editura Istros, 2002, p. 114.

<sup>28</sup> Dovada este semnată de: Neagu Vlăican, 85 de ani, fost isprăvnicul al lui Toma Leurdeanu, Gheorghe Ghelmei, 70 de ani, Dobre Pătru, Sandu Croitoru, Andrei Ploscaru, Din Oltianu, Ivașcu Moraru, Grigore Zidaru, Sanfir Ciontolac.

într-un an nu poate să înapoieze suma împrumutată, moșia urma să se vândă prin licitație la Tribunalul Ilfov. Cum era de așteptat, Alecu Leurdeanu nu a putut să înapoieze banii, de aceea, prin petiția din 12 decembrie 1861, Alexandru Ioan Samurcaș a cerut Tribunalului Ilfov ca, în baza actului de ipotecă, să se pună în vânzare prin licitație moșia Leordeni.

În afară de datoria la Samurcaș, Alecu Leurdeanu avea o datorie și la Nicolae Crețulescu, astfel că la 27 octombrie 1862, prin licitație, moșia Leordeni a fost adjudecată, cu 5.300 de galbeni, de către Gheorghe Vasiliu, care urma să „posedeze această moșie împreună cu vii, case și îmbunătățirile aflate pe dânsa“. Întrucât Gheorghe Vasiliu cumpărase moșia Leordeni pentru Nicolae Crețulescu, acesta va intra în posesia ei.

La aproape șase ani după adjudecare, la 27 aprilie 1868, Alecu Leurdeanu înaintează o petiție președintelui Tribunalului Muscel contra lui Nicolae Crețulescu care „posedează pe nedrept casa mea și vila cu obrația ei..., precum și o altă vie, numită a stolnicului Sandu, cu obrația ei și pădurea după proprietatea numită Crângureanca“, chemându-l la judecată. Întrucât Tribunalul Muscel, prin hotărârea 54/1868, a dat câștig de cauză lui Alecu Leurdeanu, Nicolae Crețulescu face apel la Curtea de la București, care prin hotărârea 283/21 decembrie 1868 „reformează apelata sentință a Tribunalului Muscel și decide ca apelantul Nicolae Crețulescu să rămână apărât de toate pretențiile“ lui Alecu Leurdeanu. Recursul făcut de Alecu Leurdeanu la Înalta Curte de Casație și Justiție contra deciziei 283/21 decembrie 1868 este respins la 9 februarie 1870<sup>29</sup>.

**Boierii Gussi.** Născut în 1830 în Macedonia, în orașul Crușova<sup>30</sup>, Nae Gussi, ironizat de adversari prin apelativul Gușă, a venit în țară pe la 1860, devenind administrator al boierilor Goleșcu. Câștigându-le încrederea, a devenit finul lor, pentru ca în 1880 să le cumpere moșiile.

S-a căsătorit cu Elisabeta, având șase băieți (Alexandru, Virgiliu<sup>31</sup>, Traian, Vintilă, Dinu, Paul) și două fete (Cezarina, Elena).



*Nae Gussi.*  
1830-1901.



*Elisabeta Gussi.*  
1848-1912.

Alexandru (1864-1947), căsătorit cu Marioara (născută Angelescu), a desfășurat activitate politică, dar a avut moșie și conac în Leurdeni. Stăpânind vechea casă a Goleștilor, a refăcut-o prin 1938-1939, ea devenind o construcție impunătoare și frumoasă în același timp. Naționalizată la 2 martie 1949, a devenit sediu al „Sovrom Petrol“, apoi a funcționat aici o perioadă școala, și după aceea, la parter, Primăria, iar la etaj, IAS-ul. În 2003 a fost retrocedată urmașilor, iar Primăria s-a mutat în clădirea Căminului Cultural.

<sup>29</sup> DANIC, fond Kretzulescu, dos. 1513, f. 9, 12, 96, 116, 125, 150, 153, 158, 161-164, 165-168.

<sup>30</sup> Aromân din Macedonia, Nae Gussi a fost membru fondator al Societății de Cultură Macedo-Română, cu sediul la București, înființată la 23 septembrie 1879. În 1897 a fost ales în consiliul dirigență al acestei societăți, fiind primul după renumitul istoric V. A. Urechia (Virgiliu Stoicescu, Const. I. Naum, Const. Petrescu Birina, *Românii din Macedonia (anii 270-1901)*, București, 1900, p. 159).

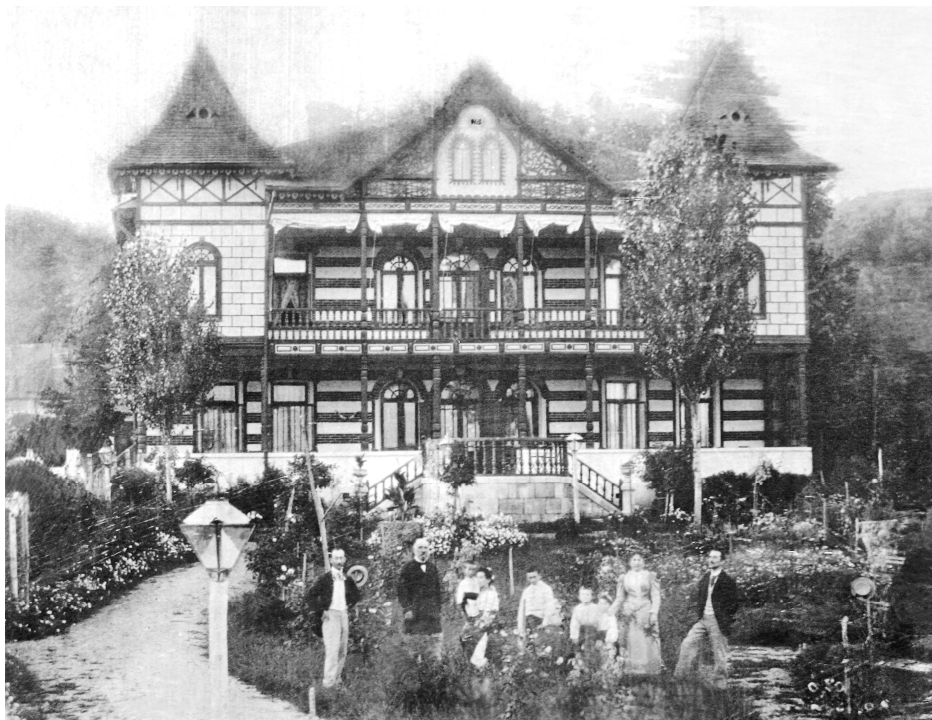
<sup>31</sup> Virgiliu Gussi, născut la 25 septembrie 1866, Virgiliu și-a făcut studiile la Liceul „Sf. Sava“ din București, pe cele universitare urmându-le la Paris. Renunțând la cariera de medic, s-a dedicat agriculturii și politicii. Deși a fost un mare proprietar, a fost un aprig luptător pentru înfăptuirea reformelor agrare. Membru în Comitetul Executiv al Partidului Național Liberal din județul Muscel, în 1914 a fost ales deputat, reprezentând în Parlament Colegiul I de Muscel.

Este înmormântat în cimitirul bisericii Golescu, alături de fiul său Nicușor (1902-1923), student la Medicină, mort de tuberculoză.

Ceilalți trei frați, Virgil, Traian și Paul, au avut moșii în Leordeni, astăzi păstrându-se numai casa lui Virgil, aflată la nord de biserica Golescu, devenită restaurant. Casa lui Paul, aflată pe locul unde s-a construit sediul C. A. P., și a lui Traian, situată vizavi de a lui Paul, au fost demolate în timpul regimului comunist. Dinu mort, de tânăr, a fost înmormântat tot în cimitirul bisericii Golescu, monumentul său funerar, fiind din bronz, a fost furat în ultimii ani.

Cezarina a fost căsătorită cu inginerul Nicolae Popovici, șeful Ocolului Silvic Leordeni, iar Elena (Linica) cu colonelul Ioaniu.

Având moșia în vecinătatea lui Nicolae Crețulescu, Gussi a intrat în conflict cu acesta, judecându-se mai mulți ani. În urma chemării în judecată a lui N. Gussi de către Nicolae Crețulescu, Judecătoria de Pace - Topoloveni, prin cartea de judecată 539/5 iulie 1895, admite acțiunea și obligă pe pârât să respecte posesiunea reclamantului pe o bucată de teren. Nefiind mulțumit de cartea de judecată 539, Nicolae Gussi face apel la Tribunalul Muscel care-l citează pe Nicolae Crețulescu ca, pe 25 noiembrie 1895, să se judece cu apelantul.



*Casa Golescu din Leordeni transformată de Alexandru Gussi.*

Împotriva sentințelor 130, 131/1896 ale Tribunalului Muscel, Nicolae Gussi a făcut apel la Curtea de Apel III București, de aceea Nicolae Crețulescu dă o procură avocatului N. Constantinescu să-l reprezinte în procesul privind revendicarea de către Gussi a hotarelor și a pretinselor călcări făcute în cuprinsul moșiilor Leordeni de Sus și de Jos<sup>32</sup>.

În afară de procesele purtate în Tribunalul Muscel, Nicolae Gussi l-a reclamat pe Nicolae Crețulescu și Prefecturii. Astfel, la 30 septembrie 1897, îl reclamă prefectului că datorită lui Nicolae Kretzulescu nu s-a făcut o șosea, de cel mult 1 km, de la Leurdenii de Jos până la Gară. Un alt „fapt arbitrar“, pe care îl reclamă, este că a vândut bulgarului Dima o șosea, pe lângă Cazarma pompierilor, unde acesta a construit un han ce astupă scurgerea unei ape, căreia, în loc să meargă pe lângă șosea, i-a dat direcția pe moșia sa Leurdenii de Jos, inundându-i o sumă de locuri. Tot Nicolae Kretzulescu este vinovat că prin oamenii săi a stricat movilele de pe hotarul despărțitor dintre moșia sa și moșia Leurdenii de Jos a

<sup>32</sup> DANIC, fond Kretzulescu, dos. 1511, f. 53, 56, 59.

lui N. Gussi, și că în mai multe puncte i-a devastat pădurea spre a-și face drumuri de plimbare. În sfârșit, „enorma nedreptate“ este că pe moșia sa, care este cam a patra parte dintr-a lui Gussi, s-au făcut drumuri cu zilele de prestație, astfel că pe moșia lui Kretzulescu sunt de zece ori mai multe drumuri decât pe a lui<sup>33</sup>.



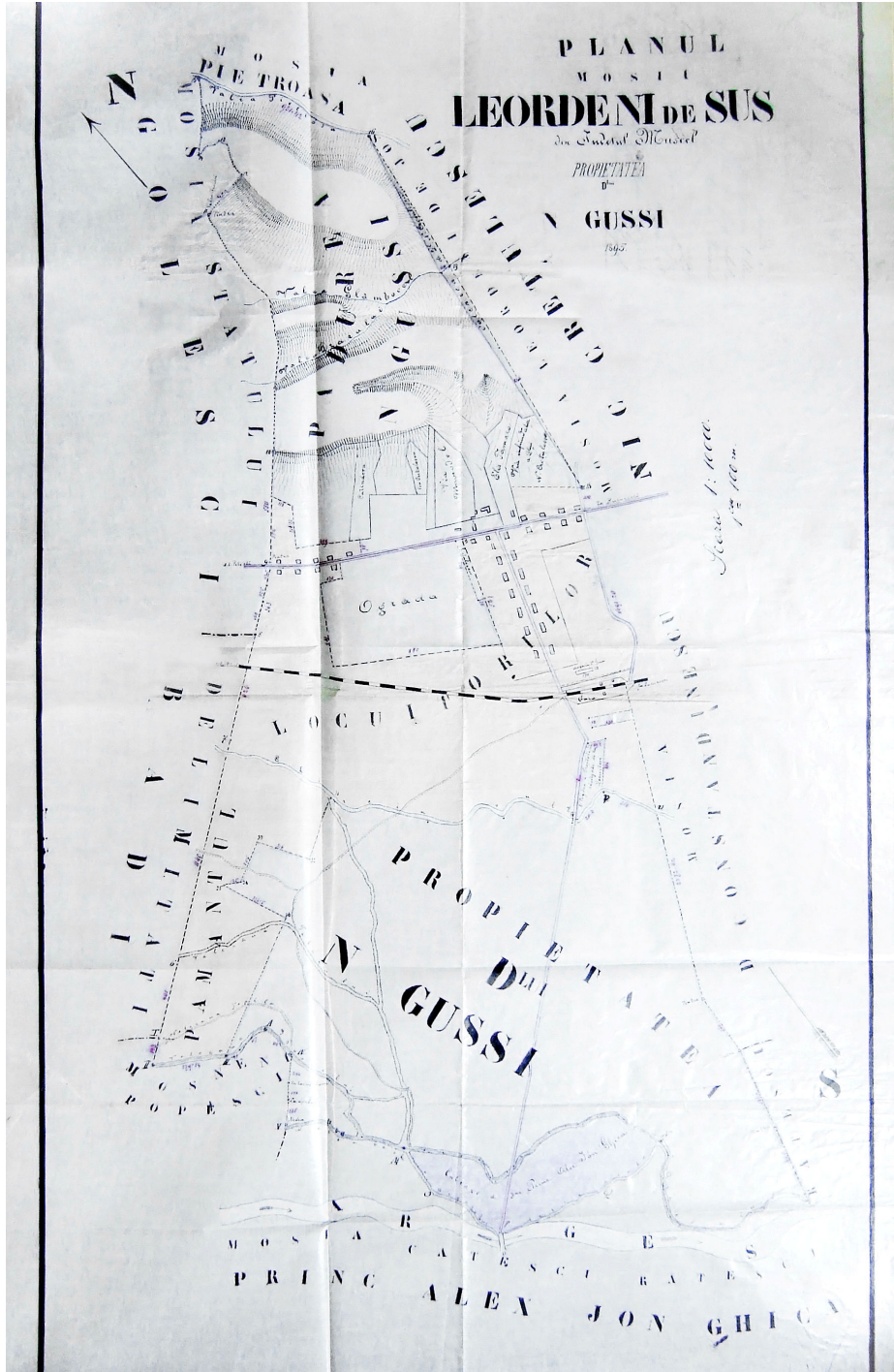
*O parte din familia Gussi pe terasa conacului de la Leordeni.*

1. ... 2. Paul; 3. Dinu; 4. Alexandru; 5. Traian; 6. Vintilă?; 7. Virgil.

Dar nu numai cu Nicolae Crețulescu are N. Gussi conflicte, ci chiar cu fratele lui, Costache, domiciliat în comuna Căteasca-Popești, plasa Găleşești, pe care-l acuză, în 1881, că i-a arendat pe un an proprietatea sa Vițichești și Tâmpa din comuna Căteasca, și nu vrea să renunțe la exploatarea lor.

---

<sup>33</sup> *Idem*, dos. 1524/1897, f. 1.



În anul 1900, în ziarul „Lumea Nouă“, a apărut un articol prin care mai mulți săteni din Leordeni îl reclamau pe Nae Gussi pentru o serie de „nelegiuiri“. Având vitele învoite pe moșia lui, țărani erau obligați, prin contractul făcut la Primărie, să lucreze 12 zile, „în care stă și un pogon mare de secerat la grâu“, pogon care după măsurătoarea logofătului numără nu 24 de prăjini, ci 34. În timpul muncilor agricole, primarul și consilierii îi iau „cu forța după locurile noastre și ne mână ca pe vite la muncă, la domnul proprietar“, astfel că iarna trebuie să cumpere porumb, iar la moara pe care o are plătesc câte 15-20 de lei pentru suta de kg. Întrucât a închis cu gard drumul care duce la cimitir, țărani l-au dărâmat, dar au adus pe subprefect „căci amândoi se pupă bot în bot“.

Nae Gussi a lăsat moșia celor opt copii (șase băieți și două fete): moșia Baloteasca a lui Vintilă Gussi a fost vândută în 1920-1921, parte din moșiile Alexandru Gussi, Paul Gussi și Elena Gussi (căsătorită Ioaniu) au fost lichidate de către locuitori după 1944<sup>34</sup>.

**Schitu Budișteni.** Sat de moșneni la început, Budișteniul a intrat în proprietatea unor boieri, apoi a schitului de aici, iar prin închinarea acestuia către mănăstirea Cotroceni, în posesia acestui mare lăcaș monahal. Primul stăpân în Budișteni, pe care ni-l nominalizează documentele, este călugărița Magdalena care, prin zăpădă din 29 august 1526, lasă averea fiului ei Ivașco și nepoatelor ei, Maria, Calea și Velica, între care se afla și „stupina de la Budeșteni“. Nu știm cum a ajuns stăpână în Budișteni Magdalena, stăpână a Goleștiului, Mărăcineniului, Vrăneștiului și altor bunuri.

Un alt stăpân în Budișteni este Țilină a căruia ocină „din sat și din câmp și din vie și din mori și din păduri și iar țigani“ ajunge la Oprea și Cânda care-l înfrățesc pe fratele lor vitreg, Marea, după ce acesta îi înfrățise pe partea lui din Bunești și Gurguiati“, celor trei domnitorul Petru cel Tânăr, întărindu-le stăpânirea la 9 mai 1561.

La 8 iulie 1630, Leon Tomșa voievod întărește lui Oprea și soției lui Maria „ocină în Budișteni, însă partea soacrei sale Stana toată și cu vecinii, anume...“. Hrisovul atestă deja existența a patru țărani dependenți pe care Stana îi avea de la tatăl ei, Oprea, iar în vremea lui Alexandru Iliaș, îi dă ginerelui ei Oprea<sup>35</sup>.

În curând apare în viața Budișteniului Stanciul logofăt care, în urma căsătoriei cu Tudosia, fiica Ancăi, primește jumătate din moșiile ei, „din Budișteni jumătate, den Gor Dobroiești i ot Dol Dobroiești tot jumătate și din Crângureani jumătate, viile jumătate, rumâni jumătate, mult, puțin ce au avut jupâneasa Anca, tot pe jumătate“<sup>36</sup>.

Fiiică a lui Oprea din Budișteni, Anca a avut o soră, Stana, un frate, Cânda, dar și un fiu, Dobrișan, căsătorit cu Elina, fiica vornicului Vasilie din Bănești. După moartea lui Dobrișan, soția acestuia și cu fiii ei au vrut s-o „scoată den casă și den moșiile ei“ pe jupâneasa Anca. În urma judecății a șase boieri și a judecății făcute de cinci ori în Divanul domnesc, Matei Basarab hotărăște, prin hrisoavele din 24 aprilie 1640 și 13 august 1640, ca jumătate din vie și din moșii să fie stăpânite de Anca și jumătate de Elina, iar casele să rămână ale Elinei.

Stanciul s-a căsătorit cu Tudosia, între 13 august 1640 și 21 mai 1642, iar la nuntă, „neavând jupâneasa Anca cu ce îmbrăca pe fie-sa Tudosia... au făcut de la el toată cheltuiala“. Stanciul s-a îngrijit de Anca „pân ce vreme de moarte și i-au făcut pomeana cum se cade mortului, tot cu cheltuiala lui“.

În decursul vieții, Stanciul logofăt a reușit să acumuleze o avere considerabilă, o parte primită ca zestre sau prin cumpărarea de proprietăți funciare, singur sau împreună cu Oprea logofăt din Budișteni, care era căsătorit cu verișoara primară a soției sale.

Numeroase zapise consemnează aceste cumpărături ale lui Stanciul logofăt. Unul din ele, din 25 februarie 1647, prin care Stanciul logofăt cumpără „un loc de vie în Deal, la Hoțul, care iaste pe lângă viia lui“, conține o informație prețioasă pentru istoria satului, menționându-se că vânzarea s-a făcut cu știința tuturor megiașilor „când am mutat biserica“.

Pe lângă moșii, vie și rumâni, Stanciul logofăt a fost proprietarul unor mori de apă pe care le-a făcut sau cumpărat. Împreună cu Oprea logofăt, a construit o moară pentru care s-a ivit între ei o neînțelegere.

La 1 iunie 1673, ajuns „la vreme de slăbiciune și de bătrânețe“, Stanciul logofăt își face diata prin care își lasă întreaga sa avere pentru construirea unui schit. După 1 iunie 1673 el se călugărește, nu știm unde, luându-și numele monahal de Ștefan, și a mai trăit câțiva ani apucând să facă „denceput și până în

<sup>34</sup> Alexandru Ciucă, Gheorghe Călin, *op. cit.*

<sup>35</sup> *D.R.H.*, B, Țara Românească, XXIII, nr. 130, p. 232.

<sup>36</sup> *Idem*, XXXI, nr. 44, p. 58.

svârșit“ schitul Budișteni. Înainte de a muri, a făcut două zapise, unul prin care lasă averea sa schitului și altul prin care lasă pe cumnatul său, popa Dumitrașco, „ispravnic și ctitor“ în locul lui.

La 2 octombrie 1684, popa Dumitrașco a închinat schitul Budișteni cu întreaga avere mănăstirii Cotroceni, care în afară de moșiile acestuia a mai cumpărat altele aici, mărindu-și domeniul. La măsurătoarea din 1794, mănăstirea Cotroceni stăpânea: 1418 stânjani în Budișteni și Dobroeștii de Sus, 616 stânjani în Dobroeștii de Jos, 293 stânjani în Crângureni<sup>37</sup>.

Condițiile puse mănăstirii Cotroceni de către popa Dumitrașco n-au fost respectate decât o perioadă de timp, astfel că acesta va ajunge într-o stare precară. Într-o jalbă înaintată de locuitori, în septembrie 1835, domnitorului Alexandru Dimitrie Ghica, se arată că biserica a ajuns „mai rău de cât un coșar, puțin rămânând a cădea pe brânci“.

În primul zăpis întocmit, înainte de moarte, sunt enumerate toate moșiile lăsate schitului: „Budișteni toată, funii trei, fără o ciosvârtie.... cu moara, însă să ție schitul den moară zile 12 iară... popa Dumitrașco... zile doao... și viile... toate... și den Dobroeștii de Sus... au dat jumătate schitului, iar ceia jumătate o au dat la doi gineri zestre, iar în Dobroeștii de Jos o au dat... moșiia toată... delnițe 13 și o ciosvârte, afară den o dalniță a mea și den una și jumătate și o ciosvîrtie a Cândii, și den Crângureni iară moșie câtă se va afla în cărți“. De asemenea, a lăsat schitului „viță câtă au avut și stupi și unelte ale casii, vase, tipsii de cositoriu și de aramă, căldări și fiară și sveșnice și de tot felul de vase și covoară și așternuturi“.

La 8 aprilie 1838 o cercetare făcută la schitul Cotroceni în urma jalbelor locuitorilor, arată starea jalnică a acestuia. Enumerăm numai constatările care se referă la clădiri: „Sfântul schit se află dăzvălit, picând în lăuntru, fiind învălișu foarte vechi; schitul să află clădit de lemn și acele lemne s-au dărăpănat cu totul încât nu mai poate cere meremet, decât a se face de iznoavă; clopot nu e nicidecum; clopotnița asemenea nu e deloc; curtea bisericii se află dărăpănată cu totul“.

La 7 mai 1838, Departamentul Trebilor Bisericești „îndatorează“ Epitropia Mănăstirii Cotroceni să „meremetisească cât prin putință“, dar clădirile vor ajunge în ruină, însă moșiile vor rămâne mai departe în proprietatea mănăstirii Cotroceni<sup>38</sup>.

În 1831, satul Budișteni, aflat pe moșia cu același nume, stăpânită de Mănăstirea Cotroceni, medelnicerul Grigore Leurdeanu și polcovniceasa Maica Budișteanca, avea 218 familii. La o jalbă a sătenilor din Budișteni că mănăstirea Cotroceni îi silește să facă mai multe de opt zile de calcă, Ocârmuirea Valahiei le răspunde, la 3 iulie 1822, că aceasta „nu numai că strică pravila și obiceiul pământului, ci mai vârtos le împlinește“ și ca atare ei trebuie să facă claca<sup>39</sup>.

**Alți proprietari.** Dar nu numai în Leordeni au devenit boierii și mănăstirile proprietari, și în celelalte sate. La Baloteasca la început au stăpânit boierii Balotești, numiți și Cârpenișani, dar la 22 decembrie 1687 Luca Balotescu vinde lui Pârveu Cantacuzino „toată partea noastră de moșie din Balotești ot sud Muscel, care este peste tot stânjani 800... în lung din matca Argeșului până la Neajlovel, de cea parte de Argeș. Iar de ceastă parte de Argeș nu i-am vîndut“. O parte a acestei moșii a intrat în stăpânirea mănăstirii Cotroceni, dăruită de Aviana, fiica lui Ivașco posatelnicul Balotescul, iar ală parte a fost făcută danie mănăstirii Căscioarele<sup>40</sup>.

În secolul al XIX-lea marele logofăt Arghiropol<sup>41</sup>, fiind proprietar în Balotești, a construit în 1837 biserica de aici. Moșia Baloteasca a fost vândută de Arghiropol lui Grigore Pleșoianu, cel care pictează biserica, ce o vinde unui Ghica (Ghioca) de la care o parte intră în stăpânirea lui Vintilă Gussi, iar altă parte ajunge la un Băbeanu. Vintilă Gussi reface conacul boieresc de aici, iar în 1927 este cumpărat de Prefectură pentru a servi ca local de școală<sup>42</sup>.

La Ciulnița, după Calenderoglu<sup>43</sup>, ajunge proprietar Mihail Eustatiade a cărui stăpânire a fost benefică pentru sat căci, a construit aici biserica, școala și primăria.

La 1872, moșia Glîmbocata sau Fundățeanca se afla în proprietatea fraților Ilie și Constantin

<sup>37</sup> Alexandru Ciucă, Gheorghe Călin, *op. cit.*, p. 45.

<sup>38</sup> Spiridon Cristoce, *Contribuții la cunoașterea schitului Budișteni (secolul XVII)*, județul Argeș, în „Glasul Bisericii“, anul XLVIII, 1989, nr. 4-5, p. 109-121.

<sup>39</sup> Gheorghe Pârnuță, Dorina Panaitescu, *Monografia județului Muscel*, Editura Semne, București, 2001, p. 127.

<sup>40</sup> Al. Ciucă, Gh. Călin. *op. cit.*, p. 57-58.

<sup>41</sup> Făcând parte din rândul alogenilor, cu ștate de „noblețe“ mai vechi, din vremea fanarioșilor, familia Arghiropol se impune prin Manoil care în 1836 devine logofăt de Țara de Sus, iar în 1852 ajunge mare vornic (Paul Cernovodeanu, Irina Gavrilă, *op. cit.*, p. 52.)

<sup>42</sup> Alexandru Ciucă, Gheorghe Călin, *op. cit.*, p. 67-68.

<sup>43</sup> Un Lazăr Calenderoglu de la pitar ajunge în 1849 serdar, iar în 1855, paharnic (Paul Cernovodeanu, Irina Gavrilă, *op. cit.*, p. 68).



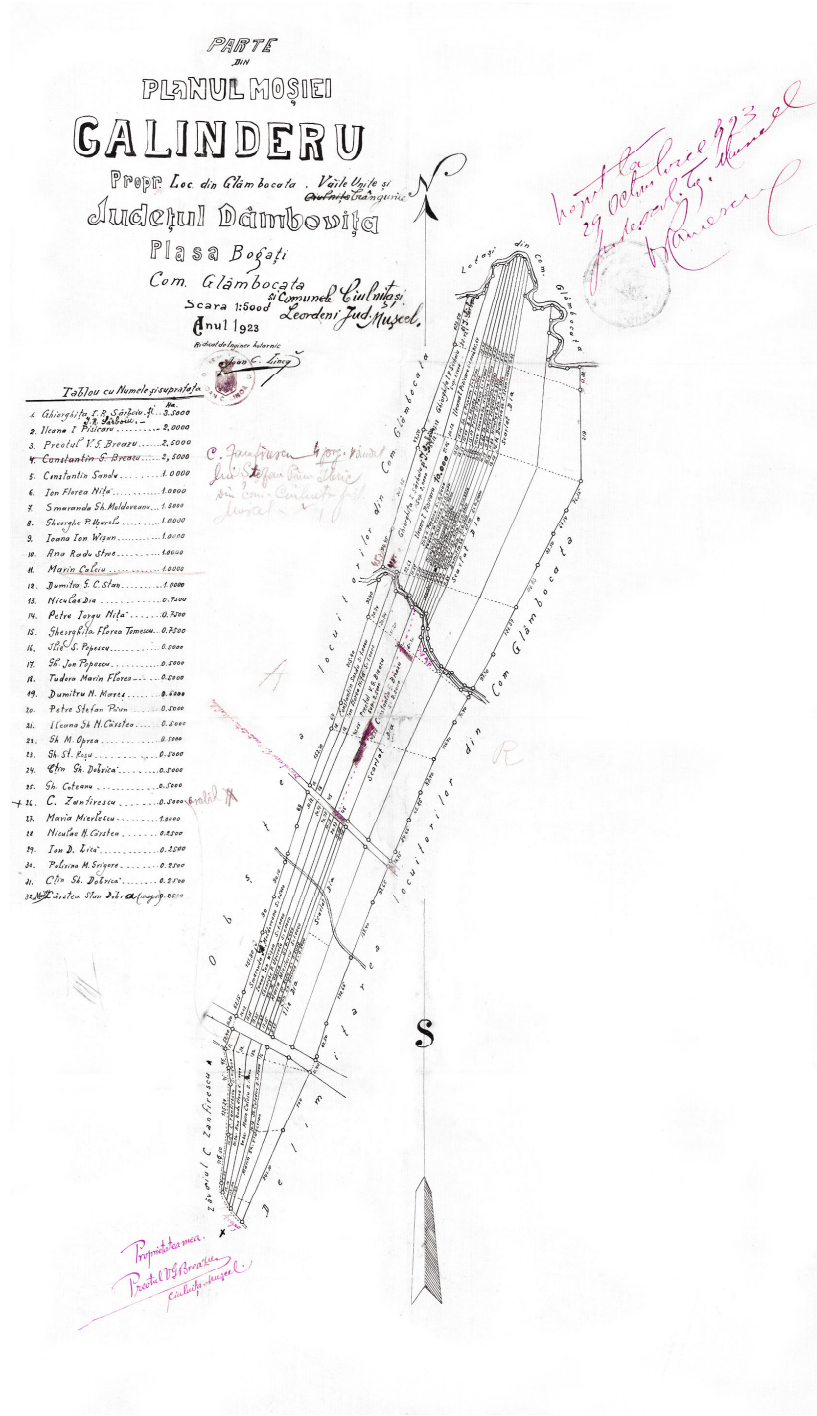
Atanasiu, ajungând în final la Teodor Lipatti și de la el la fiii săi, unul din ei fiind celebrul pianist Dinu Lipatti.

Așa cum reiese din catagrafia din 1831, mănăstirea Cotroceni stăpânea și în Glâmbocata, împreună cu mănăstirile Câmpulung și Butoiul, cu Matache Persiceanu și boierii Fundățeni, satul având 136 de familii<sup>44</sup>.

Despre proprietăți ale mănăstirii Câmpulung la Glâmbocata-Deal aflăm din textul scris pe o cruce de piatră, din 30 mai 1746, aflată pe actuala Șosea Națională, la ramificația spre biserica de lemn de la Călugărița, ridicată de către „Nicodim ieromonahul, egumenul sfintei mănăstiri Dălgopol (Câmpulung, n. n.)“ și alții. Textul menționează că Nicodim (Nicodim Belețeanul n.n. ), care stăpânea moșia Dobroești (Glâmbocata-Deal) de la părinții săi, dar și din cumpărătoare, a făcut-o danie sfintei mănăstiri unde a ajuns egumen.

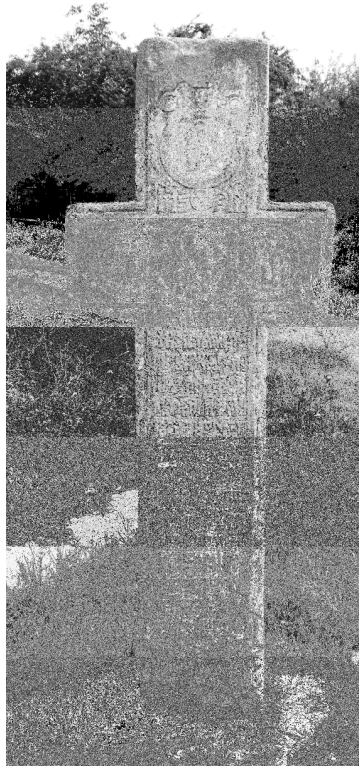
---

<sup>44</sup> *Ibidem*, p. 220.



Crucea de piatră din cimitirul bisericii Goleșcu din Leordeni ridicată, în 1771 septembrie 1 - 1772 august 31, de către „Oancea Gogul ot Câmpulung cu soția lui, Anca“ și cu alții constituie o mărturie că la Leordeni, renumită zonă viticolă, au avut proprietăți și câmpulungenii<sup>45</sup>.

<sup>45</sup> Calinic Argeșeanul, Grigore Constantinescu, *Monumente memoriale din județul Argeș, Cruci de piatră*, Editura Europroduct, Pitești, 1999, p. 202-204.



*Cruce 29 mai 1746 .*



*Cruce 1771 sept. 1 - 1772 aug. 31 .*

Oameni liberi la început, locuitorii din satele comunei Leordeni devin în decursul anilor dependenți față de boieri și mănăstiri, astfel că în catagrafia din 1838 unele sate (Bântău, Baloteasca, Prundeni, Ciulnița) sunt locuite numai de clăcași, iar în altele (Budișteni, Leordeni, Glâmbocata) numărul țăranilor liberi este destul de mic. Împroprietăririle care s-au făcut în 1864, 1921 și 1945 le-au redat țăranilor nu numai libertatea juridică, dar, primind pământ, și pe cea economică.