

Camplul muzeal Golești

MICROMONOGRAFIE  
ETNOGRAFICA

COMUNA COTMEANA

Date statistice de arhivă: NOVAC VASILE și TUDOR SE VASTIAN

Cercetare de teren, documentare și întocmirea  
lucrării: TUDOR SEVASTIAN

Fotografii: TUDOR SEVASTIAN și CAPSA PAUL

Dactilografiat: PANAIT FILOFTEIA

G O L E S T I , OCTOMBRIE 1989



## COMUNA COTMEANA

### I. STRUCTURA ASEZARILOR

Comuna Cotmeana, cu o populație de 2.748 de locuitori, este una dintre cele mai vechi localități din județul Argeș. Încă din evul mediu, a fost un căutat loc de popas pe drumul dintre Pitești și Râmnicu Vâlcea, precum și un ospitalier loc de primire și de găzduire a familiilor demniteare din Țara Românească.

Situată la o distanță de 30 de kilometri spre nord-vest de municipiul Pitești, într-o zonă de dealuri și podiguri piemontane și o mică parte din lunca Cotmenei, comuna se învecinează : la nord cu comuna Băiculești, la nord-vest cu comuna Poienarii de Argeș, la sud cu comunele: Uda și Cecu, la est cu comunele: Merișani și Șar Drăganu și la vest cu comuna Mănărești.

Relieful comunei este alcătuit din dealuri, cu înălțimi între 100 metri - 600 metri, acoperite cu păduri de brad, stejar, mesteacăn, gorun, fag, frasin, paltin, ulm, salcîm. Printre cele mai cunoscute dealuri, menționăm: Tapa, cel mai înalt punct al Platformei Cotmeana (locul unde ninge prima dată în județul Argeș), Bascevele, Dealul lui Filion, Dealul Pădurii, Dealul Moșului, Dealul Zamfireștilor, Dealul Bărânești, Dealul Lung. Comuna este străbătută, de la nord la sud, de apele: Cotmeana (care izvorăște din satul Fielești, punctul Tapa) și Bascevele.

Subsolul comunei este bogat în zăcăminte de petrol și gaze naturale.

Relieful deluros și pădurile întinse au determinat, în mare



în anul 1968 sub numele de Grajduri), sat risipit, situat pe dealuri și vai; Bunesti, sat adunat; Cetmeana, sat adunat, linear, situat pe valea Cetmenei; Cestesti, sat răsfirat; Drăzelesti, sat răsfirat, situat pe dealuri; Dealul Pădurii (cunoscut pînă în anul 1961 sub numele de Dealul Boului), situat pe dealul cu același nume, sat răsfirat; Lintesti, sat adunat, situat pe deal; Negesti, sat răsfirat, situat pe dealuri și vai; Pielești, sat răsfirat; Săndulești, sat risipit, situat pe văi și dealuri, fiind în curs de dezafectare; Spirideni, sat răsfirat; Urseia, sat răsfirat, situat pe dealurile Bascevelor și pe valea rîului Bascevele; Virloveni; sat răsfirat, situat pe dealul lui Filien și pe vai; Zamfirești, sat linear, situat pe dealul cu același nume. În afara acestora, pînă în anul 1989 au mai existat satele: Bărănești, Chierăști și Bizelești, situate pe dealuri, care din lipsă de populație s-au autodesființat.

Comuna este atestată documentar la 30 mai 1388, printr-un hrisov dat de domnitorul Mircea cel Mare pentru mănăstirea Cetmeana din satul cu același nume. Se pare însă că aceste locuri au fost populate cu mult timp înainte, deoarece, analizînd mai atent anumite documente, se observă existența satului Găurani (Găureni) încă din secolul al XIII-lea, dispărut în anul 1241 și reapărut în jurul anului 1400. Acest sat (astăzi un simplu loc la răscrucea dintre ~~dintre~~ 2 sate) a existat între actualele sate Urseia și Grajduri.

## II. ARHITECTURA

### TIPOLOGIA CONSTRUCȚIILOR DE LOCUIT

Prezența masivă a pădurilor și relieful, în cea mai mare parte deluroasă, au determinat, în mare măsură, gospodăria țărănească din această zonă, tipică de deal, cu mici influențe de cîmpie.

Gospodăria este alcătuită dintr-o curte de dimensiuni mici, în care casele erau așezate perpendicular sau paralel cu drumul, cu fața spre sud.



din comună, au fost berdele și colibe făcute din pământ sau din pământ și lați de lemn, în satele Urseaia și Bascevele.

Casa tradițională este casa din lemn ieșă, cu prispă, cu 1-2 camere, așezate pe "tălpi" din lemn, cieleplite cu securea. "Tălpile" casei se puneau direct pe pământ sau pe belevani de piatră în colțuri. Pe "tălpi" se puneau scheletul de lemn al casei. Lemnele folosite erau cieleplite cu securea și se încheiau în "cheie" și în "scoab", cu stâlpi verticali. Peste lemne se bătea cercuială din nuiele. Tavanul era făcut din gratii de nuiele împletite și lipite cu pământ, iar acoperișul-din căpriori cu lați bătuți în cuie, peste care se prindea, cu cuie, gița în cîte 3-4 rînduri. În trecut, de giță se mai foloseau: paie și ceceni.

Casele de lecut aveau o cameră de lecut și o tindă sau două camere și o tindă între ele.

Casele vechi aveau o prispă pe latura din față, sprijinită pe stâlpi de lemn cielepliți și parăpsită cu "blană", închisă cu scînduri bătute vertical, înalte de cca.1metru. Stâlpii care perneau de la sală pînă la acoperișul casei la "scafă" erau cielepliți cu securea și barda și mai tîrziu erau îmbrăcați în scînduri. "Scafa" era la început simplă, dar spre mijlocul secolului al XX-lea au apărut o serie de transformări din lemn, care-i dau frumusețe și simplitate. Uneori la mijlocul prispei se afla un feișer.

La majoritatea caselor vechi din zona Bascevele-Urseaia apar și "timnicul" (numit impropriu bucătărie de către unii lecuteri), care servea pentru depozitarea alimentelor. Acest "timnic" este o prispă lungire a casei pe una din laturile sale mici, din lemne "încheiate" cu o singură încăpere. În timnic se aflau: buteale, bete cu țuică, migene, "lacra" pentru păstrarea mîncării, hambarul cu mălai și calele cu untură.

Pe lîngă casa descrisă mai sus, se întîlnesc și cîteva case



sub tindă. Asemenea case erau mai rare și aparțineau unor oameni înstăriți. Astăzi mai sînt cîteva case înălțate, dintre care una în satul Urseala, construită în jurul anului 1870 (în stare foarte preastă) și una în satul Zamfirești (în stare foarte bună), construită în jurul anului 1910.

#### a) COMPONENTA GOSPODĂRII

În afara casei de locuit, gospodăriile din această zonă cuprindeau: finarul, pătulul, slenul, magazia, cecina de porci, cetețul și pevarna (la gospodăriile înstărite, cîte 1-2 pe fiecare sat).

Curtea era împrejmuită cu gardul din nuiele împletite, prinse în pari bătute în pămînt și, mai tîrziu, din uluci de lemn prinse în "lați" de lemn. Ulucile, înalte de cca. 1,60-1,80 m. erau cieplite cu barda și trase la rindea. Porțile erau confecționate din nuiele prinse în "lați" de lemn. Mai tîrziu, au fost confecționate din scinduri "trase" la rindea sau cieplite. La capete, porțile se prindeau pe "babe" din lemn destelar, groase de cca. 40-50 cm fiind cieplite.

#### b) TIPOLOGIA CONSTRUCȚIILOR ANEXE

Construcțiile anexe erau așezate în fața casei și în partea dinspre grădină.

Finarul era construit din lemne încheiate, erii din pămînt pus între lați și deasupra dintr-un schelet de lemn cu nuiele împletite și acoperișul învelit cu șită și spre vîrfurile sale cu paie de secară. Uneori, finarul servea și ca magazie pentru depozitarea uneltelor agricole și ca grajd pentru animale.

Pătulul era făcut din lemne, pe pari, iar deasupra din nuiele îngrădite, servind pentru depozitarea cerealelor. Uneori, pe latura mare a pătulului era o pelată din lați cu șită sau paie, numită "șatră" sau "aplecăteare", care servea pentru adăpostirea lemnelor de foc.



Slonul era construit din lemne încheiate, învelit cu șită, paie, coceni, servind pentru adăpostirea oilor.

Povarna, situată de obicei la marginea satului sau la intersecția a două ulițe, era construită din lemne grease cioplite și acoperită cu șită. În interior se aflau: cazanul de țuică, "te-citeare" (butie) pentru prune, buteaie, hîrdaie, botă și putini. Prunele se transportau la povarnă cu "linul", aflat în căruță.

Cocina de porci (ceairul) și cotetul de găini erau construite din lemne, coșarea fiind închisă cu scîndură.

Pe lângă construcțiile descrise pînă aici, trebuie să amintim că și în această zonă predomină treițele, construite din lemn de stejar sau din cărămidă. Ele străjuiesc răscrucile de drumuri. Cele mai frumoase treițe, aflate încă în stare de conservare bună, se găsesc în satul Cotmeana (pe drumul spre Cocu) și în satul Bas-covele.

### III. INTERIORUL LOCUINTEI ȘI FUNCIONALITATE

În interior, casa de locuit se compunea din: tindă, cameră de locuit și odaia "bună" (curată), la casele cu 2 încăperi și din tindă și cameră de locuit, la casele cu o încăpere. Tinda, locul dintre cele două camere de locuit, era de fapt bucătăria familiei. Aici se pregătea și se servea masa. Tot aici se afla și vatra sau soba de gătit, "cuca", suspendată cu vătraie de fier de tavan. Mai tîrziu a apărut, în locul acesteia, soba de cărămidă sau soba cu plită și cupter. În "tindă" se mai aflau: vătraul, în formă de lepățică de fier, cu care se petrivea jarul; "pirestriile", pe care se puneau cratițele pentru prepararea mîncării; masa rotundă din lemn, cu 3 picioare și scaunele mici; tuciul de mămăligă; căpisterea; sita; putineii și alte vase de bucătărie, așezate pe "cerlată" (partea din lemn de deasupra cucii). Tot aici se mai afla și țestul de pămînt pentru pîine.



turi, dispuse în stînga și dreapta intrării, cu un cadru din lemn susținut pe picioare realizați din pari bătuti în pămînt. În acest cadru de lemn se puneau: scînduri acoperite cu paie și pături din "zdrențe" (resturi textile), din cilți; perne lungi, țesute și umplute cu talaș, paie, fîn. La capătul patului se aflau lada de zestre, în care se țineau lucrările bune și zestrea fetelor. Pe pereți erau scoarțe țesute din lînă (macate) și "alese în război". Pe peretele de răsărit se afla icoana din lemn și o răchită împletită. Tot pe pereți se mai aflau tableuri cu rame din lemn cu fotografii de familie. În camera de lecuit se găsea și soba, de obicei din cărămidă, cu plită și cu mai multe fumuri despărțite (între care se puneau lemnele și cojile la uscat), cu firidă jos. Între peretele camerei și sobă era un spațiu mare, de cca. 50 cm., unde se încălzeau copiii iarna. De tavanul casei, deasupra sobei, era agățată o "culme" pentru rufe, precum și cuie pe care se sprijineau hainele puse la uscat. După ușă, se afla un cuier din lemn, iar pe jos era pămînt lipit și spoit de 2-3 ori pe an, peste care se puneau rogojin. La geam erau perdele țesute sau cusute cu motive florale. Mai tîrziu pe jos au apărut pregurile, țesute din resturi textile.

Odaia bună (curată) era mobilată tot cu 1-2 paturi, la capătul căreia se afla lada de zestre (în cazul în care ea nu se găsea în camera de lecuit). Pe pereți se aflau scoarțe și macate țesute în "2 ițe" și alese. În lada de zestre se aflau: îmbrăcămintea pentru fata care urma să se mărite, precum și țesături (scoarțe, macate, velințe), împreună cu costumul de mireasă., precum și salba de aur sau mărgelile. În odaia bună se mai aflau: masa înaltă cu șopron, un cuier pe care erau așezate hainele de sărbătoare și, uneori soba din cărămidă. Pe jos era tot pămînt lipit, peste care, mai tîrziu, s-au pus preguri țesute. Pe lada de zestre se păstrau: macatele, velințele, țesute sau alese în "2 ițe", păturile din cilți și dimie plăpumile țesute, umplute cu lînă, șervetele cusute cu arnici, bati



cea cu seu.

#### IV. OCUPATIILE SI MESTESUGURIILE

Agricultura și creșterea animalelor au constituit ocupațiile principale ale locuitorilor din satele Cotmenei, favorizate și de condițiile de mediu (dealuri, păduri, lunci, climă). Documentele menționează existența unui mare număr de animale încă din secolul al XIX-lea. Astfel, în catagrafia din anul 1838, numai în satul Bascovele cele 82 familii aveau 71 de bovine, 14 cai, 31 oi și 4 porci, iar în satul Cotmeana, cele 77 familii dețineau 191 bovine, 51 cai, 108 oi, 126 capre și 168 porci, precum și 4 familii de stupi.

În analiza pe care o facem cu privire la creșterea animalelor și chiar la dezvoltarea agriculturii în general, trebuie să ținem seamă de faptul că satul Cotmeana, cunoscut încă din anul 1388, ca așezare, a fost un sat de țărani săraci, proveniți din clăcași ai moșiei mănăstirii Cotmeana. Numai ținând cont de aceste considerente, ne putem da seama de puterea economică a satului, a locuitorilor săi, pentru că, de-a lungul secolelor, Cotmeana a fost mai întâi o mică așezare a mănăstirii, apoi un sat de clăcași, apoi sat înglobat în comunele Bărbătești și Săpunari și mai târziu, în anul 1941, comună cu doar 3 sate. De-abia în anul 1968, odată cu noua organizare administrativ-teritorială a țării, Cotmeana a devenit o comună întinsă având în componența ei și satele fostei comune Bascovele și satele Spiridonii și Costești, aflate pînă atunci la comuna Săpunari.

Pornind de la aceste constatări, trebuie să menționăm creșterea animalelor ca o ocupație de bază a locuitorilor de pe aceste plaiuri și mai ales acelor din satele fostei comune Bascovele, sat aflate pe dealuri și văi bogată în pășuni și păduri. Astfel, în anul 1887, cei 1465 locuitori (300 familii) din satele fostei comune Bascovele aveau 640 bovine, 50 cai, 468 oi și 466 porci. Redes ponderea mare pe care o aveau vitele mari. În anul 1911, cei 2076 locuitori dețineau 518 bovine, 2 bivoli, 2051 oi, 9 capre, 22 cai și 445 porci iar în anul 1915, cei 2020 locuitori aveau : 453 bovine, 175 oi, 23 cai,



12 capre și 250 porci.

În timpul primului război mondial, locuitorii din această parte a județului au avut de suferit de pe urma ocupației germane și a rechizițiilor la care au fost supuși. În timpul ocupației în comuna Bascovele, trupele germane au ridicat de la populație 40 boi, 80 vaci, 150 mînzate și 300 de oi, pagubele ridicîndu-se la circa 100.000 lei. Astfel, în anul 1920, cei 1845 locuitori ai satelor din Bascovele dețineau 673 bovine, 759 oi, 9 cai, 99 capre și 934 porci.

În preajma celui de-al doilea război mondial, în anul 1941, cei 3939 locuitori ai fostei comune Bascovele și ai satelor Cotneana, Spiridon și Costești dețineau 1011 bovine, 81 cai, 1679 oi (cele mai multe în satele Grajduri, Urscăia și Lintești), 70 capre, 2 asini, 824 porci. Aceste cifre demonstrează ponderea pe care au deținut-o în comună bovinele, atât cele de muncă cît și cele pentru lapte, precum și oile.

Creșterea animalelor a rămas o ocupație de bază a locuitorilor de pe aceste plaiuri și după cel de-al doilea război mondial. Astfel, în anul 1959, locuitorii din fosta comună Bascovele dețineau: 809 bovine, 1382 oi, 577 porci, 4450 păsări de curte și 119 stupi de albine, iar în anul 1965, 868 bovine, 91 cai, 868 porci, 1272 oi, 146 capre, 3848 păsări și 70 familii de albine. În anul 1968, locuitorii actualei comune Cotneana dețineau 1496 bovine, 114 cai, 1574 oi, 190 capre, 1051 porci, 197 stupi sistematice și 8 primitivi, 8846 păsări de curte. În anul 1989, se înregistrează 885 bovine, 135 cai, 3355 oi, 1500 porci și 14500 păsări. Din datele prezentate pînă acum, reiese ponderea și mai mare pe care au avut-o și continuă s-o aibă creșterea vacilor și a oilor, precum și a cailor (în ultima vreme).

O ocupație principală a locuitorilor din satele Cotnenei a constituit-o și o constituie pomicultura, datorată condițiilor favorabile dezvoltării sale pe numercasle dealuri. Principalul pom fructifer a fost și este prunul, mai puțin pretențios la intemperii de vreme. Catagrafia din anul 1838 înregistrează în fosta comună Basco-



vele, 2345 pruni, și alți 143 pomi, iar la Cotmeana, 6151 pruni și alți 3089 pomi.

În anul 1941, în actuala comună Cotmeana s-a înregistrat 216,45 ha. pomi fructiferi (cei mai mulți în: Cotmeana, Lințești, Grajduri, Bascovele și Ursoaia), în majoritate pruni. Totuși, reiese și din aceste date că potențialul natural al comunei n-a fost folosit întru-totul. După cel de al doilea război mondial, în anii construcției socialismului, pomicultura s-a dezvoltat tot mai mult. Astfel, în anul 1959, în fostă comună Bascovele se înregistrau 27.936 pruni în plantații masive și 496 pruni răzleți, 586 meri, 368 peri, 325 caiși și zarzări, 195 cireși, 141 vișini, 76 gutui, 263 nuci, 42 duzi și alți 45 de pomi, în total 27.982 pomi fructiferi în plantații masive și 2.449 pomi răzleți. În fosta comună Cotmeana în anul 1957 se înregistrau 24,90 tone de prune și 620 kg. nuci. În anul 1965, s-au făcut plantații masive de pomi fructiferi în 12 trupuri din satele fostei comune Bascovele, iar în fosta comună Cotmeana lua ființă Asociația pomicolă "30 Decembrie", cu o suprafață de 59 ha., 11.728 pomi fructiferi, din care 9.034 pruni. În anul 1967, în actuala comună se înregistrau 385 ha. pomi fructiferi, dintre care 197 ha. plantații tinere, cu 89.773 pomi fructiferi, de pe care se obțineau oca. 780,45 tone fructe, din care 15 vagoane erau exportate. În anul 1989, se înregistrează 1.091 ha plantații cu pomi fructiferi, ceea ce demonstrează ponderea importantă pe care o are astăzi această ramură a agriculturii, în cadrul comunei și astăzi, principalul pom fructifer este prunul, în special prunul românesc, cu prune negre mai mici.

Viticultura n-a constituit o ocupație de bază a locuitorilor din această parte a județului, deși vița de vie apare în cartografia din 1838, dar pe o suprafață de numai 21 pogoane la Cotmeana. În anul 1941, locuitorii din satul Dealul Pădurii aveau 10 ari de vie. Astăzi, în comună nu mai sînt plantații de vie.

Cultivarea pămîntului a constituit o ocupație de bază pentru locuitorii satelor din Cotmeana, predominînd cultura porumbului și mai puțin a ovăzului, grîului, cînepii. Cu toate acestea, locuitorii



acestei comunei nu aveau porumb de ajuns pentru consum. Pentru asigurarea unor împrumuturi țărani au înființat Banca populară "Cotmeana" în anul 1913. Aceasta, pe lângă împrumuturile acordate, aproviziona și populația cu porumb, zahăr, ulei.

În anul 1838, în Bascovele și Cotmeana, cele 159 familii lucrau 579 pogoane de pământ și cultivau 175 pogoane cu porumb. În anul 1911 în Bascovele erau 492 plugari care cultivau 28,40 ha. grâu, 12,67 ha. secară, 1,85 ha. orz, 28,32 ha. ovăz și 400 ha. porumb. În cadrul cerealelor, porumbul a ocupat și continuă să ocupe primul loc în cadrul comunei Cotmeana.

În anul 1941, din cele 400,86 ha. teren arabil, mai mult de trei sferturi se cultivau cu porumb și mai puțin cu orz și grâu. Cele mai mari suprafețe se înregistrau în Grajduri, Zamfirești, Lințești și Cotmeana. Totuși producțiile erau mediocre. Se mai cultivau secara, precum și fasolea, mazărea și zarzavaturile.

După cel de al doilea război mondial s-a dat o mai mare atenție cultivării pământului, sporind suprafețele cultivate cu grâu și cartofi. Astfel, în anul 1957 în actuala comună Cotmeana se cultivau 545,79 ha. porumb, 10 ha. orz, 10 ha. cînepă, 49,05 ha. cartofi. Producțiile care s-au obținut au fost: 152,80 tone porumb, 5,84 ton grâu, 25 kg. cînepă, 48,5 tone cartofi. În anul 1964, locuitorii fostei comune Bascovele cultivau: 246 ha. porumb, 40 ha. orz, 30 ha. ovăz, 2 ha. legume și plante tehnice, avînd 32 atelaje cu 2 boi, 6 cu 2 cai pentru cele 333,94 ha. teren arabil. În anul 1967, în fosta comună Cotmeana s-au obținut 40 tone porumb, 4,5 t. ovăz, 30,5 tone fasole, 1,54 tone cînepă, 22,4 tone cartofi, 39 tone varză, 24 tone dovleci.

În anul 1989, în comuna Cotmeana din cele 2771 ha. teren agricol, 957 ha. sînt teren arabil, dintre care 598 ha. se cultivă cu grâu, porumb și orz, iar 4 ha. cu legume. Se constată creșterea ponderii grîului în culturile cerealiere.

Una din ocupațiile tradiționale ale locuitorilor a constituit-o fabricarea țuicii din prune, datorită abundenței prunilor



Soiurile de pruni negri erau mai bine adaptate condițiilor locale, mai productive decât soiurile ameliorate străine. Prunele se puneau în vase mari de doage, numite "tocitoare" (butie), putini, ca să ferme teze. După ce fermentau, prunele se duceau în căruțe cu "linurile" la poverne, unde se fierbeau și se distilau în cazanul de aramă. Cazanul era compus din : cazanul propriu-zis de circa 4 dal., puțină de lemn de circa 10-15 dal., țeavă de aramă de circa 1,24 m., compusă din 3 bucăți și o botă în care curgea țuica. Simburii se puneau în hîrdaie, iar țuica în butoaie și se transporta în magazine. De obicei, instalațiile de fabricat țuica erau cîte 2-3 de fiecare sat, la oamenii înstăriți, așezat la mijlocul satului. În anul 1941 erau 30 cazane de țuică numai în fosta comună Bascovele.

O altă ocupație, legată de pomicultură, este prelucrarea prunelor prin uscare, atît pentru consumul casei, cît și pentru vânzare. Cantități mai mici de prune se uscau pe polițe sau pe lese din nuiele. Locuitorii care aveau cantități mai mari de prune le uscau în cuptoare de uscare pe oame cu nuiele deasupra (leasă). Unii locuitori foloseau și cuptoarele sistematice, atestate documentar în anul 1941 în satele Grajduri și Ursoaia. Locuitorii din satele Ursoaia, Grajduri și Negești foloseau prunele fierte în alimentație.

Astăzi, prunele se valorifică prin centrele I.L.F. din comună sau prin fabricarea țuicii la distilăria comunală. Unii locuitori mai usucă și astăzi prune pentru iarnă, iar alții le afumă.

Albinăritul are vechi tradiții și pe aceste locuri, fiind favorizat de livezile de pomi, fînețe și pădurile existente din abundență. Albinăritul s-a dezvoltat mai întîi pe moștile mănăstirii Cotmeana, de unde a fost preluat și de locuitorii din satele învecinate. Documentele menționează existența a 4 stupi la Cotmeana în anul 1838, dezvoltarea acestei ocupații luînd amploare însă după cel de-al doilea război mondial. Astfel, în anul 1959 se înregistrau 119 stupi la Bascovele și în anul 1968, 197 stupi sistematici și 8 primitivi în actuala comună.



- 12 -

din Cotmeana, cu păduri întinse și bogate în animale sălbatice. În trecut, aceste păduri erau populate cu urși, lupi, porci mistreți, vulpi, viezuri, iepuri, căprioare. Dacă în anul 1941 pădurile ocupau 332,75 ha, astăzi sînt 280 ha. de pădure pășunabilă și 3.885 ha. suprafață împădurită cu rășinoase, foioase și ascuțitori. Vinătorii erau oameni din sat specializați în această ocupație, menționați și de documente. Astfel, în anul 1925 erau 24 de vînători în fosta comună Bascovele.

Legat de păduri, trebuie să consemnăm ca o ocupație tradițională a locuitorilor din Cotmeana, lucrul la pădure.

În afara ocupațiilor menționate au existat și o serie de ocupații și meșteșuguri legate de nevoile zilnice ale locuitorilor. Sînt consemnați de documente în anul 1915, 3 comercianți, 2 industriași, 4 meserieși de diferite profesii în fosta comună Cotmeana. Un meșteșug practicat încă din evul mediu a fost dogăritul, deși el apare mult mai tîrziu în documente (secolul al XIX-lea). Lemnul de mesteacăn care creștea și mai crește în pădurile din ac este sate au constituit materia primă necesară practicării dogăritului. Printre cei mai renumiți dogari s-a numărat și Alexandru Vasiloiu din satul Spiridoni. El confecționa butoaie și putini. Alți meșteșugari cunoscuți au fost: rotarul, Vasiloiu Alexandru, dogarul Mitică Dumitru Gogoanță din Ursoaia, rotarul Negeșcu Nicolae zis Cutendache, fierarul Tudor Constantin zis Fierarul, croitorul Pătrașcu Nicolae. Ocupația de bază a locuitorilor din această parte a județului a constituit-o cărăușii. Cărăușii din Virloveni, Cotmeana și Pielești mergeau cu căruțele cu caii și transportau recolta din sudul țării, mai ales din județele Olt și Teleorman, de unde se întorceau cu porumb și bani. Și astăzi mai sînt cărăuși care pleacă toamna în sudul țării pentru a transporta recolta de porumb de la cîmp la casele oamenilor sau la bazele de recepție. Pentru aceasta îi amintim pe Lăzărescu Vasile din Virloveni și Aldea Gelu din Cotmeana.

● importantă ocupație casnică a fost cea legată de ali-



- 17 -

mentație - pregătirea hranei. Ca alimente de bază erau pâinea și mămăliga. Pentru coptul pâinii s-au folosit cuptorul și țeștul. Țeștul era așezat în tindă, lângă vatră și era făcut din pământ lipit de către femei, prin frământarea hranei cu pleavă de grâu și baligă de cal. De asemenea, de o mare importanță s-au bucurat pregătirea lapte lui "bătut" în putinele de lemn cu cercuri de lemn la început și apoi de fier și pregătirea brânzei, în putini, pusă la păstrare în magazie sau timnic.

Și pe aceste locuri au existat din timpuri străvechi morile pe apă, în Cotmeana, Bascovele, Grajduri și Ursoaia. Deși ele nu sînt atestate documentar, totuși locuitorii acestor sate au preluat denumirea unor puncte unde au existat morile, numindu-le și astăzi: "la moară", "lîngă moară" etc. De abia în anul 1900 este consemnată existența unei mori în satul Ursoaia, proprietatea lui Ioan Bălășescu, moară ce măcina 4 tone pe zi. În anul 1936, este consemnată o moară cu motor cu benzină în satul Lintești, cu o capacitate de 7 tone/zi. Ea aparținea lui N.G. Constantin.

La cele consemnate pînă acum, mai adăugăm existența altor meșteșugari și meserii: zidari, brutari, cîrciumari (în anul 1915 erau 1 han și o cîrciumă în fosta comună Bascovele; hanul din Bascovele, satul Ursoaia era punctul de "dejugare" a trecătorilor de pe vechiul drum dintre Pitești și Rm. Vlcea), croitori.

Consemnăm și aici, ca mai în toate localitățile de pe Valea Cotmenei, căratul apei cu glanica pecap și cu vadra cu colțișori pe margine.

În anii revoluției socialiste, în comună s-au înființat 5 magazine de desfacere a mărfurilor, o brutărie, ateliere de cisnărie și frizerie (1966), fabrica de cherestea, fabrica de cărămidă (1968), apărînd tot odată noi meserii: mecanici, tractoriști, muncitori forestieri, ingineri agronomi, zootehniști, șoferi, electricieni etc.

Instalarea sondelor de extracție a petrolului și a



gazelor naturale din subsolul comunei, din anul 1951, a determinat apariția altor meserii, necunoscute pînă atunci : sonderi, tehnicieni laboranți, buldozeriști, instalatori, ingineri petroliști. Petrolul se extrage astăzi din Dealul Tudoraului, Virloveni, Costești și Spiridoni.

În anul 1989, în cadrul comunei funcționează o fabrică de chereștea, cu o producție de 4200 mc. pe an, care produce scîndură pentru export, prefabricate (garduri, suportți), o moară cu capacitatea de 12 tone/zi, brutărie cu o capacitatea de 1 - 3 tone/zi, atelier de autoservire la Lintești, secție de sucuri și gogoși, cu o producție de circa 3 milioane lei/an, secție de împletituri din chită, înființată de curînd. Dacă în trecut nu se putea vorbi de nici un fel de industrie la Cotmeana, în anul 1989, producția globală industrială a ajuns la 24,8 milioane lei, înregistrîndu-se și o producție de export (scîndură). Sînt acestea realizări care dau noi contururi vechii localități argeșene, cunoscută pînă nu demult ca loc de popas și mai ales prin monumentul de arhitectură medievală din secolul al XIV-lea.

#### V. SCHIMBURI ȘI DRUMURI COMERCIALE

Deși mai puțini bogați în produse agricole ca în alte părți, totuși, locuitorii comunei au practicat schimbul de produse care le prisoseau pentru a primi în loc altele de care aveau nevoie (în special porumbul). Principalele produse pe care le valorificau au fost : țuica, merele, nucile, prunele uscate, vitele, animale sălbatice (piei), butoaie, putini. Schimbul se făcea pe porumb, mălai și mai rar pe bani.

Locuitorii din satele Cotmeanei își vindeau produsele mai ales "la vale", în județul Olt și Teleorman, pe drumurile : Cotmeana - Cocu-Poiana Lacului-Săpata - Lunca Corbului - Negreni-Potcoava-Slatina sau Cotmeana - Bascov - Pitești-Bradu-Suseni-Costești-Buzoiești-Ungheni - Căldăraru-Bîrla - Tătărăști-Roșiorii de Vede. Și astăzi se mai practică acest schimb de produse, locuitori din satele Pielești,



-17-

Drăgolești și Bunești schimbând merele, nucile și prunele în județele din sudul țării. Ca și întrecut, cei care pleacă "la vale" merg în șiruri de câte 5-8 căruțe cu coviltir sau cu "coșărie" (nuiele împletite). Alte localități unde-și vindeau produsele au fost: Lehliu și Slobozia în Bărăgan, Rîureni, Rm. Vîlcea, Pitești, Uda.

În evul mediu, prin unele sate din comună treceau două drumuri importante: Drumul Oilor, coborînd de la munte, prin pîrîu Șipotului, în satele Drăgolești și Grajduri, trecînd apoi pînă Drăganu spre Bascov și Drumul Olacului, drum care venea de la Curtea de Argeș, prin Tigveni, coborînd pe la Grajduri (unde se schimbau cai: prin Ursoaia (unde era un vestit han), trecea pe la Luminîș, spre Rm. Vîlcea și Sibiu. Acest drum era foarte căutat în trecut, fiind mai scurt decît cel prin Pitești spre Rm. Vîlcea. Tot aici trebuie să precizăm că, pînă în secolul trecut, a existat un drum de la Pitești, prin Bascov, Ursoaia - Dealul Zamfireștilor spre Rm. Vîlcea, deoarece drumul național de astăzi nu era dat în exploatare. (În prezent acest drum este un drum comunal, între Ursoaia, Bascovele și Zamfirești).

## VI. PORTUL POPULAR

Portul popular este asemănător cu al locuitorilor din zona de deal a Argeșului, de pe Valea Cotmenei.

1. Costumul femeiesc are unele particularități datorate perioadei în care este folosit:

a. Costumul femeesc de sărbătoare se compune din: șorturi (zăvelci) din lînă neagră, țesute în război, de formă dreptunghiular cusute cu fir în mai multe culori, reprezentînd motive geometrice dispuse în șiruri longitudinale, fustă albă din pînză de in sau bumbac, cusută la poale, cu flori, ie cusută cu flori, cu altiță, cu guler închis cu ciucuri și cu "brățară" la mînici (cusută cu flori). Ia este cusută în diferite culori: albastru, roșu și negru. Pe ea sînt cusuți fluturi și mărgele. Peste ie se purta vesta, cusută cu flori, fir și mărgele, încheiată la piept. Pe cap se purta o basma neagră



cu ciucuri și mai târziu baticul și marama. În picioare, femeile purtau pantofi. Iarna, se purtau un cojoc din piele de oaie, zeghea din lână, țesută (sau din dimie). Femeile se încingeau cu brîu din lână, de culoare roșie, lucrat "la cîrlige". La gît, în funcție de starea materială, femeile purtau salbă din mahmudele de aur sau mărgele cumpărate de la tîrg.

În satele Lintești și Dealul Zamfireștilor se mai purta costumul format din ie și fotă țesută și cusută în mai multe culori.

b. Costumul de mireasă se compunea din fotă albă, ie albă, ambele țesute cu flori alese, tot albe, zeghe, albă, din dimie, cu găitane, tulpan sau cîrpă de borangic pe cap și pantofi în picioare.

c. Costumul femeiesc de lucru se compunea din : cămașă albă cu flori și "fîlfane" (încrêțite la mîneci), cu rînduri de flori mai mici, fustă de pînză, vestă, brîul, pe cap o batistă sau o basma și în picioare, opinci din piele de porc sau bovine.

2. Costumul bărbătesc se compune din : pantaloni de "șai" largi în partea de jos (la petreceri) și strînși pe picior - "nădragi" (în zilele de lucru), din dimie, cămașă albă din pînză de in, cusută de jur împrejur cu flori, cu manșetă și mîneacă largă, încheiată la gît cu nasturi, fără guler, fustă încrêțită care se purta peste pantaloni, vestă neagră închisă pînă la gît, chimir, bete cu ciucuri înodați pe dreapta, căciulă neagră (iarna), pălărie (vara), iar în picioare, ciorapi de lână, obiele de dimie și opinci în zilele de lucru, bocanci la sărbătoare. Iarna, bărbații purtau în cojoc cu flori, încheiat în nasturi și o zeghe, țesută din dimie.

Costumul de miră se compune din : pantaloni "șai", vestă, cămașă albă, cusută cu flori albe, fustă albă cusută cu flori la poale, pălărie sau căciulă, iar iarna cojocul și zeghea albă.

În general, atît costumul femeiesc cît și costumul bărbătesc se detașează prin simplitate, sobrietate și eleganță, încadrîndu-se, atît prin ornamente cît și prin alcătuire într-o zonă aparte pe care am numi-o zona Cotmenăi.



## VII. OBICEIURILE

Printre obiceiurile legate de anumite sărbători, de care se mai mențin și astăzi, notăm : Plugușorul, Golindețele, Sorcova, Steaua, Capra și Brăduțul. Mai rar se întâlnește și Buhaiul.

Obiceiurile de paste an sînt asemănătoare satelor de pe valea Cotmenei. Șia aici se puneau oale de pămînt, cești, farfurii cu ceapă (în număr de 12) pentru a da prognoza timpului în anul care vine. Întîlnim și aici obiceiurile legate de curățenia de primăvară de la 9 martie, cînd se mătură curțile, se dau foc la gunoărie și se "afumă" copiii și vitele cu mălai (grîș) sau cu o cîrpă aprinsă, (cu acest prilej se face un foc mare în grădină, fiind o adevărată întrecere între gospodari pentru a aprinde primul focul în sat), "stropitul" pomilor, a doua zi de Bobotează, pentru rodire, paparudele a care participau toți copiii pînă la 15 ani, încondeierea ouălor cu figuri.

Printre obiceiurile de muncă amintim : "furcările", prilejuite de strîngerea recoltei, toamna (toți oamenii din sat se adunau într-un izlaz și strîngeau lemne pentru a face un foc mare; apoi veneau "măgăoi" - oameni deghizați - care speriau copii pentru a alunga răul; pe urmă se încingeau hore la care participau mai mult bărbații, femeile torcînd în jurul focului), clăcile la tors sau la curățitul porumbului (toamna tîrziu și iarna), însoțite de joc și cîntecuri prilejuri de întîlniri între tinerii satului. Alte obiceiuri sînt legate de construirea unei noi case. Cînd se ridică scheletul de lemn al acoperișului, se pune : busuioc, un ștergar și rotunjoară (flori). De asemenea, primăvara, cînd oamenii ies la arat se însoțesc în tovărășii, lucrînd pe rînd la fiecare sătean din tovărășie.

" În trecut, la Sf. Ion și Anul Nou, oamenii din Ursoaie sărbătoreau venirea noului an la cîrciuma din vale, de la "dejugătoare".

In ultimul timp s-a împămîntenit un obicei nou legat de tradițiile locuitorilor din aceste părți - ziua forestierilor -

Prezența anuală care cinstește truda muncitorilor din păduri și din fabrica de cherestea.



10

Obiceiurile legate de ciclul vietii sînt apropiate cu acele din celelalte localități de pe Valea Cotmenei (Băbana, Coccu, Poiana Lacului), cu mici deosebiri care țin de specificul local.

1. Nasterea, Copilul se naște acasă, în prezența unei moașe pe un așternut de paie, acoperit cu o pătură de cîlți. Moașa îi tăia "buricul" copilului și-i făcea prima baie. După 3 zile, moașa scotea lehuza afară și-l scâldea tot 3 zile. "ama n-avea voie să ia apă din fîntînă timp de 6 săptămîni. Ursitorile se puneau a 3-a noapte de la naștere și cuprindeau: țuică, sare, zahăr, clește, creion, ac și ață (fete), pieptene, 3 pîini. Botezul se făcea la 6 săptămîni de la naștere, timp în care copilul nu era lăsat singur în casă. Tăiatul moșului la băieți se făcea înainte de a împlini 3 ani, iar la fete li se rupea "turta" pe cap.

2. Nunta Ca și în celelalte localități argeșene, obiceiurile legate de nuntă cuprind 3 cicluri: peșitul, care se făcea de către băiat însoțit de părinți și urma peste o săptămînă vizita fetei însoțită de părinți, prilej cu care se stabilea data nunții și zestre fetei. Sîmbăta nunții era rezervată "fedeleșului", atît la mire cît și la mireasă, cu masă, fără dar, cu joc și cîntec. Duminică dimineața este adus la mireasă bradul, trimis de ginere. Bradul se împodobeste de boieți și fete invitați de mireasă. La prînz, sosește ginerele însoțit de "ploconăși" (aceștia aduc produse alimentare: vin, țuică, pîine în funcție de gradul de rudenie) și trimite un băiat de încredere (frate, văr, prieten) să încalțe mireasa. Mireasa se ascunde și mirele trebuie s-o găsească. După aceea, mireasa îi invită în casă și împarte flori la meseni. Toți "ploconășii" trec prin casa miresei și servesc cîte un pahar de vin și o linguriță de dulceată, apoi îi vizitează casa. Se joacă hora miresei, dar nu se servește masa. După ce pleacă de la mireasă, nunții împreună cu "ploconășii" ajung la ginere și servesc masa, numită "masa ploconășilor", după care se joacă hora bradului și se merge la cununie. După cununie, se joacă hora mare a socrilor, prilej cu care mireasa dă cadouri rudelor ginerului.



și socrilor. Seara, se pune din nou masa, de data aceasta, cu dar. După masa cu dar, nașa îi ia miresei voalul de pe cap și o îmbobodește cu o basma țesută. Luni dimineața, lăutarii vin din nou la casa mirelui pentru a cânta "diminețile". Luni seara vin "pocînzeii", meșenii din partea miresei și "alergătorii" (cei care au ajutat la nuntă). Dramul de la mire la mireasă și înapoi se parcurgea de nuntași în trăsură cu cai frumoși împodobiți.

3. Inmormântarea presupune aceleași ritualuri ca în celelalte sate de pe Valea Cotmenei. Un obicei specific al acestor locuri este înmormântarea, la femei costumul național cu care a fost mireasă, iar decedatul este dus la mormânt cu carul tras de boi. Un obicei mai puțin întâlnit este legat de ~~monumentele~~ funerare-crucile - care se pun după 6 săptămâni de la deces, într-un loc special din sat, numite "cruci de izvoare" (în aceste locuri se sapă o fântână). Și astăzi se întâlnește un loc în satul Ursoaia denumit "La cruci", lângă moară.

#### VIII. FOLCLORUL COREGRAFIC

*fronte bogat compozitiv* Satele de pe valea Cotmenei au un repertoriu coregrafic cu alte zone ale județului. Și în satele din comuna Cotmeana s-au jucat sau se joacă o serie de variante de sârbe, brîuri și hore iuți. Dintre acestea amintim: Arnăuțeasca, Alunelul, Brîul de șase, Oițele, Arjonca, Brîul vechi, Bugheanu, Cazacul, Ceasul, Resteul de a Vîlcele, Danțul, Hora lui Nicu, Lozeasca, Mîndrulița, Ruseasca (Bascovel Ursoaia), Tărășelul, Restemu, Brîul bătrîn (Bascovele), Creițele (la nunți), Dațu pe picior (ocazional).

Și astăzi, ca și în trecut, în zi de sărbătoare, locuitorii satelor Ursoaia, Bascovele și Negești își exprimă bucuria și dragostea de viață pe în cântec și joc atât la căminele culturale, cât și în poienile devenite tradiționale pentru aceste manifestări: la cîrciumă, sub stejari, în poiană etc.

#### IX. FOLCLORUL LITERAR

Printre creațiile folclorului local, amintim: legende,



cîntece satirice, cîntece de voinicie, cîntece de iubire, cîntece de viață nouă, strigături, proverbe și zicători. S-au transmis pînă astăzi o serie de legende legate de întemeierea satelor, de istoria acestor locuri, dintre care redăm următoarele :

- Legenda satului Grajdurile (Grajduri), potrivit căreia, pe aceste locuri treceau poștalioane și caravane pe lîngă mănăstirea Ursoaia; la Grajduri se schimbau cai, fiind locul unde erau grajduri pentru aceștia.

- Legenda spune și este confirmat de documente, că în februarie 1510, un detașament condus de Neagoe Basarab, viitorul domn al Țării Românești surprinde la mănăstirea Cotmeana pe Mircea, fiul și asociatul la domnie al lui Mihnea și îl obligă să fugă împreună cu o slugă "pre o fereastră, noaptea, desculț", dăscinși și fără "ilice". Drept răsplată pentru această faptă, Neagoe Basarab va face mănăstirii mai multe reparații.

- Legenda satului Ursoaia, potrivit căreia, numele acestui provine de la circar care a dat o serie de reprezentații pe aceste locuri aici a numit urgul. După altă versiune, pe aceste locuri era în trecut o pădure întinsă care se unea cu pădurea de la Bascov și Valea Urgului, în care trăiau mulți urși, iar oamenii au făcut casele la marginea pădurii pentru a se apăra de ei.

- Legenda locului "La Tapa", despre care se spune că este cel mai înalt punct al Platformei Cotmeana, loc situat în satul Pielești, unde Vlad Tepeș și-a instalat o țeapă în care au fost trași mai mulți turci.

- Legenda Sipotului ; Se spune că pe pîriul Sipotului, mai sus de satul Bascovele, se ascundeau locuitorii din împrejurimii în caz de răstriaște. Cînd veneau tătarii sau turcii, ei fugeau pe Sipot în sus, ascunzîndu-se în pădurile de prin dealuri. Sipotul a purtat la vale mulți turci și tătari care au încercat să-i ajungă pe români și de atunci au rămas diferite denumiri : la turci, stejarul tatarului etc.

Printre strigăturile din această comunitate :



"Cîte mîndre cu cojoace,  
Toate vor ca să mă joace ;  
Cîte sînt cu mqlotele,  
Cer să le joc eu pe ele".

"Bine-i vara-n cîmp cu floare  
Dar mai bine-n șezătoare;  
Vara-ți dă flori și căldură,  
Mîndruțele-dulce gură"

"Cine a lăsat nunți și hori,  
Furcării și șezători,  
Pentru fete și feciori,  
Aibă calea val de flori".

Printre cîntecele de dor și dragoste, notăm :

"Codrule cu frunza-n dungă,  
Pice bruma, nu te-ajungă,  
Că numai la umbra ta  
Am știut ce\_i dragostea."

" Cîți s-au luat după avere,  
Au luat rîpi, n-au luat muliere  
Numai noi , mîndro, ne-am luat  
Pe ochi și pe sărutat."

" Doamene, nu te mînia, xx  
Pentru lăcomia mea,  
Am fost lacom, păcătos,  
Am iubit tot ce-i frumos".

Iată și cîteva proverbe :

" Surdul n-aude, dar le potriveste".

" Prostul are grijă d-altul și cîinele de bățul



"Gîndul nebunului la marginea pămîntului".

"Omul prost nici la moară n-are rost".

"Capra pînă nu-i rîicoasă nu-i și fudulă".

"Bună ziua căciulă, că stăpînu-ți n-are gură".

"Cine a văzut vacă să sugă la porc". (Cine a văzut părinte care să trăiască la copii).

Reținem din folclorul literar și basmul "Filișan, finu lui Dumnezeu".

### Propuneri

Ținînd cont de tradițiile și de vechimea satului Cotmeana considerăm că ar fi necesare repunerea în drepturi a vechiului monument de arhitectură- mănăstirea de la Cotmeana -prin introducerea sa în circuitul turistic, avînd în vedere apropierea (numai doi km.) de șoseaua națională Pitești - Rm. Vlcea. Deasemenea, o serie de puncte de mare interes arheologic ar trebui să stea în vederile specialiștilor. Este vorba de vechiul drum al oilor de la Drăgolești și Bascovele unde s-au descoperit pietre de rîu asfaltate la Luminiș pe deal, precum și cărămizi de anumite forme și dimensiuni. La fel, în punctul Salcia, unde acum sînt sălcii, se pare, că au existat case vechi pe Dealul Lung, apărînd ici-colo o serie de pietre lucrate și cioburi de minereu. Propunem aceste săpături și cercetări amănunțite deoarece și tradiția transmisă pînă astăzi demonstrează existența unor drumuri circulante în evul mediu care treceau de la Curtea de Argeș prin Tigveni - Grajduri și Bascovele spre Rm. Vlcea. Chiar și menționarea satului Găureni, dispărut în timpul mării invazii tătare de la 1241 este un argument în acest sens.

Considerăm că ar fi în interesul menținerii tradițiilor preluarea, meșteșugurilor țesutului și dogăritului, de la femeile și bărbații care încă le mai practică, prin înființarea unor cercuri de artă populară în cadrul școlilor din Cotmeana și Ursoaia.

Este necesară salvarea unor monumente de arhitectură din satele Ursoaia, Bascovele, Lintești și Pielești, prin constituirea unor rezervații de arhitectură tradițională în aceste sate.





VEDERE PARȚIALĂ A SATULUI URȘOȘIA



CASĂ CU BEEI DIN SATUL URȘOȘIA



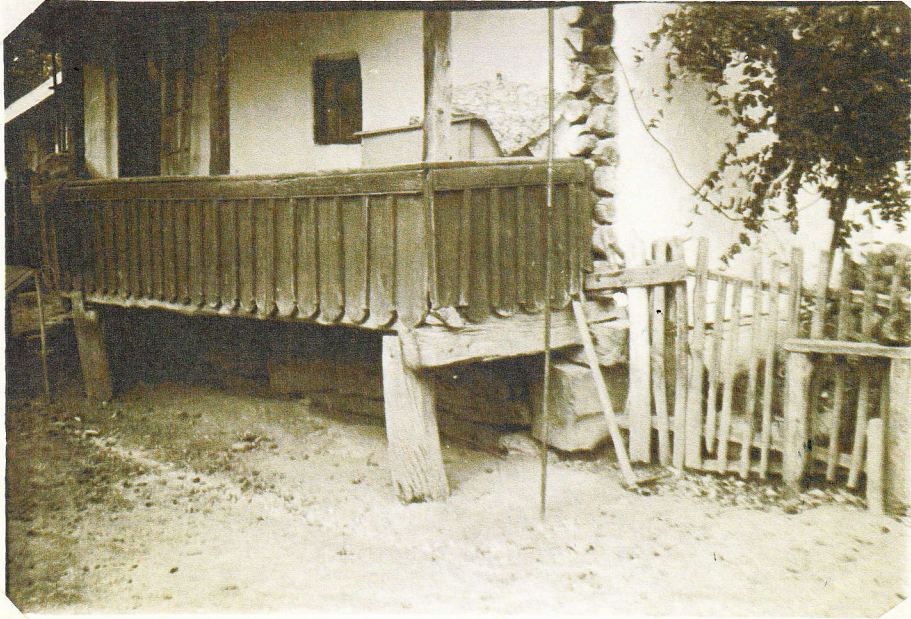


CASĂ VECHĂ CU PRISPĂ DIN SATUL  
BASCOVELE



CASĂ VECHĂ DIN SATUL BASCOVELE





PRISPA CU STILPI LA CASA VECHIE  
DIN PARUL URSOASA

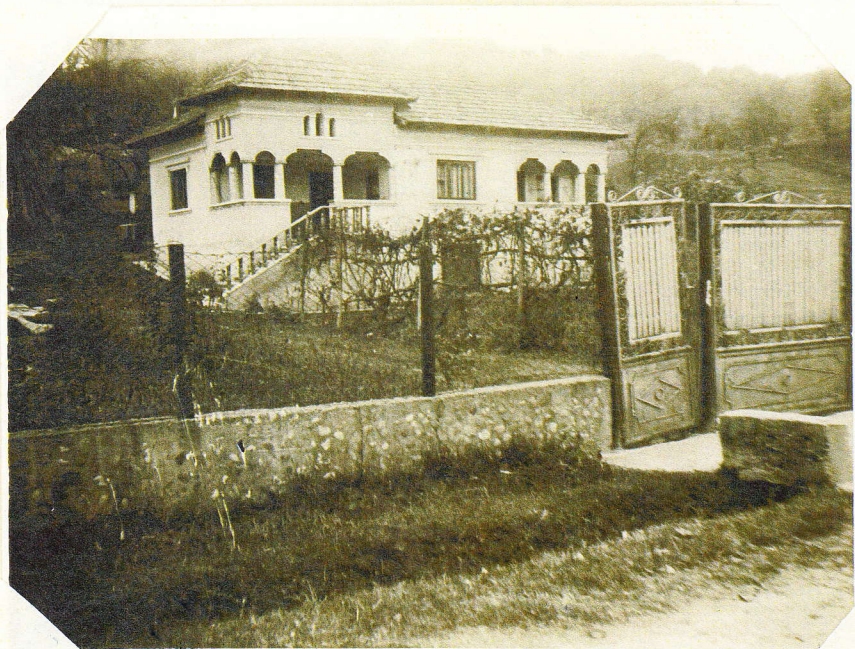


FINĂRIE, SATUL BASCOVELS





CASĂ NOUĂ DIN SAUL COTMAREA

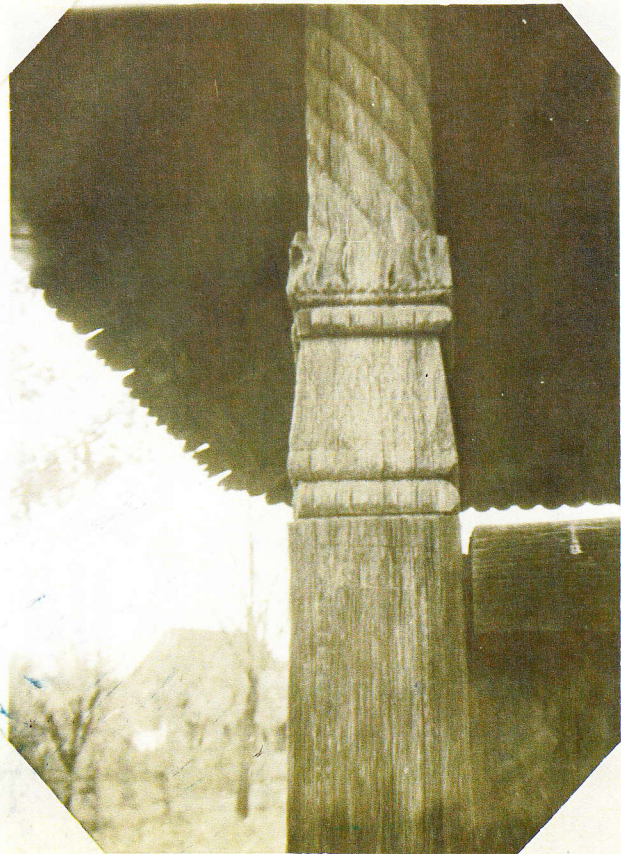


CASĂ NOUĂ DIN SAUL BASCOBLE





Biserica de lemn din satul Drăgulești,  
transferată în Muzeul Viticulturii și Pomologiei din  
România, de la Golești



Detaliu de pe un stâlp cu încrustații





MAGAZIE CU „APUCATDANE” ȘI PUTINI, SAUL BASCOVEI



MAGAZIE CU HAMBAR



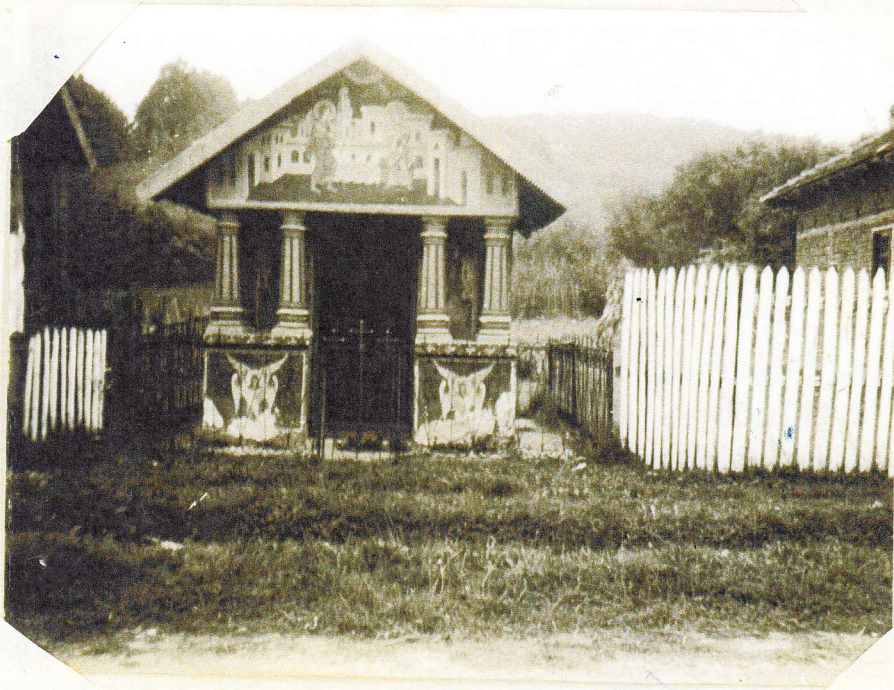


COȘARE DIN SCINDURI, SATUL PIZELIȘTI



COȘET, DIN LEŢII, SATUL VILCOVOCI





TRONJA DIN SATUL COJMBACANA

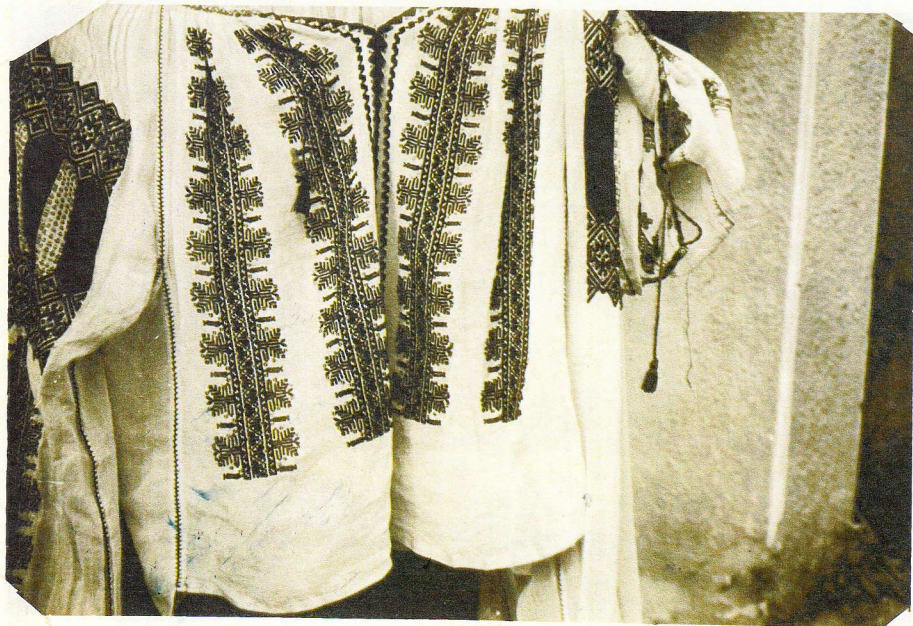


CRACI LA DEJUM, SATUL BACSOVANI





IE DIN SAUL URSOASA



IE DIN SAUL LINTESII



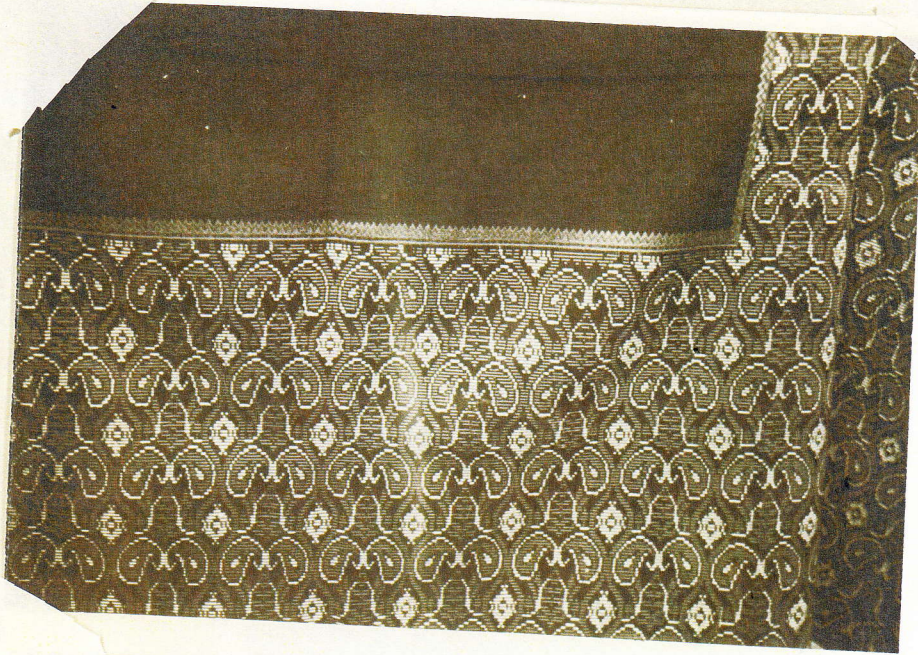


FEMEIE CU PASMA NEAGRA, SATUL ZAMPILEȘTI



IE BII SATUL URSDAIA





FOTĂ DIN SAȚUL DAMPLĂREȘTI



ȘORTURI, SAȚUL LINTIEȘTI





CĂPIȚĂ DE FÎN



FÎNĂRIE, SAUL BASCOVELE





„SLON\* CU FĂNĂRIE, SATUL BĂSCOVELE



SATUL URSOAIA