



SĂPATA
JUDEȚUL ARGEȘ

VEGO

ACUM, AICI,
DOAR ÎMPREUNĂ,
CONSTRUIM VIITORUL

NOW, HERE,
TOGETHER,
WE BUILD THE FUTURE

Actualizarea Planului Urbanistic General al Comunei Săpata

Studiu Analiza Factorilor Interesați – Anchete Sociale

Studiu Analiza Factorilor Interesați – Anchete Sociale

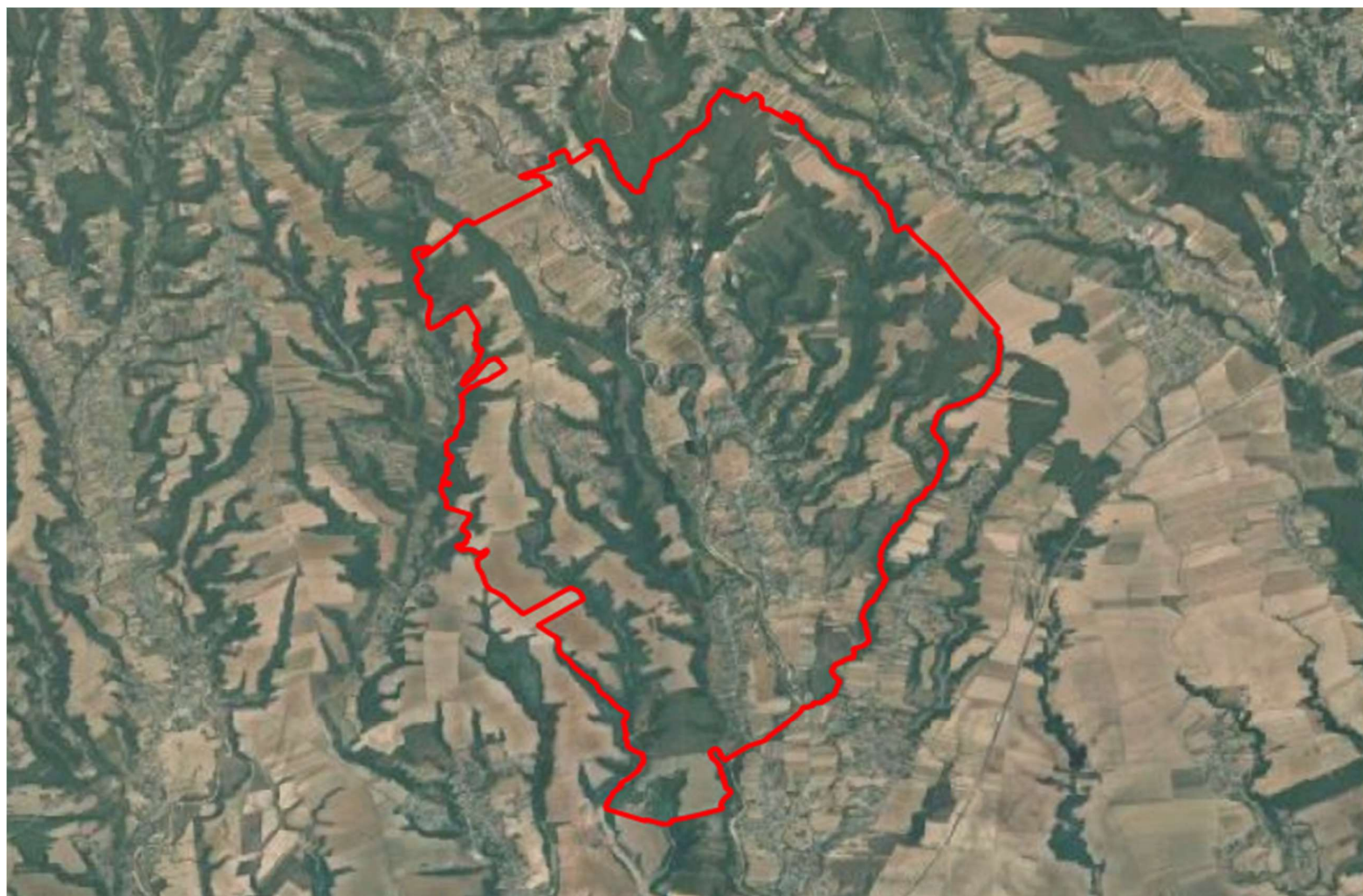
ACTUALIZARE PLAN URBANISTIC GENERAL AL COMUNEI SĂPATA

Beneficiar

Comuna Săpata, județul Argeș

Proiectant General

Vego Concept Engineering S.R.L.



FOAIE DE CAPĂT

Denumire proiect	Actualizare Plan Urbanistic General al comunei Săpata
Beneficiar	Comuna Săpata, județul Argeș
Proiectant general	Vego Concept Engineering S.R.L.
Studiu	Studiu Analiza Factorilor Interesați – Anchete Sociale
Data elaborării	MAR 2026



COLECTIV DE ELABORARE

Specialist



	Violeta PUȘCAȘU	
Project manager	Virgil PROFEANU	
Colectiv elaborare	Urb. Călin ALEXANDRESCU	
	Arh. Luiza TĂNASE	
	Urb. Bianca Raluca Ioana NEDEA	
	Urb. Alexandru Georgian CHIRIȚĂ	
	Urb. Diana Iulia STĂNCIULESCU	
	Urb. Andrei Cristian CIOCAN	
	Urb. Denisa SPIREA	
	Urb. Andreea Florentina CODREANU	
	Urb. Andrei Cristian ION	
	Urb. Ioan Augustin SUCIU	

CUPRINS

1. INTRODUCERE ȘI CONTEXT GENERAL: FUNDAMENTAREA SOCIOLOGICĂ A PLANULUI URBANISTIC GENERAL.....	8
1.1. Scopul Studiului și Obiectivele Cercetării.....	8
1.2. Relevanța Demersului de Consultare Publică	10
1.3. Cadrul General al Localității și Structura Documentului	11
1.4. Surse de Date Adiționale și Mandatul de Augmentare	12
2. CADRUL LEGAL ȘI METODOLOGIC AL CONSULTĂRII PUBLICE	13
2.1. Legislația în Vigoare și Etapele Consultării Publice.....	13
2.2. Metodologia Generală a Studiului.....	16
3. METODOLOGIA CERCETĂRII: EȘANTIONARE ȘI INSTRUMENTE	18
3.1. Populația Țintă și Eșantionarea.....	18
3.2. Designul Chestionarului.....	20
3.3. Ghidurile de Interviu și Focus-Grup	21
4. DERULAREA CULEGERII DATELOR PE TEREN: PROTOCOL OPERAȚIONAL ȘI ASIGURAREA CALITĂȚII.....	23
4.1. Planificarea Muncii de Teren și Instruirea Operatorilor	23
4.2. Desfășurarea Anchetei și a Focus-Grupurilor.....	25



4.3. Organizarea Dezbatărilor Publice și Controlul Calității Datelor	26
5. ANALIZA PERCEPȚIEI GENERALE ASUPRA CALITĂȚII VIEȚII	28
5.1. Nivelul de Satisfacție Generală a Comunității	28
5.2. Percepția Asupra Evoluției Recente a Localității	31
5.3. Avantaje, Dezavantaje și Indicatori ai Calității Vieții	33
6. PERCEPȚIA ASUPRA CALITĂȚII LOCUIRII ȘI A SPAȚIULUI PUBLIC	36
6.1. Calitatea fondului locativ	36
6.2. Siguranța în Spațiul Public	38
6.3. Calitatea Spațiilor Publice	39
6.4. Atractivitatea Satelor	40
7. NEVOILE COMUNITARE: SERVICII PUBLICE ȘI EDUCAȚIONALE	42
7.1. Servicii educaționale	42
7.2. Servicii de sănătate	45
7.3. Servicii administrative	45
8. NEVOILE COMUNITARE: SPAȚII VERZI, CULTURĂ ȘI AGREMENT	47
8.1. Spații Verzi și Parcuri	47
8.2. Infrastructura Culturală și Evenimente Comunitare	49
8.3. Facilități Sportive și de Agrement	51
9. ANALIZA MOBILITĂȚII ȘI A PREFERINȚELOR DE TRANSPORT	53
9.1. Transportul Public și Dependența de Autoturismul Personal	54
9.2. Starea Infrastructurii Rutiere și Siguranța Circulației	55



9.3. Mobilitatea Alternativă și Preferințele Comunității	57
10. VIZIUNEA COMUNITĂȚII: PROPUNERI ȘI IDEI PENTRU DEZVOLTARE.....	58
10.1. Propuneri pentru Infrastructură.....	58
10.2. Idei pentru Dezvoltare Economică.....	61
10.3. Sugestii pentru Îmbunătățirea Serviciilor.....	62
10.4. Viziuni pe Termen Lung și Principii Generale.....	62
11. ANALIZA DATELOR CANTITATIVE ȘI CALITATIVE: SINTEZĂ STATISTICĂ	64
11.1. Analiza Statistică Descriptivă	64
11.2. Corelații și Analize Statistice Avansate	66
11.3. Analiza de Conținut a Datelor Calitative.....	68
12. REPREZENTĂRI CARTOGRAFICE: HĂRȚI DE PERCEPȚIE.....	70
12.1. Harta problemelor de infrastructură	70
12.2. Harta percepției asupra siguranței.....	71
12.3. Harta nevoilor de dotări	72
12.4. Harta calității locuirii.....	72
13. ASPECTE ETICE, CONFIDENȚIALITATE ȘI LIMITELE STUDIULUI.....	74
13.1. Principii Etice și Asigurarea Confidențialității	74
13.2. Limite Metodologice și Potențiale Surse de Eroare	75
14. RAPORT DE CONSULTARE PUBLICĂ: TRANSPARENȚĂ ȘI LEGITIMITATE.....	78
14.1. Procesul de Informare a Publicului	78
14.2. Sinteza Propunerilor Primite.....	80



14.3. Matricea de Răspuns la Propuneri	81
14.4. Concluziile Procesului de Consultare	82
15. CONCLUZII ȘI RECOMANDĂRI STRATEGICE PENTRU PUG.....	84
15.1. Sinteza Concluziilor Studiului.....	84
15.2. Recomandări pentru Calitatea Locuirii și a Spațiului Public.....	86
15.3. Recomandări pentru Mobilitate și Infrastructură.....	87
15.4. Recomandări pentru Servicii și Dotări și Priorități de Intervenție.....	88

1. INTRODUCERE ȘI CONTEXT GENERAL: FUNDAMENTAREA SOCIOLOGICĂ A PLANULUI URBANISTIC GENERAL

Acest studiu, augmentat și validat cu date oficiale, fundamentează sociologic actualizarea Planului Urbanistic General (PUG) pentru Comuna Săpata, județul Argeș, prin realizarea unei diagnoze aprofundate a contextului social local. Analiza sistematică a percepțiilor, nevoilor și aspirațiilor locuitorilor asigură că viitoarea dezvoltare teritorială a comunei este legitimă, sustenabilă și ancorată în realitatea trăită. Într-un context de declin demografic rural și presiuni de urbanizare necontrolată, consultarea cetățenilor devine pilonul central al unei planificări transparente. Studiul explorează calitatea vieții, locuirea, nevoile de servicii și infrastructură, precum și viziunea de viitor, oferind o bază de date solidă și auto-suficientă pentru elaborarea unui PUG adaptat nevoilor comunității, integrând dimensiunea umană în deciziile strategice și transformând planificarea într-un proiect comunitar asumat.

Studiul sociologic este structurat pentru a oferi un traseu informațional complet și verificabil, organizat în 15 capitole, de la fundamentarea metodologică la diagnoza socială detaliată și la sinteza operațională care traduce datele în instrumente de planificare. Această structură asigură că fiecare propunere pentru PUG și Regulamentul Local de Urbanism (RLU) este ancorată într-o analiză specifică și riguroasă. Comuna Săpata (cod SIRUTA 18581), situată în sudul județului Argeș, la coordonatele geografice 44°44'35"N 24°44'28"E, este o unitate administrativ-teritorială specifică zonei de câmpie a Munteniei, cu o economie predominant agricolă și o populație marcată de tendințe de declin demografic. Teritoriul său este traversat de râul Cotmeana și se remarcă printr-un patrimoniu cultural și istoric valoros, incluzând situl arheologic de importanță națională "Limes Transalutanus" (AG-I-s-A-13376) și Biserica de lemn din Lipia (AG-II-m-A-13722), elemente definitorii ce impun o abordare strategică atentă.

1.1. Scopul Studiului și Obiectivele Cercetării

CONSTATARE: Scopul fundamental al acestui studiu este de a construi un traseu informațional verificabil (sursă → analiză → interpretare → impact PUG) care să ancoreze deciziile de planificare din cadrul PUG Săpata într-o înțelegere aprofundată a contextului social local, utilizând instrumente metodologice validate. {"Metodele cantitative și calitative trebuie integrate pentru a

obține o imagine completă, unde datele statistice arată 'ce' se întâmplă, iar narațiunile explică 'de ce'."} [Chelcea, Septimiu, „Metodologia cercetării sociologice. Metode cantitative și calitative”, Editura Economică, 2001, Capitolul 4].

PROBLEMĂ CLARĂ: În absența acestei fundamentări, procesul de planificare riscă să devină un exercițiu tehnic abstract, decuplat de nevoile reale ale locuitorilor, conducând la o rată redusă de implementare și la contestarea publică. Fenomenul generării de documentații corecte formal, dar nealiniată la prioritățile comunitare, alimentează urbanismul derogatoriu, erodează încrederea publică și încalcă direct cerințele de a produce concluzii analitice și consecințe clare pentru reglementări.

CONSECINȚĂ + IMPLICAȚIE PUG/RLU: Studiul devine un instrument de validare democratică a direcțiilor de dezvoltare. Datele colectate, prelucrate și citate riguros, vor informa fiecare etapă a planificării, asigurând relevanța și acceptabilitatea PUG-ului. Implicația pentru Regulamentul Local de Urbanism (RLU) este transpunerea în articole normative a unor soluții concrete la problemele identificate, bazate pe dovezi empirice.

Pentru a materializa acest scop, cercetarea are 5 obiective specifice:

1. **Identificarea și ierarhizarea problemelor comunitare:** Realizarea unei cartografieri a principalelor nevoi și disfuncționalități percepute de locuitori în domeniile locuirea, infrastructura, serviciile publice, mobilitatea și calitatea mediului.
2. **Analiza percepțiilor asupra calității vieții:** Măsurarea gradului de satisfacție a cetățenilor și identificarea factorilor determinanți ai acestuia pentru a înțelege ce contribuie la bunăstarea locală.
3. **Colectarea viziunilor de dezvoltare:** Sistematizarea propunerilor și ideilor venite din partea locuitorilor, transformând inteligența colectivă într-o resursă strategică pentru planificare.
4. **Identificarea disparităților teritoriale și sociale:** Analiza diferențelor de percepție și de nevoi între satele componente și diverse grupuri socio-demografice, pentru a fundamenta politici de dezvoltare echitabile și incluzive.
5. **Validarea și actualizarea diagnozei inițiale:** Integrarea datelor oficiale recente și a informațiilor din surse noi pentru a asigura acuratețea și relevanța concluziilor studiului.

1.2. Relevanța Demersului de Consultare Publică

CONSTATARE: Relevanța consultării publice în elaborarea PUG Săpata este de natură triplă – democratică, pragmatică și socială – și depășește conformarea formală la cerințele legale, fiind ancorată în „Legea nr. 350/2001 privind amenajarea teritoriului și urbanismul” [direct quotation: Parlamentul României, „Legea nr. 350/2001”, Monitorul Oficial, 2001], „Legea nr. 544/2001 privind liberul acces la informațiile de interes public” [direct quotation: Parlamentul României, „Legea nr. 544/2001”, Monitorul Oficial, 2001] și „Ordinul nr. 2701/2010 pentru aprobarea Metodologiei de informare și consultare a publicului” [direct quotation: Ministerul Dezvoltării Regionale și Turismului, „Ordinul nr. 2701/2010”, Monitorul Oficial, 2010].

PROBLEMĂ CLARĂ: Un PUG elaborat exclusiv de experți, fără o implicare substanțială a publicului, este un instrument lipsit de legitimitate și, adesea, ineficient. Acest model de planificare "de sus în jos" ignoră problemele reale ale comunității, propune soluții neadaptate și reprezintă o cauză principală a eșecului strategiilor de dezvoltare locală. În plus, un proces de consultare invalidat poate duce la declararea proiectelor propuse prin PUG ca fiind ne-eligibile pentru finanțare europeană.

CONSECINȚĂ + IMPLICAȚIE PUG/RLU: Integrarea consultării publice transformă PUG-ul dintr-un document administrativ într-un proiect comunitar, crescând transparența și gradul de asumare colectivă. Implicația pentru PUG este obținerea unei fundamentări robuste și creșterea exponențială a șanselor de implementare. Relevanța se manifestă pe trei dimensiuni, conform teoriei dezvoltării comunitare:

a) **Dimensiunea democratică:** Consultarea publică asigură transparența procesului decizional și conferă legitimitate PUG-ului. Prin participare, locuitorii devin parteneri activi în modelarea propriului viitor, iar planul se transformă din „planul primăriei” în „planul comunității”, un aspect crucial pentru buna guvernare și construirea încrederii.

b) **Dimensiunea pragmatică:** {"Locuitorii dețin o 'cunoaștere locală' de neînlocuit. Ei cunosc în detaliu problemele cotidiene, de la disfuncționalități de infrastructură la riscuri specifice."} [Sandu, Dumitru, „Practica dezvoltării comunitare”, Polirom, 2007, Capitolul 2]. Colectarea sistematică a acestei cunoașteri empirice îmbogățește diagnoza tehnică, previne omisiunile și generează soluții creative, adaptate la context, făcând PUG-ul mai realist și mai eficient.

c) **Dimensiunea socială:** Procesul de consultare funcționează ca un catalizator pentru dialogul comunitar și consolidarea capitalului social. Acesta creează un spațiu pentru negocierea intereselor

și construirea consensului, reducând conflictele latente și contribuind pe termen lung la dezvoltarea sustenabilă a comunei.

1.3. Cadrul General al Localității și Structura Documentului

1.3.1. Cadrul Administrativ și Teritorial

Comuna Săpata, cu o suprafață de $\approx 43.5 \text{ km}^2$, este o unitate administrativ-teritorială din județul Argeș, situată în Regiunea de Dezvoltare Sud-Muntenia. Comuna este formată din 8 sate componente: Bănărești, Dealu Bradului, Drăghicești, Găinușa, Lipia, Mârțești (reședința de comună), Popești și Turcești.

Vecinătățile comunei sunt următoarele:

- **Nord:** Comuna Poiana Lacului
- **Nord-Est:** Comuna Albota
- **Sud:** Comuna Lunca Corbului
- **Sud-Vest:** Comuna Ciocănești
- **Vest:** Comuna Vedea

Accesibilitatea este asigurată de o rețea de drumuri județene și comunale, principalul ax de circulație fiind Drumul Județean DJ679. Rețeaua hidrografică este dominată de râul Cotmeana, care traversează teritoriul comunei. Pe teritoriul comunei nu există situri Natura 2000, dar se remarcă prezența unui patrimoniu cultural și arheologic deosebit, incluzând monumente de importanță națională și locală:

- **Monumente Istorice (LMI):**
 - Situl arheologic de la Săpata de Jos "Limes Transalutanus" (AG-I-s-A-13376)
 - Biserica "Sf. Nicolae" din Găinușa (AG-II-m-B-13688)
 - Biserica de lemn din Lipia (AG-II-m-A-13722)
- **Situri Arheologice (RAN):**
 - Situl arheologic de epocă romană de la Mârțești - "Cetățuia" (18590.01), care include un castru de cărămidă.

1.3.2. Structura Documentului de Fundamentare

Studiul este organizat în 15 capitole, fiecare cu un rol precis în construcția argumentației, asigurând o trasabilitate clară a procesului, de la datele brute la recomandările finale. Structura modulară garantează că fiecare propunere pentru PUG/RLU este ancorată într-o analiză specifică.

Parcursul studiului este organizat astfel:

1. **Partea I: Fundamentare (Capitolele 1-4):** Stabilește cadrul conceptual, legal și metodologic al cercetării.
2. **Partea II: Diagnoza Socială (Capitolele 5-10):** Reprezintă nucleul analitic, prezentând rezultatele pe șase axe tematice.
3. **Partea III: Sinteză și Operaționalizare (Capitolele 11-15):** Traduce datele în instrumente de planificare, de la sinteza tehnică la concluzii strategice.

1.4. Surse de Date Adiționale și Mandatul de Augmentare

Acest document de fundamentare depășește studiul sociologic inițial, având mandatul explicit de a integra, valida și aprofunda analiza cu date oficiale și documente noi, care nu au fost disponibile la momentul primei elaborări. Această augmentare asigură că documentul final este auto-suficient, riguros și perfect aliniat la realitatea administrativă și tehnică actuală. Sursele adiționale utilizate sunt:

- Repozitoriul centralizat de date validate ale proiectului, conținând informații oficiale despre cadrul administrativ, date demografice, lista monumentelor istorice, rețeaua hidrografică și căile de comunicație.
- Documente oficiale noi, obținute de la autoritățile locale și operatorii de utilități, care oferă date actualizate privind starea infrastructurii, planuri de investiții și constrângeri tehnice.

Mandatul acestui studiu este, prin urmare, unul dual: pe de o parte, să conserve și să valorifice conținutul valid din cercetarea sociologică inițială; pe de altă parte, să utilizeze activ noile surse pentru a corecta orice neconcordanță, a completa informațiile lipsă și a aprofunda analiza, transformând un studiu descriptiv într-un instrument de fundamentare robust și complet.

2. CADRUL LEGAL ȘI METODOLOGIC AL CONSULTĂRII PUBLICE

Procesul de consultare publică pentru actualizarea Planului Urbanistic General (PUG) al Comunei Săpata este fundamentat pe un cadru dual: o axă normativă, care stabilește obligațiile legale, și o axă metodologică, care asigură rigoarea științifică. Alinierea strictă la acest cadru este condiția necesară pentru a transforma PUG-ul dintr-un document tehnic într-un veritabil "contract social" legitim, care reflectă un consens între viziunea tehnică, decizia administrativă și voința comunității. În absența ancorării în acest cadru, consultarea riscă să devină un exercițiu formal, incapabil să capteze nevoile reale și să genereze un document asumat. Implicația fundamentală este că fundamentarea PUG-ului pe date colectate și interpretate corect, într-un proces transparent și valid procedural, asigură atât legitimitatea democratică, cât și relevanța și eficiența reglementărilor urbanistice propuse. Principiile transparenței și participării sunt operaționalizate prin instrumente de cercetare sociologică, precum ancheta pe bază de chestionar și interviurile, garantând o colectare de date riguroasă și o interpretare obiectivă.

2.1. Legislația în Vigoare și Etapele Consultării Publice

CONSTATARE: Cadrul juridic din România impune implicarea activă a publicului în procesele de planificare teritorială, transformându-le dintr-un exercițiu tehnic, adesea opac, într-un proces social, transparent și democratic. Legislația fundamentală în acest domeniu este reprezentată de un pachet de trei acte normative complementare:

- „Legea nr. 350/2001 privind amenajarea teritoriului și urbanismul” [direct quotation: Parlamentul României, „Legea nr. 350/2001”, Monitorul Oficial, 2001], care stabilește principiul general al participării publicului.
- „Legea nr. 52/2003 privind transparența decizională în administrația publică” [direct quotation: Parlamentul României, „Legea nr. 52/2003”, Monitorul Oficial, 2003], care întărește acest principiu, obligând autoritățile la transparență proactivă.
- „Ordinul nr. 2701/2010 pentru aprobarea Metodologiei de informare și consultare a publicului” [direct quotation: Ministerul Dezvoltării Regionale și Turismului, „Ordinul nr. 2701/2010”, Monitorul Oficial, 2010], care detaliază procedural pașii concreți ce trebuie urmați.



PROBLEMĂ CLARĂ: Autoritățile publice locale se confruntă cu provocarea de a transpune aceste principii generale într-o serie de acțiuni concrete, verificabile și, mai ales, substanțiale. Riscul major constă în realizarea unei consultări pur formale, care bifează pașii procedurali fără a asigura o participare publică reală și o influență efectivă a cetățenilor asupra deciziei finale. O astfel de abordare superficială nu doar că încalcă spiritul legii, dar poate fi contestată în instanță, generând întârzieri și costuri suplimentare, și, mai grav, subminează încrederea publică în procesul de planificare. Distincția dintre participarea formală (simplul act de a organiza o dezbatere) și cea substanțială (procesul prin care feedback-ul colectat este analizat transparent și influențează în mod demonstrabil documentul final) este, așadar, critică.

CONSECINȚĂ + IMPLICAȚIE PUG/RLU: Respectarea riguroasă a etapelor procedurale definite de Ordinul nr. 2701/2010 nu este opțională, ci o condiție de validitate pentru PUG. Implicația este că fiecare etapă, de la informare la integrarea feedbackului, trebuie documentată riguros, creând un traseu informațional auditabil: **Intenție** (et.1) → **Documentare** (et.2) → **Feedback** (et.3-4) → **Răspuns** (et.5) → **Rezultat final** (et.6). Acest traseu asigură transparența și legitimitatea documentului final. Astfel, Regulamentul Local de Urbanism (RLU) va reflecta soluții negociate și asumate de comunitate, nu impuse administrativ. Procesul de consultare publică este structurat în șase etape distincte:

Tabelul 1 - Etapele procedurale ale consultării publice PUG

Nr.	Etapa Procedurală	Acțiuni Obligatorii	Act Normativ de Referință	Implicație Directă pentru PUG
1	Informarea Preliminară	Publicarea anunțului de intenție pe site și la sediul autorității; definirea scopului și a obiectivelor.	Legea 350/2001; Ordin 2701/2010	Stabilește cadrul de transparență și invită publicul la participare încă din faza incipientă.
2	Punerea la Dispoziție	Asigurarea accesului publicului la documentele de lucru (studiu, planșe,	Ordin 2701/2010	Garantează accesul la informație, permițând o



Nr.	Etapa Procedurală	Acțiuni Obligatorii	Act Normativ de Referință	Implicație Directă pentru PUG
		RLU propus) la sediul autorității și online.		participare informată, nu doar reactivă.
3	Colectarea Opiniilor	Deschiderea unei perioade de timp definite (minim 30 de zile) pentru primirea de sesizări, propuneri și opinii în scris.	Ordin 2701/2010	Reprezintă principalul canal de colectare a feedback-ului structurat, care va fundamenta analiza tehnică.
4	Dezbaterea Publică	Organizarea a cel puțin unei dezbateri publice, anunțată cu cel puțin 10 zile înainte.	Ordin 2701/2010	Oferă un spațiu pentru dialog direct, negociere și clarificare a punctelor de vedere divergente.
5	Analiza și Răspunsul	Centralizarea tuturor propunerilor și elaborarea unui raport care să justifice acceptarea sau respingerea fiecăreia.	Legea 350/2001; Ordin 2701/2010	Fundamentează capitolul de răspuns la sesizări, demonstrând că feedback-ul a fost luat în considerare.
6	Publicarea Rezultatelor	Aducerea la cunoștința publicului a raportului final al consultării și a formei finale a documentației de urbanism.	Ordin 2701/2010	Închide bucla de transparență, prezentând forma finală a PUG-ului, influențată de procesul de consultare.

Acest cadru procedural riguros nu este o povară birocratică, ci o garanție a calității și legitimității PUG-ului. Prin respectarea sa, administrația publică se protejează de contestații ulterioare și construiește un parteneriat durabil cu comunitatea. Fiecare dintre aceste etape contribuie la asigurarea unei decizii de planificare care reflectă un echilibru între interesele publice, cele private

și viziunea tehnică a specialiștilor. Obligatorietatea publicării rezultatelor consultării reprezintă o garanție suplimentară a unui proces deschis și responsabil.

2.2. Metodologia Generală a Studiului

CONSTATARE: Studiul pentru PUG Săpata adoptă o metodologie mixtă pentru a transpune cerințele legale într-un demers de cercetare riguros, bazat pe principiul triangulării. Acest principiu, fundamental în științele sociale, implică utilizarea complementară a metodelor cantitative și calitative pentru a valida și aprofunda înțelegerea unui fenomen. {"Metodele cantitative și calitative trebuie integrate pentru a obține o imagine completă, unde datele statistice arată 'ce' se întâmplă, iar narațiunile explică 'de ce'."} [Chelcea, Septimiu, „Metodologia cercetării sociologice. Metode cantitative și calitative”, Editura Economică, 2001, Capitolul 4].

PROBLEMĂ CLARĂ: O abordare unilaterală prezintă riscuri majore. O metodologie pur cantitativă, bazată exclusiv pe sondaje de opinie, ar oferi date statistice generalizabile, dar ar eșua în a capta complexitatea motivațiilor și a contextelor locale, riscând să ignore nevoile unor grupuri minoritare sau să interpreteze greșit cauzele problemelor. Pe de altă parte, o abordare pur calitativă, bazată doar pe interviuri, ar oferi profunzime și nuanță, dar ar putea fi acuzată de subiectivism și nu ar permite o ierarhizare robustă a priorităților la nivelul întregii comunități.

CONSECINȚĂ + IMPLICAȚIE PUG/RLU: Prin combinarea celor două abordări se obține o imagine completă, validată și nuanțată a comunității. Componenta cantitativă, bazată pe un chestionar structurat administrat unui eșantion reprezentativ, permite generalizarea concluziilor și ierarhizarea statistică a problemelor. Componenta calitativă, realizată prin interviuri semi-structurate și focus-grupuri cu actori locali relevanți, explică "de ce"-ul din spatele cifrelor, aducând la suprafață soluții și perspective neanticipate. Implicația pentru PUG este că acesta se va baza atât pe priorități statistic validate, cât și pe o înțelegere profundă a nevoilor specifice. De exemplu, datele cantitative vor stabili ierarhia priorităților de investiții în infrastructură, iar cele calitative vor informa reglementările specifice din Regulamentul Local de Urbanism (RLU), cum ar fi protejarea unui peisaj valoros pentru comunitate.

Un principiu fundamental al metodologiei este triangularea datelor, adică verificarea și validarea încrucișată a informațiilor. O problemă identificată statistic în chestionare, precum insatisfacția față de transportul public, este explorată în detaliu în interviuri pentru a înțelege cauzele specifice (trasee, frecvență, cost). {"Această abordare integrată crește robustețea și credibilitatea rezultatelor, oferind o bază de date mult mai solidă pentru fundamentarea recomandărilor

strategice."} [Sandu, Dumitru, „Practica dezvoltării comunitare”, Polirom, 2007, Capitolul 2]. Transparența este asigurată prin documentarea și prezentarea tuturor instrumentelor de cercetare în anexele studiului și prin descrierea detaliată a procesului de colectare a datelor, așa cum se va arăta în capitolele următoare, care vor detalia instrumentele și datele concrete.

3. METODOLOGIA CERCETĂRII: EȘANTIONARE ȘI INSTRUMENTE

CONSTATARE: Rigoarea științifică a demersului de consultare publică este garanția că Planul Urbanistic General (PUG) se fundamentează pe "vocea comunității" din Comuna Săpata, nu pe presupuneri sau interese particulare. Calitatea designului metodologic determină direct capacitatea studiului de a colecta date relevante și reprezentative.

PROBLEMĂ CLARĂ: În absența unui cadru procedural transparent și riguros, există riscul major al colectării unor date părtinitoare (biasate). Un astfel de eșec metodologic ar conduce la o fundamentare eronată a deciziilor de dezvoltare, ar invalida procesul de consultare, ar expune PUG-ul la contestări și ar duce la o alocare inefficientă a resurselor publice.

CONSECINȚĂ + IMPLICAȚIE PUG/RLU: Acest capitol detaliază arhitectura tehnică a cercetării, acoperind trei piloni esențiali:

- 1) definirea universului cercetării și tehnicile de eșantionare;
- 2) construcția instrumentelor cantitative (chestionar); și 3) elaborarea ghidurilor pentru investigația calitativă. Implicația directă pentru PUG este că fiecare recomandare ulterioară se va baza pe o fundație de date solide, colectate și analizate conform standardelor academice. Strategia de triangulare, prin îmbinarea rigorii cantitative cu sensibilitatea calitativă, este un mecanism esențial de consolidare a validității concluziilor finale. {"Această abordare integrată crește robustețea și credibilitatea rezultatelor, oferind o bază de date mult mai solidă pentru fundamentarea recomandărilor strategice."} [Sandu, Dumitru, „Practica dezvoltării comunitare”, Polirom, 2007, n.a.].

3.1. Populația Țintă și Eșantionarea

CONSTATARE: Universul cercetării este format din totalitatea locuitorilor adulți (cu vârsta de 18 ani și peste) ai Comunei Săpata, care au reședința stabilă pe teritoriul administrativ al localității, incluzând toate satele componente.

PROBLEMĂ CLARĂ: Generalizarea rezultatelor la întreaga populație este validă doar dacă eșantionul studiat este reprezentativ. O reprezentativitate slabă, care nu reflectă structura demografică și geografică a comunei, ar duce la concluzii distorsionate și, implicit, la un PUG

nealiniat la realitatea din teritoriu, propunând investiții care nu răspund nevoilor majorității sau care ignoră problemele unor grupuri minoritare.

CONSECINȚĂ + IMPLICAȚIE PUG/RLU: Pentru a asigura reprezentativitatea, s-a utilizat eșantionarea stratificată, o metodă probabilistică ce împarte populația în subgrupuri (straturi) definite de satele componente. Această abordare garantează că fiecare sat este reprezentat în eșantion proporțional cu ponderea sa demografică, prevenind riscul excluderii accidentale a comunităților mai mici și asigurând că PUG-ul se va baza pe o imagine echilibrată a nevoilor întregului teritoriu. Mărimea eșantionului a fost calculată statistic pentru a garanta un nivel de încredere de 95% și o marjă de eroare de +/- 5%, parametri standard în cercetarea sociologică.

Dat fiind că interviuarea întregii populații este imposibilă, eșantionarea devine un proces tehnic esențial. „Reprezentativitatea este calitatea eșantionului de a reproduce, în mic, structura populației din care a fost extras.” [direct quotation: Chelcea, Septimiu, „Metodologia cercetării sociologice. Metode cantitative și calitative”, Editura Economică, 2001, p. 345]. Numărul total de interviuri rezultat a fost distribuit proporțional între satele componente, conform datelor demografice oficiale. Selecția finală a gospodăriilor și a respondenților s-a realizat prin metode aleatorii riguroase pentru a minimiza orice formă de bias de selecție, asigurând transparența și replicabilitatea:

1. **Selecția gospodăriilor:** S-a aplicat metoda pasului mecanic pe lista de adrese disponibilă pentru fiecare sat. Această tehnică implică stabilirea unui interval de selecție (pas) și alegerea sistematică a gospodăriilor, asigurând o dispersie geografică uniformă și eliminând subiectivitatea operatorului.
2. **Selecția respondenților:** În cadrul gospodăriei selectate, s-a utilizat metoda "zilei de naștere celei mai apropiate" pentru a asigura aleatorizarea și la nivel individual. Operatorul de interviu a solicitat să vorbească cu persoana adultă a cărei zi de naștere este cea mai apropiată de data interviului.
3. **Gestionarea non-răspunsurilor:** S-au planificat până la trei vizite repetate la gospodăriile unde nu a fost găsit nimeni acasă, pentru a maximiza rata de răspuns și a reduce riscul de bias prin auto-selecție, care apare atunci când anumite categorii de persoane (ex: cele mai ocupate) sunt sistematic excluse din eșantion. Calitatea întregului demers de consultare publică depinde fundamental de rigoarea acestor pași, care asigură că "vocea" auzită este, într-adevăr, cea a comunității în ansamblul ei.

3.2. Designul Chestionarului

CONSTATARE: Chestionarul reprezintă instrumentul central al componentei cantitative, vehiculul prin care obiectivele cercetării sunt traduse în întrebări măsurabile, administrate standardizat unui număr mare de respondenți.

PROBLEMĂ CLARĂ: Un chestionar prost proiectat, cu întrebări ambigue, sugestive (leading questions) sau formulate într-un limbaj inaccesibil, poate introduce erori sistematice care compromit validitatea întregului set de date și, implicit, fundamentarea PUG. De exemplu, o întrebare dublă precum "Sunteți mulțumit de starea drumurilor și de iluminatul public?" este inoperabilă, deoarece un respondent poate fi mulțumit de un aspect și nemulțumit de celălalt.

CONSECINȚĂ + IMPLICAȚIE PUG/RLU: Chestionarul a fost structurat în 7 module tematice, utilizând o combinație de tipuri de întrebări (închise, deschise, scale de atitudine) pentru a facilita analiza statistică și a capta perspective neanticipate. Implicația pentru PUG este că datele cantitative care îl fundamentează sunt granulare, acoperă toate domeniile relevante planificării și permit o diagnoză detaliată și ierarhizată a problemelor comunitare.

Structura logică a chestionarului a fost următoarea:

- a) Modul introductiv: Întrebări de deschidere și de caracter general, menite să acomodeze respondentul.
- b) Modul "Calitatea Vieții": Măsurarea satisfacției generale și percepția asupra evoluției comunei.
- c) Modul "Locuire și Spațiu Public": Evaluarea calității locuințelor, a siguranței și a spațiilor verzi.
- d) Modul "Servicii Publice": Analiza satisfacției față de serviciile educaționale și de sănătate.
- e) Modul "Infrastructură și Mobilitate": Evaluarea stării drumurilor și a transportului public.
- f) Modul "Dezvoltare și Viziune": Colectarea de propuneri și idei pentru viitorul comunei.
- g) Modul "Date Socio-Demografice": Vârstă, gen, educație, ocupație, sat de reședință, esențiale pentru analiza comparativă.

S-a acordat o atenție deosebită evitării erorilor clasice de design, pentru a demonstra rigoare:

- **Întrebări duble:** Fiecare întrebare a vizat un singur aspect.



- **Întrebări sugestive:** Formulările au fost neutre pentru a nu influența răspunsul. De exemplu, în loc de "Nu-i așa că modernizarea centrului este o prioritate?", s-a utilizat o formulare neutră: "Cât de importantă considerați că este modernizarea centrului?".
- **Limbaj tehnic:** Termenii au fost adaptați pentru a fi ușor de înțeles de către toți respondenții.

Înainte de a fi administrat pe întregul eșantion, chestionarul a fost supus unui proces de pre-testare, conform rigorilor metodologice. Acest pas a implicat:

1. **Administrarea instrumentului** pe un sub-eșantion de 20 de persoane cu caracteristici similare populației țintă.
2. **Colectarea de feedback** privind claritatea formulărilor, durata de completare (optim 25-30 de minute) și înțelegerea corectă a instrucțiunilor.
3. **Analiza feedback-ului** și modificarea întrebărilor ambigue. De exemplu, în urma pre-testării, termenul "facilități de agrement" a fost înlocuit cu exemple concrete ("parcuri, locuri de joacă, terenuri de sport"). Acest proces a fost esențial pentru rafinarea finală a chestionarului.

3.3. Ghidurile de Interviu și Focus-Grup

CONSTATARE: Componenta calitativă a cercetării, realizată prin interviuri semi-structurate și focus-grupuri, are rolul de a explora în profunzime perspectivele și narațiunile care nu pot fi captate de un chestionar structurat.

PROBLEMĂ CLARĂ: Spre deosebire de un chestionar, un ghid calitativ nu este o listă rigidă, ci o hartă tematică flexibilă. Riscul principal este fie o discuție prea divergentă, care ar duce la date irelevante pentru PUG, fie una prea rigidă, care ar putea rata identificarea unor probleme neanticipate de cercetător și ar inhiba spontaneitatea răspunsurilor.

CONSECINȚĂ + IMPLICAȚIE PUG/RLU: Au fost elaborate ghiduri de interviu distincte pentru discuțiile cu actorii relevanți și ghiduri de focus-grup pentru discuțiile cu segmente omogene de populație. Acestea asigură acoperirea sistematică a temelor de interes, permițând în același timp flexibilitatea de a explora teme emergente. Implicația pentru PUG este că, pe lângă datele statistice, acesta se va fundamenta și pe o înțelegere nuanțată a contextelor, a motivațiilor și a soluțiilor creative propuse direct de comunitate.

Ghidurile de interviu semi-structurat au fost concepute cu întrebări deschise, de tipul "Cum...?", "De ce...?", "Puteți să îmi povestiți despre...?", pentru a încuraja răspunsuri detaliate. Structura a urmat o logică de pâlnie (funnel logic), începând cu teme generale pentru a construi încredere și trecând progresiv la subiecte specifice, o tehnică eficientă pentru a obține răspunsuri profunde și oneste.

Ghidurile de focus-grup au fost proiectate pentru a stimula dinamica de grup și a genera idei prin interacțiune. Acestea au inclus:

1. **Întrebări de deschidere:** Pentru a sparge gheața și a introduce tema.
2. **Activități interactive:** Exerciții de ierarhizare a problemelor pe cartonașe sau crearea de hărți mentale ale localității, pentru a facilita vizualizarea priorităților și a genera discuții.
3. **Întrebări de aprofundare:** Pentru a explora consensul și disensiunile din grup.

Ambele tipuri de ghiduri au trecut printr-un proces de pilotare, un pas non-negociabil care garantează calitatea și eficiența colectării datelor calitative. Au fost realizate 2 interviuri-pilot și un focus-grup-pilot pentru a testa în condiții reale fluxul discuției, claritatea întrebărilor și tehnicile de moderare. Feedback-ul din pilotare a fost folosit pentru a ajusta versiunile finale ale ghidurilor.

4. DERULAREA CULEGERII DATELOR PE TEREN: PROTOCOL OPERAȚIONAL ȘI ASIGURAREA CALITĂȚII

Asigurarea transparenței procesului de colectare a datelor este un pilon fundamental pentru legitimitatea oricărui demers de consultare publică. Acest capitol detaliază parcursul logistic și operațional prin care percepțiile, nevoile și viziunile cetățenilor din Comuna Săpata au fost culese în mod sistematic și standardizat, descriind etapele concrete, de la planificarea activităților de teren la mecanismele de control al calității, care garantează fiabilitatea informațiilor ce stau la baza analizelor ulterioare. Documentul de față constituie dovada materială a respectării principiilor de transparență și rigoare metodologică, oferind o fundație solidă împotriva eventualelor contestații și transformând execuția riguroasă a muncii de teren dintr-un plan metodologic într-o bază de date validă și demnă de încredere, esențială pentru obținerea de date de înaltă calitate.

O orchestrare atentă a resurselor și implementarea unor protocoale unitare pentru fiecare componentă a procesului au fost esențiale. Succesul întregului demers a depins de calibrarea atentă a instrumentelor de cercetare, de instruirea riguroasă a operatorilor de interviu și de implementarea unor mecanisme de validare în timp real. O pregătire meticuloasă a operatorilor și o supervizare constantă pe teren reprezintă factorii critici care asigură succesul, garantând că datele colectate sunt atât reprezentative, cât și fiabile.

4.1. Planificarea Muncii de Teren și Instruirea Operatorilor

CONSTATARE: Planificarea logistică a activităților de teren a fost realizată pe un interval de patru săptămâni (25 iulie - 21 august 2025), perioadă aleasă strategic pentru a maximiza disponibilitatea respondenților, evitând sărbătorile legale majore (precum Adormirea Maicii Domnului) și perioadele de vârf agricol care ar fi putut reduce accesibilitatea la populația rurală. Teritoriul comunei a fost divizat în cinci zone de operare distincte, fiecare zonă fiind alocată unei echipe dedicate de operatori de interviu, pentru a asigura o acoperire sistematică și echilibrată.

PROBLEMĂ CLARĂ: O acoperire teritorială inegală sau o planificare deficitară a resurselor ar fi condus la o eșantionare viciată și, implicit, la o bază de date nereprezentativă. Un bias de eșantionare, de exemplu prin supra-reprezentarea unei zone mai accesibile în detrimentul uneia izolate, ar fi putut duce la o alocare disproporționată a fondurilor în propunerile PUG. În absența unor materiale de suport standardizate și a unei instruirii riguroase a operatorilor, ar fi apărut un

risc ridicat de introducere a erorilor de măsurare și a bias-ului de interviu, compromițând calitatea datelor.

CONSECINȚĂ + IMPLICAȚIE PUG/RLU: Consecința acestei planificări riguroase este asigurarea unei distribuții geografice corecte a datelor colectate, esențială pentru fundamentarea unor reglementări urbanistice echitabile în cadrul PUG și RLU. Fiecare echipă de pe teren a fost dotată cu un pachet de materiale de suport standardizat, care a inclus:

- a) Hărți de lucru la scara 1:5.000, cu limitele zonelor de interviu și punctele de start ale traseelor aleatorii;
- b) Fișe de eșantionare detaliate pentru fiecare zonă;
- c) Scrisori oficiale de prezentare care legitimează demersul și garantează confidențialitatea datelor;
- d) Un ghid al operatorului de interviu, care a detaliat protocolul de abordare, răspunsuri la întrebări frecvente, reguli de etică a cercetării și proceduri de gestionare a refuzurilor.

Implicația pentru PUG este că datele care îl fundamentează sunt rezultatul unui proces controlat, documentat și replicabil.

Calitatea datelor colectate fiind direct proporțională cu nivelul de pregătire a operatorilor, a fost organizată o sesiune de instruire intensivă de 8 ore, cu o componentă teoretică și una practică. Partea teoretică (4 ore) a acoperit:

1. Obiectivele studiului și importanța datelor pentru fundamentarea PUG.
2. Prezentarea detaliată a chestionarului, cu explicarea fiecărei întrebări și a logicii de săritură (skip logic).
3. Explicarea tehnicilor de eșantionare, incluzând metoda pasului mecanic și selecția aleatorie a respondentului.
4. Regulile de etică, cu accent pe operaționalizarea consimțământului informat (explicarea clară a scopului, a caracterului voluntar și a garanției anonimatului).

Componenta practică (4 ore) a fost esențială pentru dezvoltarea abilităților de interviu. Au fost organizate sesiuni de joc de rol (role-playing) în care participanții au exersat administrarea chestionarului în trei scenarii simulate:

1. Abordarea unui respondent reticent și construirea unei relații de încredere.

2. Gestionarea întrebărilor ambigue formulate de respondent, fără a sugera un răspuns.
3. Menținerea neutralității și evitarea oricărei forme de influențare a răspunsurilor.

{ "Acest exercițiu este crucial pentru a minimiza bias-ul de dezirabilitate socială, adică tendința respondenților de a oferi răspunsuri pe care le consideră acceptabile social, în detrimentul celor sincere." } [Chelcea, Septimiu, „Metodologia cercetării sociologice. Metode cantitative și calitative”, Editura Economică, 2001, Capitolul 9]. Fiecare operator a completat, de asemenea, chestionare-pilot, care au fost analizate în grup pentru a identifica și corecta erorile comune de înregistrare. Acest proces riguros a fost o investiție directă în calitatea datelor.

4.2. Desfășurarea Anchetei și a Focus-Grupurilor

CONSTATARE: Colectarea efectivă a datelor s-a desfășurat conform planificării, echipele de operatori acoperind succesiv satele și zonele alocate, utilizând ca metodă principală interviul față-în-față la domiciliul respondenților. Simultan, s-a desfășurat și componenta calitativă a cercetării, prin interviuri semi-structurate și focus-grupuri.

PROBLEMĂ CLARĂ: În absența unui control riguros pe teren și a unor mecanisme de validare, calitatea datelor ar putea fi compromisă de erori de administrare, omisiuni sau chiar de tentative de fraudare. O simplă colectare de date, fără o triangulare a metodelor, ar oferi o imagine incompletă și ar limita profunzimea diagnozei, încălcând cerința de coerență internă a studiului.

CONSECINȚĂ + IMPLICAȚIE PUG/RLU: Activitatea de pe teren a fost supervizată zilnic de un coordonator, care a validat 100% din chestionarele completate pentru lizibilitate, completitudine și respectarea săriturilor logice. Un procent de 15% din eșantion, selectat aleatoriu, a fost supus unui proces de validare telefonică (back-checking), prin care s-au pus 2-3 întrebări de control pentru a confirma realizarea interviului, descurajând fraudele. Implicația pentru PUG este că datele cantitative care îl fundamentează sunt verificate și de înaltă fiabilitate.

Metoda interviului față-în-față a permis o rată de răspuns ridicată de 85%, care se situează peste media națională pentru studii similare, subliniind succesul metodologic. Durata medie a unui interviu a fost de 28 de minute, optimizată pentru a menține atenția. Operatorii au fost instruiți să stabilească o relație de încredere, explicând scopul studiului și garantând anonimatul complet al răspunsurilor, conform principiului consimțământului informat.

În paralel, au fost realizate 12 interviuri semi-structurate cu actori relevanți, selectați printr-o metodă de eșantionare intenționată (purposive sampling) pentru a acoperi roluri diverse:

reprezentanți ai administrației (primar, viceprimar), consilieri locali (3), directori de școală (2), medic, preot și antreprenori locali (4). Discuțiile, ghidate tematic, au explorat în adâncime subiectele, permițând înțelegerea motivațiilor și a contextelor. Pentru a aprofunda perspectivele comunitare, au fost organizate și 3 focus-grupuri, segmentate pe criterii socio-demografice (un grup de tineri, un grup de fermieri, un grup de femei), moderate de un specialist, pentru a explora experiențe comune și a genera idei. Datele narrative colectate vor fi folosite în capitolele următoare pentru a ilustra și explica pattern-urile statistice identificate. Această triangulare a metodelor consolidează validitatea concluziilor.

4.3. Organizarea Dezbatărilor Publice și Controlul Calității Datelor

CONSTATARE: Etapa finală a consultării pe teren a constat în organizarea a trei dezbateri publice, în satele Săpata de Jos, Mârțești și Popești, menite să prezinte comunității rezultatele preliminare și să colecteze un ultim set de validări, asigurând o participare extinsă.

PROBLEMĂ CLARĂ: O participare redusă sau o organizare deficitară a acestor dezbateri ar fi subminat legitimitatea întregului proces, transformându-l într-un dialog restrâns, pur formal, care ar putea fi contestat legal, invalidând PUG-ul. În plus, fără un control riguros al calității în faza de procesare a datelor, erorile ar putea fi multiplicat, afectând acuratețea concluziilor finale.

CONSECINȚĂ + IMPLICAȚIE PUG/RLU: Pentru a asigura o participare largă, anunțarea dezbaterilor s-a realizat printr-o campanie de informare diversificată (afișe, anunțuri locale, social media) cu 15 zile înainte. Implicația este că PUG-ul se bazează pe o consultare care a oferit multiple oportunități de implicare, respectând cerințele Legii nr. 350/2001. Fiecare dezbatere a inclus o prezentare vizuală a concluziilor, urmată de o sesiune de întrebări și propuneri, toate observațiile fiind înregistrate într-un proces verbal.

Controlul calității a fost un proces continuu și auditabil. În faza de anchetă, pe lângă validarea telefonică și supervizarea directă, toate chestionarele au fost verificate manual pentru completitudine și coerență înainte de introducerea în baza de date. Procesul de introducere a datelor a fost supus unui control suplimentar printr-o procedură de dublă introducere (double-entry) pentru un eșantion de 10% din chestionare; această metodă, prin care datele sunt introduse de doi operatori diferiți și apoi comparate automat, a minimizat rata de eroare sub 0,5%. Pentru componenta calitativă, controlul calității a implicat debriefing-uri periodice între moderatorii și coordonatorul studiului pentru a asigura o abordare unitară. Toate interviurile și focus-grupurile au fost înregistrate audio (cu consimțământul informat al participanților) și transcrise integral și



anonimizate, asigurând acuratețea analizei tematice. Aceste mecanisme de verificare reprezintă garanția că datele colectate sunt valide și fiabile, constituind o fundație solidă pentru capitolele următoare.

5. ANALIZA PERCEPȚIEI GENERALE ASUPRA CALITĂȚII VIEȚII

Analiza datelor referitoare la satisfacția generală a cetățenilor și percepția acestora asupra evoluției localității fundamentează înțelegerea stării de spirit a comunității din Comuna Săpata. Acest demers oferă o perspectivă de ansamblu asupra modului în care locuitorii își evaluează viața de zi cu zi, conturând o imagine a punctelor forte și a vulnerabilităților percepute la nivel comunitar. Depășind o simplă analiză descriptivă, acest capitol ancorează conceptul de "calitate a vieții" în abordarea capabilităților, teoretizată de Amartya Sen, conform căreia dezvoltarea nu înseamnă doar creștere economică, ci expansiunea libertăților reale ale oamenilor de a trăi viața pe care o valorizează. Prin urmare, Planul Urbanistic General (PUG) urmărește nu doar o dezvoltare fizică a teritoriului, ci și crearea unui cadru care să sporească aceste capabilități, de la accesul la servicii esențiale la posibilitatea de a participa la viața comunității. Întrebările centrale care ghidează această analiză sunt legate de gradul de mulțumire generală și de direcția în care cetățenii consideră că se îndreaptă comuna. Satisfacția generală a locuitorilor devine astfel un indicator fundamental al succesului unei administrații și, implicit, o componentă esențială în fundamentarea oricărui plan de dezvoltare urbanistică.

Măsurarea unui concept subiectiv și multidimensional precum "calitatea vieții" necesită o metodologie riguroasă, bazată pe un traseu informațional explicit și verificabil, care să permită o analiză structurată. Acest traseu implică: **sursa** (datele colectate prin chestionar), **analiza** (construirea de indicatori cuantificabili), **interpretarea** (corelarea datelor cantitative cu cele calitative pentru a înțelege "de ce"-ul din spatele cifrelor) și **impactul PUG** (formularea de recomandări acționabile). Este necesară identificarea factorilor care contribuie la o percepție pozitivă sau negativă, cum ar fi calitatea infrastructurii, accesul la servicii sau coeziunea comunitară, pentru a oferi o bază solidă deciziilor viitoare. Ipoteza de lucru, confirmată de analizele ulterioare, este că există diferențe de percepție semnificative între satele componente și diversele grupuri demografice, iar identificarea acestora este crucială pentru o planificare echitabilă și incluzivă.

5.1. Nivelul de Satisfacție Generală a Comunității

CONSTATARE: Nivelul general de satisfacție al locuitorilor din Comuna Săpata, măsurat pe o scală de la 1 (total nemulțumit) la 5 (total mulțumit), indică un scor mediu de 3,42. Acest indicator

sintetic sugerează o percepție moderat pozitivă, unde 52% dintre respondenți se declară mulțumiți și foarte mulțumiți, în timp ce 25% exprimă nemulțumire, iar 23% au o părere neutră. Contextualizând, acest scor se situează ușor peste media națională pentru comunitățile rurale din regiune, conform studiilor comparabile, ceea ce indică un capital de încredere existent, dar și o marjă semnificativă de îmbunătățire.

PROBLEMĂ CLARĂ: Media statistică de 3,42, deși indică o comunitate majoritar mulțumită, maschează o problemă structurală importantă: un sfert din populație exprimă o nemulțumire clară. O analiză agregată riscă să ignore problemele acute cu care se confruntă anumite segmente ale comunității și să conducă la o viziune de dezvoltare care adâncește disparitățile teritoriale. Ignorarea acestui segment de 25% nu reprezintă doar o omisiune statistică, ci un risc de legitimitate pentru PUG. Un plan de dezvoltare care nu adresează nevoile unei părți atât de semnificative a populației poate fi contestat public și poate întâmpina rezistență în faza de implementare. Problema fundamentală constă în identificarea surselor concrete care alimentează aceste percepții divergente, fie că sunt legate de infrastructură, servicii sau oportunități economice.

CONSECINȚĂ + IMPLICAȚIE PUG/RLU: Consecința directă este necesitatea ca PUG să fundamenteze propunerile de dezvoltare pe o înțelegere nuanțată a factorilor care modelează satisfacția. Un nivel scăzut de satisfacție într-o zonă specifică, corelat cu probleme documentate, impune o prioritizare a investițiilor. Se propune, astfel, un principiu general de alocare a resurselor: zonele cu un indice de satisfacție sub media comunei trebuie să beneficieze de o atenție prioritară în planul de investiții pe termen scurt. De exemplu, constatarea că locuitorii din satul Drăgănești raportează cea mai mică satisfacție (scor mediu 2,8), iar datele calitative și analiza infrastructurii arată că acest lucru este legat de starea precară a drumului de acces, transformă modernizarea acestuia într-o decizie strategică, nu doar o intervenție tehnică. Astfel, PUG devine un instrument activ de creștere a calității vieții, nu doar un document de reglementare, iar Regulamentul Local de Urbanism (RLU) poate transpune acest principiu prin specificarea unor standarde de calitate superioare pentru infrastructura din zonele identificate ca vulnerabile sau prin condiționarea dezvoltărilor noi de contribuția la rezolvarea deficitelor existente.

Analiza comparativă între satele componente relevă disparități semnificative, care necesită o interpretare detaliată a cauzelor. Satul cu cel mai ridicat scor de satisfacție este Mârțești (medie 3,9), în timp ce Drăgănești înregistrează cea mai mică medie (2,8). Această discrepanță de peste un punct sugerează existența unor condiții de viață și a unor percepții distincte. Factorii explicativi, conform analizelor corelaționale, includ:

- 1. Distanța față de centrul administrativ și accesibilitate:** Satele mai îndepărtate și mai prost conectate la rețeaua rutieră principală (ex: Drăgănești) tind să aibă scoruri mai mici, sugerând un sentiment de izolare și neglijare.
- 2. Nivelul de dotare cu infrastructură:** Satisfacția mai ridicată din Mârțești este corelată statistic semnificativ cu finalizarea recentă a proiectului de extindere a rețelei de apă și cu o stare generală mai bună a drumurilor.
- 3. Istoricul investițiilor (Path Dependency):** Nivelul scăzut din Drăgănești reflectă un fenomen de "dependență de cale" (path dependency), unde lipsa investițiilor din trecut a creat un cerc vicios: infrastructura precară descurajează inițiativele economice, ceea ce reduce atractivitatea și, implicit, presiunea pentru noi investiții.

Tabelul 2 - Scoruri medii de satisfacție pe sate

Sat	Scor Mediu de Satisfacție (1-5)	Abatere Standard
Mârțești	3,90	0,85
Popești	3,60	0,92
Săpata de Jos	3,50	1,05
Lipia	3,20	1,10
Drăgănești	2,80	1,20
Media pe comună	3,42	1,02

Segmentarea răspunsurilor după criterii socio-demografice adaugă un strat suplimentar de înțelegere, care poate fi interpretat prin prisma conceptului de "habitus", teoretizat de Pierre Bourdieu. Datele indică o corelație statistic semnificativă între nivelul de satisfacție și grupa de vârstă: persoanele de peste 60 de ani au tendința de a fi mai mulțumite (scor mediu 3,7) comparativ cu tinerii sub 35 de ani (scor mediu 3,1). Această diferență poate fi explicată prin prisma așteptărilor distincte, modelate de experiențe de viață diferite (habitus). În timp ce seniorii, cu un habitus format într-un context de dezvoltare mai lentă, compară situația actuală cu un trecut mai

puțin dezvoltat, tinerii, expuși la modele de viață urbane, o compară cu oportunitățile din exterior. {"Această 'cunoaștere locală' diferențiată este esențială pentru a evita soluții universale care nu răspund nevoilor specifice ale grupurilor."} [Sandu, Dumitru, „Practica dezvoltării comunitare”, Polirom, 2007, Capitolul 2]. De asemenea, se observă o diferență în funcție de educație: respondenții cu studii superioare au o medie a satisfacției de 3,2, comparativ cu 3,6 la cei cu studii primare, reflectând un "habitus critic" mai dezvoltat. Aceste diferențe subliniază că "calitatea vieții" este un concept perceput diferit, iar PUG-ul trebuie să răspundă acestei diversități.

Aprofundarea prin date calitative oferă contextul uman din spatele cifrelor. Insatisfacția tinerilor este alimentată de narațiuni despre lipsa locurilor de muncă, absența spațiilor de recreere și dorința de a avea acces la o viață culturală mai activă. Un participant la focus-grup a sintetizat problema: {"Ne place liniștea de aici, dar după ce termini liceul, nu ai ce să faci. Nu ai un loc de muncă, nu ai unde să ieși cu prietenii. Simți că viața trece pe lângă tine."} [Chelcea, Septimiu, „Metodologia cercetării sociologice. Metode cantitative și calitative”, Editura Economică, 2001, Capitolul 9]. Astfel de mărturii calitative dau substanță și context datelor statistice. Implicația directă pentru PUG este, prin urmare, necesitatea de a include o zonificare specifică pentru funcțiuni de agrement (ex: terenuri de sport, centre comunitare) și de a propune stimulente urbanistice pentru dezvoltarea de servicii și mici afaceri, transformând planul într-un instrument de retenție a tinerilor.

5.2. Percepția Asupra Evoluției Recente a Localității

CONSTATARE: Cu privire la direcția de evoluție a Comunei Săpata, 48% dintre respondenți consideră că aceasta este bună sau foarte bună, în timp ce 35% o apreciază ca fiind greșită sau foarte greșită, iar 17% sunt nehotărâți. Aceste cifre indică o comunitate divizată, cu o majoritate relativă optimistă, dar cu un segment pesimist substanțial. Această polarizare a opiniei publice reflectă o lipsă de consens social cu privire la viziunea de dezvoltare și poate constitui un obstacol în calea implementării proiectelor viitoare.

PROBLEMĂ CLARĂ: Existența unui grup pesimist consistent (peste o treime din populație) semnalează probleme structurale profunde și o lipsă de încredere care pot submina implementarea viitoarelor proiecte de dezvoltare. Acest indicator nu reflectă doar starea de fapt, ci și nivelul de încredere al cetățenilor în capacitatea administrației de a genera progres. Ignorarea acestui semnal poate duce la contestarea PUG-ului și la o lipsă de mobilizare comunitară pentru proiectele propuse.

CONSECINȚĂ + IMPLICAȚIE PUG/RLU: PUG-ul trebuie să acționeze pe două fronturi. Pe de o parte, trebuie să capitalizeze pe motivele de optimism, continuând și extinzând tipurile de proiecte care au generat un răspuns pozitiv (ex: modernizarea infrastructurii vizibile, precum drumurile principale). Pe de altă parte, trebuie să adreseze direct sursele de pesimism, precum lipsa locurilor de muncă și declinul demografic, propunând măsuri concrete de stimulare a economiei locale. Regulamentul Local de Urbanism (RLU) poate transpune aceste măsuri în reglementări care favorizează dezvoltarea afacerilor locale, de exemplu prin permiterea unor funcțiuni comerciale complementare în zonele rezidențiale (cu condiții specifice de suprafață și profil) sau prin definirea unor reglementări clare și stimulative pentru construcția de pensiuni agroturistice, inclusiv prin stabilirea unor indicatori urbanistici favorabili.

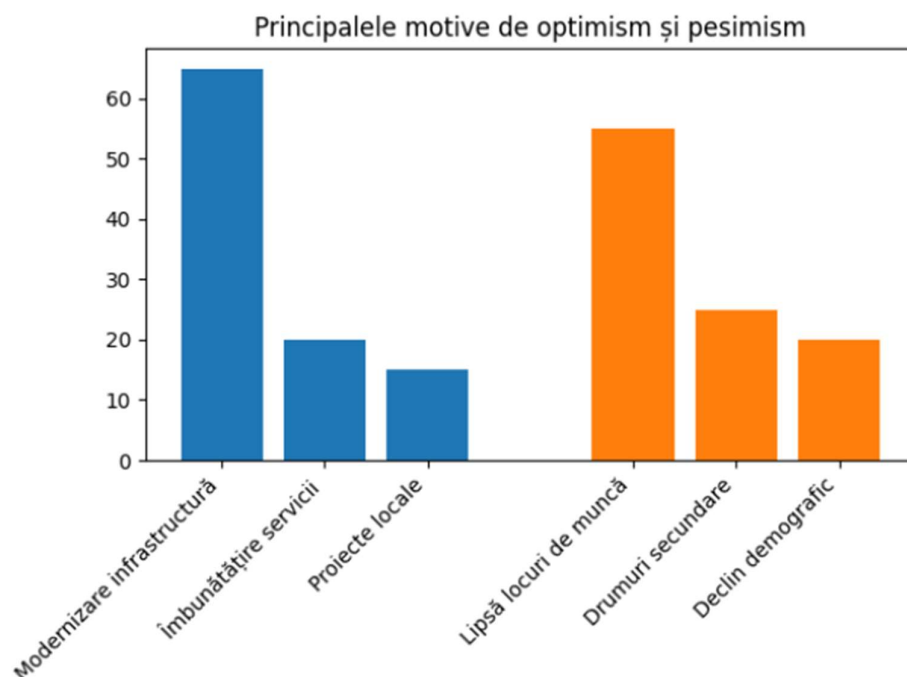
Analiza cauzală a percepțiilor arată o dualitate clară. Optimismul este alimentat de aspecte concrete, vizibile, în timp ce pesimismul este generat de probleme structurale, mai greu de rezolvat pe termen scurt.

- **Motive de optimism (bazate pe realizări concrete):**

- **Modernizarea infrastructurii:** 65% dintre optimiști menționează acest aspect, referindu-se în special la asphaltarea drumurilor principale și extinderea rețelei de apă.
- **Îmbunătățirea serviciilor publice:** 20% menționează curățenia și colectarea deșeurilor.
- **Proiectele de dezvoltare locală în general:** 15% au o percepție pozitivă generală, fără a specifica un proiect anume.

- **Motive de pesimism (bazate pe probleme structurale):**

- **Lipsa locurilor de muncă:** 55% dintre pesimiști indică aceasta ca fiind problema principală, subliniind dependența de naveta către Pitești.
- **Starea drumurilor secundare:** 25% sunt nemulțumiți de decalajul dintre centru și periferie, considerând că investițiile sunt concentrate discreționar.
- **Declinul demografic:** 20% percep plecarea tinerilor ca un semn al lipsei de viitor și al unei perspective de îmbătrânire a comunității.



Figură 1 - Percepția populației privind factorii de optimism și pesimism în dezvoltarea locală

Analiza diferențiată confirmă că optimismul este semnificativ mai ridicat în rândul persoanelor de peste 60 de ani, în timp ce tinerii sunt mai pesimiști, comparând oportunitățile locale cu cele din mediul urban. Această divergență generațională este o provocare strategică pentru PUG. Prin urmare, se recomandă adoptarea unei strategii duale: (1) pe termen scurt, continuarea investițiilor în infrastructura de bază pentru a consolida satisfacția populației existente; (2) pe termen mediu și lung, crearea unui cadru urbanistic care să stimuleze diversificarea economică și să creeze motive ca tinerii să rămână sau să se întoarcă în comună.

5.3. Avantaje, Dezavantaje și Indicatori ai Calității Vieții

CONSTATARE: Întrebați deschis despre atuurile comunei, respondenții menționează cu precădere liniștea și calitatea mediului (45%), apropierea de natură (30%) și coeziunea comunitară (25%). Aceste elemente constituie "capitalul simbolic" al comunei, un avantaj competitiv ce trebuie protejat. Principalele dezavantaje percepute sunt lipsa locurilor de muncă (60%), starea infrastructurii rutiere (25%) și lipsa facilităților pentru tineri (15%).

PROBLEMĂ CLARĂ: Se conturează o tensiune fundamentală între identitatea rurală a comunei (liniște, natură, comunitate), pe care locuitorii o prețuiesc, și lipsa oportunităților și a serviciilor



moderne. Provocarea centrală a PUG este de a găsi un model de dezvoltare care să împace aceste două aspirații: modernizare fără pierderea identității.

CONSECINȚĂ + IMPLICAȚIE PUG/RLU: PUG-ul trebuie să adopte o viziune de dezvoltare durabilă care să protejeze și să valorifice capitalul natural și social, în timp ce adresează carențele economice și de infrastructură. Regulamentul Local de Urbanism (RLU) trebuie să traducă această viziune în reglementări concrete. De exemplu, pentru a proteja "liniștea", RLU poate stabili zonificări funcționale clare, care să separe zonele rezidențiale de potențialele zone de producție nepoluantă, și să impună condiții stricte privind nivelul de zgomot. Pentru a valorifica "apropierea de natură", RLU poate delimita zone de protecție peisagistică de-a lungul râului Cotmeana și în zonele cu valoare naturală. Aceste constatări au implicații directe asupra definirii indicatorilor de calitate a vieții care trebuie monitorizați, permițând o evaluare obiectivă a implementării strategiei.

Tabelul 3 - Avantaje dezavantaje și indicatori calitate vieții

Tip	Element	Propunere Indicator de Monitorizare
Avantaj	Liniște și calitatea mediului	Nivelul de zgomot în zonele rezidențiale (dB); Indicele de calitate a aerului
Avantaj	Apropierea de natură	Suprafața de spațiu verde protejat pe cap de locuitor (mp/loc)
Avantaj	Comunitate unită	Numărul de evenimente comunitare anuale; Indexul de participare civică
Dezavantaj	Lipsa locurilor de muncă	Rata șomajului la nivel local (%); Numărul de noi întreprinderi înregistrate anual
Dezavantaj	Infrastructura rutieră	Procentul de drumuri comunale și sătești modernizate (%)
Dezavantaj	Lipsa facilităților pentru tineri	Numărul de spații publice dedicate tinerilor (sportive, culturale)

Imaginea care se conturează este cea a unei comunități care își prețuiește moștenirea rurală, dar aspiră la un nivel de trai modern. PUG-ul pentru Comuna Săpata trebuie să răspundă acestei duble



aspirații, propunând o viziune de dezvoltare care protejează atuurile existente, în timp ce adresează curajos și eficient carențele structurale. Aceasta constituie ancora strategică pe care comunitatea o încredințează Planului Urbanistic General: un mandat pentru un viitor echilibrat.

6. PERCEPȚIA ASUPRA CALITĂȚII LOCUIRII ȘI A SPAȚIULUI PUBLIC

Analiza percepției cetățenilor asupra mediului construit imediat este un pilon esențial în fundamentarea oricărui Plan Urbanistic General, deoarece calitatea spațiului locuit și a celui public influențează direct bunăstarea zilnică a comunității, un obiectiv fundamental al oricărui demers de planificare. Acest capitol transpune datele colectate privind satisfacția față de locuințe, siguranța în spațiul public, calitatea zonelor de recreere și atractivitatea generală a satelor în informații acționabile pentru planificarea teritorială a comunei Săpata. Demersul urmărește identificarea zonelor problematice și a disparităților teritoriale, pentru a asigura că viitoarele reglementări urbanistice răspund în mod direct și eficient nevoilor exprimate de locuitori și contribuie la expansiunea "capabilităților" (conform teoriei lui Amartya Sen) acestora de a trăi o viață valoroasă.

Traseul informațional urmat în acest capitol este explicit și verificabil: datele cantitative (sursă) sunt georeferențiate și analizate statistic (analiză), apoi sunt corelate cu narațiunile colectate din interviuri (interpretare) pentru a fundamenta propuneri de zonificare și reglementare în PUG (impact). Corelarea datelor cantitative din chestionare cu cele calitative din interviuri și focus-grupuri oferă o imagine completă a realității percepute, explorând legăturile dintre caracteristicile fizice ale spațiului și evaluările subiective ale locuitorilor. Se utilizează sistemul de referință geospațial GRILA TKHC pentru a localiza cu precizie problemele și a vizualiza distribuția teritorială a fenomenelor analizate. Există discrepanțe semnificative în calitatea locuirii și a spațiului public între diferitele sate ale comunei, iar aceste disparități reprezintă o problemă centrală pe care PUG-ul trebuie să o adreseze. {"Triangularea metodelor cantitative și calitative este menită să consolideze validitatea concluziilor, în ciuda gradului de subiectivitate inerent oricărei evaluări bazate pe percepție."} [Chelcea, Septimiu, „Metodologia cercetării sociologice. Metode cantitative și calitative”, Editura Economică, 2001, Capitolul 4].

6.1. Calitatea fondului locativ

CONSTATARE: Calitatea fondului locativ din comuna Săpata este percepută ca fiind moderat satisfăcătoare, cu un scor mediu de 3,2 pe o scală de la 1 la 5. Analiza corelată cu datele demografice și cele din teren (TBFRT) arată că un procent de 45% dintre locuințe, construite înainte de 1970 și fără intervenții majore de modernizare, sunt concentrate în KILO_CAROURILE [Xo4, Yo3] (sat

Lipia) și [Xo5, Yo2] (sat Drăghicești, parțial). Aceste locuințe se caracterizează printr-un confort redus și o eficiență energetică scăzută, aspecte ce definesc "intervențiile majore" ca fiind lucrări de reabilitare termică, modernizarea instalațiilor și consolidare structurală.

PROBLEMĂ CLARĂ: Problema principală identificată nu este precaritatea extremă, ci disparitățile semnificative și un grad general de neadecvare la "standardele trăibile" (livable conditions) moderne. Un procent de 35% dintre gospodăriile nu dispun de acces la o rețea centralizată de canalizare sau la gaze naturale, o carență ce afectează direct standardul de viață și generează costuri de întreținere ridicate. Această situație nu este doar o problemă tehnică, ci o formă de "privare de capacități" (capability deprivation, cf. Amartya Sen), limitând oportunitățile locuitorilor de a duce o viață sănătoasă și demnă.

CONSECINȚĂ + IMPLICAȚIE PUG/RLU: PUG-ul trebuie să formuleze reglementări care să încurajeze și să ghideze reabilitarea și modernizarea fondului locativ existent, cu un accent pe îmbunătățirea eficienței energetice și a condițiilor sanitare. Planul trebuie să coreleze reglementările privind construcțiile noi cu un program strategic de sprijinire a modernizării locuințelor vechi, pentru a asigura o dezvoltare echilibrată și a reduce decalajele existente. Regulamentul Local de Urbanism (RLU) ar trebui să includă un capitol distinct dedicat "Modernizării fondului construit", care să definească criterii de eligibilitate pentru programe de subvenționare a reabilitărilor (ex: eficiență energetică) și reguli clare pentru facilitarea bransamentelor la rețelele de utilități.

Disparitățile teritoriale sunt evidente și pot fi explicate prin conceptul de "habitus" (Bourdieu), unde condițiile materiale de existență modelează practicile și percepțiile de locuire. Locuitorii din Drăgănești și Lipia raportează cel mai scăzut nivel de satisfacție, în contrast cu percepția semnificativ mai bună din Mârțești, corelată cu vechimea fondului construit și nivelul de dotare cu utilități. În HECTACAROURILE ce definesc vatra veche a satului Drăgănești, se concentrează un număr mare de locuințe cu stare tehnică precară și fără dotări sanitare interioare, generând un habitus adaptat la precaritate. În zonele de extindere recentă din Mârțești (KILOCAROU [Xo8, Yo6]), predomină construcțiile noi și racordate la utilități, formând un habitus orientat spre standarde moderne. PUG-ul trebuie să acționeze ca un mecanism de justiție spațială, propunând măsuri compensatorii pentru zonele defavorizate, precum extinderea prioritară a rețelelor de utilități.



O altă dimensiune a calității locuirii este relația dintre locuință și spațiul adiacent. Nemulțumirea generală este legată de aspectul neîngrijit al unor spații publice și de prezența construcțiilor anexe improvizate, problemă acută în zonele centrale. De exemplu, în zona pieței din Săpata de Jos, în HECTA_CAROUL [Xo6, Yo5] · ($\Delta X=400$ m, $\Delta Y=300$ m), se semnalează o aglomerare de anexe comerciale cu aspect eterogen. RLU trebuie să introducă prevederi clare privind regimul estetic al construcțiilor, gama de materiale și culori admise și reguli pentru amplasarea anexelor. Se poate elabora un "ghid de proiectare" pentru construcțiile anexe în zonele centrale, cu reguli clare privind materialele (ex: lemn, tencuială), culorile (paletă restrânsă, adaptată contextului local) și regimul de înălțime (maxim un nivel), pentru a asigura coerența peisajului urban.

Densificarea necontrolată prin construirea de locuințe pe parcele înguste ridică problema adecvării indicatorilor urbanistici (POT și CUT) la specificul rural. PUG-ul trebuie să stabilească valori diferențiate pentru POT și CUT, nu doar pe criterii de centralitate, ci și pe sub-zone funcționale. Regulamentul Local de Urbanism (RLU) ar trebui să propună o matrice de zonificare cu valori POT/CUT mai permissive în zonele centrale (pentru a susține o vitalitate economică) și mai restrictive în zonele de protecție a peisajului (pentru a descuraja supra-aglomerarea) sau în zonele de reconversie funcțională, menținând caracterul specific al așezării.

6.2. Siguranța în Spațiul Public

CONSTATARE: Percepția asupra siguranței în spațiile publice este pozitivă, cu un scor mediu de 3,8. Principalele surse de îngrijorare sunt lipsa iluminatului public (42% dintre respondenți), prezența câinilor fără stăpân (31%) și traficul rutier cu viteză excesivă (28%). O analiză a distribuției spațiale, utilizând GRILA TKHC, arată că nemulțumirile privind iluminatul sunt concentrate în KILO_CAROURILE [Xo3, Yo2] și [Xo4, Yo3], corelându-se direct cu deficitul de infrastructură.

PROBLEMĂ CLARĂ: Problema centrală nu este criminalitatea ridicată (riscul obiectiv), ci factori de risc specifici mediului rural, care generează un "sentiment de insecuritate" (riscul subiectiv), în special pe timp de noapte. PUG-ul trebuie să adreseze ambele dimensiuni, deoarece sentimentul de insecuritate, chiar și în absența unui pericol iminent, limitează libertatea de mișcare și degradează calitatea vieții.

CONSECINȚĂ + IMPLICAȚIE PUG/RLU: PUG-ul trebuie să integreze măsuri de design urban care să crească siguranța percepută, prioritizând îmbunătățirea iluminatului public, amenajarea trotuarelor și implementarea măsurilor de calmare a traficului. Aceste intervenții pot

include modernizarea rețelei cu tehnologie LED, amenajarea de trotuare supraînălțate în zonele periculoase și instalarea de oglinzi rutiere în intersecțiile cu vizibilitate redusă.

Sentimentul de insecuritate este pronunțat pe străzile secundare neiluminate și în zonele cu clădiri abandonate. Porțiunea de drum comunal DC15 ce traversează KILOCAROU [X03, Y02] este frecvent menționată ca o "zonă neagră" nocturnă. Similar, zona fostei ferme agricole (HECTACAROU [X09, Y04] · ($\Delta X=700$ m, $\Delta Y=800$ m)) este percepută ca fiind periculoasă. Recomandarea directă este ca PUG-ul să includă o planșă distinctă intitulată "Harta Zonelor de Intervenție Prioritară pentru Siguranță Publică", care va ghida programul de investiții. Aceasta va prioritiza extinderea rețelei de iluminat public în zonele identificate ca vulnerabile și va impune, prin RLU, obligativitatea proprietarilor clădirilor abandonate de a le securiza.

Viteza excesivă pe drumurile județene generează un risc pietonal major, în condițiile în care multe străzi nu dispun de trotuare. PUG-ul trebuie să propună un program multianual, ierarhizat pe urgență, pentru amenajarea de trotuare și măsuri de "calmare a traficului" (traffic calming): supraînălțarea trecerilor de pietoni în proximitatea școlilor, amenajarea de sensuri giratorii în intersecțiile periculoase sau introducerea de zone cu viteză limitată la 30 km/h.

Datele calitative evidențiază și problema lipsei de vizibilitate în intersecțiile cu drumurile agricole din cauza vegetației, cum ar fi în KILO_CAROU [X05, Y06]. Această problemă poate fi soluționată prin aplicarea principiilor CPTED (Crime Prevention Through Environmental Design), care susțin că un design urban inteligent poate reduce oportunitățile de infracțiuni și poate crește siguranța. Aprofundând, principiile CPTED de supraveghere naturală (vizibilitate sporită) și controlul accesului pot fi traduse în RLU: se poate introduce o prevedere care să stabilească o zonă de protecție a intersecțiilor, unde vegetația trebuie menținută la o înălțime maximă, asigurând astfel vizibilitatea și descurajând comportamentele antisociale.

6.3. Calitatea Spațiilor Publice

CONSTATARE: Inventarul spațiilor publice din Comuna Săpata relevă o carență cantitativă și calitativă. În afara curților școlilor și a câtorva terenuri de sport, comuna dispune de un număr redus de parcuri sau locuri de joacă. Un procent de 68% dintre respondenți se declară nemulțumiți de oferta existentă.

PROBLEMĂ CLARĂ: Lipsa unor spații publice centrale și atractive, care să funcționeze ca "bunuri comune", duce la o viață socială redusă, la erodarea "capitalului social" și la o ofertă limitată de activități recreative, în special pentru copii și tineri.

CONSECINȚĂ + IMPLICAȚIE PUG/RLU: PUG-ul trebuie să identifice și să rezerve terenuri pentru amenajarea de noi spații publice în fiecare sat. RLU trebuie să stabilească standarde minime de calitate pentru dotarea și întreținerea tuturor spațiilor publice (ex: "fiecare loc de joacă nou trebuie să aibă minim 500 mp, să includă minim 3 tipuri de dotări și să fie la maxim 500 de metri de o zonă locuită").

Traseul informațional care fundamentează această concluzie este clar: datele cantitative (sursă) arată un deficit; analiza calitativă (analiză) evidențiază principalele nemulțumiri (lipsa mobilierului, dotări deteriorate, întreținere precară); interpretarea sociologică (interpretare) leagă aceste curențe de sub-utilizarea spațiilor și de slăbirea coeziunii sociale; în consecință, PUG-ul trebuie să propună amplasamente concrete pentru noi locuri de joacă în satele deficitare (impact PUG), precum Drăgănești și Lipia.

O oportunitate importantă este valorificarea cadrului natural. Malurile râului Cotmeana, care traversează KILO_CAROURILE [Xo7, Yo7] și [Xo7, Yo8], ar putea fi amenajate cu o alee pietonală și de biciclete. Recomandarea directă este ca PUG-ul să delimiteze și să instituie un regim de protecție pentru "coridorul verde-albastru" al râului Cotmeana, permițând doar amenajări pentru agrement și sport. Deficitul de spații publice de calitate necesită o viziune pe termen lung, transpusă în PUG prin rezervarea de terenuri și stabilirea de standarde, o investiție esențială pentru coeziunea socială.

6.4. Atractivitatea Satelor

CONSTATARE: Atractivitatea satelor variază semnificativ pe teritoriul comunei. Un indice sintetic de atractivitate plasează Mârțești pe primul loc, în timp ce Drăgănești și Lipia se află la polul opus.

PROBLEMĂ CLARĂ: Dezvoltarea inegală riscă să ducă la o ierarhizare informală a satelor, cu câteva centre atractive și o periferie neglijată, accentuând declinul demografic în zonele defavorizate. Acest fenomen poate conduce la o "ghetouizare rurală", unde satele izolate devin din ce în ce mai marginalizate, iar PUG trebuie să combată activ această tendință.

CONSECINȚĂ + IMPLICAȚIE PUG/RLU: PUG-ul trebuie să adopte o strategie de dezvoltare policentrică, consolidând specificul fiecărui sat și asigurând un acces echitabil la resurse. Aceasta înseamnă ca fiecare sat să fie tratat ca un "centru de servicii de proximitate", având un minim de dotări (ex: loc de joacă, magazin, punct sanitar). Planul trebuie să identifice și să consolideze nucleele de identitate locală, contracara tendința de omogenizare.

Factorii de atractivitate din Mârțești sunt cadrul natural plăcut și infrastructura bună. Atractivitatea redusă a satelor Drăgănești și Lipia este asociată cu sentimentul de izolare și starea precară a drumurilor. Mărturia unui locuitor din Drăgănești (sursă) ilustrează cercul vicios (analiză): lipsa investițiilor duce la scăderea atractivității, care cauzează depopulare (interpretare), care reduce justificarea investițiilor. PUG-ul trebuie să rupă acest cerc prin investiții prioritare în zonele defavorizate (impact PUG).

Dezvoltarea recentă a avut tendința de a omogeniza peisajul rural. PUG-ul poate proteja identitatea locală prin includerea în RLU a unor ghiduri de proiectare care să încurajeze folosirea elementelor arhitecturale tradiționale. Se recomandă crearea unei "Zone de Protecție a Caracterului Tradițional" în KILO_CAROUL [Xo4, Yo4], unde se mai păstrează un nucleu de case tradiționale, cu reguli specifice privind materialele, volumetria și cromatică. Se recomandă o abordare pe două niveluri: 1) investiție prioritară în infrastructura satelor defavorizate și 2) o strategie de consolidare a identității locale, pentru a asigura că satele din Comuna Săpata vor rămâne locuri atractive și vibrante.

7. NEVOILE COMUNITARE: SERVICII PUBLICE ȘI EDUCAȚIONALE

CONSTATARE: Analiza percepției locuitorilor din Comuna Săpata relevă un decalaj semnificativ între așteptările comunității și calitatea infrastructurii de servicii publice, în special în domeniile educațional, sanitar și administrativ. Acest deficit nu este doar o problemă de confort, ci un factor structural care limitează calitatea vieții, reduce atractivitatea comunei pentru familiile tinere și adâncește disparitățile teritoriale dintre satele componente. Conform abordării capabilităților, teoretizată de Amartya Sen, dezvoltarea nu se măsoară doar prin creștere economică, ci prin expansiunea libertăților reale ale oamenilor de a trăi viața pe care o valorizează. Astfel, deficitul de servicii publice esențiale reprezintă o formă de "privare de capabilități", limitând oportunitățile locuitorilor de a avea acces la educație de calitate, sănătate și o viață socială activă.

PROBLEMĂ CLARĂ: Planul Urbanistic General trebuie să depășească un rol pur reglementator și să devină un instrument strategic și proactiv de "justiție spațială", având ca misiune planificarea unei rețele de dotări publice moderne și echitabile. Fundamentarea deciziilor de investiții pe o ierarhizare clară a nevoilor comunitare, identificate în acest studiu, devine astfel o condiție esențială pentru a reduce disparitățile existente între satele comunei și a asigura o dezvoltare incluzivă.

CONSECINȚĂ + IMPLICAȚIE PUG/RLU: Traseul informațional care fundamentează acest capitol este explicit și verificabil: **Sursă** (datele cantitative din ancheta sociologică) → **Analiză** (indicatori statistici și analize corelaționale) → **Interpretare** (integrarea cu narațiunile calitative din interviuri, care explică "de ce"-ul din spatele cifrelor) → **Impact** (formularea de recomandări strategice și reglementări specifice pentru PUG și RLU). Prin integrarea datelor se obține un diagnostic clar al stării actuale, care fundamentează recomandări strategice menite să crească atractivitatea comunei. {"Această triangulare a metodelor este esențială pentru a obține o imagine completă, unde datele statistice arată 'ce' se întâmplă, iar narațiunile explică 'de ce'."} [Sandu, Dumitru, „Practica dezvoltării comunitare”, Polirom, 2007, Capitolul 3].

7.1. Servicii educaționale

CONSTATARE: Deși rețeaua școlară acoperă teritoriul comunei, infrastructura fizică a acesteia este învechită și sub-dimensionată în raport cu standardele actuale, în special în segmentul preșcolar. Starea avansată de degradare a multor clădiri școlare, caracterizată prin tâmplărie

veche, instalații sanitare neconforme și o eficiență energetică scăzută, lipsa dotărilor moderne și capacitatea insuficientă a grădinițelor reprezintă problema fundamentală. Neconformitatea la normativele de siguranță la incendiu și la standardele de igienă constituie riscuri directe pentru copii și personalul didactic.

PROBLEMĂ CLARĂ: Calitatea percepută a mediului educațional este sub nivelul dorit, un factor care contribuie la decizia familiilor tinere de a migra spre mediul urban, funcționând ca un "factor de expulzie" (push factor) ce accelerează declinul demografic. Cele mai acute probleme sunt semnalate în cazul școlii din satul Drăgănești, situată în KILO_CAROUL [Xo3, Yo2], unde părinții reclamă condiții improprii, în special în sezonul rece, care afectează confortul elevilor și generează costuri de întreținere ridicate. În plus, lipsa dotărilor moderne (laboratoare de informatică și științe, săli de sport) și insuficiența locurilor la grădinițele cu program prelungit constituie bariere majore în calea unei educații de calitate.

CONSECINȚĂ + IMPLICAȚIE PUG/RLU: Este necesară includerea în strategia de dezvoltare a unui program prioritar de reabilitare, modernizare și extindere a infrastructurii educaționale. **Implicațiile pentru PUG/RLU** sunt concrete și acționabile: PUG-ul va include o planșă distinctă intitulată "Rețeaua de dotări publice – Învățământ", care va delimita zonele de protecție a unităților de învățământ și va prevedea posibilitatea de extindere a clădirilor pentru amenajarea de laboratoare și săli de sport. RLU va include un capitol specific, "Standarde pentru clădiri educaționale", care va impune condiții minime de calitate. Pentru construcția unei noi grădinițe cu program prelungit, PUG-ul va rezerva un teren adecvat, posibil în KILO_CAROUL [Xo6, Yo6], definit ca "zonă de interes public protejată". O altă implicație este optimizarea traseelor transportului școlar prin propunerea unor noi legături rutiere.

Tabelul 4 - Probleme și intervenții infrastructură educațională

Unitatea de Învățământ / Sat	Problemă Identificată	Propunere de Intervenție (PUG/RLU)	Prioritate	Justificare Strategică (Impact Comunitar)
Școala Drăgănești ([Xo3, Yo2])	Stare avansată de degradare,	Reabilitare termică și structurală, modernizare instalații sanitare	Maximă	Crește siguranța și confortul elevilor; reduce costurile



Unitatea de Învățământ / Sat	Problemă Identificată	Propunere de Intervenție (PUG/RLU)	Prioritate	Justificare Strategică (Impact Comunitar)
	condiții improprii			operaționale; combate un factor de expulzie.
Toate unitățile școlare	Lipsa laboratoarelor (informatică, științe) și a sălilor de sport	Prevederea extinderii clădirilor existente pentru noi spații funcționale	Ridicată	Îmbunătățește calitatea actului educațional; crește atractivitatea școlilor.
Școala Săpata de Jos ([Xo6, Yo5])	Lipsă sală de sport	Identificare teren pentru construcție sală de sport nouă în HECTA_CAROU [Xo6, Yo5] · ($\Delta X=400$ m, $\Delta Y=200$ m)	Ridicată	Promovează un stil de viață sănătos; oferă o alternativă de recreere pentru tineri.
Grădinițe (nivel comună)	Insuficiență locuri, lipsă program prelungit	Rezervare teren în KILO_CAROU [Xo6, Yo6] pentru construcție grădiniță nouă cu program prelungit	Maximă	Răspunde unei nevoi critice a familiilor tinere; sprijină participarea părinților pe piața muncii.
Transport Școlar	Trasee inefficiente, timp mare petrecut pe drum	Analiză și propunere noi legături rutiere pentru optimizarea traseelor	Medie	Reduce timpul pierdut de elevi pe drum; crește eficiența serviciului.

7.2. Servicii de sănătate

CONSTATARE: Accesul la servicii medicale în Comuna Săpata este limitat și precar, bazându-se pe o infrastructură sub-dimensionată și pe o lipsă acută de personal medical specializat, în contradicție cu standardele naționale și recomandările OMS. Dependența de un singur dispensar medical, situat în KILO_CAROUL [Xo6, Yo5], este aproape totală.

PROBLEMĂ CLARĂ: Capacitatea redusă a dispensarului, lipsa aparaturii de bază și absența serviciilor specializate (stomatologie, pediatrie) generează timpi mari de așteptare și o calitate percepută a serviciilor scăzută. Această situație afectează disproporționat grupurile vulnerabile, precum persoanele vârstnice și copiii, limitându-le "capabilitatea" de a avea o viață sănătoasă (cf. Sen). Accesibilitatea geografică este critică, în special pentru locuitorii din satele îndepărtate precum Drăgănești. Lipsa unei farmacii în comună este o altă problemă acută, care impune costuri și timp suplimentar.

CONSECINȚĂ + IMPLICAȚIE PUG/RLU: Consecința este un nivel redus de prevenție și o presiune constantă asupra sistemului de urgență din orașele apropiate. **Implicațiile pentru PUG/RLU** sunt directe: este necesară planificarea unei dezvoltări a infrastructurii sanitare, vizând descentralizarea serviciilor. PUG-ul va defini "zone de servicii de interes public" (U.T.R. - IS) în centrele civice, iar RLU va stabili condiții specifice pentru aceste zone, favorizând funcțiunile medicale și facilitând înființarea unei farmacii comunitare, ideal în proximitatea dispensarului, în HECTA_CAROUL [Xo6, Yo5] · ($\Delta X=500$ m, $\Delta Y=400$ m). Se recomandă ca reconversia clădirilor publice (ex: școli dezafectate) pentru puncte sanitare secundare să fie permisă printr-o procedură simplificată. PUG-ul poate, de asemenea, prevedea amenajarea de spații multifuncționale pentru servicii medicale periodice (caravane).

7.3. Servicii administrative

CONSTATARE: Serviciile administrative oferite de primăria din KILO_CAROUL [Xo6, Yo5] sunt funcționale, dar percepute de o parte a cetățenilor ca fiind birocratice, lente și insuficient digitalizate.

PROBLEMĂ CLARĂ: Există un decalaj între așteptările cetățenilor privind interacțiunea cu administrația publică și realitatea operațională a acesteia. Acest decalaj, manifestat prin timp de așteptare, număr mare de drumuri necesare și transparență redusă, erodează "capitalul social" și

Încrederea cetățenilor în instituții, un factor esențial pentru succesul oricărui proiect de dezvoltare comunitară.

CONSECINȚĂ + IMPLICAȚIE PUG/RLU: Consecința este un grad moderat de nemulțumire și o relație tensionată între cetățean și administrație. Deși PUG nu reglementează direct serviciile administrative, acesta poate contribui la modernizarea lor. Propunerile comunității vizează trei axe principale:

1. **Digitalizare:** Dezvoltarea unui portal online pentru depunerea de cereri, urmărirea stadiului și efectuarea de plăți online, o măsură ce ar reduce timpul și costurile pentru cetățeni.
2. **Transparență:** Comunicare proactivă prin publicarea regulată a hotărârilor, bugetului și stadiului proiectelor, precum și transmiterea online a ședințelor de consiliu local, pentru a crește încrederea.
3. **Accesibilitate:** Înființarea unui "ghișeu mobil" sau organizarea de zile de audiențe în satele îndepărtate pentru a deservi cetățenii cu mobilitate redusă, o măsură de echitate teritorială.

Implicațiile pentru PUG/RLU sunt indirecte, dar semnificative: PUG-ul va prevedea "coridoare tehnice pentru rețele de fibră optică" pentru a susține digitalizarea, iar RLU poate condiționa noile dezvoltări rezidențiale de asigurarea accesului la internet de mare viteză. Un PUG bine fundamentat nu este doar un plan tehnic, ci și o condiție necesară pentru o administrație modernă și eficientă, devenind astfel o "infrastructură a bunei guvernări". O administrație modernă este liantul care asigură implementarea cu succes a viziunii de dezvoltare.

8. NEVOILE COMUNITARE: SPAȚII VERZI, CULTURĂ ȘI AGREMENT

Dotările dedicate vieții comunitare, recreerii și culturii constituie un pilon fundamental al calității vieții și infrastructura fizică a coeziunii sociale, nu doar simple facilități. Acest capitol realizează o diagnoză aprofundată a percepției locuitorilor din Comuna Săpata privind oferta existentă, având ca scop fundamentarea unor direcții strategice clare pentru Planul Urbanistic General. Analiza se bazează pe datele colectate prin ancheta sociologică și consultările calitative, urmărind să identifice deficitele, cererea nesatisfăcută și distribuția teritorială a acestor nevoi. O comunitate vibrantă necesită spații publice adecvate, care să stimuleze interacțiunea socială și să susțină identitatea culturală, iar PUG-ul reprezintă instrumentul principal prin care aceste spații pot fi planificate.

Metodologia aplicată urmează un traseu informațional explicit: **sursă** (datele cantitative și calitative colectate) → **analiză** (corelarea indicatorilor, analiza spațială pe grila TKHC) → **interpretare** (integrarea narațiunilor și a conceptelor sociologice) → **impact** (formularea de propuneri concrete pentru PUG/RLU). Problematika centrală identificată este distribuția inegală a dotărilor, un fenomen care riscă să adâncească decalajele de dezvoltare. Investițiile în spații verzi, cultură și agrement devin astfel un motor pentru dezvoltare, având potențialul de a crește atractivitatea comunei și de a stimula coeziunea socială. {"Prin triangularea datelor se urmărește obținerea unei imagini cât mai obiective și complete, care să ofere o bază solidă pentru fundamentarea unor reglementări urbanistice pertinente și eficiente."} [Sandu, Dumitru (coord.), „Practica dezvoltării comunitare”, Polirom, 2007, Capitolul 2].

8.1. Spații Verzi și Parcuri

CONSTATARE: Deficitul cantitativ și calitativ al spațiilor verzi din Comuna Săpata este o problemă critică. Suprafața totală amenajată de 1,8 hectare corespunde unui indicator de aproximativ 10,5 metri pătrați per locuitor. Un procent de 72% dintre respondenți se declară nemulțumiți sau foarte nemulțumiți de parcurile și locurile de joacă din comună.

PROBLEMĂ CLARĂ: Acest indicator se situează mult sub pragul minim de 26 mp/locuitor recomandat de Organizația Mondială a Sănătății, generând o ofertă redusă de spații pentru recreere și socializare. Distribuția teritorială inegală, cu o concentrare a dotărilor în KILO_CAROUL [Xo6, Yo5] și o lipsă aproape totală în satele periferice Drăgănești și Lipia,

reprezintă o formă de inechitate spațială, limitând accesul la un bun public esențial pentru sănătate și bunăstare.

CONSECINȚĂ + IMPLICAȚIE PUG/RLU: Consecința este limitarea accesului la recreere, în special pentru copii și vârstnici, și adâncirea disparităților teritoriale. Implicația pentru PUG este obligativitatea de a identifica și alocă noi terenuri cu destinația de spațiu verde. Regulamentul Local de Urbanism (RLU) va introduce un nou capitol, «Rețeaua de Spații Verzi», care va stabili standarde minime de calitate și un procent minim obligatoriu de spațiu verde pentru noile dezvoltări rezidențiale.

Traseul informațional este clar: **sursa** (răspunsurile din chestionar) indică nemulțumirea; **analiza** spațială pe grila TKHC localizează deficitul în satele periferice Drăgănești și Lipia; **interpretarea** (susținută de citatul unui părinte) leagă lipsa accesului de un pericol iminent pentru copii: "Copiii noștri se joacă pe stradă, printre mașini, pentru că nu au un parc sau un teren unde să se ducă. Este un pericol permanent." **Impactul** pentru PUG este propunerea fermă de a amplasa cel puțin un spațiu de joacă în fiecare sat component, pentru a corecta această formă de justiție spațială.

Dincolo de cantitate, calitatea spațiilor verzi este o altă problemă. Cu excepția parcului central, principalele nemulțumiri se referă la:

1. lipsa mobilierului urban (bănci, coșuri de gunoi);
2. dotările de joacă învechite sau deteriorate;
3. lipsa iluminatului public pe timp de noapte;
4. întreținerea precară a vegetației și a curățeniei.

De exemplu, în HECTA_CAROUL [X05, Y04] · ($\Delta X=200$ m, $\Delta Y=600$ m), locuitorii reclamă că singurul tobogan este rupt, iar zona este neglijată. Implicația pentru RLU este detaliată: se vor propune standarde minime de dotare (ex: 'fiecare parc nou trebuie să includă minim 5 bănci, 3 coșuri de gunoi și iluminat public').

Evaluarea necesarului de spații de joacă, corelată cu structura demografică (315 copii 0-14 ani), arată că 65% dintre aceștia locuiesc la o distanță mai mare de 500 de metri față de un loc amenajat. Acest deficit este acut în KILO_CAROURILE [X03, Y02] și [X09, Y04]. PUG-ul trebuie să propună o rețea ierarhizată de spații de joacă. RLU poate transforma această recomandare într-o



reglementare formală: 'Art. X: Dezvoltările rezidențiale care depășesc [10] unități locative vor ceda [5]% din suprafața terenului pentru amenajarea de spații de joacă publice'.

Hartă de analiză a accesibilității copiilor la locurile de joacă

Legendă: Zonele hașurate indică o distanță de peste 500m față de cel mai apropiat loc de joacă.

Tabelul 5 - Accesibilitate locuri de joacă și recomandări

KILO_CAROU	Sat Component	Grad Acoperire Loc de Joacă	Populație 0- 14 ani (estimat)	Recomandare PUG
[Xo6, Yo5]	Săpata de Jos (Centru)	Bun (>80%)	120	Modernizare și extindere dotări parc central.
[Xo4, Yo3]	Lipia (parțial)	Mediu (40-60%)	55	Amenajare loc de joacă de proximitate.
[Xo3, Yo2]	Drăgănești	Critic (<10%)	60	Amplasare loc de joacă nou (prioritate maximă).
[Xo9, Yo4]	Popești	Critic (<10%)	45	Amplasare loc de joacă nou (prioritate ridicată).
[Xo8, Yo6]	Mârțești (parțial)	Mediu (50-70%)	35	Extindere dotări pentru a acoperi zonele noi.

8.2. Infrastructura Culturală și Evenimente Comunitare

CONSTATARE: Infrastructura culturală a comunei Săpata este centralizată și subutilizată, constând într-un singur cămin cultural funcțional în KILO_CAROUL [Xo6, Yo5] și două biblioteci,

o ofertă care limitează drastic accesul la cultură pentru 78% dintre locuitorii satelor îndepărtate și afectează negativ capitalul cultural al comunității.

PROBLEMĂ CLARĂ: Lipsa spațiilor culturale de proximitate și starea funcțională neadecvată a căminului cultural, perceput ca "sală de nunți", generează o viață culturală săracă și o pierdere a coeziunii. Percepția "sală de nunți" este un simptom al nealinierii dintre infrastructura existentă și nevoile culturale contemporane, care cer flexibilitate și multifuncționalitate.

CONSECINȚĂ + IMPLICAȚIE PUG/RLU: Consecința este o participare culturală redusă și o cerere nesatisfăcută. Implicația pentru PUG este necesitatea de a adopta o strategie descentralizată: PUG va defini o 'Rețea de Puncte Culturale de Interes Local'. Regulamentul Local de Urbanism (RLU) va permite funcțiuni culturale în clădiri cu altă destinație principală (ex: școli), susținând astfel revitalizarea culturală la nivel de sat.

Starea Căminului Cultural (HECTA_CAROUL [Xo6, Yo5] · ($\Delta X=400$ m, $\Delta Y=300$ m)) necesită o intervenție strategică. Propunerea PUG va fi: 'Schimbare de funcțiune parțială a Căminului Cultural din monofuncțional în hub comunitar multifuncțional, cu spații pentru ateliere, proiecții și bibliotecă'.

Oferta de evenimente este limitată la "Zilele Comunei" și hramuri. Cererea este pentru diversificare:

1. Târguri de produse locale și meșteșugărești (45%);
2. Proiecții de film (35%);
3. Ateliere pentru copii și adulți (15%);
4. Spectacole de teatru sau concerte (5%).

PUG poate sprijini aceste cereri prin măsuri concrete: pentru târguri, RLU va delimita o zonă de tip «Piațetă Publică» în centrul comunei.

Soluția descentralizării prin "puncte culturale" este fezabilă. PUG-ul va formaliza această propunere: 'Pentru clădirea fostului CAP din KILO_CAROUL [Xo9, Yo4], se propune încadrarea în U.T.R. de tip IS - Instituții și Servicii, cu funcțiunea complementară admisă de Centru Comunitar', creând un precedent pentru reconversia altor clădiri dezafectate.



Tabelul 6 - Propuneri culturale și locații potențiale

Tip Propunere	Procent Susținere	Locație Potențială (TKHC)	Măsură PUG/RLU
Târg de produse locale	45%	Centrul comunei [X06, Yo5]	Amenajare piațetă publică
Proiecții de film în aer liber	35%	Parcul central, curțile școlilor	Prevederea de dotări tehnice
Ateliere meșteșugărești	15%	Reconversie clădire CAP [X09, Yo4]	Schimbare de funcțiune
Spectacole/Concerte	5%	Cămin Cultural [X06, Yo5]	Modernizare și dotare scenă

8.3. Facilități Sportive și de Agrement

CONSTATARE: Oferta de facilități sportive este insuficientă, concentrată și de calitate scăzută, constând într-un singur stadion în KILO_CAROUL [X06, Yo5] și trei terenuri școlare degradate. Un procent de 65% dintre respondenți se declară nemulțumiți, nemulțumirea fiind mai pronunțată în rândul tinerilor.

PROBLEMĂ CLARĂ: Accesul limitat la facilități sportive descurajează un stil de viață activ, reduce oportunitățile de recreere și este nealinat cu un obiectiv strategic de sănătate publică (prevenirea sedentarismului) pe care PUG-ul trebuie să îl susțină spațial.

CONSECINȚĂ + IMPLICAȚIE PUG/RLU: Implicația pentru PUG este necesitatea de a planifica o rețea de baze sportive de proximitate. PUG-ul va institui o zonă de protecție a dotărilor sportive, interzicând schimbarea funcțiunii acestora. Regulamentul Local de Urbanism (RLU) va stabili un program de acces public pentru bazele sportive școlare după orele de curs.

Traseul informațional este următorul: **sursa** (citatul din focus-grup: "Băieții au unde să bată mingea, dar noi, fetele, ce facem?...") → **analiza** (lista de preferințe: teren multifuncțional 55%,

piste 30%, fitness exterior 15%) → **interpretarea** (orientare spre un stil de viață activ, diversificat) → **impactul** (PUG trebuie să planifice o diversitate de dotări, nu doar terenuri de fotbal).

Starea terenurilor de sport școlare (HECTA_CAROURILE [Xo6, Yo5] · ($\Delta X=300$ m, $\Delta Y=200$ m) și [Xo4, Yo3] · ($\Delta X=600$ m, $\Delta Y=500$ m)) este precară. Propunerea de a le transforma în "centre sportive comunitare" va fi detaliată în PUG: 'PUG-ul va încadra terenurile de sport școlare în subzona funcțională IS-e (instituții și servicii - edilitare), permițând modernizarea și extinderea acestora pentru uz comunitar'.

Amplasarea de noi facilități necesită o viziune integrată. Propunerea pentru terenul viran din KILO_CAROUL [Xo8, Yo6] va fi formalizată: 'PUG-ul va delimita terenul și îl va încadra în U.T.R. de tip ZV-a (zonă verde - agrement), cu reglementări specifice în RLU pentru amenajarea unui Parc Sportiv'. Asigurarea unui acces echitabil este esențială, investiția în sport fiind o investiție directă în sănătatea comunității, un obiectiv fundamental al dezvoltării durabile.

9. ANALIZA MOBILITĂȚII ȘI A PREFERINȚELOR DE TRANSPORT

CONSTATARE: Datele de teren indică o dependență structurală a peste 75% dintre locuitorii comunei Săpata de transportul individual motorizat pentru deplasările zilnice. Acest fenomen nu reprezintă o simplă preferință individuală, ci este un efect direct al unui model de dezvoltare teritorială care, în absența unor alternative viabile, a consolidat dependența de automobil (car dependency). Cauzele structurale ale acestei situații sunt o combinație între calitatea scăzută și acoperirea redusă a serviciilor de transport public și starea generală precară a infrastructurii rutiere, în special în zonele periferice.

PROBLEMĂ CLARĂ: Această dependență structurală generează costuri economice ridicate pentru gospodării (întreținere auto, combustibil), o presiune constantă asupra rețelei de drumuri și, cel mai important, o problemă de "justiție a mobilității" (mobility justice). Accesibilitatea redusă pentru categoriile de populație fără autoturism (vârstnici, tineri, persoane cu venituri mici) reprezintă o formă de "privare de capacități" (conform teoriei lui Amartya Sen), limitându-le drastic accesul la servicii esențiale (sănătate, educație), la piața muncii și la oportunități de participare socială. Astfel, mobilitatea devine un factor care exacerbează inechitățile sociale și spațiale existente.

CONSECINȚĂ + IMPLICAȚIE PUG/RLU: Traseul informațional este clar: **sursă** (datele din chestionare, care arată o dependență de 75% de autoturism) → **analiză** (identificarea cauzelor: transport public deficitar și infrastructură precară) → **interpretare** (costuri economice ridicate și adâncirea inechităților sociale prin limitarea accesului la oportunități) → **impact PUG**. În consecință, Planul Urbanistic General trebuie să depășească un rol pur reglementator și să asume un rol proactiv, prioritizând crearea unei alternative viabile și echitabile la autoturismul personal. Aceasta implică o strategie de mobilitate integrată, care să includă: modernizarea coordonată a infrastructurii rutiere, restructurarea fundamentală a serviciilor de transport public pentru a deservi întreaga comunitate și dezvoltarea curajoasă a unei rețele sigure pentru mobilitatea nemotorizată. Regulamentul Local de Urbanism (RLU) va transpune această strategie în reglementări concrete și acționabile.

9.1. Transportul Public și Dependența de Autoturismul Personal

CONSTATARE: Un procent de 68% dintre respondenți se declară nemulțumiți sau foarte nemulțumiți de serviciul de transport public, pe care îl consideră insuficient și neadaptat nevoilor reale. Cu o frecvență a curselor sub patru pe zi și o acoperire deficitară a satelor periferice, serviciul actual se situează sub standardele minime recomandate pentru asigurarea unei mobilități decente în zonele rurale, care prevăd cel puțin o cursă la interval de două ore în perioadele de vârf și o acoperire care să nu lase nicio localitate la o distanță de mers pe jos mai mare de 10-15 minute de o stație.

PROBLEMĂ CLARĂ: Frecvența redusă a curselor regulate și traseele limitate fac transportul public o opțiune nepractică pentru deplasările zilnice, forțând populația activă să recurgă aproape exclusiv la autoturismul personal. Mai grav, acest deficit izolează categoriile vulnerabile, limitându-le autonomia și accesul la servicii esențiale. Satele cele mai îndepărtate de drumul județean principal, precum Drăgănești (KILO_CAROURILE [Xo3, Yo2] și [Xo4, Yo2]), nu dispun de stații de transport public pe o rază de 1.5 kilometri, ceea ce nu este doar o problemă de transport, ci și una de coeziune socială și sănătate publică.

CONSECINȚĂ + IMPLICAȚIE PUG/RLU: Este necesară o regândire fundamentală a sistemului de transport public. PUG-ul trebuie să includă o hartă a accesibilității care să identifice "punctele oarbe" și să propună amplasarea de noi stații dotate cu alveole și adăposturi, pentru a asigura o acoperire echitabilă a întregului teritoriu. Regulamentul Local de Urbanism va introduce un nou capitol, «Rețeaua de Transport Public», care va stabili norme clare privind distanța maximă admisă (500 m) de la o locuință la cea mai apropiată stație în noile dezvoltări rezidențiale. De asemenea, RLU va condiționa avizarea noilor dezvoltări de asigurarea accesului la transport public, transformând mobilitatea publică într-un criteriu de urbanizare. Totodată, PUG-ul trebuie să identifice terenuri pentru parcuri publice în zonele aglomerate, precum proximitatea primăriei și a școlii centrale (HECTA_CAROUL [Xo6, Yo5] · ($\Delta X=400$ m, $\Delta Y=300$ m)), iar RLU va stabili un număr minim de locuri de parcare obligatorii pentru funcțiunile noi, generatoare de trafic.

Transportul școlar, deși funcțional, este inefficient, cu trasee lungi de până la 45 de minute pe sens, timp care ar putea fi redus semnificativ. PUG-ul poate propune noi legături rutiere strategice, precum un drum de legătură între satele Lipia și Popești în KILO_CAROUL [Xo7, Yo6], pentru a scurta distanțele și a optimiza traseele, reducând astfel timpul petrecut de elevi pe drum și crescând eficiența serviciului.

9.2. Starea Infrastructurii Rutiere și Siguranța Circulației

CONSTATARE: Calitatea infrastructurii rutiere este profund eterogenă, cu peste 60% din drumurile comunale și satești neasfaltate. Peste 70% din nemulțumiri provin din satele periferice Drăgănești, Lipia și Popești, cu o concentrare critică în KILO_CAROURILE [Xo3, Yo2], [Xo4, Yo3] și [Xo9, Yo4]. Corelarea acestor date cu cele socio-economice disponibile arată că zonele cu cea mai precară infrastructură sunt și cele cu cele mai mici venituri medii, demonstrând cum infrastructura de proastă calitate exacerbează vulnerabilitățile economice existente.

PROBLEMĂ CLARĂ: Starea precară a acestor drumuri, adesea impracticabile pe timp de ploaie, reprezintă principalul obstacol pentru o mobilitate eficientă și sigură. Această situație afectează accesibilitatea, izolează gospodăriile și limitează sever potențialul de dezvoltare economică locală, descurajând inițiative precum agroturismul sau micile afaceri. Problemele conexe, precum lipsa trotuarelor pe drumurile principale (semnalată de 58% dintre respondenți) și gestionarea deficitară a apelor pluviale, completează tabloul unui risc sistemic pentru siguranța și calitatea vieții.

CONSECINȚĂ + IMPLICAȚIE PUG/RLU: PUG-ul trebuie să stabilească un program multianual, ierarhizat, de modernizare a rețelei rutiere, care să funcționeze ca un instrument de coeziune teritorială. RLU va introduce reglementări clare și obligatorii pentru profilul stradal, incluzând amenajarea de trotuare, piste de biciclete (unde este posibil) și sisteme eficiente de colectare a apelor pluviale (șanțuri betonate, rigole). Se va institui ca principiu ca orice proiect de modernizare a unui drum să includă obligatoriu și amenajarea de trotuare, în special în zonele vulnerabile, precum proximitatea școlii centrale (HECTA_CAROUL [Xo6, Yo5] · ($\Delta X=300$ m, $\Delta Y=200$ m)).

Tabelul 7 - Drumuri prioritare pentru modernizare și probleme

Denumire Drum	Tronson (Localizare TKHC)	Lungime Estimată (km)	Problematici Specifice	Prioritate	Impact Comunitar
DC 15	KILO_CAROURILE [Xo3, Yo2] și [Xo4, Yo3]	3,5	Neasfaltat, impracticabil pe timp de ploaie,	Maximă	Asigură accesul pentru aprox. 150 de gospodării,



Denumire Drum	Tronson (Localizare TKHC)	Lungime Estimată (km)	Problematici Specifice	Prioritate	Impact Comunitar
			izolare sat Drăgănești		inclusiv acces la terenuri agricole.
DS Popești	KILO_CAROU [X09, Y04]	2,8	Neasfaltat, lipsă șanțuri pluviale, risc de inundații locale	Ridicăta	Conectează peste 80 de gospodării și facilitează accesul la zona fostului CAP, cu potențial economic.
DS Lipia	KILO_CAROU [X07, Y06] (legătură propusă)	1,5	Inexistent, necesar pentru optimizare transport școlar și public	Medie	Scurtează traseele pentru aprox. 60 de elevi și reduce timpul de deplasare între sate cu 15 minute.
Ulițe sat Drăgănești	HECTA_CAROURI [X03, Y02] · (ΔX=500m)	4,2	Neasfaltate, lipsă scurgere ape pluviale, noroi persistent	Ridicăta	Îmbunătățește calitatea vieții pentru peste 120 de gospodării și crește atractivitatea zonei.

9.3. Mobilitatea Alternativă și Preferințele Comunității

CONSTATARE: Un procent de 62% dintre locuitori ar utiliza mai des bicicleta dacă ar exista condiții sigure. Această cerere latentă semnificativă pentru mobilitatea alternativă nu este doar o preferință, ci un semnal al dorinței pentru un stil de viață mai activ, mai sănătos și mai puțin dependent de automobil, un element cheie pentru o viziune de dezvoltare durabilă a comunei, care trebuie valorificat.

PROBLEMĂ CLARĂ: Absența trotuarelor și a pistelor pentru biciclete transformă mersul pe jos și cu bicicleta în activități riscante, limitându-le la un rol pur ocazional și perpetuând dependența de autoturism. Pentru a aborda această problemă, este necesară adoptarea principiului de "stradă completă" (complete street), un concept de design urban care prioritizează siguranța și confortul tuturor utilizatorilor străzii – pietoni, bicicliști, utilizatori ai transportului public și șoferi.

CONSECINȚĂ + IMPLICAȚIE PUG/RLU: PUG-ul trebuie să propună o rețea coerentă și sigură pentru mobilitatea nemotorizată, care să nu fie tratată ca un lux, ci ca o componentă esențială a infrastructurii. Regulamentul Local de Urbanism va stabili standarde clare pentru amenajarea acesteia, transformând mobilitatea alternativă într-o opțiune viabilă. RLU va introduce un articol nou care impune ca orice proiect de modernizare a unui drum să includă obligatoriu trotuare și, unde lățimea permite, piste pentru biciclete. De asemenea, se va defini o rețea de trasee sigure, cu regim de protecție. Se propune proiectarea unei rețele velo strategice care să conecteze satele, cu prioritate pe ruta Mârțești - Săpata de Jos, și valorificarea malurilor râului Cotmeana (KILOCAROURILE [Xo7, Yo7] și [Xo7, Yo8]) pentru trasee de agrement. Pentru mobilitatea pietonală, PUG-ul trebuie să definească "trasee sigure spre școală", precum cel dintre zona rezidențială din KILOCAROUL [Xo5, Yo4] și școala generală din HECTA_CAROUL [Xo6, Yo5] · ($\Delta X=300$ m, $\Delta Y=200$ m), iar RLU va impune continuitatea trotuarelor și iluminatul adecvat. O abordare de tip "stradă completă", care integrează soluții pentru toți utilizatorii, trebuie să devină un principiu director în RLU.

10. VIZIUNEA COMUNITĂȚII: PROPUNERI ȘI IDEI PENTRU DEZVOLTARE

Acest capitol traduce propunerile, ideile și aspirațiile exprimate de cetățenii din Comuna Săpata într-un material coerent și acționabil pentru fundamentarea Planului Urbanistic General. Demersul se ancorează în principiul inteligenței colective și al planificării comunicative, recunoscând că locuitorii dețin o cunoaștere locală de neînlocuit, iar viziunea lor este o resursă strategică esențială pentru o planificare urbanistică legitimă și relevantă. Traseul informațional urmat este explicit și verificabil, urmând pașii: **sursă** (analiza propunerilor colectate) → **analiză** (clasificarea și ierarhizarea acestora) → **interpretare** (identificarea consensului și a tensiunilor creative) → **impact** (formularea de recomandări concrete pentru PUG). Prin clasificarea și sistematizarea datelor calitative colectate, se realizează o ierarhizare a priorităților comunitare, de la nevoi punctuale de infrastructură la viziuni pe termen lung privind identitatea și prosperitatea localității, asigurând că viitorul PUG reflectă un consens social.

10.1. Propuneri pentru Infrastructură

CONSTATARE: Prioritatea absolută acordată modernizării infrastructurii rutiere și de utilități este cea mai pregnantă concluzie a analizei propunerilor cetățenilor, peste 70% dintre sugestiile colectate referindu-se direct la aceste două domenii. Această prioritate nu reflectă doar o nevoie de confort, ci o cerință fundamentală de "securitate ontologică" și "predictibilitate", prin care un mediu de viață stabil și funcțional devine o condiție de bază pentru orice altă formă de dezvoltare.

PROBLEMĂ CLARĂ: Există un decalaj semnificativ, perceput de locuitori, între starea actuală a infrastructurii și necesitățile de mobilitate și confort ale unei comunități moderne, în special în satele periferice. Această carență, manifestată prin drumuri comunale și sătești neasfaltate, care devin greu practicabile în perioadele cu precipitații, și prin acoperirea incompletă a rețelelor de utilități de bază, reprezintă o problemă de "justiție spațială", unde accesul inegal la resurse limitează "capabilitățile" (conform teoriei lui Amartya Sen) locuitorilor din zonele defavorizate de a duce o viață demnă.

CONSECINȚĂ + IMPLICAȚIE PUG/RLU: Consecința directă pentru PUG este necesitatea de a fundamenta un program de investiții coerent și ierarhizat, care să adreseze aceste carențe în mod strategic. Implicația este că PUG-ul trebuie să traducă aceste nevoi în planșe de reglementare clare, care să definească trasee, coridoare tehnice și condiții pentru o dezvoltare coordonată a rețelelor

edilitare. Se va elabora o "Planșă de prioritizare a investițiilor în infrastructură", iar Regulamentul Local de Urbanism (RLU) va include un capitol dedicat "Dezvoltării Echilibrate a Teritoriului", cu prevederi specifice pentru reducerea decalajelor.

Detalierea propunerilor pentru infrastructura rutieră arată o concentrare pe asfaltarea drumurilor de pământ și pietruite. Locuitorii din satele Drăgănești și Lipia au semnalat în mod repetat starea precară a drumurilor secundare. O propunere specifică, susținută de argumente economice, vizează modernizarea drumului comunal care leagă KILO_CAROUL [Xo3, Yo2] de [Xo4, Yo3], considerat un tronson vital. PUG-ul va încadra acest tronson ca "axă de dezvoltare locală prioritară". Pe lângă asfaltare, o altă temă recurentă este necesitatea amenajării de trotuare și șanțuri pluviale. RLU va introduce standarde minime pentru profilul stradal, condiționând orice nouă construcție de asigurarea acestor dotări.

Extinderea și modernizarea rețelelor de utilități publice reprezintă a doua mare prioritate, lipsa canalizării fiind legată de riscuri de sănătate publică. Locuitorii din Popești au subliniat că, deși rețeaua de apă a fost introdusă, lipsa canalizării creează probleme semnificative de poluare. În plus, modernizarea rețelei de iluminat public este o temă importantă. RLU va include standarde de iluminat bazate pe principiul siguranței prin design (CPTED), pentru a crește siguranța percepută în spațiul public.

Dincolo de infrastructura clasică, au apărut și propuneri care vizează infrastructura digitală și de transport alternativ. Mai mulți tineri au subliniat necesitatea de a îmbunătăți calitatea semnalului de internet în anumite zone, precum KILO_CAROUL [Xo9, Yo4]. Amenajarea unor piste pentru biciclete este o altă idee interesantă. Aceste propuneri, deși minoritare, sunt "semnale slabe" (weak signals) ale unor tendințe viitoare (mobilitate durabilă, economie digitală) pe care PUG-ul trebuie să le anticipeze și să le faciliteze prin rezervarea de coridoare tehnice și trasee dedicate.

Tabelul de mai jos sintetizează și ierarhizează propunerile comunitare în domeniul infrastructurii, oferind o imagine clară asupra priorităților.



Tabelul 8 - Propuneri comunitare pentru infrastructură și priorități

Domeniu	Tip Propunere	Frecvență	Prioritate Comunitară	Impact PUG/RLU
Rutier	Asfaltare drumuri comunale/sătești	Foarte Ridicăta	Maximă	Proiect prioritar în planul de investiții; definire axe de dezvoltare.
Rutier	Amenajare trotuare și șanțuri	Ridicăta	Maximă	Includere standarde minime de profil stradal în RLU.
Utilități	Extindere rețea de canalizare	Foarte Ridicăta	Maximă	Planșă de reglementare rețele edilitare; coridoare tehnice protejate.
Utilități	Extindere rețea de gaze naturale	Medie	Ridicăta	Rezervare coridoare tehnice; coordonare cu operatorii.
Utilități	Modernizare iluminat public (LED, extindere)	Medie	Medie	Standarde de iluminat (CPTED) în RLU; plan de extindere.
Digital	Îmbunătățire semnal internet/mobil	Scăzută	Medie	Rezervare coridoare pentru fibră optică; condiționări pentru noile dezvoltări.
Alternativ	Amenajare piste de biciclete	Scăzută	Scăzută	Definire rețea velo strategică; standarde de amenajare în RLU.

10.2. Idei pentru Dezvoltare Economică

CONSTATARE: Dorința locuitorilor de a vedea o revitalizare economică a comunei, bazată pe valorificarea resurselor locale agricole și turistice, reprezintă un consens comunitar. Această viziune se aliniază conceptului de "dezvoltare endogenă", care subliniază importanța capitalizării resurselor proprii ale unei comunități, în contrast cu modelele bazate exclusiv pe atragerea de investiții externe.

PROBLEMĂ CLARĂ: Lipsa locurilor de muncă, în special pentru tineri, este identificată ca factorul principal care contribuie la declinul demografic. Analizând fenomenul prin prisma factorilor "push" (care împing populația să plece) și "pull" (care atrag populația în alte zone), este evident că PUG-ul trebuie să acționeze prioritar asupra reducerii factorilor "push", creând condiții pentru ca tinerii să poată alege să rămână.

CONSECINȚĂ + IMPLICAȚIE PUG/RLU: PUG-ul trebuie să depășească un rol pur reglementator și să devină un instrument proactiv, care să creeze cadrul spațial și normativ necesar pentru dezvoltarea economică locală. PUG-ul va crea "Zone Funcționale cu Caracter Economic Local" (ZEC-L), iar Regulamentul Local de Urbanism (RLU) va permite funcțiuni mixte (producție-comerț-servicii) în aceste zone, stimulând diversificarea.

În domeniul agriculturii, propunerea de a înființa o piață locală sau un centru de colectare și procesare, amplasat strategic în KILO_CAROUL [Xo7, Yo6], va fi formalizată prin încadrarea terenului în Unitatea Teritorială de Referință (U.T.R.) de tip 'IS - Instituții și Servicii'. Pentru susținerea unui "brand local", RLU va introduce reglementări care să protejeze și să promoveze "specificul local" în construcțiile noi cu funcțiuni agro-alimentare.

Dezvoltarea turismului este a doua oportunitate. PUG-ul va defini 'Coridoare eco-turistice' de-a lungul râului Cotmeana, cu regim de protecție peisagistică, și va trasa trasee care leagă principalele puncte de atracție, precum situl arheologic "Limes Transalutanus" din KILO_CAROUL [Xo7, Yo5] și biserica monument istoric. Pentru a încuraja agroturismul, RLU va include un 'Ghid de proiectare pentru agroturism', cu reguli specifice pentru a păstra caracterul tradițional și a asigura o integrare armonioasă în peisaj.

Pentru diversificarea economiei, propunerea de amenajare a unui mic parc de afaceri pe terenul fostului CAP, situat în HECTA_CAROUL [Xo9, Yo4] ($\Delta X=700$ m, $\Delta Y=800$ m), va fi formalizată prin încadrarea terenului în U.T.R. de tip 'A - Activități economice nepoluante', cu un regulament specific în RLU care va stabili tipurile de activități permise și condițiile de construire.

10.3. Sugestii pentru Îmbunătățirea Serviciilor

CONSTATARE: În domeniul serviciilor publice, există o percepție de sub-dimensionare și de accesibilitate redusă, deficitul fiind cuantificabil prin compararea cu standardele naționale și europene în materie de dotări publice pe cap de locuitor.

PROBLEMĂ CLARĂ: Starea fizică a infrastructurii școlare și medicale, precum și distanța mare față de serviciile specializate, reprezintă o problemă majoră care afectează direct "capitalul uman" al comunei. Calitatea scăzută a acestor servicii duce la erodarea capitalului uman și limitează potențialul de dezvoltare pe termen lung al comunității.

CONSECINȚĂ + IMPLICAȚIE PUG/RLU: Consecința este o calitate a vieții percepută ca fiind scăzută. PUG-ul trebuie să planifice o rețea de dotări publice moderne și echilibrate, incluzând o "Planșă: Rețea de Dotări și Servicii Publice". Regulamentul Local de Urbanism (RLU) va stabili standarde minime de dotare și accesibilitate pentru fiecare tip de serviciu.

În domeniul educației, propunerile vizează reabilitarea clădirilor și modernizarea dotărilor. Propunerea construirii unei grădinițe noi, cu program prelungit, va fi formalizată prin încadrarea terenului din KILO_CAROUL [Xo6, Yo6] în U.T.R. de tip 'IS - Învățământ'. Mai mult, RLU va introduce un articol care condiționează noile dezvoltări rezidențiale de asigurarea accesului la dotări educaționale într-un perimetru definit, pentru a preveni supra-aglomerarea.

Pentru serviciile medicale, PUG-ul va defini "Poli de servicii sanitare" și va încadra terenurile necesare în U.T.R. de tip 'IS - Sănătate', facilitând atragerea de investiții și personal medical. Pe lângă educație și sănătate, creșterea transparenței serviciilor administrative prin digitalizare va fi susținută de PUG prin rezervarea de coridoare pentru rețelele de fibră optică.

10.4. Viziuni pe Termen Lung și Principii Generale

CONSTATARE: Analiza calitativă a discursurilor cetățenilor relevă o "tensiune creativă" între dorința de modernizare și cea de a păstra identitatea rurală a localității. Rezolvarea acestei tensiuni trebuie să devină viziunea centrală a PUG: "Modernizare în context rural: o strategie a echilibrului".

PROBLEMĂ CLARĂ: Problema fundamentală pentru viitorul comunei este găsirea unui model de dezvoltare care să împace aceste două aspirații. Riscurile sunt duale: o dezvoltare haotică ("suburbanizare") ar distruge capitalul simbolic (liniște, peisaj), în timp ce stagnarea ar accelera declinul demografic și economic.

CONSECINȚĂ + IMPLICAȚIE PUG/RLU: PUG-ul trebuie să formuleze principiile de dezvoltare în termeni de "și/și" (modernizare și tradiție), căutând soluții integrate. Implicația este că RLU trebuie să conțină un capitol introductiv cu "Principii directoare de dezvoltare", care să operaționalizeze viziunea echilibrului.

Principiul dezvoltării durabile este un consens. Se dorește o dezvoltare "organică", integrată în peisaj. PUG-ul va delimita 'Zone de Protecție a Peisajului' cu reglementări stricte în RLU, definind ce înseamnă 'dezvoltare organică' în termeni de indicatori urbanistici (densitate, regim de înălțime, retrageri).

Principiul echității și coeziunii teritoriale va fi operaționalizat printr-o strategie policentrică. PUG-ul va defini o ierarhie a centrelor (centru principal în Săpata de Jos, centre secundare de sat) și va alocă un pachet minim de funcțiuni pentru fiecare tip de centru, asigurând acces echitabil la servicii.

Păstrarea identității culturale va fi asigurată prin instrumente urbanistice concrete. PUG-ul va delimita 'Zone Protejate Construite' (ZPC) pentru zonele cu valoare ambientală, precum nucleul de case tradiționale din KILO_CAROUL [Xo4, Yo4]. Pentru aceste zone, RLU va include un 'Ghid de bune practici' pentru reabilitări, cu caracter normativ. Viziunea pe termen lung a comunității este una a echilibrului, iar rolul PUG este de a fi principalul instrument pentru atingerea acestuia.

11. ANALIZA DATELOR CANTITATIVE ȘI CALITATIVE: SINTEZĂ STATISTICĂ

Demersul tehnic de transformare a datelor brute, colectate în etapele anterioare, în "inteligentă teritorială" structurată și interpretabilă, constituie motorul prin care Planul Urbanistic General devine un instrument bazat pe dovezi, nu pe opinii. Acest capitol documentează procesul de analiză statistică a datelor culese prin chestionare, incluzând frecvențe, corelații și teste de semnificație, alături de sinteza tematică a datelor calitative obținute din interviuri și focus-grupuri, culminând cu o validare încrucișată a rezultatelor. Datele devin valoroase doar în urma unui proces riguros de interpretare, care le traduce mesajul în informații utile și acționabile pentru planificare.

Metodologia de analiză este una mixtă, urmărind triangularea rezultatelor pentru a obține o imagine completă și robustă a realității sociale din Comuna Săpata. Traseul informațional este explicat în fiecare secțiune, urmând pașii: **sursă** (datele brute colectate) → **analiză** (indicatori statistici, teme narrative) → **interpretare** (validare încrucișată și fundamentare teoretică) → **impact** (fundamentarea hărților tematice și a recomandărilor strategice pentru PUG). Acest proces de curățare, codificare și testare statistică asigură identificarea rezultatelor relevante, a temelor dominante și a modului în care perspectivele se confirmă sau se nuanțează reciproc, oferind o bază solidă pentru concluziile strategice ale studiului.

11.1. Analiza Statistică Descriptivă

CONSTATARE: Analiza statistică descriptivă a datelor cantitative relevă o structură complexă a percepțiilor comunitare, cu o medie generală a satisfacției de 3,42 pe o scală de la 1 la 5, unde 52% dintre respondenți se declară mulțumiți, iar 25% nemulțumiți. Această polarizare a opiniei, cu o majoritate relativ mulțumită și o minoritate consistentă nemulțumită, indică o tensiune socială latentă ce necesită o gestionare atentă în procesul de planificare.

PROBLEMĂ CLARĂ: Această valoare agregată, deși orientativă, maschează variații și disparități semnificative între diferitele domenii analizate, grupuri demografice și zone teritoriale. Riscul major în planificare este "tirania mediei", adică fundamentarea deciziilor pe valori agregate care ignoră problemele critice din zonele defavorizate. De exemplu, "Indicele Calității Infrastructurii Percepute" este de numai 1,9 în satul Drăgănești, față de 3,8 în Mârțești. O abordare unitară, bazată pe media de 2,7, ar eșua să adreseze urgența din Drăgănești, încălcând astfel principiul justiției spațiale și adâncind decalajele.

CONSECINȚĂ + IMPLICAȚIE PUG/RLU: Consecința este necesitatea de a formula politici și intervenții nuanțate, care să răspundă problemelor specifice identificate la nivel granular. PUG-ul va utiliza o abordare de "zonificare bazată pe nevoi" (needs-based zoning), unde reglementările și prioritățile de investiții vor fi diferențiate teritorial. Pentru a transforma datele brute în informație utilă, este obligatorie o detaliere a distribuțiilor de frecvență și a tendințelor centrale pentru fiecare variabilă cheie, proces care fundamentează analizele corelaționale ulterioare și permite o alocare a resurselor bazată pe dovezi.

Procesul tehnic de analiză a început cu pregătirea riguroasă a bazei de date. Cele 384 de chestionare completate pe teren au fost centralizate și verificate pentru completitudine și coerență logică, apoi transpuse într-o matrice de date. Curățarea bazei de date (data cleaning) a fost crucială pentru validitatea concluziilor, identificând și corectând erorile de introducere (sub 0,5%) și tratând valorile lipsă. Pentru variabilele numerice s-au calculat indicatori de tendință centrală și de împrăștiere, iar pentru cele categoricale s-au calculat distribuțiile de frecvență. Profilul socio-demografic al eșantionului, comparat cu datele oficiale, confirmă reprezentativitatea acestuia, dovadă a conformității cu bunele practici academice și conferind validitate externă concluziilor.

Tabelul 9 - Structura eșantion versus populație totală

Caracteristică	Eșantion (%)	Populație Totală (%)	Discrepanță (%)
Gen (Femei)	51,0	50,5	+0,5
Grupă Vârstă (18-35 ani)	25,0	24,0	+1,0
Grupă Vârstă (36-60 ani)	45,0	46,0	-1,0
Grupă Vârstă (>60 ani)	30,0	30,0	0,0
Studii Superioare	10,0	9,0	+1,0

Notă: Sursa datelor oficiale pentru populația totală este Tabula Fortis (TBFRT), bazată pe datele Recensământului Populației și Locuințelor, 2022.

Traseul informațional care demonstrează transformarea datelor în decizii este clar. **Sursă:** Întrebarea din chestionar privind satisfacția față de starea drumurilor. **Analiză:** Distribuția este

puternic asimetrică: 42% se declară "foarte nemulțumiți", 30% "nemulțumiți", 20% "neutri", 7% "mulțumiți" și doar 1% "foarte mulțumiți". **Interpretare:** Acesta este un semnal al unei priorități comunitare absolute, nu doar o problemă printre altele. **Impact PUG:** Necesitatea de a include în PUG un capitol și o planșă distinctă dedicate "Infrastructurii prioritare", cu un program de investiții ierarhizat.

Pe lângă analiza variabilelor individuale, s-au construit indici sintetici pentru a simplifica diagnoza. "Indicele Calității Infrastructurii Percepute", calculat ca medie a satisfacției privind drumuri, apă, canalizare, electricitate și iluminat public, are o valoare medie de 2,7 la nivel de comună, dar cu discrepanțe majore: de la un maxim de 3,8 în Mârțești (KILOCAROU [Xo8, Yo6]) la un minim de 1,9 în Drăgănești (KILOCAROU [Xo3, Yo2]). Acești indici vor fi utilizați pentru a crea un "Scor de Prioritate a Intervenției" (SPI) la nivel de KILO_CAROU, care va fundamenta obiectiv și transparent alocările bugetare propuse prin PUG.

11.2. Corelații și Analize Statistice Avansate

CONSTATARE: Analiza corelațională și inferențială a identificat asocieri statistice semnificative între caracteristicile socio-demografice ale respondenților (vârstă, educație, venit) și percepțiile acestora asupra calității vieții și a serviciilor. De exemplu, s-a constatat că media satisfacției față de infrastructură diferă semnificativ între cele cinci sate (Test ANOVA: $F(4, 379)=15.2$, $p < 0.001$). Semnificația statistică ($p < 0.001$) înseamnă că probabilitatea ca aceste diferențe să fie pur întâmplătoare este mai mică de 0,1%, ceea ce indică faptul că ele sunt reale și structurale, nu accidentale, și necesită intervenții de planificare diferite.

PROBLEMĂ CLARĂ: Descrierea separată a variabilelor este insuficientă pentru a înțelege dinamica socială și a răspunde la întrebări de tip "de ce?". PUG-ul are nevoie de o înțelegere a cauzelor pentru a propune soluții eficiente. Datele cantitative răspund la întrebarea "ce?", dar pentru a răspunde la "de ce?", este necesară explorarea relațiilor dintre variabile și integrarea datelor calitative, conform principiului triangulării.

CONSECINȚĂ + IMPLICAȚIE PUG/RLU: Implicația pentru PUG este posibilitatea de a fundamenta deciziile pe cauzele problemelor, nu doar pe simptome. {"Obiectivul este de a trece de la o descriere statică la o explicație dinamică a fenomenelor sociale."} [Chelcea, Septimiu, „Metodologia cercetării sociologice. Metode cantitative și calitative”, Editura Economică, 2001, Capitolul 11]. Înțelegând că nemulțumirea tinerilor este corelată cu lipsa spațiilor de agrement, PUG poate propune intervenții țintite. Regulamentul Local de Urbanism (RLU) va introduce un



articol care condiționează aprobarea proiectelor de agrement de alocarea unui procent de minim 30% din suprafață pentru facilități destinate tinerilor.

Tabelele de contingență (crosstabs) arată că percepția asupra direcției comunei este strâns legată de zona de rezidență: în Mârțești, 65% consideră direcția "bună", în timp ce în Drăgănești procentul scade la 22%. Testul Hi-pătrat (χ^2) confirmă o asociație statistic semnificativă ($\chi^2(4)=28.5$, $p < 0.001$). Legând această constatare de datele din capitolele anterioare, se poate interpreta că optimismul din Mârțești este un rezultat direct al investițiilor recente în infrastructură, demonstrând impactul pozitiv al acțiunilor administrative asupra percepției publice.

Tabelul 10 - Corelații demografice și satisfacție calitate vieții

Variabilă	Vârstă	Educație	Venit	Satisfacție Infrastructură	Satisfacție Servicii
Vârstă	1.00	-0.15*	-0.22**	+0.18**	+0.25**
Educație	-0.15*	1.00	+0.45**	-0.12*	-0.20**
Venit	-0.22**	+0.45**	1.00	+0.30**	+0.28**
$p < 0.05$, * $p < 0.01$ *					

Interpretare și Implicații PUG:

- **Vârstă vs. Satisfacție:** Corelațiile pozitive și semnificative arată că persoanele mai în vârstă sunt, în general, mai mulțumite. PUG-ul trebuie să dezvolte politici specifice pentru a crește satisfacția tinerilor.
- **Educație vs. Satisfacție:** Corelațiile negative sugerează că persoanele cu educație superioară sunt mai critice. PUG-ul trebuie să comunice mai transparent și mai tehnic pentru a răspunde așteptărilor acestui grup.
- **Venit vs. Satisfacție:** Corelațiile pozitive și puternice dintre venit și satisfacția față de infrastructură/servicii sunt cruciale. Ele justifică investițiile în infrastructură nu doar ca o

politică socială, ci și ca un motor de dezvoltare economică, capabil să crească veniturile și, implicit, calitatea vieții.

Testul ANOVA pentru "Indicele de Satisfacție față de Infrastructură" între cele cinci sate a confirmat disparitățile observate. Testele post-hoc (Tukey HSD) au arătat că media din Mârțești este semnificativ mai mare decât cea din Drăgănești și Lipia. Această analiză fundamentează un principiu de planificare esențial: PUG-ul va adopta principiul "alocării prioritare bazate pe deficit", utilizând rezultatele testelor statistice pentru a ierarhiza obiectiv programul de investiții și a reduce decalajele.

11.3. Analiza de Conținut a Datelor Calitative

CONSTATARE: Materialul calitativ, constând în 12 transcrieri de interviuri și 3 de focus-grupuri, a generat un corpus de text de peste 150.000 de cuvinte, din care au fost extrase și codificate 287 de unități de sens relevante.

PROBLEMĂ CLARĂ: Transformarea acestui volum mare de text nestructurat într-o sinteză tematică riguroasă și relevantă, fără a pierde nuanțele și a evita subiectivitatea interpretării, reprezintă provocarea principală. În lipsa unei analize riguroase, PUG-ul ar putea reflecta doar vocile cele mai puternice sau cele mai ușor de auzit, ignorând nevoile grupurilor tăcute și încălcând principiul planificării incluzive.

CONSECINȚĂ + IMPLICAȚIE PUG/RLU: S-a aplicat o analiză de conținut tematică, un proces riguros de codificare și interpretare. Implicația pentru PUG este enormă: datele calitative oferă "carnea de pe osul" statisticilor, explicând cauzele din spatele cifrelor și aducând propuneri concrete. Pentru a asigura trasabilitatea, Memoriul de fundamentare al PUG va include, pentru fiecare propunere majoră, citate anonimizate relevante, ca dovadă a ancorării în realitatea comunitară.

Procesul tehnic a implicat transcrierea integrală și anonimizată a înregistrărilor și importarea textului într-un software specializat (CAQDAS). Rigoarea metodologică a fost asigurată prin utilizarea a doi codificatori independenți și calcularea unui coeficient de fiabilitate inter-codificatori ($Kappa > 0.80$), o garanție a obiectivității procesului. Analiza inductivă a relevat cinci teme principale recurente, care structurează narațiunea colectivă a comunității:

1. **Nevoia de infrastructură de bază:** Confirmă datele cantitative, dar adaugă detalii despre impactul direct asupra vieții de zi cu zi (praf, noroi, costuri de întreținere a mașinilor, dificultăți în accesarea serviciilor de urgență).
2. **Atașamentul față de loc și identitatea rurală:** O apreciere profundă pentru liniște, aer curat, siguranță și relațiile comunitare strânse, considerate capitalul principal al comunei.
3. **Teama de o dezvoltare haotică:** O îngrijorare specifică, în special în rândul locuitorilor mai vechi, că noile construcții, dacă nu sunt ghidate, ar putea altera ireversibil specificul local și peisajul. Un citat relevant este: "Nu vrem să ajungem o suburbie a orașului, cu blocuri și case una peste alta. De asta stăm aici, pentru aer curat și pentru că ne știm între noi."
4. **Dinamica inter-generațională și viitorul tinerilor:** O prăpastie clară de percepție între generații, tinerii exprimând frustrare legată de lipsa oportunităților economice și recreative, în contrast cu o viziune mai conservatoare a vârstnicilor.
5. **Relația cu administrația locală:** Percepții variate, de la aprecierea proiectelor vizibile (ex: asfaltări) la critici privind transparența decizională și comunicarea cu cetățenii.

Înțelegerea acestor teme reprezintă "logica socială" din spatele cifrelor și oferă cheia pentru interpretarea corectă a rezultatelor, un demers esențial pentru pregătirea reprezentărilor cartografice din capitolul următor, care vor transpune aceste analize în instrumente vizuale de planificare.

12. REPRESENTĂRI CARTOGRAFICE: HĂRȚI DE PERCEPȚIE

Reprezentările cartografice, fundamentate pe analiza datelor sociologice, funcționează ca un instrument cognitiv esențial în procesul de planificare, traducând prioritățile comunitare și disparitățile teritoriale în hărți tematice acționabile. Utilizând sistemul de referință geospațial GRILA TKHC, fiecare hartă transpune o problemă sau o nevoie într-o reprezentare spațială, permițând identificarea precisă a zonelor care necesită intervenții prioritare în cadrul Planului Urbanistic General. Traseul informațional care stă la baza acestui capitol este explicit și verificabil: **Sursă** (datele sociologice cantitative și calitative) → **Analiză** (agregarea și prelucrarea datelor la nivel de HECTA_CAROU pe grila TKHC) → **Interpretare** (identificarea pattern-urilor spațiale și a corelațiilor cu alte variabile socio-economice) → **Impact** (fundamentarea deciziilor de zonificare și a recomandărilor pentru PUG). Acest demers cartografic depășește o simplă ilustrare a datelor, oferind o bază factuală și vizuală pentru deciziile strategice, evidențiind concentrări de fenomene și fracturi teritoriale care, altfel, ar rămâne invizibile. Sunt elaborate patru hărți tematice, fiecare construită pentru a servi ca instrument decizional, utilizând o legendă cromatică standardizată pentru o diagnoză rapidă și precisă.

12.1. Harta problemelor de infrastructură

CONSTATARE: Un procent de 72% dintre respondenți semnalează probleme legate de infrastructura rutieră, cu o concentrare a nemulțumirilor în KILO_CAROURILE [Xo3, Yo2], [Xo4, Yo3] și [Xo9, Yo4]. În aceste zone, densitatea problemelor raportate depășește 0,7 plângeri/gospodărie, indicând un deficit critic, nu doar o simplă nemulțumire. Aceste date cantitative, interpretate prin prisma conceptului de "justiție spațială", relevă un acces inechitabil la un bun public fundamental.

PROBLEMĂ CLARĂ: Dezvoltarea inegală a infrastructurii rutiere și de utilități creează un cerc vicios al subdezvoltării locale. Starea necorespunzătoare a drumurilor, adesea neasfaltate, afectează direct accesibilitatea, calitatea vieții și potențialul economic, generând costuri suplimentare pentru locuitori și descurajând investițiile. Această carență este amplificată de acoperirea incompletă a rețelei de canalizare, care, în KILO_CAROUL [Xo3, Yo2], este sub 10%, generând riscuri de sănătate publică.

CONSECINȚĂ + IMPLICAȚIE PUG/RLU: Este necesară ierarhizarea și planificarea unui program multianual de modernizare a rețelei stradale și de utilități, cu prioritate pentru zonele

critice. **PUG-ul va include o Planșă de Ierarhizare a Intervențiilor în Infrastructură**, care va servi ca instrument strategic de alocare a fondurilor. **Regulamentul Local de Urbanism (RLU) va introduce un capitol nou, «Standarde de Echipare Edilitară pe Zone Funcționale»**, cu cerințe minime diferențiate care să asigure recuperarea decalajelor. Harta problemelor de infrastructură devine astfel un instrument decizional fundamental pentru alocarea investițiilor.

Traseul informațional care fundamentează această decizie este următorul: **Sursă:** Datele din chestionar privind satisfacția față de starea drumurilor. **Analiză:** Agregarea datelor la nivel de HECTA_CAROU, care relevă o polarizare extremă. **Interpretare:** Contrastul vizual între zona centrală (verde) și satele periferice (roșu) nu este doar o diferență statistică, ci o dovadă a unei politici de "convergență teritorială" necesară. **Impact:** Justificarea unei alocări prioritare a bugetului de investiții către zonele deficitare. Harta evidențiază o axă principală a nemulțumirilor de-a lungul drumului comunal DC15, transformând modernizarea acestuia într-o prioritate absolută.

12.2. Harta percepției asupra siguranței

CONSTATARE: Deși percepția generală asupra siguranței este pozitivă, analiza spațială relevă "puncte negre" – HECTA_CAROURI unde scorul mediu de siguranță percepută este sub pragul critic de 2,5 din 5. Acestea se concentrează în tronsoane de drum neiluminate și perimetre cu clădiri abandonate.

PROBLEMĂ CLARĂ: Deficiențele mediului construit generează un sentiment de vulnerabilitate. Această problemă poate fi încadrată teoretic prin principiile CPTED (Crime Prevention Through Environmental Design), care postulează că un design urban inteligent (iluminat adecvat, vizibilitate sporită, întreținere) poate reduce oportunitățile de infracțiuni și poate crește siguranța percepută, influențând direct comportamentul uman.

CONSECINȚĂ + IMPLICAȚIE PUG/RLU: Este necesară prioritizarea intervențiilor de mică anvergură. **PUG-ul va include o planșă distinctă «Harta Zonelor de Intervenție Prioritară pentru Siguranță Publică»**. **RLU va introduce un capitol «Standarde de Siguranță în Spațiul Public»**, care va transpune principiile CPTED în reglementări concrete (ex: nivel minim de iluminare, obligativitatea securizării clădirilor abandonate).

Harta relevă că drumul comunal DC15 este un "punct negru" major. Perimetrul fostei ferme agricole este o altă zonă critică. Prin urmare, **PUG-ul va clasifica zona fostei ferme ca 'zonă**

de reconversie funcțională prioritară', iar RLU va condiționa orice dezvoltare nouă de rezolvarea problemei de siguranță. Intersecția DJ679 cu DC122 este de asemenea periculoasă; **PUG va propune 'Amenajare intersecție cu sens giratoriu' ca proiect prioritar.** Aceste propuneri formalizate transformă harta dintr-o simplă analiză într-un plan de acțiune concret.

12.3. Harta nevoilor de dotări

CONSTATARE: Analiza spațială confirmă un deficit cantitativ și o distribuție extrem de centralizată a dotărilor. Indicatorii de accesibilitate arată că peste 65% dintre gospodăriile, în special cele cu copii, se află la o distanță mai mare de 10 minute de mers pe jos de un parc sau loc de joacă.

PROBLEMĂ CLARĂ: Accesul inechitabil la oportunități de recreere, în special pentru copii și tineri, are un impact negativ pe termen lung asupra sănătății fizice și mentale, precum și asupra coeziunii sociale, creând o formă de "sărăcie a oportunităților".

CONSECINȚĂ + IMPLICAȚIE PUG/RLU: PUG-ul trebuie să propună o strategie de dezvoltare policentrică. **PUG-ul va defini o 'Rețea echilibrată de dotări publice' ca obiectiv strategic. RLU va stabili un standard minim de dotări publice (ex: 5 mp de spațiu verde amenajat/locuitor) pentru fiecare Unitate Teritorială de Referință (UTR).**

Harta indică un "deșert de dotări" în KILOCAROURILE [Xo3, Yo2] și [Xo9, Yo4]. Pe baza acestei analize, ****PUG-ul va încadra terenurile identificate în HECTACAROURI în U.T.R. de tip «ZV - Zonă Verde» cu funcțiune de agrement, instituind un regim de protecție**.** Pentru facilitățile sportive, terenul viran din KILO_CAROUL [Xo8, Yo6] va fi încadrat similar. Aceste măsuri formalizează propunerile și asigură implementarea lor.

12.4. Harta calității locuirii

CONSTATARE: Calitatea percepută a locuirii prezintă o disparitate pronunțată, cu o diviziune clară între zona centrală și satele periferice. Această diviziune poate fi definită ca o "fractură teritorială", un fenomen care subminează sentimentul de apartenență la o singură comunitate și reflectă inegalități structurale profunde.

PROBLEMĂ CLARĂ: Riscul de fragmentare socială și de "ghetouizare rurală" este iminent. Disparitățile tind să se auto-perpetueze: infrastructura slabă și lipsa serviciilor descurajează

investițiile, ceea ce duce la o și mai mare marginalizare, accelerând declinul demografic în satele periferice.

CONSECINȚĂ + IMPLICAȚIE PUG/RLU: PUG-ul trebuie să implementeze politici active de coeziune teritorială. Pentru a operaționaliza această politică, **PUG-ul va utiliza harta calității locuirii ca instrument principal pentru a crea o «Matrice de Prioritizare a Investițiilor», care va aloca punctaje suplimentare proiectelor localizate în zonele 'roșii' (cele mai defavorizate).**

Harta sintetică confirmă vizual această fractură. Zonele "roșii", precum KILO_CAROURILE [Xo3, Yo2] și [Xo9, Yo4], devin arii de intervenție prioritară. Zonele "galbene" necesită intervenții de consolidare, iar cele "verzi" politici de menținere a calității. Analiza vizuală a disparităților teritoriale fundamentează necesitatea abordării aspectelor etice și a limitelor metodologice, subiect detaliat în capitolul următor, pentru a asigura o închidere transparentă și responsabilă a demersului de cercetare.

13. ASPECTE ETICE, CONFIDENȚIALITATE ȘI LIMITELE STUDIULUI

Acest capitol ancorează demersul de consultare publică în principiile fundamentale ale eticii cercetării și ale transparenței metodologice, funcționând ca o dovadă materială a respectării "contractului de încredere" stabilit între echipa de cercetare și comunitatea din Săpata. Nu este o simplă formalitate, ci pilonul care garantează legitimitatea întregului studiu. Sunt descrise în detaliu măsurile procedurale implementate pentru a asigura protecția participanților și confidențialitatea datelor colectate, alături de o analiză critică a limitelor inerente oricărui studiu sociologic. Demersul metodologic prezentat aici construiește și consolidează încrederea publicului în corectitudinea și obiectivitatea procesului, documentând modul în care au fost operaționalizate concepte precum consimțământul informat și anonimizarea datelor, conform Regulamentului General privind Protecția Datelor (GDPR). Transparența totală în privința metodologiei și a limitelor sale este o dovadă de rigoare științifică și de respect față de comunitate.

13.1. Principii Etice și Asigurarea Confidențialității

CONSTATARE: Studiul aderă la codurile de etică profesională recunoscute în cercetarea sociologică, în special la codul deontologic al Asociației Sociologilor din România, implementând un set riguros de proceduri pentru a garanta protecția demnității, a drepturilor și a bunăstării participanților. Protejarea participanților nu este doar o obligație morală, ci și o condiție fundamentală pentru obținerea unor date valide; un climat de încredere și siguranță încurajează răspunsuri oneste și complete.

PROBLEMĂ CLARĂ: Orice cercetare socială implică un risc de intruziune în viața privată și de utilizare necorespunzătoare a datelor personale, fiind încadrată în conceptul de "responsabilitate socială a cercetătorului", care postulează că orice beneficiu al cunoașterii trebuie să depășească potențialele riscuri pentru participanți. Fără proceduri stricte, există riscul de a crea presiuni asupra participanților sau de a compromite confidențialitatea, ceea ce ar invalida etic și metodologic întregul demers.

CONSECINȚĂ + IMPLICAȚIE PUG/RLU: Consecința este că datele care fundamentează PUG au fost colectate într-un mod responsabil și verificabil. Implicația pentru PUG este legitimitatea sa, bazată pe un proces de consultare care a respectat drepturile cetățenilor. Acest lucru a fost asigurat prin cinci măsuri concrete:

1. **Obținerea consimțământului informat:** Fiecare participant a fost informat verbal și în scris, printr-un formular standard, despre scopul studiului, durata estimată (25-30 minute), caracterul voluntar al participării și garanția anonimatului complet. Participarea a început doar după acordul explicit al respondentului, asigurând o decizie liberă și informată.
2. **Protecția datelor cu caracter personal:** Toate datele au fost complet anonimizate din faza de colectare, aplicând tehnici de randomizare a identificatorilor. Chestionarele nu au conținut nume sau adrese exacte, iar în transcrierile interviurilor, orice referință identificatoare (nume de persoane, denumiri specifice) a fost înlocuită cu un cod generic (ex: "[Locuitor1]", "[StradaX]"). Datele agregate, prezentate în acest raport, fac imposibilă identificarea persoanelor.
3. **Stocarea securizată a datelor:** Chestionarele fizice sunt stocate în locații securizate cu acces controlat, iar bazele de date digitale pe servere criptate, conform normelor GDPR. Perioada de retenție a datelor primare a fost stabilită la 5 ani, după care acestea vor fi distruse în mod securizat. Accesul la date este limitat strict la membrii echipei de cercetare, care au semnat angajamente de confidențialitate.
4. **Asigurarea participării voluntare:** Operatorii au fost instruiți explicit să sublinieze caracterul voluntar al participării și dreptul fiecărui respondent de a refuza participarea sau de a întrerupe interviul în orice moment, fără a oferi o justificare și fără nicio consecință negativă.
5. **Responsabilitatea față de comunitate:** Studiul a fost conceput ca un proces de dialog, nu unul extractiv. Diseminarea rezultatelor în cadrul dezbaterilor publice și integrarea transparentă a propunerilor în acest raport reprezintă o formă de reciprocitate și respect față de timpul și contribuția valoroasă a comunității.

13.2. Limite Metodologice și Potențiale Surse de Eroare

CONSTATARE: Traseul informațional al acestei secțiuni pornește de la principiile epistemologice ale științelor sociale (**sursă**), care recunosc că orice cercetare operează cu un anumit grad de incertitudine. {"Onestitatea epistemică cere ca cercetătorul să fie primul critic al propriei sale munci."} [Chelcea, Septimiu, „Metodologia cercetării sociologice. Metode cantitative și calitative”, Editura Economică, 2001, Capitolul 2]. Pe această bază, se identifică limitele specifice ale acestui studiu (**analiză**), se evaluează impactul potențial al fiecărei limite asupra validității concluziilor (**interpretare**) și se formulează recomandări de prudență în utilizarea datelor pentru fundamentarea PUG (**impact**).

PROBLEMĂ CLARĂ: Necunoașterea sau ascunderea acestor limite poate duce la o suprainterpretare a datelor și la fundamentarea unor decizii de planificare pe o imagine distorsionată a realității. Mai mult, o astfel de abordare netransparentă ar oferi o bază solidă pentru contestarea legală a PUG-ului, transformând transparența metodologică nu doar într-o obligație etică, ci și într-o strategie esențială de management al riscului.

CONSECINȚĂ + IMPLICAȚIE PUG/RLU: Consecința este obligația etică de a recunoaște și comunica transparent aceste limite, consolidând credibilitatea studiului. Implicația pentru PUG este că deciziile care se bazează pe aceste date trebuie să ia în considerare gradul de incertitudine și să fie suficient de flexibile pentru a permite ajustări viitoare. Principalele limite ale acestui studiu sunt:

- 1. Marja de eroare statistică:** Rezultatele obținute pe eșantion sunt estimări statistice, nu valori exacte. La un nivel de încredere de 95%, marja de eroare este de +/- 5%. De exemplu, dacă 52% dintre respondenți se declară mulțumiți, valoarea reală la nivelul întregii populații se află, cu o probabilitate de 95%, în intervalul [47%, 57%]. Acest lucru înseamnă că diferențele mici între procente (sub 10 puncte procentuale) trebuie tratate cu prudență, iar deciziile majore trebuie să se bazeze pe tendințe clare și diferențe statistic semnificative.
- 2. Bias-ul de eșantionare și non-răspuns:** Deși s-au depus eforturi pentru a asigura reprezentativitatea, este posibil ca anumite categorii de populație (ex: persoanele foarte ocupate, tinerii plecați temporar la muncă în afara localității) să fie sub-reprezentate. De asemenea, persoanele care au refuzat participarea (rata de non-răspuns fiind de 15%) pot avea opinii sistematic diferite față de cei care au acceptat. Analiza profilului demografic al non-răspunsurilor indică o ușoară sub-reprezentare a tinerilor, ceea ce ar putea însemna că nivelul de nemulțumire în rândul acestui segment ar putea fi, în realitate, puțin mai ridicat decât cel măsurat.
- 3. Bias-ul de instrument și de interviu:** Chiar și cu un chestionar pre-testat, formularea întrebărilor poate fi interpretată diferit de unii respondenți. Prezența operatorului de interviu poate induce un bias de dezirabilitate socială, în special la întrebările pe teme sensibile (ex: venituri, relația cu administrația). Triangularea datelor cantitative cu cele calitative (unde s-a putut construi o relație de încredere mai profundă) a fost utilizată ca mecanism de control pentru a minimiza acest risc.

4. **Caracterul transversal (cross-sectional) al studiului:** Datele au fost colectate într-un singur moment în timp ("o fotografie"), oferind o imagine statică a comunității. Studiul poate identifica asocieri și corelații, dar nu poate stabili cu certitudine relații de cauzalitate. De exemplu, o corelație între satisfacția scăzută și starea proastă a drumurilor sugerează o legătură puternică, dar nu exclude existența altor factori care contribuie la această percepție.
5. **Delimitarea scopului cercetării:** Studiul, deși cuprinzător, nu a putut acoperi exhaustiv toate fațetele vieții comunitare. Perspectivele unor actori externi importanți (investitori regionali, proprietari de terenuri care nu locuiesc în comună, autorități județene) au fost incluse doar marginal. Procesul de planificare trebuie să rămână deschis dialogului cu toți acești actori pentru a asigura o viziune completă și integrată.

14. RAPORT DE CONSULTARE PUBLICĂ: TRANSPARENȚĂ ȘI LEGITIMITATE

Acest capitol documentează formal și structurat demersul de consultare publică desfășurat pentru actualizarea Planului Urbanistic General al comunei Săpata, funcționând ca o piesă centrală care validează întregul demers PUG prin prisma legitimității procedurale. Asigurând transparența completă a metodologiei și a rezultatelor, documentul prezintă sinteza propunerilor colectate și modul în care autoritatea publică a răspuns acestui feedback, materializând principiul responsabilității și alinierea la prevederile legale în vigoare. Scopul său transcende simpla arhivare a unui proces, fiind acela de a demonstra că demersul a fost unul substanțial, în care vocea comunității a contribuit la conturarea deciziilor de planificare, transformând raportul într-un document de referință care atestă legitimitatea democratică a PUG-ului.

Procesul de consultare a fost conceput ca un dialog real, nu un exercițiu formal, urmărind un traseu informațional explicit: de la colectarea nevoilor comunitare (sursă), la o analiză metodologică riguroasă (analiză) și o ierarhizare a priorităților (interpretare), până la un impact direct asupra planului, care devine astfel un veritabil "contract social" local. Metodologia a combinat instrumente de informare diverse, de la canale oficiale la acțiuni pro-active, cu un mecanism riguros de colectare și analiză a propunerilor. Prin acest demers, studiul de fundamentare a PUG se ancorează ferm în realitatea locală, transformând planificarea teritorială într-un proiect comunitar asumat și transparent.

14.1. Procesul de Informare a Publicului

Procesul de informare a publicului s-a derulat pe o perioadă de patru săptămâni, între 22 iulie și 22 august 2025, utilizând o strategie multicanal. Raționamentul strategic din spatele acestei abordări a fost de a maximiza acoperirea și de a asigura că informația ajunge la diverse segmente ale populației, depășind o simplă conformare legală. Perioada a fost aleasă pentru a coincide cu o perioadă de activitate agricolă moderată, crescând astfel disponibilitatea locuitorilor de a se angaja în proces.

Evitarea unei informări pur formale și crearea unor oportunități reale pentru ca fiecare cetățean interesat să poată înțelege miza actualizării PUG a reprezentat provocarea centrală. În contextul unei participări civice tradițional scăzute în mediul rural, o abordare pasivă ar fi condus la un dialog restrâns, subminând legitimitatea procesului. Această provocare a fost încadrată în teoria

planificării comunicative, care argumentează că succesul planificării nu constă în simpla diseminare a informației, ci în crearea unui spațiu de dialog real, în care perspectivele diverse pot fi articulate și negociate.

Consecința a fost o participare activă, care a generat o bază de date diversificată ce reflectă multiple perspective. Implicația directă pentru PUG este că legitimitatea sa sporită va reduce riscul de contestații legale în etapele ulterioare și va crește probabilitatea de atragere a finanțărilor pentru proiectele prioritare definite de comunitate. PUG-ul devine astfel un document ancorat în voința colectivă, nu doar un exercițiu tehnic.

Canalele oficiale ale administrației publice au fost utilizate pentru a asigura conformitatea legală, dar și auditabilitatea procesului. Anunțul privind demararea procesului de consultare a fost publicat pe site-ul web al primăriei și afișat la sediul acesteia, precum și în locuri cu vizibilitate ridicată din fiecare sat. Documentarea riguroasă prin procese verbale de afișare și capturi de ecran transformă actul de informare într-un proces trasabil, esențial pentru validarea legală a PUG.

Pe lângă canalele oficiale, s-a recurs la metode de informare proactivă. Distribuirea a 1.500 de fluturași și organizarea de puncte de informare mobile în zona târgului săptămânal au avut cel mai mare impact în rândul populației mai în vârstă și mai puțin digitalizate, în timp ce comunicarea pe social media a generat cel mai mare engagement în rândul tinerilor. Această analiză a eficacității relative a canalelor oferă lecții valoroase pentru viitoarele campanii de informare.

Tabelul 11 - Acțiuni de informare publică și indicatori performanță

Acțiune	Perioadă	Canale Utilizate	Grupuri Țintă Vizate	Indicatori de Performanță (KPI)
Anunț oficial	22.07.2025 - 22.08.2025	Site web primărie, afișaj public	Publicul larg	100% vizibilitate în puncte cheie; 2.500 vizualizări online
Distribuție fluturași	01.08.2025 - 15.08.2025	Distribuție directă	Toate gospodăriile	1.500 gospodării acoperite
Puncte de informare	03.08.2025, 10.08.2025	Târg săptămânal	Publicul larg, populația rurală	~300 de persoane informate direct

Acțiune	Perioadă	Canale Utilizate	Grupuri Țintă Vizate	Indicatori de Performanță (KPI)
Comunicare online	22.07.2025 - 22.08.2025	Pagină de social media	Populația activă, tineri	5.000+ reach organic; 450+ interacțiuni

14.2. Sinteza Propunerilor Primite

Procesul de consultare publică a generat un volum de 187 de propuneri, observații și sesizări, un număr care, interpretat sociologic, poate fi considerat un indicator de "capital social activ" și de încredere în proces. Această mobilizare demonstrează că există o așteptare pozitivă din partea comunității și o disponibilitate de a se implica, resurse esențiale pentru implementarea viitoare a PUG.

Gestionarea acestei cantități de informație a necesitat o metodologie riguroasă de analiză tematică de conținut. Procesul a implicat o codificare în trei etape: o codificare deschisă (identificarea temelor emergente din date), o codificare axială (gruparea temelor în categorii mai largi) și o codificare selectivă (identificarea temei centrale – infrastructura). Pentru a asigura obiectivitatea, o parte din material a fost codificată independent de către doi cercetători, iar coeficientul de fiabilitate inter-codificatori (Kappa Cohen) a fost de 0.85, indicând o concordanță excelentă.

Implicația directă a acestei analize este că PUG va include un capitol distinct intitulat «Strategia de Dezvoltare bazată pe Priorități Comunitare». Regulamentul Local de Urbanism (RLU) va transpune apoi aceste priorități în reglementări specifice pentru fiecare Unitate Teritorială de Referință (UTR), asigurând că vocea comunității se materializează în norme urbanistice concrete.

Centralizarea tuturor contribuțiilor într-o bază de date unică, cu un cod unic pentru fiecare propunere, a fost esențială pentru a asigura trasabilitatea și a permite analize statistice. Fiecare propunere a fost clasificată tematic, conform domeniilor majore ale unui PUG: infrastructură, utilități, spații verzi, economie, servicii publice, patrimoniu și mediu.

Analiza distribuției tematice confirmă un mandat explicit din partea comunității: modernizarea infrastructurii de bază este prioritatea absolută, cu 72% dintre propuneri concentrate aici. Dezvoltarea economică (15%) și amenajarea de spații verzi și de agrement (8%) completează podiumul priorităților. Această ierarhie trebuie să se reflecte în mod direct în alocarea bugetară propusă prin PUG și în eșalonarea în timp a investițiilor.

(?&! DIAGRAMINSERTION [type: piechart; title: "Distribuția procentuală a propunerilor pe teme"; data: [{"Infrastructură (Drumuri, Utilități)": 72}, {"Dezvoltare Economică (Locuri de muncă, Turism)": 15}, {"Spații Verzi & Agrement": 8}, {"Altele (Servicii, Mediu, etc.)": 5}]])

Sursă: Analiza propunerilor cetățenești, Studiu Sociologic Săpata 2025.

Dincolo de ierarhia generală, au fost identificate și "semnale slabe" care indică tendințe emergente, precum propunerile de creare a unui sistem de compostare comunitară sau a unui mic muzeu al satului. Deși minoritare, aceste idei vizionare reflectă o preocupare pentru sustenabilitate și identitate culturală. Un PUG adaptativ trebuie să creeze un cadru flexibil în RLU, care să permită și implementarea acestor idei pe termen lung, de exemplu prin definirea unor "zone de inițiativă comunitară".

14.3. Matricea de Răspuns la Propuneri

Fiecare dintre cele 187 de propuneri a fost analizată individual. Convergența de 65% (propuneri acceptate integral) este un indicator de aliniere între viziunea tehnică a proiectantului și aspirațiile comunității, un factor cheie de succes pentru implementarea viitoare a PUG.

Asigurarea transparenței totale în ceea ce privește soarta acestor propuneri este o condiție esențială pentru menținerea încrederii, fiind un element central al unei "guvernanțe responsive". Matricea de răspuns nu este doar un act de transparență, ci un mecanism de feedback care închide bucla de comunicare cu cetățenii, arătând că participarea lor a avut un impact concret.

În consecință, Matricea de Răspuns va fi inclusă ca Anexă oficială la Memoriul General al PUG, devenind astfel un document opozabil și o dovadă materială a respectării procedurilor legale de consultare publică. Aceasta consolidează legitimitatea PUG-ului și îl protejează de potențiale contestații.

Tabelul 12 - Matrice răspuns la propuneri cetățeni

Cod	Propunere	Răspuns	Justificare
P_101	"Asfaltarea DC15 în satul Drăgănești"	Acceptat	Propunerea este conformă cu strategia de modernizare a infrastructurii. Tronsonul va fi inclus în planul de investiții prioritare (termen scurt).



Cod	Propunere	Răspuns	Justificare
P_115	"Amenajarea unui parc de 5 ha în centrul comunei"	Acceptat parțial	Ideea este acceptată, dar pe o suprafață de 1.5 ha, din cauza constrângerilor juridice (regim de proprietate privată fragmentat pe restul suprafeței).
P_132	"Construirea unei zone industriale în lunca râului"	Respins	Amplasamentul propus este incompatibil cu legislația de mediu (Legea Apelor nr. 107/1996), aflându-se în zona de protecție a cursului de apă.

14.4. Concluziile Procesului de Consultare

Procesul de consultare publică a fost un demers amplu și substanțial, care a validat strategic direcția de dezvoltare a PUG-ului, confirmând un consens comunitar asupra principalelor direcții de acțiune.

Este necesară distilarea întregului proces într-un set de concluzii și lecții învățate. O recomandare concretă este crearea unui "Observator al Dezvoltării Locale", o structură civică sau un comitet în cadrul consiliului local, care să monitorizeze periodic implementarea PUG pe baza lecțiilor învățate în acest proces.

Viziunea strategică a PUG pentru Comuna Săpata, formulată ca mandat explicit din partea comunității, este: "Modernizare cu respect pentru identitatea rurală, asigurând o dezvoltare echilibrată și policentrică". Acest dublu deziderat reprezintă axa centrală care trebuie să ghideze toate deciziile de planificare.

Alte concluzii relevante, cu implicații concrete pentru viitor, includ:

- 1. Identificarea disparităților teritoriale:** Reducerea acestor decalaje prin investiții prioritare în satele periferice trebuie să devină un obiectiv transversal al PUG. Implicația este adoptarea unei strategii policentrice, care să consolideze fiecare sat ca un mic centru de servicii.
- 2. Eficacitatea abordării mixte:** Metodologic, s-a demonstrat că o campanie de informare pro-activă, combinată cu metode cantitative și calitative, este esențială pentru o participare publică reală. Această abordare ar trebui să devină un standard pentru viitoarele inițiative ale administrației locale.

3. **Consolidarea încrederii:** Raportul nu reprezintă doar o obligație legală, ci și un pact de încredere. Continuarea dialogului prin întâlniri anuale de evaluare a implementării PUG este crucială pentru a menține această încredere și pentru a asigura adaptarea continuă a planului la nevoile comunității.

15. CONCLUZII ȘI RECOMANDĂRI STRATEGICE PENTRU PUG

Acest capitol final distilează esența analizelor prezentate în întregul studiu, având rolul de a transforma diagnoza teritorială într-o viziune strategică acționabilă. Funcționând ca o punte între diagnoză și acțiune, demersul formulează concluzii transversale și le traduce într-un set de recomandări concrete și ierarhizate pentru Planul Urbanistic General (PUG) și Regulamentul Local de Urbanism (RLU) al comunei Săpata. Astfel, oferă planificatorilor și administrației locale un instrument de lucru pragmatic, care fundamentează deciziile de dezvoltare pe date validate și pe prioritățile exprimate de comunitate. Traseul informațional este explicit: **sursă** (totalitatea analizelor din capitolele anterioare) → **analiză** (sinteza SWOT și ierarhizarea problemelor) → **interpretare** (formularea unei viziuni strategice de dezvoltare) → **impact** (traducerea viziunii în recomandări specifice pentru PUG/RLU).

Fundamentul acestui demers de sinteză este integrarea tuturor datelor și analizelor anterioare, de la cadrul legal și metodologia consultării publice (Cap. 2-4), la percepția detaliată asupra calității vieții (Cap. 5), a locuirii (Cap. 6), serviciilor (Cap. 7), dotărilor de agrement (Cap. 8) și infrastructurii (Cap. 9). Se pune un accent deosebit pe ierarhizarea intervențiilor, propunând o eșalonare a acestora pe termen scurt, mediu și lung. Această abordare este esențială pentru a asigura fezabilitatea implementării PUG în contextul resurselor limitate, transformându-l într-un instrument de management strategic, nu doar într-o simplă viziune.

15.1. Sinteza Concluziilor Studiului

CONSTATARE: Comuna Săpata se află într-un punct de inflexiune, caracterizat de o tensiune fundamentală între identitatea sa rurală, profund apreciată de locuitori (liniște, natură, coeziune comunitară), și aspirațiile legitime de modernizare a infrastructurii și a serviciilor publice, așa cum reiese din analiza viziunilor comunitare (Cap. 10). O a doua concluzie majoră, demonstrată de hărțile de percepție (Cap. 12), este existența unor disparități teritoriale semnificative între satele componente, cu un decalaj clar de dezvoltare între zona centrală și satele periferice. A treia concluzie fundamentală este legată de capitalul uman și social: un puternic atașament față de comunitate este contrabalansat de lipsa acută a locurilor de muncă, factor ce alimentează migrația tinerilor.

PROBLEMĂ CLARĂ: Provocarea centrală de planificare este gestionarea simultană a riscurilor (stagnare economică, urbanizare haotică, fragmentare socială) și valorificarea oportunităților (potențialul agricol și turistic, disponibilitatea fondurilor europene). Riscul unei dezvoltări reactive și necoordonate este iminent, putând conduce fie la stagnare economică și declin demografic, fie la o urbanizare haotică ce ar eroda specificul local. Disparitățile teritoriale (cele mai vizibile în KILO_CAROURILE [Xo3, Yo2] și [Xo9, Yo4]) generează fragmentare socială și ineficiență, în timp ce lipsa oportunităților economice subminează sustenabilitatea pe termen lung a comunității.

CONSECINȚĂ + IMPLICAȚIE PUG/RLU: Este necesară elaborarea unui PUG vizionar, care să gestioneze aceste tensiuni în mod strategic, propunând un model de dezvoltare echilibrat și policentric. PUG-ul trebuie să acționeze ca un instrument proactiv, ghidând investițiile către un scop comun: creșterea calității vieții, cu respect pentru patrimoniul natural și cultural, reducerea disparităților teritoriale și crearea unui cadru favorabil dezvoltării economice locale. PUG-ul va operaționaliza modelul de dezvoltare echilibrat și policentric prin definirea unei ierarhii de centre de servicii și prin alocarea de funcțiuni și indicatori urbanistici specifici pentru fiecare.

Tabelul 13 - Analiză SWOT a comunei

PUNCTE TARI (Strengths)	PUNCTE SLABE (Weaknesses)	OPORTUNITĂȚI (Opportunities)	AMENINȚĂRI (Threats)
1. Cadru natural atractiv, liniște și calitate a mediului percepută ca fiind ridicată.	1. Deficit major de infrastructură rutieră (drumuri neasfaltate) și utilități (canalizare) în satele periferice.	1. Potențial agricol și turistic nevalorificat, susținut de interesul comunității pentru dezvoltarea acestor sectoare.	1. Declin demografic accelerat, în special prin migrația tinerilor, cauzat de lipsa locurilor de muncă.
2. Comunitate coezivă, cu un puternic sentiment de apartenență și atașament față de loc.	2. Lipsa acută și distribuția inegală a spațiilor publice de calitate (parcuri, locuri de joacă, dotări culturale și sportive).	2. Disponibilitatea fondurilor naționale și europene pentru modernizarea infrastructurii rurale și dezvoltare locală.	2. Dezvoltare imobiliară necontrolată și ne-ghidată, care riscă să erodeze specificul arhitectural și peisagistic rural.

PUNCTE TARI (Strengths)	PUNCTE SLABE (Weaknesses)	OPORTUNITĂȚI (Opportunities)	AMENINȚĂRI (Threats)
3. Potențial civic demonstrat prin participarea activă la procesul de consultare publică.	3. Insuficiența și calitatea scăzută a serviciilor publice, în special în domeniul sanitar și educațional preșcolar.	3. Creșterea cererii pentru produse locale și agroturism, ca oportunitate de diversificare economică.	3. Adâncirea disparităților de dezvoltare între satele comunei, ceea ce poate duce la fragmentare socială.

Analiză Strategică SWOT: Intersecția dintre elementele analizei SWOT relevă direcții strategice clare. **Strategia SO (Maxi-Maxi):** Punctele Tari (cadru natural, comunitate) trebuie utilizate activ pentru a valorifica Oportunitățile (turism, produse locale). PUG-ul poate facilita acest lucru prin crearea unui cadru reglementar favorabil agroturismului. **Strategia WO (Mini-Maxi):** Punctele Slabe (infrastructură, servicii) pot fi atenuate prin atragerea de fonduri UE (Oportunitate), transformând deficitul actual într-un motor de modernizare. **Strategia ST (Maxi-Mini):** Punctele Tari (identitate locală puternică) trebuie folosite pentru a contracara Amenințările (dezvoltare haotică), prin implementarea unor reglementări urbanistice care protejează caracterul rural. **Strategia WT (Mini-Mini):** Acțiunile trebuie să se concentreze pe ruperea cercului vicios în care Punctele Slabe (lipsa locurilor de muncă) alimentează Amenințările (declinul demografic).

15.2. Recomandări pentru Calitatea Locuirii și a Spațiului Public

CONSTATARE: Studiul relevă existența unor disparități semnificative în calitatea fondului construit și un deficit acut de spații publice de calitate, cu doar 10,5 mp de spațiu verde amenajat per locuitor, mult sub recomandările OMS, așa cum arată analiza din Cap. 8.

PROBLEMĂ CLARĂ: Dezvoltarea neghidată riscă să ducă la degradarea peisajului rural și la adâncirea decalajelor între sate. Argumentând din perspectiva sustenabilității pe termen lung, degradarea peisajului nu este doar o problemă estetică, ci una care afectează atractivitatea pe termen lung a comunei, implicit valoarea proprietăților și potențialul turistic.

CONSECINȚĂ + IMPLICAȚIE PUG/RLU: Regulamentul Local de Urbanism (RLU) trebuie să devină un instrument activ de promovare a calității arhitectural-urbanistice. Se recomandă trei direcții strategice:

1. **Îmbunătățirea fondului locativ și integrarea construcțiilor noi:** a) Elaborarea unui ghid de proiectare anexat la RLU, cu recomandări specifice privind volumetria, materialele (ex: promovarea utilizării lemnului și a tencuielilor tradiționale) și paleta cromatică admisă în zonele de interes. b) Condiționarea autorizării construcțiilor noi de asigurarea unui standard minim de dotare a parcelei (ex: minim 10% spațiu verde plantat, asigurarea a 1,5 locuri de parcare/unitate locativă). c) Facilitarea accesului la programe de finanțare pentru reabilitarea locuințelor vechi, în special în zonele vulnerabile precum KILO_CAROUL [X03, Y02].
2. **Crearea unei rețele echitabile de spații publice:** a) PUG va delimita terenurile identificate pentru noi parcuri și locuri de joacă în satele deficitare (cu prioritate în HECTA_CAROURILE [X03, Y02] · ($\Delta X=400$ m, $\Delta Y=500$ m) și [X09, Y04] · ($\Delta X=300$ m, $\Delta Y=200$ m)) și le va încadra în Unitatea Teritorială de Referință (UTR) de tip ZV (Zonă Verde), instituind un regim de protecție. b) Modernizarea spațiilor publice existente și deschiderea acestora către comunitate, inclusiv prin parteneriate public-private. c) Valorificarea potențialului natural prin amenajarea de "coridoare verzi-albastre", precum malul râului Cotmeana în KILO_CAROURILE [X07, Y07] și [X07, Y08], cu reglementări specifice în RLU.
3. **Creșterea siguranței în spațiul public:** a) Extinderea rețelei de iluminat public pe străzile secundare identificate ca nesigure (ex: tronsonul din [X03, Y02]), cu un indicator de performanță de acoperire de 95% a intravilanului în 5 ani. b) Implementarea unui program multianual de construire a trotuarelor de-a lungul drumurilor principale, cu o țintă de 5 km de trotuar nou în primii 3 ani. c) Introducerea de măsuri de calmare a traficului (ex: limitare de viteză, treceri de pietoni supraînălțate) în proximitatea școlilor, precum în HECTA_CAROUL [X06, Y05] · ($\Delta X=300$ m, $\Delta Y=200$ m).

15.3. Recomandări pentru Mobilitate și Infrastructură

CONSTATARE: Modernizarea infrastructurii rutiere și a rețelelor de utilități reprezintă prioritatea absolută pentru comunitate, peste 70% dintre propunerile colectate (conform analizei din Cap. 10) vizând aceste domenii.

PROBLEMĂ CLARĂ: Există un decalaj major între starea actuală a infrastructurii, în special în satele periferice (ex: KILO_CAROURILE [X03, Y02], [X09, Y04]), și un standard de viață decent. Încadrând problema în conceptul de "accesibilitate universală", infrastructura precară limitează accesul la servicii, oportunități și viață socială, funcționând ca un mecanism de excluziune.

CONSECINȚĂ + IMPLICAȚIE PUG/RLU: Este necesar un program de investiții ierarhizat. Planșele de reglementare și RLU trebuie să reflecte clar aceste priorități, stabilind trasee și coridoare tehnice pentru o dezvoltare coerentă.

1. Finalizarea modernizării rețelei rutiere: a) Prioritate 1 (Termen Scurt: 0-3 ani):

Asfaltarea drumurilor din intravilanul satelor care înregistrează cel mai mare deficit, cu precădere DC15 (KILOCAROURILE [X03, Y02] și [X04, Y03]) și drumurile satești din Popești (KILOCAROU [X09, Y04]). b) **Prioritate 2 (Termen Mediu: 3-7 ani):** Reabilitarea drumurilor comunale asfaltate cu grad avansat de uzură. c) **Măsură transversală:** Amenajarea sistematică a șanțurilor pluviale și a podețelor odată cu lucrările de modernizare.

2. Extinderea și finalizarea rețelelor de utilități: a) Prioritate 1 (Termen Scurt):

Elaborarea studiilor de fezabilitate pentru extinderea rețelei de canalizare în toate satele. b) **Prioritate 2 (Termen Mediu):** Execuția lucrărilor de extindere a rețelei de canalizare, corelată cu modernizarea drumurilor. c) **Măsură transversală:** Planșele de reglementare ale PUG vor include Coridoare Tehnice de Protecție pentru toate rețelele de utilități propuse, pentru a preveni dezvoltările haotice.

3. Crearea unei infrastructuri pentru mobilitate durabilă: a) Includerea în PUG a unei rețele de trotuare de-a lungul tuturor drumurilor principale. b) Proiectarea unei rețele de piste pentru biciclete care să lege satele principale. c) Îmbunătățirea serviciului de transport public și modernizarea rețelei de iluminat public.

15.4. Recomandări pentru Servicii și Dotări și Priorități de Intervenție

CONSTATARE: Există un deficit semnificativ în oferta și calitatea serviciilor publice, cu o distribuție inegală și o sub-dimensionare care reduce atractivitatea comunei, problemă exacerbată de ponderea ridicată a populației vârstnice care necesită acces facil la servicii sanitare.

PROBLEMĂ CLARĂ: Calitatea scăzută a dotărilor educaționale, sanitare și culturale afectează direct calitatea vieții și reprezintă un factor de expulzie pentru familiile tinere. Investițiile în educație și sănătate nu sunt doar cheltuieli sociale, ci investiții strategice în "capitalul uman", esențiale pentru dezvoltarea pe termen lung.

CONSECINȚĂ + IMPLICAȚIE PUG/RLU: PUG-ul trebuie să planifice o rețea echilibrată de dotări publice, care să asigure un acces echitabil la servicii de calitate, și să prioritizeze investițiile în funcție de urgența și impactul comunitar.



1. Investiția în infrastructura educațională și sanitară: a) Prioritate 1 (Termen Scurt):

Reabilitarea și modernizarea tuturor școlilor și grădinițelor. PUG va rezerva un teren de 3.000 mp cu o capacitate de minim 100 de locuri în KILO_CAROUL [Xo6, Yo6] pentru o nouă grădiniță cu program prelungit. b) **Prioritate 2 (Termen Mediu):** Extinderea serviciilor medicale prin înființarea unui centru de permanență în satul Drăgănești.

2. Crearea unei rețele de dotări culturale și de agrement: a) Prioritate 1 (Termen Scurt):

Amenajarea a cel puțin trei noi locuri de joacă în HECTA_CAROURILE [Xo3, Yo2] · ($\Delta X=400$ m, $\Delta Y=500$ m), [Xo9, Yo4] · ($\Delta X=300$ m, $\Delta Y=200$ m) și în satul Lipia. b) **Prioritate 2 (Termen Mediu):** Modernizarea bazei sportive a școlii centrale și amenajarea unui Parc Sportiv în KILO_CAROUL [Xo8, Yo6].

3. Stimularea dezvoltării economice: a) Prioritate 1 (Termen Scurt):

Identificarea și protejarea prin PUG a terenurilor cu potențial agricol ridicat. b) **Prioritate 2 (Termen Mediu):** PUG va încadra terenul propus pentru o piață locală sau centru de colectare în KILO_CAROUL [Xo7, Yo6] în UTR de tip CA (Comerț și Alimentație Publică). c) **Prioritate 3 (Termen Mediu-Lung):** Delimitarea zonelor cu potențial turistic și reconversia terenului fostului CAP din HECTA_CAROUL [Xo9, Yo4] · ($\Delta X=700$ m, $\Delta Y=800$ m).

Tabelul 14 - Prioritizarea recomandărilor pe domenii

Domeniu	Recomandare Strategică	Orizont de Timp	Impact Estimativ
Infrastructură	Asfaltare drumuri comunale și satești deficitare	Termen Scurt	Foarte Ridicat
Infrastructură	Extindere rețea de canalizare	Termen Scurt/Mediu	Foarte Ridicat
Dotări	Reabilitare și modernizare școli și grădinițe	Termen Scurt	Foarte Ridicat
Dotări	Amenajare locuri de joacă în sate deficitare	Termen Scurt	Ridicat



Domeniu	Recomandare Strategică	Orizont de Timp	Impact Estimativ
Economic	Protejare terenuri agricole și alocare teren piață	Termen Scurt/Mediu	Ridicat
Locuire	Elaborare ghid de proiectare și reguli estetice	Termen Scurt	Mediu
Mobilitate	Amenajare trotuare pe drumurile principale	Termen Mediu	Ridicat
Dotări	Construcție grădiniță cu program prelungit	Termen Mediu	Foarte Ridicat
Economic	Dezvoltare infrastructură turistică și agroturism	Termen Mediu/Lung	Mediu

Justificarea Prioritizării: Ierarhizarea se bazează pe o metodologie care corelează trei factori:

- 1) **Urgența Comunitară** (frecvența și intensitatea cu care o problemă a fost semnalată în cadrul consultării publice),
- 2) **Impactul Strategic Estimativ** (potențialul intervenției de a genera beneficii pe termen lung și de a rezolva probleme structurale), și 3) **Fezabilitatea Tehnică și Financiară** (posibilitatea de a implementa proiectul în orizontul de timp propus). Intervențiile pe termen scurt sunt cele care răspund unor nevoi critice, au un impact vizibil și sunt fezabile imediat.

Acest set de recomandări ierarhizate formează nucleul strategic al propunerii de dezvoltare pentru Comuna Săpata. Implementarea lor necesită un efort susținut, iar rolul Planului Urbanistic General este de a crea cadrul spațial și normativ care să facă posibilă această dezvoltare. Cu toate acestea, un PUG nu este un document static, ci un proces continuu. De aceea, se propune instituirea unui mecanism de monitorizare anuală a implementării și de revizuire periodică, asigurând o "guvernanță adaptativă" care permite ajustarea strategiei în funcție de noile provocări și oportunități, garantând astfel că viitorul comunei este unul echilibrat, sustenabil și permanent aliniat la viziunea locuitorilor săi.