

STUDIU DE OPORTUNITATE

Stabilirea Modalităţii de Organizare şi Gestiune a Serviciului Public de Transport Local de Călători

pe aria unităţilor administrativ
teritoriale membre ale Asociaţiei
de Dezvoltare Intercomunitară
pentru Transport Public Piteşti.

August 2021

Cuprins

1. CAPITOLUL I – OBIECTUL STUDIULUI	3
2. CAPITOLUL II – DESCRIEREA ȘI IDENTIFICAREA ARIEI TERITORIALE, A SERVICIULUI ȘI A SISTEMULUI A CĂRUI GESTIUNE URMEAZĂ SĂ FIE DELEGATĂ	4
2.1. Aria de desfășurare a serviciului	4
2.2. Prezentarea unităților administrative membre ale Asociației de Dezvoltare Intercomunitară pentru Transport Public Pitești	4
3. CAPITOLUL III- DESCRIEREA SERVICIULUI PUBLIC DE TRANSPORT LOCAL DE CĂLĂTORI.....	6
3.1. Baza legală pentru funcționarea și organizarea serviciului.....	6
3.2. Organizarea existentă a serviciului public de transport local de călători	21
3.3. Descrierea serviciului public de transport local de călători și a operatorului SC PUBLITRANS 2000 SA	24
3.3.1. Scurt istoric al operatorului SC PUBLITRANS 2000 SA	24
3.3.2. Situatia actuală.....	24
3.4. Politica tarifară și socială	30
3.5. Indicatori de performanță și calitate ai serviciului	32
3.6. Sursele de finanțare ale activităților	32
3.7. Analiza SWOT	33
3.8. Strategia de dezvoltare a serviciului public local de călători	35
3.8.1. Strategia de dezvoltare a serviciului public local de călători-documente strategice și proiecte europene 2014-2023	35
3.8.2. Strategia de dezvoltare a transportului public local pe aria de competență a unităților administrativ teritoriale membre ale Asociației de Dezvoltare Intercomunitară pentru Transport Public Pitești.....	41
3.8.3. Strategia de dezvoltare pe anii 2022-2030 a SC PUBLITRANS 2000 SA	43
3.9. Motivele de ordin economic, financiar, social si de mediu care justifica realizarea serviciului de către SC PUBLITRANS 2000 SA.....	48
4. CAPITOLUL IV –MODALITATEA DE GESTIUNE A SERVICIULUI PUBLIC DE TRANSPORT LOCAL DE CĂLĂTORI ÎN CADRUL ASOCIAȚIEI.....	51
4.1. Opțiunea 1- Gestiune directă prin atribuire directă către SC PUBLITRANS 2000 SA	51
4.2. Opțiunea 2- Gestiune delegată prin atribuire competitivă	54
4.3. Opțiunea 3- Gestiune directă prin atribuire directă către PUBLITRANS 2000 SA a unui număr de trasee și gestiune delegată peirn atribuire competitivă pe anumite trasee	56
4.4. Analiza Opțiunilor- Avantaje, Dezavantaje, Riscuri, Oportunități	56
5. CAPITOLUL V –CONCLUZII ȘI ETAPE URMĂTOARE PENTRU IMPLEMENTARE	64

1. CAPITOLUL I – OBIECTUL STUDIULUI

Acest studiu a fost realizat în vederea inițierii procedurii privind atribuirea contractului de delegare a gestiunii Serviciului Public de Transport Local de Călători de către Asociația de Dezvoltare Intercomunitară pentru Transport Public Pitești;

Serviciul ce face obiectul acestui studiu este serviciul de transport public local de călători, ce **intră în sfera serviciilor comunitare de utilități publice** reglementate de Legea nr. 51/2006. **Serviciul comunitar de utilitate publică** asigură satisfacerea nevoilor esențiale de utilitate și interes public general cu caracter social ale colectivităților locale.

În acest sens, serviciul de transport public local de călători ce face obiectul acestui studiu este serviciu de interes economic general.

În conformitate cu **articolului 7, alineatul (2) din** Regulamentul (CE) nr. 1370/2007 al Parlamentului European și al Consiliului din 23 octombrie 2007 privind serviciile publice de transport feroviar și rutier de călători și de abrogare a Regulamentelor (CE) nr. 1191/69 și nr. 1107/70 ale Consiliului,

“Fiecare autoritate competentă ia măsurile necesare pentru a se asigura că, cu cel puțin un an înainte de lansarea invitației de participare la procedura competitivă de atribuire sau cu un an înainte de atribuirea directă, sunt publicate în Jurnalul Oficial al Uniunii Europene cel puțin următoarele informații:

- (a) numele și adresa autorității competente;
- (b) tipul de atribuire vizat;
- (c) serviciile și zonele potențial vizate de atribuirea respectivă.”

De asemenea, Regulamentul (CE) 2016/2338 al Parlamentului European și al Consiliului din 14 decembrie 2016 de modificare a Regulamentului (CE) nr. 1370/2007 în ceea ce privește deschiderea pieței pentru serviciile de transport feroviar intern de călători, completează prin art. 1, punctul 8, lit b), informațiile minime necesare a fi publicate în Jurnalul Oficial al Uniunii Europene cu „(d) data de început și durata preconizate ale contractului de servicii publice.”

Asociația de Dezvoltare Intercomunitară pentru Transport Public Pitești (numită în continuare *Asociația*), s-a constituit în martie 2021 ca asocierie a Municipiului Pitești, Județul Argeș și comunele: Bascov, Bradu și Mărăcineni, cu scopul **înființării, organizării, reglementării, exploatării, monitorizării și gestionării în comun a serviciului de transport public local pe raza administrativ teritorială a unităților administrativ-teritoriale membre precum și pentru modernizarea /dezvoltarea sistemelor de utilități publice aferente serviciului.**

Asociația de Dezvoltare Intercomunitară pentru Transport Public Pitești este o persoană juridică de drept privat, de interes public, înființată în temeiul prevederilor art.11-13 din Legea nr.215/2001 privind administrația publică locală, cu modificările și completările ulterioare și a Ordonanței Guvernului nr. 26/2000 cu privire la asociații și fundații, împreună cu celelalte prevederi ale legislației române, precum și cu prevederile Actului Constitutiv și Statutului asociației.

Pentru realizarea obiectivelor privind transportul public local, asociații mandatează Asociația, prin statutul său, să exercite în numele și pentru unitățile administrativ-teritoriale membre, atribuții legate de serviciul public de transport local privind planificarea, reglementarea, atribuirea, contractarea, monitorizarea și controlul serviciului, tarifarea și taxarea, realizarea și implementarea programelor de dezvoltare.

Pentru stabilirea de către Asociația de Dezvoltare Intercomunitară pentru Transport Public Pitești a datelor necesare pentru publicarea anunțului de intenție privind procedura de atribuire a serviciilor

publice de transport local de călători, este necesar ca acest studiu să detalieze modalitățile de Organizare și Gestiune a Serviciului Public de Transport Local de Călători.

Studiul cuprinde următoarele:

- descrierea și identificarea serviciului, a ariei teritoriale și a sistemului a cărui gestiune urmează să fie delegată;
- situația economico-financiară actuală a serviciului și starea tehnică a sistemului aferent acestuia;
- investițiile necesare pentru modernizarea, îmbunătățirea calitativă și cantitativă, precum și a condițiilor sociale și de mediu și extinderea serviciului;
- motivele de ordin economic, financiar, social și de mediu, care justifică delegarea gestiunii;
- durata estimată a contractului de delegare.

Prezentul studiu argumentează necesitatea și oportunitatea organizării serviciului de transport public local de călători ce face obiectul studiului prin gestiune directă, cu atribuire directă în condițiile art. 28 (2¹) din Legea 51/2006, către operatorul S.C. PUBLITRANS 2000 S.A., pe o durată de 10 ani.

2. CAPITOLUL II – DESCRIEREA ȘI IDENTIFICAREA ARIEI TERITORIALE, A SERVICIULUI ȘI A SISTEMULUI A CĂRUI GESTIUNE URMEAZĂ SĂ FIE DELEGATĂ

2.1. Aria de desfășurare a serviciului

Serviciul public de transport local de călători se va desfășura pe raza administrativ - teritorială a unităților administrativ-teritoriale membre ale Asociației de Dezvoltare Intercomunitară pentru Transport Public Pitești, și anume Municipiul Pitești și Comunele Bascov, Bradu și Mărăcineni. Chiar dacă în asociație este membru și Consiliul Județean Argeș, aria de acoperire a studiului este reprezentată de cele 4 localități.

2.2. Prezentarea unităților administrative membre ale Asociației de Dezvoltare Intercomunitară pentru Transport Public Pitești

Municipiul Pitești este situat în partea central-sudică a României, între Carpații Meridionali și Dunăre. Orașul se află la confluența râului Argeș cu Râul Doamnei, în punctul de intersecție al paralelei de 44°51'30" latitudine nordică cu meridianul de 24°52' longitudine estică.

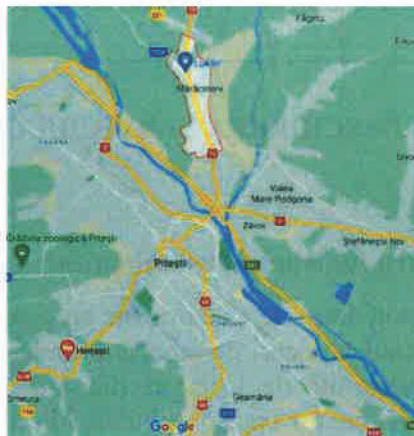
Suprafața Municipiului Pitești este de 111,17 km². Prima atestare documentară datează din 20 mai 1388 când domnul Mircea cel Bătrân întărește Mănăstirea Cozia, „o moară în hotarul Piteștilor”.

Orașul propriu-zis, așezat între dealuri înalte, pe terasele râului Argeș, are un topoclimat de vale, calm și moderat. Temperatura medie anuală variază între 9° și 10 °C, media lunii ianuarie fiind de -2,4 °C, iar cea a lunii iulie de +20,8 °C. Precipitațiile atmosferice depășesc media pe țară, oscilând între 680 și 700 mm anual.



Municipiul Pitești este pol de dezvoltare urbană, conform HG 998/2008, cu modificările și completările ulterioare, fiind municipiul reședință a Județului Argeș.

Comunele Bascov, Bradu și Mărăcineni sunt limitrofe Municipiului Pitești.



La nivelul Municipiului Pitești se remarcă un fenomen demografic în acord cu tendințele naționale, și anume, scăderea populației stabile.

Populația Municipiului Pitești a cunoscut o scădere continuă, în medie pe an de 0,40%. Astfel, la nivelul anului 2017, populația stabilă la 1 ianuarie era de 175.653 persoane. În ultimii 11 ani, localitățile limitrofe municipiului prezintă o creștere a populației, cea mai mare creștere procentuală fiind în comunele Bradu și Moșoaia. Toate trei comunele membre ale Asociației au înregistrat creșterea populației.

Din punct de vedere al densității populației, Municipiul Pitești are, la nivelul anului 2017, o densitate de 4.290,50 loc/kmp, mult peste densitatea comunelor din cadrul ariei de analiză care au o densitate cuprinsă în intervalul 60 - 260 loc/kmp și a orașelor de 680,07 loc/kmp pentru orașul Mioveni și 272,66 loc/kmp pentru orașul Ștefănești.

Conform datelor, cartierele cu cea mai mare populație sunt: Găvana, Trivale și Prundu, iar cartierele cu cea mai mare densitate sunt: Banat, Negru Vodă și Trivale.

Conform INSSE Argeș, la 1 ianuarie 2020, populația aferentă UAT-urilor membre ale Asociației, după domiciliu, era:

Localitate	1 ianuarie 2020
Municipiul Pitești	172.982
Comuna Bascov	10.868
Comuna Bradu	8.451
Comuna Mărăcineni	5.463
Județul Argeș	632.124

În ceea ce privește prognoza populației, în cadrul Planului de Mobilitate Urbană Durabilă Pitești a fost realizată prognoza până în anul 2030. Planul de mobilitate acoperă aria teritorială a membrilor Asociației.

Localitate	2020	2025	2030
Municipiul Pitești	173.583	170.244	166.959
Comuna Bascov	11.333	12.302	13.354
Comuna Bradu	9.107	10.896	13.037
Comuna Mărăcineni	5.625	6.062	6.532

3. CAPITOLUL III- DESCRIEREA SERVICIULUI PUBLIC DE TRANSPORT LOCAL DE CĂLĂTORI

3.1. Baza legală pentru funcționarea și organizarea serviciului

Serviciul public de transport local de călători este serviciu de interes economic general, fiind baza mobilității și a accesibilității la locuri de muncă, la servicii sociale, de învățământ, culturale și de sănătate pentru toate categoriile de locuitori din aria administrativ teritorială a Asociației de Dezvoltare Intercomunitară pentru Transport Public Pitești.

Principalele prevederi legale care definesc serviciul public de transport local în contextul existenței unei asociații de dezvoltare intercomunitară sunt prezente în cele ce urmează:

• **Legea nr. 51/2006 a serviciilor comunitare de utilități publice – republicată, cu modificări și completări** - stabilește cadrul juridic și instituțional unitar, obiectivele, competențele, atribuțiile și instrumentele specifice necesare înființării, organizării, gestionării, finanțării, exploatării, monitorizării și controlului furnizării/prestării reglementate a serviciilor comunitare de utilități publice. Relevante pentru scopul studiului sunt următoarele articole:

- **art. 2 a) asociație de dezvoltare intercomunitară având ca scop serviciile de utilități publice** - asociația de dezvoltare intercomunitară definită potrivit prevederilor Legii administrației publice locale nr. 215/2001, republicată, cu modificările și completările ulterioare, având ca obiectiv înființarea, organizarea, reglementarea, finanțarea, exploatarea, monitorizarea și gestionarea în comun a serviciilor de utilități publice furnizate/prestate pe raza de competență a unităților administrativ-teritoriale membre, precum și realizarea în comun a unor proiecte de investiții publice de interes zonal ori regional destinate înființării, modernizării și/sau dezvoltării, după caz, a sistemelor de utilități publice aferente acestor servicii;

g) operator de servicii de utilități publice, denumit și operator - persoana juridică de drept public sau de drept privat cu capital public, privat sau mixt, înregistrată în România, într-un stat membru al Uniunii Europene ori în alt stat, care asigură nemijlocit furnizarea/prestarea, în condițiile reglementărilor în vigoare, a unui serviciu de utilități publice sau a uneia sau mai multor activități din sfera serviciilor de utilități publice;

h) operator regional - operatorul societate reglementată de Legea societăților comerciale nr. 31/1990, republicată, cu modificările și completările ulterioare, cu capital social integral al unora sau al tuturor unităților administrativ-teritoriale membre ale unei asociații de dezvoltare intercomunitară având ca scop serviciile de utilități publice. Operatorul regional asigură furnizarea/prestarea serviciului/activității de utilități publice pe raza de competență a unităților administrativ-

teritoriale asociate, exploatarea sistemelor de utilități publice aferente acestora, precum și implementarea programelor de investiții publice de interes zonal ori regional destinate înființării, modernizării și/sau, după caz, dezvoltării infrastructurii tehnico-edilitare aferente acestor servicii/activități, realizate în comun în cadrul asociației. Operatorul regional se înființează în baza hotărârilor adoptate de autoritățile deliberative ale unităților administrativ-teritoriale membre ale unei asociații de dezvoltare intercomunitară având ca scop serviciile de utilități publice, fie prin înființarea unei noi societăți, fie prin participarea la capitalul social al unuia dintre operatorii existenți deținut de o unitate administrativ-teritorială membră a asociației de dezvoltare intercomunitară în conformitate cu prevederile Legii nr. 31/1990, republicată, cu modificările și completările ulterioare. Operatorul regional este asimilat organismelor prestatoare de servicii publice prevăzute de Ordonanța de urgență a Guvernului nr. 64/2009 privind gestionarea financiară a instrumentelor structurale și utilizarea acestora pentru obiectivul convergență, aprobată cu modificări prin Legea nr. 362/2009, cu modificările și completările ulterioare;

- **art. 8 alin. 3 lit. d)** În exercitarea competențelor și atribuțiilor ce le revin în sfera serviciilor de utilități publice, autoritățile administrației publice locale adoptă hotărâri în legătură cu alegerea modalității de gestiune a serviciilor de utilități publice și darea în administrare sau, după caz, punerea la dispoziție a sistemelor de utilități publice destinate furnizării/prestării acestora.

-**art.10 alin (4)** Unitățile administrativ-teritoriale **pot mandata**, în condițiile legii, asociațiile de dezvoltare intercomunitară având ca scop serviciile de utilități publice, prin hotărâri ale autorităților lor deliberative, să exercite, pe seama și în numele lor, **dreptul de a delega gestiunea serviciilor de utilități publice transferate în responsabilitatea asociațiilor**, inclusiv dreptul de a pune la dispoziție sistemele de utilități publice aferente serviciilor de utilități publice transferate. În acest scop, hotărârile autorităților administrației publice locale privind mandatarea și actele juridice de constituire a oricărei asociații trebuie să conțină prevederi detaliate și complete privind condițiile de exercitare de către aceasta a mandatului special încredințat.

alin.(5) Unitățile administrativ-teritoriale pot mandata asociațiile de dezvoltare intercomunitară având ca scop serviciile de utilități publice, în condițiile stabilite prin actul constitutiv și statutul asociației, să exercite, în numele și pe seama lor, atribuțiile, drepturile și obligațiile prevăzute la art. 8 alin. (3), art. 9 și art. 22 alin. (3) și (4), cu excepția celor prevăzute la art. 8 alin. (3) lit. b)-d), f)-h) și art. 9 alin. (1) lit. d). **Exercitarea atribuțiilor, drepturilor și obligațiilor prevăzute la art. 8 alin. (3) lit. a), d¹), d²), i)-k), art. 9 alin. (2) lit. g), art. 27, art. 29 alin. (2) și art. 30 alin. (5) este condiționată de primirea în prealabil a unui mandat special din partea autorităților deliberative ale unităților administrativ-teritoriale membre ale asociației.**

- **art. 8 alin. (3) lit. a), d¹), d²), i)-k) -activitățile la care se referă art. 10 alin. 5:**

a) elaborarea și aprobarea strategiilor proprii privind dezvoltarea serviciilor a programelor de reabilitare, extindere și modernizare a sistemelor de utilități publice existente, precum și a programelor de înființare a unor noi sisteme, inclusiv cu consultarea operatorilor;

d¹) aprobarea documentației de atribuire, care va include obligatoriu proiectul contractului de delegare a gestiunii ce urmează a fi atribuit și anexele obligatorii la acestea - în cazul gestiunii delegate;

- d²) aprobarea modificării contractelor de delegare a gestiunii;
- i) elaborarea și aprobarea regulamentelor serviciilor, a caietelor de sarcini, a contractelor de furnizare/prestare a serviciilor și a altor acte normative locale referitoare la serviciile de utilități publice, pe baza regulamentelor-cadru, a caietelor de sarcini-cadru și a contractelor-cadru de furnizare/prestare ori a altor reglementări-cadru elaborate și aprobate de autoritățile de reglementare competente;
- j) stabilirea și aprobarea anuală a taxelor pentru finanțarea serviciilor comunitare de utilități publice, în situațiile prevăzute de legile speciale;
- k) aprobarea stabilirii, ajustării sau modificării prețurilor și tarifelor, după caz, în condițiile legii speciale, cu respectarea normelor metodologice/procedurilor elaborate și aprobate de autoritățile de reglementare competente;

art. 9 alin. (2) lit. g)- activitățile la care se referă art. 10 alin. 5:

Raporturile juridice dintre autoritățile administrației publice locale și operatori, stabilite în baza prevederilor prezentei legi, sunt supuse normelor juridice de drept public sau privat, după caz. În vederea îndeplinirii obligațiilor prevăzute la alin. (1) autoritățile administrației publice locale au, în relația cu operatorii serviciilor de utilități publice, următoarele drepturi:

g) să refuze, în condiții justificate, aprobarea prețurilor și tarifelor propuse de operator;

art. 27- activitățile la care se referă art. 10 alin. 5:

(1) Regulile de guvernanta corporativă prevăzute de Ordonanța de urgență a Guvernului nr. 109/2011 privind guvernanta corporativă a întreprinderilor publice, cu modificările și completările ulterioare, aprobată cu modificări și completări prin Legea nr. 111/2016, se aplică în mod corespunzător și operatorilor regionali prevăzuți la art. 2 lit. h).

(2) În sensul dispozițiilor art. 2 pct. 3 din Ordonanța de urgență a Guvernului nr. 109/2011 cu modificările și completările ulterioare, aprobată cu modificări și completări prin Legea nr. 111/2016, în cazul în care mai multe unități administrativ-teritoriale participă, prin asociere, la capitalul social al unei societăți sau la patrimoniul unei regii autonome, atribuțiile de autoritate publică tutelară se exercită de unitatea administrativ-teritorială desemnată sau entitatea asociativă constituită conform prevederilor legale, după caz, așa cum sunt prevăzute în actul constitutiv/de înființare.

(3) Prin excepție de la prevederile alin. (2), pentru operatorii cărora li s-a delegat gestiunea serviciului de utilități publice, în baza unui contract de delegare a gestiunii încheiat cu o asociație de dezvoltare intercomunitară, atribuțiile de autoritate tutelară se exercită de către asociația de dezvoltare intercomunitară, în numele și pe seama unităților administrativ-teritoriale.

art. 29 alin. (2)- activitățile la care se referă art. 10 alin. 5:

(2) Gestiunea directă se realizează prin intermediul unor operatori de drept public sau privat, astfel cum sunt definiți la art. 2 lit. g), respectiv lit. h), fără aplicarea prevederilor Legii nr. 98/2016 privind achizițiile publice, Legii nr. 99/2016 privind achizițiile sectoriale și Legii nr. 100/2016 privind concesiunile de lucrări și concesiunile de servicii, care pot fi:

a) servicii publice de interes local sau județean, specializate, cu personalitate juridică, înființate și organizate în subordinea consiliilor locale sau consiliilor județene, după caz, prin hotărâri ale autorităților deliberative ale unităților administrativ-teritoriale respective;

b) societăți reglementate de Legea nr. 31/1990, republicată, cu modificările și completările ulterioare, cu capital social integral al unităților administrativ-teritoriale, înființate de autoritățile deliberative ale unităților administrativ-teritoriale respective.

art. 30 alin. (5) – activitățile la care se referă art. 10 alin. 5:

(5) Documentația de atribuire cuprinde toate informațiile necesare pentru a asigura ofertantului o informare completă, corectă și explicită cu privire la modul de organizare, desfășurare și aplicare a procedurii de atribuire a contractului de delegare a gestiunii și include în mod obligatoriu proiectul contractului de delegare a gestiunii și anexele obligatorii la acestea prevăzute la art. 29 alin. (13). În cazul asociațiilor de dezvoltare intercomunitară având ca scop serviciile de utilități publice, documentația de atribuire se elaborează în cadrul asociației, se supune avizării autorităților deliberative ale unităților administrativ-teritoriale membre și se aprobă de adunarea generală a asociației, în calitatea acesteia de organ deliberativ, în baza mandatului primit.

alin (5¹) În situația în care autoritățile deliberative ale unităților administrativ-teritoriale nu se pronunță asupra hotărârilor privind acordarea mandatelor speciale prevăzute la alin. (5) în termen de 30 de zile de la primirea solicitării, se prezumă că unitățile administrativ-teritoriale au acceptat tacit delegarea atribuțiilor lor.

- **art 22 alin (1)** Autoritățile administrației publice locale sunt libere să hotărască asupra modalității de gestiune a serviciilor de utilități publice aflate sub responsabilitatea lor. Autoritățile administrației publice au posibilitatea de a gestiona în mod direct serviciile de utilități publice în baza unei hotărâri de dare în administrare sau de a încredința gestiunea acestora, respectiv toate ori numai o parte din competențele și responsabilitățile proprii privind furnizarea/prestarea unui serviciu de utilități publice ori a uneia sau mai multor activități din sfera respectivului serviciu de utilități publice, în baza unui contract de delegare a gestiunii.

alin (1¹) Încredințarea gestiunii unui serviciu de utilități publice ori a uneia sau mai multor activități din sfera respectivului serviciu de utilități publice către operator implică încredințarea prestării/furnizării propriu-zise a serviciului/activității, precum și punerea la dispoziție a bunurilor ce compun sistemul de utilități publice aferent serviciului/activității.

alin (2) Gestiunea serviciilor de utilități publice se organizează și se realizează în următoarele modalități:

- a) gestiune directă;
- b) gestiune delegată.

alin (3) Modalitatea de gestiune a serviciilor de utilități publice se stabilește prin hotărâri ale autorităților deliberative ale unităților administrativ-teritoriale, în baza unui studiu de oportunitate, în funcție de natura și starea serviciului, de necesitatea asigurării celui mai bun raport preț/calitate, de interesele actuale și de perspectivă ale unităților administrativ-teritoriale, precum și de mărimea și complexitatea sistemelor de utilități publice.

alin (4) Desfășurarea activităților specifice oricărui serviciu de utilități publice, indiferent de forma de gestiune aleasă, se realizează pe baza unui regulament al serviciului și a unui caiet de sarcini, elaborate și aprobate de autoritățile administrației publice locale, în conformitate cu regulamentul-cadru și cu caietul de sarcini-cadru ale serviciului. În cazul asociațiilor de dezvoltare

intercomunitară având ca scop serviciile de utilități publice, regulamentul serviciului și caietul de sarcini se elaborează în cadrul asociației se supun avizării autorităților administrației publice locale ale unităților administrativ-teritoriale membre, în condițiile mandatului prevăzut la art. 10 alin.(5), și se aprobă de adunarea generală a asociației.

alin (5) Sunt interzise orice înțelegeri sau acorduri de asociere și orice practici concertate dintre operatori, indiferent de modul de organizare, forma de proprietate sau modalitatea de gestiune adoptată, care conduc la accentuarea caracterului de monopol al serviciilor de utilități publice, la restrângerea, împiedicarea sau denaturarea concurenței pe piața serviciilor de utilități publice.

- **art 23 alin (1)** Raporturile juridice dintre unitățile administrativ-teritoriale sau, după caz, dintre asociațiile de dezvoltare intercomunitară având ca scop serviciile de utilități publice și operatori ori operatorii regionali, după caz, sunt reglementate prin:

a) hotărâri privind darea în administrare a furnizării/prestării serviciilor de utilități publice către operatorii de drept public prevăzuți la art. 28 alin. (2) lit. a), respectiv contracte de delegare a gestiunii serviciilor de utilități publice către operatorii prevăzuți la art. 28 alin. (2) lit. b), în cazul gestiunii directe;

b) contractele de delegare a gestiunii serviciilor de utilități publice, în cazul gestiunii delegate.

- **art 28 alin (1)** Gestiunea directă este modalitatea de gestiune în care autoritățile deliberative și executive, în numele unităților administrativ-teritoriale pe care le reprezintă, își asumă și exercită nemijlocit toate competențele și responsabilitățile ce le revin potrivit legii cu privire la furnizarea/prestarea serviciilor de utilități publice, respectiv la administrarea, funcționarea și exploatarea sistemelor de utilități publice aferente acestora.

alin (2) Gestiunea directă se realizează prin intermediul unor operatori de drept public sau privat, astfel cum sunt definiți la art. 2 lit. g), respectiv lit. h), fără aplicarea prevederilor Legii nr. 98/2016 privind achizițiile publice, Legii nr. 99/2016 privind achizițiile sectoriale și Legii nr. 100/2016 privind concesiunile de lucrări și concesiunile de servicii, care pot fi:

a) servicii publice de interes local sau județean, specializate, cu personalitate juridică, înființate și organizate în subordinea consiliilor locale sau consiliilor județene, după caz, prin hotărâri ale autorităților deliberative ale unităților administrativ-teritoriale respective;

b) societăți reglementate de **Legea nr. 31/1990, republicată, cu modificările și completările ulterioare, cu capital social integral al unităților administrativ-teritoriale, înființate de autoritățile deliberative ale unităților administrativ-teritoriale respective.**

alin (2^1) **Autoritățile deliberative** ale unităților administrativ-teritoriale sau, după caz, asociațiile de dezvoltare intercomunitară având ca scop serviciile de utilități publice, în baza mandatului primit, **pot încredința unui operator de drept privat gestiunea serviciilor de utilități publice sau a uneia ori mai multor activități din sfera acestor servicii prin atribuirea directă a contractului de delegare a gestiunii, cu respectarea următoarelor condiții cumulative ce trebuie îndeplinite atât la data atribuirii contractului de delegare a gestiunii, cât și pe toată durata acestui contract:**

a) **unitățile administrativ-teritoriale membre ale unei asociații de dezvoltare intercomunitară având ca scop serviciile de utilități publice, în calitate de acționari/asociați ai operatorului regional, prin intermediul asociației, sau, după caz, unitatea administrativ-teritorială, în calitate de**

acționar/asociat unic al operatorului, prin intermediul adunării generale a acționarilor și al consiliului de administrație, **exercită un control direct și o influență dominantă asupra deciziilor strategice și/sau semnificative ale operatorului regional/operatorului** în legătură cu serviciul furnizat/prestat, similar celui pe care îl exercită asupra structurilor proprii în cazul gestiunii directe;

b) **operatorul regional**, respectiv operatorul, după caz, **desfășoară exclusiv activități din sfera furnizării/prestării serviciilor de utilități publice** destinate satisfacerii nevoilor de interes public general ale utilizatorilor **de pe raza de competență** a unităților administrativ-teritoriale membre ale asociației, respectiv **a unității administrativ-teritoriale care i-a încredințat gestiunea serviciului**;

c) **capitalul social al operatorului regional**, respectiv al operatorului **este deținut în totalitate de unitățile administrativ-teritoriale membre ale asociației**, respectiv de unitatea administrativ-teritorială;

- **art 29 alin (1)** Gestiunea delegată este modalitatea de gestiune în care autoritățile deliberative ale unităților administrativ-teritoriale ori, după caz, asociațiile de dezvoltare intercomunitară având ca scop serviciile de utilități publice, în numele și pe seama unităților administrativ-teritoriale membre, atribuie unuia sau mai multor operatori toate ori numai o parte din competențele și responsabilitățile proprii privind furnizarea/prestarea serviciilor de utilități publice, pe baza unui contract, denumit în continuare contract de delegare a gestiunii. Gestiunea delegată a serviciilor de utilități publice implică punerea la dispoziția operatorilor a sistemelor de utilități publice aferente serviciilor delegate, precum și dreptul și obligația acestora de a administra și de a exploata aceste sisteme.

alin (2) Delegarea gestiunii serviciilor de utilități publice, respectiv operarea, administrarea și exploatarea sistemelor de utilități publice aferente, se poate face pentru toate sau numai pentru o parte dintre activitățile componente ale serviciilor, pe baza unor analize tehnico-economice și de eficiență a costurilor de operare, concretizate într-un studiu de oportunitate.

alin (4) Gestiunea delegată se realizează prin intermediul unor operatori de drept privat menționați la art. 2 lit. g), care pot fi:

- a) societăți reglementate de Legea nr. 31/1990, republicată, cu modificările și completările ulterioare, cu capital social privat;
- b) societăți reglementate de Legea nr. 31/1990, republicată, cu modificările și completările ulterioare, cu capital social mixt.

alin (5) Societățile reglementate de Legea nr. 31/1990, republicată, cu modificările și completările ulterioare, cu capital social integral public pot participa la procedurile de atribuire a contractelor de delegare a gestiunii serviciilor de utilități publice în zona teritorială de competență a unităților administrativ-teritoriale care exercită o influență dominantă asupra acestora sau în afara acestei zone dacă operatorul nu are încheiat un alt contract de delegare a gestiunii atribuit direct, conform art. 28.

alin (6) Operatorii care își desfășoară activitatea în modalitatea gestiunii delegate furnizează/prestează serviciile de utilități publice prin exploatarea și administrarea infrastructurii tehnico-edilitare aferente acestora, în baza contractului de delegare a gestiunii serviciului, precum și în baza licenței eliberate de autoritatea de reglementare competentă, în condițiile legii speciale.

alin (7) Contractul de delegare a gestiunii este un contract încheiat în formă scrisă, prin care unitățile administrativ-teritoriale, individual sau în asociere, după caz, în calitate de delegatar, atribuie, prin una dintre modalitățile prevăzute de lege, pe o perioadă determinată, unui operator, în calitate de delegat, care acționează pe riscul și răspunderea sa, dreptul și obligația de a furniza/presta

integral un serviciu de utilități publice ori, după caz, numai unele activități specifice acestuia, inclusiv dreptul și obligația de a administra și de a exploata infrastructura tehnico-edilitară aferentă serviciului/activității furnizate/prestate, în schimbul unei redevențe, după caz. Contractul de delegare a gestiunii poate fi încheiat de asociația de dezvoltare intercomunitară având ca scop serviciile de utilități publice în numele și pe seama unităților administrativ-teritoriale membre, care au calitatea de delegatar. Contractul de delegare a gestiunii este asimilat actelor administrative și intră sub incidența prevederilor Legii nr. 554/2004, cu modificările și completările ulterioare.

alin (8) Contractul de delegare a gestiunii serviciilor de utilități publice poate fi:

- a) contract de concesiune de servicii;
- b) contract de achiziție publică de servicii.

alin (13) În cazul serviciilor de utilități publice prevăzute la art. 1 alin. (2), procedura de atribuire a contractelor de delegare a gestiunii se stabilește, după caz, conform prevederilor Legii nr. 98/2016 privind achizițiile publice, Legii nr. 99/2016 privind achizițiile sectoriale și Legii nr. 100/2016 privind concesiunile de lucrări și concesiunile de servicii.

alin (14) Subdelegarea de către operator a gestiunii serviciului/uneia sau mai multor activități din sfera serviciului de utilități publice este interzisă. Subcontractarea de lucrări sau servicii conexe, necesare furnizării/prestării serviciului/uncia sau mai multor activități din sfera serviciului de utilități publice delegat/delegată, se face numai în condițiile prevăzute de legislația din domeniul achizițiilor publice.

- **art 30 alin (1)** Organizarea și desfășurarea procedurilor de atribuire a contractului de delegare a gestiunii pentru serviciile de utilități publice prevăzute la art. 1 alin. (2) se fac în baza unei documentații de atribuire elaborate de delegatar, după caz, în conformitate cu dispozițiile Legii nr. 98/2016, Legii nr. 99/2016 și Legii nr. 100/2016.

alin (3) Existența garanțiilor profesionale și financiare ale operatorilor, precum și indicatorii de performanță și nivelul tarifelor aplicate privind furnizarea/prestarea serviciului în condiții de calitate și cantitate corespunzătoare constituie criteriile principale pentru atribuirea contractelor de delegare a gestiunii.

alin (4) Operatorii nou-înființați pot fi admiși într-o procedură de atribuire a unui contract de delegare a gestiunii în aceleași condiții ca și societățile existente.

alin (5) Documentația de atribuire cuprinde toate informațiile necesare pentru a asigura ofertantului o informare completă, corectă și explicită cu privire la modul de organizare, desfășurare și aplicare a procedurii de atribuire a contractului de delegare a gestiunii și include în mod obligatoriu proiectul contractului de delegare a gestiunii și anexele obligatorii la acestea prevăzute la art. 29 alin. (13). În cazul asociațiilor de dezvoltare intercomunitară având ca scop serviciile de utilități publice, documentația de atribuire se elaborează în cadrul asociației, se supune avizării autorităților deliberative ale unităților administrativ-teritoriale membre și se aprobă de adunarea generală a asociației, în calitatea acesteia de organ deliberativ, în baza mandatului primit.

- **art 32 alin (1)** În cazul gestiunii delegate, autoritățile administrației publice locale păstrează, în conformitate cu competențele ce le revin, potrivit legii, prerogativele și răspunderile privind adoptarea politicilor și strategiilor de dezvoltare a serviciilor, respectiv a programelor de dezvoltare a sistemelor de utilități publice, precum și obligația de a urmări, de a controla și de a supraveghea modul în care se realizează serviciile de utilități publice, respectiv:

- a) modul de respectare și de îndeplinire a obligațiilor contractuale asumate de operatori, inclusiv în relația cu utilizatorii;
- b) calitatea serviciilor furnizate/prestate;
- c) indicatorii de performanță ai serviciilor furnizate/prestate;
- d) modul de administrare, exploatare, conservare și menținere în funcțiune, dezvoltare sau modernizare a sistemelor de utilități publice;
- e) modul de formare, stabilire, modificare și ajustare a prețurilor și tarifelor pentru serviciile de utilități publice.

alin (2) În vederea încheierii contractelor de delegare a gestiunii, autoritățile administrației publice locale sau, după caz, asociațiile de dezvoltare intercomunitară având ca scop serviciile de utilități publice vor asigura elaborarea și vor aproba, în termen de 6 luni de la luarea deciziei privind delegarea gestiunii serviciilor ori de la primirea unei propuneri formulate de un investitor interesat, un studiu de oportunitate pentru fundamentarea și stabilirea soluțiilor optime de delegare a gestiunii serviciilor, precum și documentația de atribuire a contractului de delegare a gestiunii.

alin (3) Durata contractelor de delegare a gestiunii este limitată. Pentru contractele de delegare a gestiunii a căror durată estimată este mai mare de 5 ani, aceasta se stabilește, după caz, în conformitate cu prevederile Legii nr. 98/2016, ale Legii nr. 99/2016 și ale Legii nr. 100/2016 și nu va depăși durata maximă necesară recuperării investițiilor prevăzute în sarcina operatorului/operatorului regional prin contractul de delegare. În cazul gestiunii directe, autoritățile administrației publice locale, cu excepția celor care sunt membre ale asociațiilor de dezvoltare intercomunitară, sunt obligate ca, periodic, respectiv o dată la 5 ani, să facă analize privind eficiența economică a serviciului, respectiv să schimbe modalitatea de gestiune a serviciilor publice, după caz.

Indiferent de modalitatea de gestiune adoptată, activitățile specifice serviciului de transport public local de călători se organizează și se desfășoară pe baza unui regulament al serviciului și a unui caiet de sarcini, aprobate de Adunarea Generală a asociației.

● **Legea nr. 92/2007 a serviciilor publice de transport persoane în unitățile administrativ-teritoriale – republicată, cu modificări și completări** - stabilește cadrul juridic și instituțional unitar, obiectivele, competențele, atribuțiile și instrumentele specifice necesare înființării, organizării, autorizării, gestionării, finanțării, exploatării, monitorizării și controlului funcționării serviciilor publice de transport în comune, orașe, municipii, județe, asociații de dezvoltare intercomunitară și alte forme de asociere între unitățile administrativ-teritoriale

- **art. 1 alin (6)** Principalele obiective urmărite de autoritățile administrației publice locale, de asociațiile de dezvoltare intercomunitară și de alte forme de asociere între unitățile administrativ-teritoriale, după caz, în domeniul serviciului public de transport local și județean sunt:

h) atribuirea contractelor de servicii publice definite la art. 2 lit. i) din Regulamentul (CE) nr. 1.370/2007, prevederilor Legii nr. 51/2006 a legislației în domeniul achizițiilor publice.

- **art. 2 alin (1)** Acordarea unor compensații pentru acoperirea costurilor de exploatare plus un profit rezonabil se consideră serviciu public compensat.

alin (2) Serviciul public compensat de transport se efectuează în conformitate cu prevederile prezentei legi, ale Legii serviciilor comunitare de utilități publice nr. 51/2006, republicată, cu modificările și completările ulterioare, și ale Regulamentului (CE) nr. 1.370/2007 al Parlamentului

European și al Consiliului privind serviciile publice de transport feroviar și rutier de călători și de abrogare a Regulamentelor (CEE) nr. 1.191/69 și nr. 1.107/70 ale Consiliului.

- **art. 3** Serviciile publice de transport local și județean fac parte din sfera serviciilor comunitare de utilitate publică și cuprind totalitatea acțiunilor și activităților de utilitate publică și de interes economic și social general desfășurate la nivelul unităților administrativ-teritoriale sau al asociațiilor de dezvoltare intercomunitară ori al altor forme de asociere între unitățile administrativ-teritoriale, sub controlul, conducerea sau coordonarea autorităților administrației publice locale, în scopul asigurării serviciilor publice de transport local, precum și a serviciilor publice de transport județean de persoane.

-**art.4 alin(1)** Este considerat serviciu public de transport local și județean de persoane prin curse regulate serviciul public de transport care îndeplinește cumulativ următoarele condiții:

b) se efectuează pe raza administrativ-teritorială a unei localități sau, după caz, a unităților administrativ-teritoriale membre ale asociației de dezvoltare intercomunitară ori ale altor forme de asociere între unitățile administrativ-teritoriale sau numai între localitățile unui județ, fără a depăși limitele administrativ-teritoriale ale acesteia/acestuia, cu excepția liniilor de ieșire sau altor elemente auxiliare activității respective care intră pe teritoriul localității învecinate. În cazul în care traseul transportului pe șină depășește limita localității, acesta va fi considerat serviciul public de transport local;

c) se execută pe rute și cu programe de circulație prestabilite de către consiliul local, consiliul județean, Consiliul General al Municipiului București sau de adunarea generală a asociației de dezvoltare intercomunitară ori a altor forme de asociere între unitățile administrativ-teritoriale;

d) se efectuează de către operatorul de transport rutier sau transportatorul autorizat cu mijloace de transport în comun, respectiv cu autobuze, troleibuze, tramvaie sau metrou, deținute în proprietate sau în baza unui contract de leasing de acesta sau de către unitatea administrativ-teritorială sau, după caz, de către unitățile administrativ-teritoriale membre ale asociației de dezvoltare intercomunitară înmatriculate sau înregistrate ori ale altor forme de asociere între unitățile administrativ-teritoriale, după caz, în județul sau localitatea respectivă. În condițiile prezentei legi, transportul realizat cu troleibuze, tramvaie sau metrou se realizează de către transportatorii autorizați;

h) autoritatea administrației publice locale **impune sau contractează obligații de serviciu public și poate acorda, în schimbul îndeplinirii acestora, drepturi exclusive și/sau compensații de orice natură.** Prin obligație de serviciu public se înțelege o cerință definită sau stabilită de autoritatea competentă pentru a asigura servicii publice de transport de călători de interes general, pe care un operator, dacă ar ține seama de propriile sale interese comerciale, nu și le-ar asuma sau nu și le-ar asuma în aceeași măsură sau în aceleași condiții fără a fi retribuit. Contractele de servicii publice nu presupun în mod obligatoriu acordarea de compensații.

-**art.4 alin(2)** Autoritățile administrației publice locale și asociațiile de dezvoltare intercomunitară sau alte forme de asociere între unitățile administrativ-teritoriale **au obligația de a stabili și de a aplica strategia pe termen mediu și lung pentru extinderea, dezvoltarea și modernizarea serviciilor publice de transport local și județean, ținând seama de planurile de urbanism și amenajarea teritoriului, de programele de dezvoltare economico-socială a localităților și de cerințele serviciului de transport public local și județean, de evoluția acestora, precum și de folosirea mijloacelor de transport cu consumuri energetice reduse și emisii minime de noxe.**

alin (5) Unitățile administrativ-teritoriale se pot asocia între ele, conform legii, în vederea asigurării și dezvoltării serviciilor publice de transport local de persoane prin curse regulate, precum și pentru exploatarea în interes comun a sistemului serviciului public de transport local de persoane prin curse

regulate în condiții stabilite prin prezenta lege și prin Legea nr. 51/2006, republicată, cu modificările și completările ulterioare.

alin (7) Asociațiile de dezvoltare intercomunitară sau alte forme de asociere între unitățile administrativ-teritoriale sunt obligate să înființeze, în baza mandatului primit, servicii, compartimente cu rol de autorități locale de transport prin care să autorizeze, să organizeze, să coordoneze și să controleze prestarea serviciului public de transport local de persoane prin servicii regulate desfășurate pe raza teritorială de competență a unităților administrativ-teritoriale membre.

-art.17 alin (1^1) Unitățile administrativ-teritoriale pot mandata, în condițiile prevăzute la art. 10 alin. (5) din Legea nr. 51/2006, republicată, cu modificările și completările ulterioare, asociațiile de dezvoltare intercomunitară sau alte forme de asociere a unităților administrativ-teritoriale având ca scop serviciile publice de transport persoane, prin hotărâri ale autorităților lor deliberative, să exercite, pe seama și în numele lor, atribuțiile prevăzute la alin. (1) lit. a)-d), h), j), j^1), l), m) și p).

- art. 17 alin. (1) lit. a)-d), h), j), j^1), l),m) și p) -activitățile la care se referă art.17 alin (1^1) :

- a)** evaluarea fluxurilor de transport de persoane și determinarea pe baza studiilor de specialitate a cerințelor de transport public local, precum și anticiparea evoluției acestora;
- b)** stabilirea traseelor principale și secundare și a programelor de transport privind serviciul public de transport de persoane prin curse regulate și atribuirea acestora odată cu atribuirea în gestiune a serviciului, în conformitate cu prevederile prezentei legi. Programele de transport pot fi stabilite și în baza unui studiu de mobilitate;
- c)** actualizarea periodică a traseelor și a programelor de transport în funcție de necesitățile de deplasare ale populației și în corelare cu transportul public interjudețean, internațional, feroviar, aerian sau naval de persoane existent, precum și corelarea între modalitățile de realizare a serviciului public de transport local de persoane cu autobuze, troleibuze, tramvaie, metrou și în regim de taxi, după caz;
- d)** întocmirea și urmărirea realizării programelor de înființare, reabilitare, extindere și modernizare a sistemelor publice de transport local și județean, în condițiile legii;
- h)** încheierea contractelor de delegare a gestiunii serviciului public de transport local și județean de persoane;
- j)** autorizarea transportatorilor, denumiți transportatori autorizați, astfel cum au fost definiți prin prezenta lege, pentru realizarea de către aceștia a serviciului public de transport local, respectiv serviciul public de transport de persoane prin curse regulate executate cu tramvaie, troleibuze, trenuri de metrou;
- j^1)** emiterea de licențe de traseu pentru serviciile publice de transport rutier de călători efectuate cu autobuze;
- l)** elaborarea și aprobarea normelor locale și a regulamentelor serviciilor publice de transport local și județean, cu consultarea asociațiilor reprezentative profesionale și patronale ale operatorilor de transport rutier și ale transportatorilor autorizați, precum și a organizațiilor sindicale teritoriale din domeniu;
- m)** stabilirea, ajustarea și modificarea tarifelor de călătorie pentru serviciul public de transport local și județean de persoane, cu respectarea prevederilor legale privind modalitatea de gestionare a serviciului;
- p)** aprobă atribuirea licențelor de traseu pentru efectuarea serviciului public de transport de persoane prin curse regulate.

-art. 20 alin. (6) Autoritățile administrației publice locale, județene, asociațiile de dezvoltare intercomunitară și alte forme de asociere între unitățile administrativ-teritoriale, în baza mandatului primit, sunt autorități de reglementare locale în domeniul serviciului public de transport local și județean și prin autoritățile de autorizare își exercită față de toți operatorii de transport și transportatorii autorizați, indiferent de modalitatea de gestiune adoptată, forma de proprietate sau modul de organizare, atribuțiile și competențele acordate prin Legea nr. 51/2006, republicată, cu modificările și completările ulterioare, și prin prezenta lege.

alin(7) Autoritățile locale de reglementare au, în principal, următoarele atribuții:

- a) elaborează proiectele de regulamente de organizare și funcționare a fiecărui serviciu public de transport local și județean, în conformitate cu regulamentele-cadru existente, cu prevederile prezentei legi și cu alte reglementări în vigoare;
- b) emit licențe de traseu în serviciul public de transport local și județean de persoane prin curse regulate, după caz.

-art. 21 alin. (1) Serviciile publice de transport local și județean se pot administra prin atribuirea acestora în următoarele modalități:

- a) gestiune directă;
- b) gestiune delegată.

alin(7) Autoritățile administrației publice locale competente, în calitatea lor de autorități contractante, **au obligația publicării în Jurnalul Oficial al Uniunii Europene** a unui anunț cu privire la intenția de atribuire a contractelor de servicii publice de transport de călători, cu cel puțin un an înainte de atribuirea directă sau de lansarea invitației de participare la procedura competitivă de atribuire, în condițiile menționate la art. 7 alin. (2) din Regulamentul (CE) nr. 1.370/2007 al Parlamentului European și al Consiliului privind serviciile publice de transport feroviar și rutier de călători și de abrogare a Regulamentelor (CEE) nr. 1.191/69 și nr. 1.107/70 ale Consiliului.

-art. 21 alin. (1) Gestiunea directă se realizează prin intermediul unor operatori de drept public sau privat, fără aplicarea prevederilor Legii nr. 98/2016 privind achizițiile publice, cu modificările și completările ulterioare, ale Legii nr. 99/2016 privind achizițiile sectoriale, cu modificările și completările ulterioare, precum și ale Legii nr. 100/2016 privind concesiunile de lucrări și concesiunile de servicii, cu modificările și completările ulterioare, care pot fi:

- a) servicii publice de interes local sau județean, specializate, cu personalitate juridică, înființate și organizate în subordinea consiliilor locale ori consiliilor județene, după caz, prin hotărâri ale autorităților deliberative ale unităților administrativ-teritoriale respective;
- b) societăți reglementate de Legea societăților nr. 31/1990, republicată, cu modificările și completările ulterioare, la al căror capital social nu există participare privată directă, cu excepția formelor de participare a capitalului privat al altor persoane juridice controlate de respectiva unitate administrativ-teritorială care nu oferă controlul sau dreptul de veto;
- c) **operatori regionali**, astfel cum sunt definiți la art. 2 lit. h) din Legea nr. 51/2006, republicată, cu modificările și completările ulterioare.

-art. 22 alin. (4) Contractele de servicii publice de transport călători pot fi atribuite direct numai în situațiile și condițiile prevăzute la art. 5 alin. (2) și (4)-(6) din Regulamentul (CE) nr. 1.370/2007, după caz.

-Regulamentul (CE) nr. 1.370/2007, art. 5 alin. (2) și (4)-(6) la care face referire **-art. 22 alin. (4)**

alin 2 Cu excepția cazului în care acest lucru este interzis de dreptul intern, orice autoritate locală competentă, fie că este o autoritate de sine stătătoare, fie un grup de

autorități care prestează servicii publice integrate de transport de călători, poate decide să presteze ea însăși servicii publice de transport de călători sau **să atribuie contracte de servicii publice în mod direct unei entități cu personalitate juridică distinctă asupra căreia autoritatea locală competentă sau, în cazul unui grup de autorități, cel puțin una dintre autoritățile locale competente exercită un control asemănător cu cel exercitat asupra propriilor sale departamente.** Următoarele dispoziții se aplică în cazul în care o autoritate locală competentă ia o astfel de decizie:

- (a) în scopul de a stabili dacă autoritatea locală competentă exercită controlul, sunt luați în considerare factori, precum gradul de reprezentare în organele administrative, de conducere sau supraveghere, dispozițiile referitoare la această reprezentare în actul constitutiv, participarea la capitalul social, influența efectivă și controlul efectiv asupra deciziilor strategice și asupra deciziilor manageriale individuale. În conformitate cu dreptul comunitar, participarea autorității publice competente la capitalul social în proporție de 100 %, în special în cazul parteneriatelor public-privat, nu este o cerință obligatorie pentru stabilirea controlului în sensul prezentului alineat, cu condiția să existe o influență publică dominantă și să se poată stabili controlul pe baza altor criterii;
- (b) condiția de aplicare a prezentului alineat este aceea ca operatorul intern și orice entitate asupra căreia respectivul operator exercită chiar și o influență minimă să își desfășoare activitatea de transport public de călători pe teritoriul autorității locale competente, fără a aduce atingere vreunei linii de ieșire sau altor elemente auxiliare activității respective care intră pe teritoriul autorităților locale competente vecine, și să nu participe la proceduri competitive de atribuire privind prestarea de servicii de transport public de călători în afara teritoriului autorității locale competente;
- (c) fără a aduce atingere literei (b), operatorul intern poate participa la proceduri competitive echitabile de atribuire începând cu doi ani înaintea expirării contractului său de servicii publice atribuit direct, cu condiția să se fi luat o decizie finală, în sensul ca serviciile publice de transport de călători vizate de contractul operatorului intern să facă obiectul unei proceduri competitive echitabile de atribuire și ca operatorul intern respectiv să nu fi încheiat nici un alt contract de servicii publice atribuit direct;
- (d) în lipsa unei autorități locale competente, literele (a), (b) și (c) se aplică unei autorități naționale cu privire la o zonă geografică ce nu corespunde teritoriului național, cu condiția ca operatorul intern să nu participe la proceduri competitive de atribuire privind prestarea de servicii publice de transport de călători care se organizează în afara zonei pentru care a fost atribuit contractul de servicii publice;

alin (4) Cu excepția cazului în care acest lucru este interzis de dreptul intern, autoritățile competente pot decide să atribuie direct contracte de servicii publice fie în cazul în care valoarea medie anuală a acestora este estimată la mai puțin de 1 000 000 EUR, fie în cazul în care aceste contracte vizează prestarea anuală de servicii de transport public de călători pe mai puțin de 300 000 de kilometri. În cazul unui contract de servicii publice atribuit direct unei întreprinderi mici sau mijlocii care exploatează cel mult 23 de autovehicule, aceste plafoane pot fi mărite

fie la o valoare medie anuală estimată la mai puțin de 2 000 000 EUR, fie la prestarea anuală de servicii publice de transport de călători pe mai puțin de 600 000 de kilometri.

alin (5) Autoritatea competentă poate lua măsuri de urgență în cazul unei perturbări a serviciilor sau în cazul riscului iminent de producere a unei asemenea perturbări. Măsurile de urgență respective iau forma unei atribuirii directe sau a unui acord formal de prelungire a unui contract de servicii publice, sau a unei cerințe de respectare a anumitor obligații de serviciu public. Operatorul de serviciu public are dreptul de a contesta decizia de impunere a executării anumitor obligații de serviciu public. Atribuirea sau prelungirea unui contract de servicii publice prin măsuri de urgență, sau impunerea unui astfel de contract nu poate depăși doi ani.

alin (6) Cu excepția cazului în care acest lucru este interzis de dreptul intern, autoritățile competente pot decide să atribuie direct contracte de servicii publice privind transportul feroviar, cu excepția altor moduri de transport pe șine, precum metroul sau tramvaiul. Prin derogare de la articolul 4 alineatul (3), durata unor astfel de contracte nu depășește zece ani, cu excepția cazurilor în care se aplică articolul 4 alineatul (4).

-art. 23 alin. (1) Gestiuina delegată se realizează în conformitate cu prevederile Legii nr. 51/2006, republicată, cu modificările și completările ulterioare.

alin(3) La încheierea contractelor de delegare a gestiunii serviciilor publice de transport călători, de tip contracte de achiziție publică de servicii reglementate la art. 29 alin. (8) lit. b) din Legea nr. 51/2006, republicată, cu modificările și completările ulterioare, efectuate cu trenul și metroul, sunt incidente prevederile Regulamentului (CE) nr. 1.370/2007.

-art. 27 alin. (1) În cazul operatorilor de transport rutier prevăzuți la art. 30 alin. (2) lit. a) și b) și al transportatorilor autorizați prevăzuți la art. 30 alin. (3) lit. a) și b), delegarea gestiunii serviciului de transport public local se atribuie în mod direct acestora, fără licitație, prin contract de delegare a gestiunii.

- art. 30 alin. (2) lit. a) și b) - la care se referă art.27 alin (1):

a) societăți înființate de unitățile administrativ-teritoriale sau de unitățile administrativ-teritoriale membre ale asociațiilor de dezvoltare intercomunitară ori ale altor forme de asociere a unităților administrativ-teritoriale;

b) societăți rezultate ca urmare a reorganizării administrative a regiilor autonome de interes local sau județean ori a serviciilor publice de transport de specialitate subordonate autorităților administrației publice locale, al căror capital social este deținut, în totalitate sau în parte, în calitate de proprietar ori coproprietar, de către unitățile administrativ-teritoriale;

- art. 30 alin. (3) lit. a) și b) - la care se referă art.27 alin (1):

a) societăți comerciale înființate de autoritățile administrației publice locale sau de asociațiile de dezvoltare intercomunitară ori de alte forme de asociere a unităților administrativ-teritoriale, deținătoare de autorizații de transport valabile;

b) societăți comerciale rezultate ca urmare a reorganizării administrative a regiilor autonome de interes local sau județean ori a serviciilor publice de specialitate subordonate autorităților administrației publice locale, al căror capital social este deținut, în totalitate sau în parte, în calitate de proprietar sau coproprietar, de către unitățile administrației publice respective, deținătoare de autorizații de transport valabile;

-art. 28 alin. (1) Durata încredințării gestiunii serviciului public de transport local și județean se stabilește prin hotărâri de dare în administrare sau prin contracte de delegare a gestiunii de către autoritățile administrației publice locale ori asociațiile de dezvoltare intercomunitară sau alte forme

de asociere între unitățile administrativ-teritoriale și trebuie să fie **corelată cu durata necesară recuperării investițiilor prevăzute în sarcina operatorului**, dar nu mai mult de:

a) **10 ani, în cazul serviciului public de transport rutier realizat cu autobuze**, troleibuze sau autocare; 15 ani, în cazul în care contractul de delegare are ca obiect și transportul pe șine efectuat cu tramvaie, iar valoarea estimată a acestui mod de transport reprezintă peste 50% din valoarea contractului;

alin(3) Pe durata hotărârii de dare în administrare sau a contractului de delegare a gestiunii, după caz, în conformitate cu atribuțiile ce le revin potrivit legii, autoritățile administrației publice locale și asociațiile de dezvoltare intercomunitară ori alte forme de asociere între unitățile administrativ-teritoriale păstrează prerogativele privind adoptarea politicilor și strategiilor proprii de dezvoltare a serviciului public și a sistemului public de transport local și județean, precum și dreptul de a supraveghea și controla modul de desfășurare a serviciului cu privire la:

- a) respectarea și îndeplinirea obligațiilor contractuale asumate de operatorii de transport rutier sau de transportatorii autorizați;
- b) derularea ritmică a serviciului, respectarea traseelor prevăzute și a orarelor zilnice și săptămânale;
- c) dezvoltarea și modernizarea sistemului public de transport local, precum și modul de administrare, exploatare și menținere în funcțiune a acestuia;
- d) respectarea procedurilor de formare, stabilire și ajustare periodică a tarifelor pentru serviciul public de transport local și județean.

-art. 41 alin. (1) Finanțarea cheltuielilor curente și de capital necesare pentru efectuarea serviciului public de transport local și județean de persoane prin curse regulate se asigură din veniturile operatorilor de transport sau ale transportatorilor autorizați.

alin(2) Veniturile operatorilor de transport rutier și ale transportatorilor autorizați se formează din încasarea de la utilizatorii serviciului a tarifelor, denumite în continuare taxe de călătorie, reprezentând contravaloarea serviciului prestat, și/sau din subvenții de la bugetul de stat și de la bugetele locale, calculate ca diferență de tarif, în condițiile legii.

-art. 42 alin. (2) Acoperirea influențelor financiare rezultate din reduceri de tarif la legitimațiile de călătorie individuale pentru serviciul public de transport local și județean de persoane, aprobate pentru anumite categorii de persoane de consiliile locale, de consiliile județene sau de Consiliul General al Municipiului București, după caz, sau acoperirea diferențelor dintre costurile înregistrate de operatorul de transport rutier sau transportatorul autorizat pentru efectuarea serviciului și sumele efectiv încasate ca urmare a vânzării legitimațiilor de călătorie individuale se asigură din bugetele locale ale comunelor, orașelor, municipiilor sau ale județelor, după caz, până la nivelul tarifelor de vânzare către populație a legitimațiilor de călătorie individuale.

S-a ținut cont la elaborarea prezentului studiu și de celelalte prevederi legislative ce conțin dispoziții aplicabile serviciului public de transport local de călători, printre care dar fără a se limita la:

- Regulamentul (CE) nr. 1370/2007 al Parlamentului European și al Consiliului din 23 octombrie 2007 privind serviciile publice de transport feroviar și rutier de călători și de abrogare a Regulamentelor (CEE) nr. 1191/69 și nr. 1107/70 ale Consiliului;
- Comunicare a Comisiei 2014/C 92/01 referitoare la orientări pentru interpretarea Regulamentului (CE) nr. 1370/2007 privind serviciile publice de transport feroviar și rutier de călători;
- Ordonanța de Urgență nr. 57/ 2019 privind Codul Administrativ;

- Ordinul Președintelui ANRSC. nr. 272/2007 pentru aprobarea Normelor-cadru privind stabilirea, ajustarea și modificarea tarifelor pentru serviciile de transport public local de persoane, cu modificările și completările ulterioare;
- Ordonanța Guvernului nr.27/2011 privind transportul rutier, cu modificările și completările ulterioare;
- Ordonanța Guvernului nr. 19/1997, republicată, privind transporturile;
- Ordinul ANRSC/ANAP nr. 131/1401/2019 din 17 aprilie 2019 privind documentele standard și contractual cadru care vor fi utilizate în cadrul procedurilor de delegare a gestiunii serviciului public de transport de persoane în unitățile administrativ-teritoriale, realizat cu autobuze, troleibuze și/sau tramvaie.

CONCLUZIILE ANALIZEI CADRULUI LEGAL EXISTENT

Serviciile publice de transport local de călători ce fac obiectul prezentului studiu pot fi organizate și atribuite, având următoarele opțiuni :

Opțiunea 1- gestiune directă printr-o societate comercială reglementată de Legea nr. 31/1990, republicată, cu **capital social integral al unității administrativ-teritoriale,**

Serviciile gestionate direct în acest caz pot fi atribuite:

A. direct în condițiile îndeplinirii cumulative a celor trei condiții menționate la art. 28 (2¹) din Legea 51/2006:

a) Municipiul Pitești și Consiliul Județean Argeș, în calitate de acționari ai operatorului, prin intermediul Adunării generale a acționarilor și al Consiliului de administrație, exercită un control direct și o influență dominantă asupra deciziilor strategice și/sau semnificative ale operatorului regional în legătură cu serviciul prestat, similar celui pe care îl exercită asupra structurilor proprii în cazul gestiunii directe;

b) operatorul regional, desfășoară exclusiv activități din sfera furnizării/prestării serviciilor de utilități publice destinate satisfacerii nevoilor de interes public general ale utilizatorilor de pe raza de competență a unităților administrativ-teritoriale membre ale Asociației, care i-au încredințat gestiunea serviciului;

c) capitalul social al operatorului regional este deținut în totalitate de unități administrativ-teritoriale membre ale Asociației. Atât Consiliul Județean, cât și Municipiul Pitești sunt membrii ai Asociației.

B. prin procedură competitivă în condițiile neîndeplinirii cumulative a celor trei condiții menționate la art. 28 (2¹) din Legea 51/2006

Procedurile de atribuire a contractelor de delegare a gestiunii serviciilor de utilități publice în cazul unei asociații de dezvoltare intercomunitară se desfășoară conform Legii nr. 99/2016 privind achizițiile sectoriale sau Legii nr. 100/2016 privind concesiunile de lucrări ori concesiunile de servicii.

Societățile reglementate de Legea nr. 31/1990, republicată, cu modificările și completările ulterioare, cu capital social integral public pot participa la procedurile de atribuire a contractelor de delegare a gestiunii serviciilor de

utilități publice în zona teritorială de competență a unităților administrativ-teritoriale care exercită o influență dominantă asupra acestora sau în afara acestei zone dacă operatorul nu are încheiat un alt contract de delegare a gestiunii atribuit direct, conform art. 28 din Legea 51/2006.

Gestiunea directă printr-un serviciu public de interes local specializat se poate realiza numai în cazul gestiunii transportului public local direct de către Consiliul Local, această variantă nefiind aplicabilă în cazul prestării de servicii gestionate de asociații de dezvoltare intercomunitară de transport.

Opțiunea 2 - prin gestiune delegată printr-o societate comercială reglementată de Legea nr. 31/1990, republicată, cu **capital social privat sau mixt.**

Opțiunea 3 - prin gestiune directă printr-o societate comercială pentru un număr de trasee și prin gestiune delegată printr-o societate comercială reglementată de Legea nr. 31/1990, republicată, cu **capital social privat sau mixt**, pentru un număr de trasee.

Procedurile de atribuire a contractelor de delegare a gestiunii serviciilor de utilități publice în cazul unei asociații de dezvoltare intercomunitară se desfășoară conform Legii nr. 99/2016 privind achizițiile publice. De asemenea, se vor respecta prevederile Ordinului nr. 131/1401/2019 din 17 aprilie 2019 al Autorității Naționale de Reglementare Pentru Serviciile Comunitare de Utilități Publice / Agenției Naționale pentru Achiziții Publice, privind documentele standard și contractul cadru care vor fi utilizate în cadrul procedurilor de delegare a gestiunii serviciului public de transport de persoane în unitățile administrativ-teritoriale, realizat cu autobuze, troleibuze și/sau tramvaie.

Contractul de delegare a gestiunii este un contract încheiat în formă scrisă, prin care unitățile administrativ-teritoriale, individual sau în asociere, după caz, în calitate de delegatar, atribuie, prin una dintre modalitățile prevăzute de lege, pe o perioadă determinată, unui operator, în calitate de delegat, care acționează pe riscul și răspunderea sa, dreptul și obligația de a furniza/presta integral un serviciu de utilități publice ori, după caz, numai unele activități specifice acestuia, inclusiv dreptul și obligația de a administra și de a exploata infrastructura tehnico-edilitară aferentă serviciului/activității furnizate/prestate, în schimbul unei redevențe, după caz.

3.2. Organizarea existentă a serviciului public de transport local de călători

În prezent transportul public local pe teritoriul Municipiului Pitești este prestat de către SC PUBLITRANS 2000 SA. Modalitatea de gestiune a serviciului este gestiune directă. Contractul către acesta a fost atribuit direct, prin Hotărârea Consiliului Local Pitești 273/ 29.08.2017. Contractul a fost încheiat începând cu data de 31 august 2017 pe o perioadă de 5 ani (60 luni). Contractul este conform cu Regulamentul 1370/2007, inclusiv în ceea ce privește obligația de transparentă a atribuirii și are avizul Consiliului Concurenței.

Pe perioada de derulare a contractului au fost încheiate 16 acte adiționale, astfel:

Nr. act adițional	Hotărârea Consiliului Local de aprobare	Modificări principale aduse contractului
1.	305/07.09.2017	Indreptare erori materiale
2.	416/20.11.2017	Indreptare erori materiale Modificare anexe 2.1, 2.1.1, 6.3.2, 6.3.3.3, 7.3, 7.3.1, 11, 17, 14
3.	497/21.12.2017	Modificare anexe 2, 14
4.	88/29.03.2018	Modificare cost/km de la 8,3235 lei/km la 8,8937 lei/km Modificare anexe 6.3.2, 6.3.3, 6.3.3.3, 7.3, 7.3.1, 11, 17, 14
5.	355/18.10.2018	Modificare anexa 3.1
6.	426/06.12.2018	Modificare anexa 6.3.1.1
7.	149/23.05.2019	Acordarea posibilității de desfășurare a activității de testare și analize tehnice (ITP) pentru terți
8.	150/23.05.2019	Modificare cost/km de la 8,8937 lei/km la 9,5760 lei/km
9.	217/18.07.2019	Includere plata prin terminale POS Modificare anexa 3.1, 15,
10.	62/20.02.2020	Modificare anexa 6.3.1.1
11.	104/26.03.2020	Modificare anexa 3.1
12.	346/12.10.2020	Modificare anexe 6.1, 6.3.3.3, 6.3.3.4, 6.3.3.6 , 7.3
13.	399/14.12.2020	Modificare anexe 6.1, 6.3.3.3, 6.3.3.4, 6.3.3.6, 7.3
14.	23/ 28.01.2021	Modificare anexe 6.3.3.3, 6.3.3.4,
15.	108/25.03.2021	Modificare anexa 17
16.	159/27.05.2021	Modificare cost/km de la 9,5760 lei/km la 8,1504 lei/km

Contractul de delegare încheiat între Municipiul Pitești și SC PUBLITRANS 2000 SA expiră prin atingere la termen la data de 31.08.2022.

Transportul de călători pe traseele ce leagă Municipiul Pitești de Comunele Bascov, Bradu și Mărăcineni, se desfășoară în prezent în cadrul Programului județean de transport.

Comuna Bradu are organizat serviciul de transport public local pe teritoriul său, acesta fiind atribuit prin procedură competitivă (licitație deschisă) în septembrie 2019 către P&G Kraft Spedition, pe o perioadă de 5 ani. În etapa de elaborare a contractului de delegare, se vor analiza în detaliu condițiile de încetare a contractului.

Conform site-ului Autorității de Transport a Consiliului Județean Argeș, serviciul de transport public județean de persoane prin curse regulate, efectuat cu autobuze¹, ce deservește în prezent localitățile Bascov, Bradu și Mărăcineni sunt prezentate în tabelul de mai jos.

¹ <https://www.cjarges.ro/en/harta-transport-persoane-arges>

TRANSPORT JUDEȚEAN DE PERSOANE CU AUTOBUZE ÎN JUDEȚUL ARGES							
Cod traseu	A	B	C	Km pe sens	Nr. curse planificate	Capacitate minima de transp. (locuri)	Nr. vehicule active necesare
	Autog./loc.	Loc. intermed.	Autog./ loc.				
1	2	3	4	5	6	7	8
		Comuna Bascov					
40	Pitești Atq Girexim Universal	Merisani	Bradet	58	2	23	1
41	Pitești Atq Girexim Universal		Costesti Valsan	35	1	23	1
42	Pitești Atq Girexim Universal	Merisani	Vilsanesti	40	2	23	1
49	Pitești Atq Girexim Universal	Moraresti	Fedelesoiu	58	3	10	1
52	Pitești Atq Girexim Universal	Bascov	Draganu	15	15	10	2
59	Bradet	Malureni	Pitești Atq Girexim Universal	62	5	23	2
66	Curtea de Arges Atq R M R	Merisani	Bascov	32	72	10	12
151	Pitești Atq Girexim Universal	Bascov	Moraresti	33	7	10	1
154	Bascov	Budeasa	Mioveni Atq Vulturul & Company	24	3	23	1
		Comuna Maracineni					
104	Pitești Atq C.N.C.D S.A		Mioveni Atq Vulturul & Company	21	118	23	18
105	Pitești Atq Astra Tours Dob	Mioveni	Titesti	18	5	10	1
107	Pitești Atq Astra Tours Dob	Mioveni	Contesti	23	4	10	1
109	Pitești Atq Astra Tours Dob	Mioveni	Domnesti	50	4	10	1
111	Pitești Targ	Maracineni	Faget	16	2	23	1
113	Pitești Atq Astra Tours Dob	Mioveni	Vulturesti	40	6	10	3
114	Pitești Atq Astra Tours Dob	Mioveni	Boteni	46	5	10	2
152	Pitești Atq Astra Tours Dob	Trivale	Richitele	25	5	10	1
154	Bascov	Budeasa	Mioveni Atq Vulturul & Company	24	3	23	1
104	Pitești Atq C.N.C.D S.A		Mioveni Atq Vulturul & Company	21	118	23	18
105	Pitești Atq Astra Tours Dob	Mioveni	Titesti	18	5	10	1
106	Mioveni Atq Vulturul & Company		Titesti	13	10	10	1
107	Pitești Atq Astra Tours Dob	Mioveni	Contesti	23	4	10	1
108	Mioveni Atq Vulturul & Company		Contesti	9	10	10	1
109	Pitești Atq Astra Tours Dob	Mioveni	Domnesti	50	4	10	1
110	Mioveni Atq Vulturul & Company	Pitești Atq Astra Tours Dob	Slobozia	73	2	23	1
111	Pitești Targ	Maracineni	Faget	16	2	23	1
112	Pitești Atq Astra Tours Dob	Maracineni	Faget	16	3	23	1
113	Pitești Atq Astra Tours Dob	Mioveni	Vulturesti	40	6	10	3
114	Pitești Atq Astra Tours Dob	Mioveni	Boteni	46	5	10	2
117	Pitești Atq Astra Tours Dob	Maracineni	Valea Nandrei	20	6	10	1
118	Pitești Atq Astra Tours Dob	Maracineni	Priseaca	33	3	23	1
		Comuna Bradu					
119	Pitești Atq Astra Tours Dob	Tutulesti	Rociu	30	3	23	2
120	Pitești Atq Astra Tours Dob	Tutulesti	Giganu de Sus	27	8	23	3
121	Pitești Atq Astra Tours Dob	Tutulesti	Serbanesti	23	4	23	2
122	Pitești Atq Astra Tours Dob	Bradaru	Tutulesti	20	10	23	3
147	Pitești Atq Astra Tours Dob	Caldararu	Burdea	62	6	10	2

Valabilitatea actualelor Programe de transport județene este 31.12.2021.

În anul 2021 s-a înființat Asociația de Dezvoltare Intercomunitară pentru Transport Public Pitești. Prin înființarea Asociației, transportul public de călători pe teritoriul administrativ al unităților administrative membre este transport public local, conform prevederilor Legii 92/2007.

Prin urmare, traseele regionale de transport public local pe teritoriul celor trei localități membre vor fi corelate cu traseele viitorului Program de Transport Județean, prin grija Asociației.

Transportul local și județean de persoane poate fi serviciul public de transport, așa cum acesta este definit de Regulamentul (CE) nr. 1.370/2007 al Parlamentului European și al Consiliului din 23 octombrie 2007 privind serviciile publice de transport feroviar și rutier de călători și de abrogare a Regulamentelor (CEE) nr. 1.191/69 și nr. 1.107/70 ale Consiliului, cu modificările și completările ulterioare, conform art. 1 alin 3, din Legea 92/ 2007 a serviciilor publice de transport persoane în unitățile administrativ-teritoriale, cu modificările și completările ulterioare.

Stabilirea compensației acordate de la bugetul local sau județean, după caz, pentru acoperirea diferenței dintre costurile suportate în legătură cu obligația/obligățiile de serviciu public și sumele efectiv încasate ca urmare a îndeplinirii sau în temeiul obligației/obligățiilor de serviciu public în cauză, la care se poate adăuga un profit rezonabil, se acordă în conformitate cu prevederile Regulamentului (CE) nr. 1.370/2007.

3.3. Descrierea serviciului public de transport local de călători și a operatorului SC PUBLITRANS 2000 SA

3.3.1. Scurt istoric al operatorului SC PUBLITRANS 2000 SA

Societatea Comerciala PUBLITRANS 2000 S.A., înființată în anul 2000 în urma reorganizării Regiei Autonome REGOTRANS – Pitesti, este continuatoarea activității de transport public din Municipiul Pitesti, începută cu aproape 70 de ani în urmă și continuată sub diferite forme organizatorice specifice fiecărei perioade, până în zilele noastre, funcționând în sediul actual al firmei de aproape 50 de ani.

Evoluția firmei și implicit a transportului public a marcat dezvoltarea de la prima forma de organizare - cu 5 autobuze, 53 km utili anual și 434 mii calatori transportati (anul 1951) – până la nivelul maxim atins la inceputul anilor '80 – cu peste 300 autobuze, peste 11.000 km utili și peste 700.000 mii calatori transportati anual.

Evenimentele care s-au succedat în timp, mai ales după anul 1990, au influențat și evoluția și structura serviciului public de transport și în mod deosebit restrângerea activităților industriale specifice perioadei anterioare, care atrageau un important volum de pasageri, inclusiv din zonele adiacente, apariția unor transportatori privați mai ales pentru trasee intra-județene și creșterea alarmantă a numărului de autoturisme private.

Este de reținut că SC PUBLITRANS 2000 SA este și purtătorul unei tradiții de transportator regional care a funcționat o perioadă importantă pentru multe localități limitrofe (Bascov, Brad, Stefanesti, Maracineni, Colibasi, Racovita, Valea Ursului, Golesti, Valea Mare, Băbana), pecum și pentru orașele Câmpulung și Curtea de Argeș.

Începând cu iulie 2021, SC PUBLITRANS 2000 SA a devenit operator regional, fiind deținut în proporție de 99,94% de către Municipiul Pitești și în proporție de 0,06% de Consiliul Județean Argeș.

3.3.2. Situația actuală

S.C. PUBLITRANS 2000 S.A. este unicul operator de transport public local ce prestează serviciul în Municipiul Pitesti, operator intern, având exclusivitate asupra a 9 trasee municipale, totalizând 188 km (cu o lungime netă de 40,1 km) și 99 de stații, în baza Contractului de delegare a gestiunii serviciului de transport public local de călători în Municipiul Pitesti, încheiat cu Municipalitatea Pitesti în 2017.

Programul de transport anual stabilește un număr de 4.502.507,2 km planificați, conform tabelului de mai jos.

Linia Autobuz	Km. Planificați				
	Zi lucratoare	Zi vacanta elevi	Zi de sambata	Zi Duminica + sarbatori legale	Zi evenimente 01, 02 Ianuarie Sf. Pasti, Craciun etc.
1	101,2	101,2	-----	-----	-----
2	4083,1	3449,9	2492,9	2501	1891,8
2B	1181,2	1044	669,2	669,2	669,2
3B	711,8	711,8	509,3	509,3	509,3
5+5B	960,1	960,1	565,3	481,3	481,3
7+7B	1542	1542	1148,3	1095,1	946,3
8	1449	1211,7	1008	974,4	911,4
13+13B	2087,5	1777,3	1201,7	1110,7	952,8
19	2105,2	1906,7	1595,6	1596,9	1504,3
CURSE - NOAPTE	70	70	70	70	70
Centru-Cimitir Sf. Gheorghe	-----	-----	23,9	23,9	23,9
Total Km planificati/zi	14291,1 km/zi	12774,7 km/zi	9284,2 km/zi	9031,8 km/zi	7960,3 km/zi
Nr. Zile	175	75	53	54	8
Total km planificati anual	2500942,5	958102,5	492062,6	487717,2	63682,4
Total km planificati				4.502.507,2	



Serviciul de transport public este în prezent executat cu un numar total de 86 autobuze, din care:

- 70 autobuze SOLARIS – EURO VI (2015)
- 15 autobuze MAZ- EURO III (2003/2005)
- 1 autobuz BMC- EURO IV (2009)

Vârsta medie a parcului de vehicule este de 7 ani, viteza comercială în 2020 fiind de 16.12 km/h.

Jubik

Autobuzele nu sunt dotate cu GPS, însă au sisteme pentru informare călători și sunt adaptate pentru transportul persoanelor cu dizabilități.

Operatorul dispune de un garaj compus din mai multe corpuri de clădire și sediu, în cadrul cărora sunt realizate toate procesele operaționale zilnice și periodice pentru serviciul de transport public local.

SC Publitrans 2000 SA nu are bunuri în concesiune. Rețeaua proprie de distribuție a titlurilor de călătorie este formată din 18 chioșcuri și 17 automate de vânzare.

În continuare sunt prezentați indicatori sintetici privind activitatea operatorului pe ultimii 3 ani.

Indicatori sintetici	2018	2019	2020
Numar total de vehicule operative	86	86	86
Vârsta medie a vehiculelor (ani)	5	5	7
Numărul de semicurse planificate	516,048	516,465	249,288
Numărul de calatorii	30,795,628	30,248,189	22,199,580
Km efectivi pe an (km)	4,473,908.50	4,490,379	4,335,057
Viteza comerciala (km/ora)	15.60	15,60	16.12
Număr de angajați	348	334	329
Numărul șoferi autobuze	155	153	153
Numar bilete vandute	3,283,511	3,255,110	3,869,495
Numar abonamente lunare vandute	120,683	138,594	88,918
Numar abonamente lunare subventionate integral	165,540	143,091	118,548
Numar abonamente lunare subventionate partial	51,956	46,740	18,107
Cheltuieli din exploatare înregistrate în an (RON/an)	38.183.681	40,636,238	40,574,442
Salariul mediu net conductorii de vehicule (RON/lună)	2,322.00	2,870.00	3,220.00
Veniturile de exploatare (RON)	41,159,262	43,510,304	42,284,203
Venituri din vânzări directe de titluri de călătorie (RON)	18,053,812	17,102,255	11,619,562
Venituri din diferențe de tarif (RON)	8,415,559	8,611,834	6,471,654
Compensație pentru exploatare (RON)	14,523,011	17,619,836	23,957,058
Profit brut (RON)	2,975,581	2,874,066	1,709,761
Investiții efectuate cu resurse proprii (RON)	94,174	42,390	62,660

În anul 2020, SC PUBLITRANS 2000 a realizat un număr de 22.199.580 călătorii (în contextul pandemiei Covid 19 și a restricțiilor de circulație impuse), iar în anul 2019 un număr de 30.248.189 călătorii.

Situația financiară

În anul 2020 societatea a înregistrat următorii principali indicatori economico-financiari:
- mii lei -

Venituri totale	42.315
din care:	
• Venituri din activitatea de transport public. Din care:	42.285
○ Venituri din subvenții	30.430
○ Alte venituri și venituri financiare	30
Cheltuieli totale	40.784
Profit brut	1.531
Impozit / profit	215
Profit net	1.316

Bugetul aferent anului 2021

Conform HCL Pitești nr.132/22.04.2021, pentru principalii indicatori financiari, SC PUBLITRANS 2000 SA a planificat următoarele valori:

Anul 2021

	- mii lei -
Venituri totale	40.682
din care:	
• Venituri din activitatea de transport public, din care:	40.652
○ Venituri din subvenții	28.224
○ Alte venituri și venituri financiare	30
Cheltuieli totale	39.462
Profit brut	1.220
Impozit / profit	202
Profit net	1.018

Anul 2022

	- mii lei -
Venituri totale	37.898
din care:	
• Venituri din activitatea de transport public, din care:	37.868
○ Venituri din subvenții	22.377
○ Alte venituri și venituri financiare	30
Cheltuieli totale	36.797
Profit brut	1.101
Impozit / profit	176
Profit net	925

Anul 2023

- mii lei -

Venituri totale	39.851
din care:	
• Venituri din activitatea de transport public, din care:	39.821
o Venituri din subvenții	22.795
o Alte venituri și venituri financiare	30
Cheltuieli totale	38.694
Profit brut	1.157
Impozit / profit	185
Profit net	972

Atât rezultatele anului 2020, cât și estimările anilor 2021, 2022 și 2023 se situează în contextual actual pandemic, ce afectează activitatea operatorilor de transport public local din toată Europa.

În anul 2020 PUBLITRANS 2000 SA are un număr de 330 angajați iar pentru anii următori numărul prognozat de salariați fiind de 338.

Politica în domeniul calității

S.C. Publitrans 2000 S.A., societate cu capital majoritar de stat, având ca obiect principal de activitate: „*Transportul urban suburban și metropolitan de călători*”, cod CAEN 4931, a implementat un sistem de Management conform cerințelor standardelor internaționale ISO 9001: 2015.

Conform acestui sistem de management: „*clientul reprezintă cel mai important factor al organizației noastre și doar printr-o îmbunătățire continuă a activității noastre și a Sistemului de Management implementat, prin implicarea tuturor angajaților în realizarea obiectivelor putem ajunge la satisfacția maximă a călătorilor*”.

Actualele orientări ale economiei impun o politică de calitate bazată pe :

- satisfacerea cerințelor clienților;
- selectarea furnizorilor cu foarte mare atenție în ceea ce privește calitatea produselor și serviciilor achiziționate;
- respectarea condițiilor și termenelor legale și ale celor solicitate de beneficiari;
- dezvoltarea serviciilor în vederea creșterii performanțelor;
- îmbunătățirea continuă a activității desfășurate.

În acest scop, este necesar ca toate eforturile să se concentreze spre următoarele priorități:

- satisfacerea cerințelor beneficiarului să fie obiectivul prioritar al fiecăruia dintre salariați;
- fiecare salariat să fie convins că acest obiectiv este realizabil;
- focalizarea atenției spre respectarea exigențelor beneficiarului în limitele legii;
- calitatea să fie mai mult decât un obiectiv, ea trebuie să devină sinonimă cu progresul-sursa permanentă de îmbunătățire continuă a activității organizației.

Obiectivele principale ale organizației sunt:

- creșterea încrederii beneficiarilor în serviciile oferite de **S.C. PUBLITRANS 2000 S.A.**;
- creșterea competitivității serviciilor prin utilizarea de tehnologii și echipamente performante;
- îndeplinirea tuturor angajamentelor asumate față de clienți, astfel încât satisfacția acestora să fie maximă;

3.4. Politica tarifară și socială

Politica tarifară și socială aprobată în prezent de către Municipiul Pitești prin Hotărârea Consiliului Local Pitești nr. 400/14.12.2020, aplicată de către SC PUBLITRANS 2000 SA începând cu data de 14.12.2020, conform HCL nr. 399/ 14.12.2020 de aprobare a actului adițional nr. 13 la contractul de delegare a gestiunii serviciului, sunt prezentate în tabelele următoare:

Politica tarifară în Municipiul Pitești

CATEGORIA	TIPUL	TARIF SUPORTAT DE BENEFICIAR (lei cu TVA)	TARIF SUBVENȚIONAT (lei cu TVA)
	Bilete		
	Bilet simplu	2,00	-
	Bilet dublu	4,00	-
	Suprataxa	40,00	-
	Abonamente		
Integrale	Abonament 1 linie 1 săptămână	20,00	-
	Abonament 1 linie 2 săptămâni	38,00	-
	Abonament 1 linie 1 lună	60,00	-
	Abonament 2 linii 1 lună	70,00	-
	Abonament general 1 lună (nominal)	80,00	-
	Abonament general 1 lună (nenominal)	150,00	-
	Abonament general 1 zi (nenominal)	8,00	-
	Abonament general 1 an (nominal)	800,00	-
Cu reducere	Abonament lunar 1 linie redus 50% pt. pensionari peste 800 lei și sub 65 ani	30,00	30,00
	Abonament lunar 2 linii redus 50% pt. pensionari peste 800 lei și sub 65 ani	35,00	35,00

	Abonament lunar 1 linie redus 90% pt. pensionari sub 800 lei și sub 65 ani	6,00	54,00
	Abonament lunar 2 linii redus 90% pt. pensionari sub 800 lei și sub 65 ani	7,00	63,00
	Abonament lunar 1 linie redus 50% pentru donatorii de sânge	30,00	30,00
	Abonament lunar 2 linii redus 50% pentru donatorii de sânge	35,00	35,00
Gratuite	Abonament lunar toate liniile gratuit pt. elevi	0,00	80,00
	Abonament <i>special</i> lunar 1 linie pentru persoanele cu vârsta > 65 ani	0,00	60,00
	Abonament 1 linie 1 lună pentru beneficiarii de ajutor social	0,00	60,00
	Abonament toate liniile 1 lună pentru alți beneficiari (reglementări naționale)	0,00	80,00
	Abonament general 1 lună pentru persoane cu dizabilități (nominal)	0,00	80,00

Reducerile și gratuitățile acordate unor anumite categorii de călători de către Municipiul Pitești și din alte bugete

Nr. crt.	Categoria socială/ Tipul de protecție socială	Nivelul protecției sociale acordate (lei/ abonament)
	(1)	(3)
1.	Persoane cu vârsta >65 ani/Ab.lunar special 1 linie gratuit	60
2.	Beneficiari de ajutor social/Ab.1 linie 1 luna gratuit	60
3.	Revolutionari/Ab.lunar toate liniile gratuit 100%	80
4.	Veterani de război/Ab.lunar toate liniile gratuit 100%	80
5.	Pensionari cu vârsta <65 ani cu venit >800 lei/Ab.1 linie lunar 50%	30
6.	Pensionari cu vârsta <65 ani cu venit >800 lei/Ab.2 linii lunar 50%	35
7.	Pensionari cu vârsta <65 ani cu venit <800 lei/Ab.1 linie lunar 90%	54
8.	Pensionari cu vârsta <65 ani cu venit <800 lei/Ab.2 linii lunar 90%	63
9.	Elevi, abonament lunar toate liniile gratuit	80
10.	Deținuți politici/Ab.lunar toate liniile 100%	80

11.	Deportati/Ab.lunar toate liniile 100%	80
12.	Persoane cu dizabilități/Ab.lunar toate liniile 100%	80
13.	Donatori de sange/Ab.1 linie lunar 50%	30
14.	Donatori de sange/Ab.2 linii lunar 50%	35

3.5. Indicatori de performanță și calitate ai serviciului

Conform contractului de delegare a serviciului, operatorul raportează trimestrial indicatori de performanță ce vizează:

- Curse anulate sau neregulate din vina operatorului
- Trasee anulate pentru o perioadă de mai mult de 24 de ore din vina Operatorului
- Numărul de pasageri afectați de situațiile prevăzute la pct.1 și 2;
- Numărul total de mijloace de transport utilizate zilnic, comparativ cu numărul necesar pentru realizarea programului de circulație;
- Reclamații de la călători privind calitatea transportului Reclamații rezolvate
 - Reclamații fundamentate
 - Reclamații rezolvate
 - Reclamații la care călătorii nu au primit răspuns în termen legal
- Protecția mediului-Respectarea standardelor de poluare EURO 5
- Vehicule
 - Vechimea medie a vehiculelor parc circulant
 - Cerințe de confort: nr. vehicule parc circulant zilnic care nu au facilități pentru persoanele cu dizabilități
- Despăgubiri plătite de către operatorii de transport/transportatorii autorizați pentru nerespectarea condițiilor de calitate și de mediu privind desfășurarea transportului
- Numărul abaterilor constatate și sancționate de personalul împuternicit privind nerespectarea prevederilor legale
- Numărul accidentelor în trafic din vina personalului propriu al Operatorului raportat la fiecare mil. km incluși în programul de transport
- Indicele de Satisfacție a Pasagerilor

3.6. Sursele de finanțare ale activităților

Art. 41 din Legea nr. 92/2007 prevede că finanțarea cheltuielilor curente și de capital necesare pentru efectuarea serviciului public de transport local și județean de persoane prin curse regulate se asigură din veniturile operatorilor de transport sau ale transportatorilor autorizați. Veniturile operatorilor de transport rutier și ale transportatorilor autorizați se formează din încasarea de la utilizatorii serviciului a tarifelor, denumite în continuare taxe de călătorie, reprezentând contravaloarea serviciului prestat, și/sau din subvenții de la bugetul de stat și de la bugetele locale, calculate ca diferență de tarif, în condițiile legii.

Sursele de finanțare pentru realizarea serviciului de transport public sunt:

- venituri din activitatea de vânzare a Titlurilor de călătorie;

- venituri din alte activități legate de prestarea Serviciului de transport public local;
- diferențele de tarif la care Operatorul este îndreptățit potrivit Contractului;
- orice alte venituri obținute de către Operator în legătură cu prestarea Serviciului de transport public local;
- profitul rezonabil la care operatorul este îndreptățit (operatorul are un profit rezonabil stabilit pe baza Ratei swap pentru Romania dată publicității de Consiliul Concurenței)
- **Compensația pentru efectuarea obligațiilor de serviciu public.**

Compensația pentru efectuarea Obligațiilor de serviciu public se plătește de către Municipiul Pitești.

Autoritatea Contractantă are obligația să finanțeze investițiile din Programul de Investiții al Autorității Contractante, iar operatorul investițiile din Programul de Investiții al Operatorului. Acesta realizează investițiile din surse proprii și sunt recuperate prin amortizarea anuală.

În ceea ce privește verificarea respectării Anexei la Regulamentul CE 1370/2007 și verificarea inexistenței ajutorului de stat, anual Operatorul este supus unui audit tehnico-economic. Rezultatele auditului tehnico-economic aferent anului 2019, spre exemplu, au dus la regularizarea compensației de exploatare prin returnarea unei sume către Municipiul Pitești.

Odată cu constituirea Asociației, localitățile membre vor trebui să asigure resurse financiare pentru acoperirea diferențelor de tarif pentru persoanele care beneficiază de gratuitate sau reduceri, în baza prevederilor legislației naționale sau locale, precum și pentru plata corespunzătoare a părții din compensația de exploatare, conform unei metodologii stabilite. În cadrul mecanismelor care se vor stabili odată cu noul contract vor fi analizate și detaliate aceste aspecte.

3.7. Analiza SWOT

Puncte tari

- a. S.C. PUBLITRANS 2000 S.A. este un operator cu o *îndelungată tradiție în efectuarea serviciului de transport public urban și suburban*, fapt ce constituie o garanție a asigurării continuității acestui serviciu.
- b. S.C. PUBLITRANS 2000 S.A. *este o societatea comercială cu capital integral de stat*, având ca acționari Consiliul Local al Municipiului Pitești și Consiliul Județean, ceea ce îi conferă *avantajul de a se bucura de drepturile unui operator regional* în ceea ce privește atribuirea contractelor de operare, concesiunea bunurilor din patrimoniul public, planificarea dezvoltării pe termen lung.
- c. S.C. PUBLITRANS 2000 S.A este *organizată și condusă astfel încat să asigure satisfacerea interesului general de mobilitate al locuitorilor* și să-si îndeplinească "Obligațiile de Serviciu Public" în sensul prevederilor Regulamentului (CE) 1370/2007.
- d. S.C. PUBLITRANS 2000 S.A. *este operator unic pe teritoriul administrativ al Municipiului Pitești*, fapt ce conferă posibilitatea unei gestiuni mai puțin complicate a serviciului la nivel local, cu efecte benefice asupra monitorizării serviciului de către municipalitate și asupra calității serviciului.
- e. Operatorul dispune de o *baza tehnico-materială, atelier de reparatii, dispecerat, echipaje de interventie și depanare* care fac față în mare măsură cerințelor impuse de desfășurarea activității.

- f. S.C. PUBLITRANS 2000 S.A *are o strategie de dezvoltare a serviciului și un plan investițional, extinderea serviciilor la nivel regional, precum și îmbunătățirea calității serviciului prestat în condiții de creștere a eficienței fiind o preocupare permanentă a acestuia.*
- g. Operatorul *va dispune de noi autobuze și dotări, inclusiv sistem de e-ticketing*, ce vor fi concesionate de către Municipiul Pitești, *investiții finanțate din fonduri europene 2014-2020.*
- h. Operatorul *are rezultate financiare pozitive*, și, conform prevederilor legislative în vigoare, acesta *virează anual dividende acționarului său.*
- i. S.C. PUBLITRANS 2000 S.A are experiență în derularea de proiecte din surse bugetare atrase, fiind o *societate de încredere pentru instituțiile bancare naționale și internaționale.* Acesta a avut în derulare un credit BERD, fără garanție municipală.
- j. Operatorul este preocupat de îmbunătățirea performanțelor operaționale și economice proprii, fiind *parte a platformei naționale de benchmarking în transport public*, platformă ce analizează indicatori de performanță în scopul creșterii performanțelor operatorilor. De asemenea, operatorul este activ în asociațiile profesionale la nivel național.

Puncte slabe

- a. *Dotarea cu mijloace de transport* este încă deficitară. Deși după achiziția celor 70 de autobuze marca SOLARIS durata medie de viață a mijloacelor de transport călători a fost redusă semnificativ, este imperios necesară înlocuirea autobuzelor vechi, cu durata de funcționare depășită și creșterea numărului de autobuze performante și ecologice.
- b. *Nivelul dotarilor* din hala de reparații, precum și din celelalte facilități din garaj (stția de spălare, platforme etc) este insuficient pentru a permite o activitate adaptată la cerințele noului parc de vehicule și celorlalte dotări avute în vedere și pentru optimizarea și eficientizarea fluxurilor tehnologice.
- c. *Dotarea cu personal suficient*, care să corespundă cerințelor tehnice de exploatare, cerințelor comportamentale față de călători.
- d. Se constată *lipsa unui sistem informatic integrat* care să asigure creșterea gradului de informare a călătorilor, *managementul de trafic și al flotei, planificarea și gestiunea resurselor și managementul general al societății.*

Amenințări

- a. *Restricțiile legislative în domeniul utilizării forței de muncă și financiar*, care nu permit angajarea și salarizarea personalului necesar într-un mod motivațional, astfel încât operatorul să poată optimiza utilizarea resursei umane.
- b. *Problemele juridice privind proprietatea suprafeței ce constituie garajul operatorului*, care nu permit realizarea de investiții necesare pentru dezvoltarea corespunzătoare a autobazei.
(Din suprafața inițială de 46.000 mp, proprietate privată a SC Publitrans 2000 SA., în anul 2006 o suprafață de 8.432 mp a fost scoasă din capitalul social al operatorului, cu destinația piață en-gros iar în anul 2010, alți 13.200 mp au fost retrocedați către vechii proprietari. În prezent, suprafața de 24.626,18 mp este în proprietatea SC PUBLITRANS 2000 SA, neputându-se actualiza cadastrul din cauza unor suprapuneri apărute în urma punerii în posesie de către Primăria Municipiului Pitești a suprafeței destinate pieței en-gros. Această suprapunere face obiectul unui litigiu aflat pe rolul tribunalului Arges. Suprafata de 13.200 mp este utilizată în prezent în baza unui contract de închiriere încheiat cu actualii proprietari, contract care expiră în decembrie 2022. Operatorul plătește pentru utilizare 0,49 euro/mp/lună, cheltuială eligibilă la plata compensației.)

Astfel, seprafața aflată în prezent în proprietatea operatorului nu poate fi utilizată pentru dezvoltare de investiții din fonduri europene și este limitativă din punct de vedere operațional. Pentru scăderea costurilor operaționale, în contextul extinderii serviciilor la nivel regional, având ca operator regional SC PUBLITRANS 2000 SA, este recomandabil să se analizeze opțiunea de dezvoltare a unei noi autobaze care să răspundă cerințelor de exploatare a autobuzelor electrice și hibrid ce se vor achiziționa din fonduri europene. Totodată, strategiile de dezvoltare a serviciului integrat de transport local de călători ale UAT-urilor membre ale ADITP Pitești, a operatorului și a Asociației este necesar a fi construite pe premise de dezvoltare urbanistică și economică pe termen lung, fapt ce presupune rezolvarea problemelor privind baza tehnico materială a serviciului.

- c. ***Lipsa resurselor financiare suficiente necesare pentru investiții proprii, impuse de nivelul profitului rezonabil la care operatorul este îndreptățit*** (operatorul are un profit rezonabil stabilit pe baza Ratei swap pentru Romania dată publicității de Consiliul Concurenței).
- d. ***Implementarea proiectelor finanțate cu fonduri europene 2014-2020***, care prin întârzierea finalizării procedurilor de achiziție, poate aduce constrângeri operatorului în punerea în funcțiune a noilor autobuze achiziționate, în planificarea pe termen mediu și lung de investiții noi din surse proprii sau atrase.

Oportunități

- a. ***Prevederile programelor de finanțare europeană pentru perioada 2021-2027***, care incurajează și susțin dezvoltarea transportului public prin creșterea ponderii transportului electric, reducerea poluării și îmbunătățirea mediului, automatizarea proceselor și creșterea calității serviciilor, constituie o ***oportunitate deosebită pentru accesarea de către Municipiul Pitești sau Asociația de Dezvoltare Intercomunitară pentru Transport Public Pitești, de fonduri nerambursabile*** pentru finanțarea unor proiecte eligibile bine fundamentate (autobaza nouă/modernizare autobază, autobuze cu grad redus de poluare etc)
- b. ***Extinderea serviciilor de transport public la nivel regional, fapt ce asigură oportunitatea dezvoltării de servicii integrate urban-regional și implementarea unei politici tarifare care să fie attractive pentru cetățeni***, astfel încât să predomine transportul public în locul automobilului personal.
- c. ***Posibilitatea extinderii ariei de operare regionale***, dată fiind conjunctura legislativă în ceea ce privește transportul județean (expirarea programelor de transport la data de 31 decembrie 2021, fapt ce impune Consiliului Județean Argeș să încheie contracte de delegare conforme cu Regulamentul (CE) 1370/2007, până la acea dată).
- d. ***Dezvoltarea transportului public este parte din conceptul strategic al Planului de Mobilitate Urbană Durabilă, al Strategiei Integrate de Dezvoltare Urbană, al Strategiei Smart City a Municipiului Pitești, precum și a Strategiilor de dezvoltare la nivel regional.***

3.8. Strategia de dezvoltare a serviciului public local de călători

3.8.1. Strategia de dezvoltare a serviciului public local de călători-documente strategice și proiecte europene 2014-2023

Planul de Mobilitate Urbană Durabilă 2016-2025

Planul de Mobilitate Urbană Durabilă aprobat prin HCL 266/2017 identifică proiectele prioritare pentru dezvoltarea transportului public local de călători pentru perioada 2016-2025.

Aria de planificare a planului cuprinde atât Municipiul Pitești, cât și orașele Mioveni și Ștefănești, dar și comunele limitrofe Budeasa, Mărăcineni, Bradu, Albota, Moșoaia, Băbana, Bascov.

Viziunea Planului de Mobilitate Urbană Durabilă a Municipiului Pitești este:

„Realizarea unui sistem de transport eficient, integrat, durabil și sigur, care să promoveze dezvoltarea economică, socială și teritorială și care să asigure o bună calitate a vieții în Municipiul Pitești”.

Obiectivele principale și obiectivele operaționale stabilite prin PMUD sunt:

Obiectiv principal -Accesibilitate

Obiective operaționale

- Asigurarea că tuturor cetățenilor le sunt oferite opțiuni de transport, care permit accesul la destinații și servicii esențiale
- Creșterea numărului de persoane cu acces ușor prin intermediul serviciului public de transport la atracțiile majore;
- Creșterea densității rețelei de piste pentru biciclete;
- Creșterea procentajului de vehicule de transport public în stare bună și foarte bună de funcționare;
- Creșterea accesibilității pentru pietoni (calitatea suprafeței, traversări și obstrucții);
- Reducerea numărului de vehicule care caută un spațiu de parcare;
- Reducerea timpilor de călătorie de-a lungul coridoarelor cheie ale rețelei de drumuri principale;
- Creșterea frecvenței serviciilor de autobuz;
- Creșterea implicării grupurilor sociale excluse.

Obiectiv principal -Securitate și Siguranță

Obiective operaționale

- Îmbunătățirea siguranței și securității
- Reducerea accidentelor fatale și a celor grave;
- Îmbunătățirea securității pietonilor;
- Creșterea nivelului de conștientizare privind aspectele de securitate și siguranță;
- Reducerea numărului de vehicule parcate în mod inadecvat.

Obiectiv principal - Mediu înconjurător

Obiective operaționale

- Reducerea poluării atmosferice și fonice, a emisiilor de gaze cu efect de seră și a consumului de energie;
- Reducerea emisiilor de gaze cu efect de seră (echivalent CO₂), compuși organici volatili (COV) PM₁₀;
- Reducerea nivelului zgomotului și al vibrațiilor;
- Evitarea pierderilor de biodiversitate și respectarea normelor specifice zonelor protejate;
- Reducerea poluării apei, solului și subsolului prin aplicarea reglementărilor aplicabile în ciclul de proiectare și funcționare a infrastructurii propuse;
- Creșterea procentajului de vehicule ecologice;
- Creșterea suprafeței spațiilor pietonale;
- Creșterea nivelului de conștientizare a populației pentru modele alternative de transport.

Obiectiv principal - Eficiență economică

Obiective operationale

- Îmbunătățirea eficienței și rentabilității transportului de persoane și mărfuri
- Creșterea ponderii modale fără autovehicule;
- Reducerea timpilor de călătorie;
- Minimizarea congestiilor;
- Scăderea nivelului de congestie al rețelei prin măsuri de fluidizare a traficului.

Obiectiv principal - Calitatea mediului urban

Obiective operationale

- Contribuirea la creșterea atractivității și calității mediului urban și designului urban în beneficiul cetățenilor, economiei și societății în ansamblu;
- Rebalansarea utilizării spațiului drumurilor principale pentru a reduce dominanța autovehiculelor private;
- Protejarea și punerea în valoare a moștenirii culturale;
- Creșterea nivelului de conștientizare a mobilității sustenabile.

Proiectele de transport public propuse de către PMUD Pitești sunt:

TP3 - Integrarea spațială, operațională și, posibil, financiară a strategiilor complementare de Bike sharing, Car sharing și Walking cu strategia de promovare a Transportului Public.

TP4 - Integrarea sistemului de e-Ticketing pentru transportul public de călători și implementarea de panouri informative în timp real în stații (și în autobuze) pentru a oferi informații de călătorie înainte și în timpul acesteia.

TP5 - Optimizarea traseelor de transport public de călători prin introducerea a 3 linii noi (6 stații):

- Trivale - Depozitelor;
- Războieni - Exercițiu - Craiovei - Depozitelor;
- Războieni - Gară - I. C. Bratianu - Calea București - Depozitelor.

TP6 - Achiziționarea de autobuze ecologice.

TP7 - Construirea / modernizarea / extinderea stațiilor de alimentare a autobuzelor ecologice.

TP8 - Construirea și modernizarea stațiilor de transport public urban de călători.

ITS1 - Implementarea unui sistem de management integrat al traficului, inclusiv a sistemului de monitorizare video și inclusiv pentru transportul public de călători.

Strategia Smart City Pitești 2019

Strategia Smart City Pitești vizează acțiuni pentru perioada 2020, 2030 cu acțiuni până în 2050.

În domeniul planificare, conectivitate și mobilitate urbană Smart, pentru domeniul transportului public Municipiul Pitești și-a propus următoarele proiecte:

- Platforma de management integrat al mobilității, integrând aplicațiile din sistemul ITS, din sistemul de management inteligent al transportului public și din analiza de date wi-fi public. Aceasta este propusă să includă minim următoarele componente în relație cu transportul public de călători:
 - Sistemul de management integrat al traficului / ITS extins prin conectarea la acesta a unui sistem de management al transportului public, care să permită acordarea priorității autobuzelor în intersecțiile semaforizate și controlate de acest sistem.
 - Sistemul de management al transportului public urban - acesta poate avea următoarele funcții majore: monitorizarea vehiculelor, planificarea călătoriilor și monitorizarea graficului de circulație, informarea călătorilor în timp real, analiza obiceiurilor de călătorie, monitorizarea activităților de întreținere și reparație a

vehiculelor de transport public, managementul activităților conducătorilor de vehicule utilizate în transportul public urban, managementul activităților din autobaze și stații de autobuz, funcții de securitate și siguranță, colectarea de date privind factorii de mediu și transmiterea acestora în timp real. Pentru aceasta, este necesară o soluție de acces Wi-Fi la internet prin portal de autentificare și de comunicare securizat, precum și de un sistem de localizare GPS și de camere video împreună cu senzori de monitorizare a aerului în mișcare. Toate aceste informații pot fi gestionate integrat într-o platformă de management, alături de soluția de e-ticketing și cea de administrare a stațiilor de încărcare electrică.

- Sistemul de e-ticketing și plăți pentru serviciile de transport și alte servicii comunitare. Acesta va permite integrarea sistemelor de plăți pentru dezvoltarea unui sistem de colectare și distribuire a sumelor încasate. În această categorie pot fi incluse următoarele: titluri de călătorie, plăți pentru închirierea de vehicule, bilete la evenimente culturale etc.
- Sistem de informare și planificare a călătoriilor urbane multimodale – componenta principală va fi sistemul de transport public urban.
- Serviciul Mobility-as-a-service. Se va avea în vedere realizarea unei rețele de stații de autobuz cu facilități suplimentare pentru transportul multimodal.
- Achiziționarea autobuzelor electrice – completarea etapizată a flotei existente cu cele care sunt în plan să fie achiziționate și cu loturi suplimentare ulterioare.
- Parteneriat pentru transportul public colectiv.

Parteneriatul pentru transport public este deja concretizat prin înființarea Asociației de Dezvoltare Intercomunitară pentru Transport Public Pitești.

Strategia Integrată de Dezvoltare Urbană 2014-2023

În cadrul strategiei au fost propuse proiectele pentru finanțare prin axa 4.1 a Programului Operațional Regional 2014-2023:

- Stații de așteptare călători, transport urban în zona Municipiului Pitești (99 stații);
- Implementarea unui sistem de management integrat al traficului, sistem de monitorizare video, inclusiv pentru transportul public de călători;
- Integrarea sistemului de e-ticketing pentru transport public de călători și implementarea de panouri informative în timp real în autobuze. Crearea unei baze de date GIS cu informații de trafic și călătorie;
- Achiziționarea de autobuze ecologice;
- Construirea/modernizarea /extinderea stațiilor de alimentare a autobuzelor ecologice;
- Integrarea operațională a transportului public urban cu cel periurban, puncte de transfer noi. Optimizarea traseelor de transport public. Optimizarea a 8 intersecții în zonele de intrare/ieșire din Municipiul Pitești.

Proiectele pentru care Municipiul Pitești a încheiat contracte de finanțare din fonduri europene sunt în diverse stadii de derulare a procedurilor de achiziție, astfel:

Nr. crt.	Denumire proiect	Descriere/Stadiu	Stadiu
1	Modernizarea infrastructurii de transport public de călători și creșterea atractivității transportului nemotorizat;	<ul style="list-style-type: none"> • stații așteptare călători transport urban în zona Municipiului Pitești • realizare piste pentru bicicliști • optimizarea traseelor de transport public prin introducerea de 3 trasee noi 	Licitație de proiectare și execuție în curs de desfășurare
2	Furnizare echipamente tehnologice și funcționale, cu și fără montaj, dotări, active necorporale, precum și lucrări aferente în cadrul proiectului “Crearea unui sistem de management al traficului și măsuri pentru gestionarea durabilă a parcărilor în Municipiul Pitești”	<ul style="list-style-type: none"> • implementarea unui sistem de management integrat al traficului, sistem de monitorizare video, inclusiv pentru transportul public al călătorilor, precum și lucrările aferente • realizarea managementului parcărilor, inclusiv panouri informative • crearea unei baze de date GIS cu informații de trafic și călătorie 	Licitație de furnizare și execuție în curs de desfășurare
3	Achiziție de autobuze ecologice	<ul style="list-style-type: none"> • achiziția a 20 autobuze hibride diesel/electric, capacitate medie, nearticulate 	Licitație de achiziție în curs de desfășurare
4	Realizarea de puncte de transfer pentru integrarea operațională a transportului public urban și periurban	<ul style="list-style-type: none"> • achiziționare de containere prefabricate pentru săli de așteptare și grupuri sanitare • refacere platforme • achiziție automate eliberare și încărcare carduri, totemuri, containere pentru stațiile de transfer 	Licitație de proiectare și execuție în curs de desfășurare
5	Îmbunătățirea transportului public urban de călători în Municipiul Pitești	<ul style="list-style-type: none"> • lucrări de instalare stații electrice de încărcare pentru autobuze electrice • realizare trasee și bransamente aferente stații de încărcare 	Licitație de proiectare și execuție atribuită
6	Achiziționarea a 40 de autobuze electrice, 12 m, destinate transportului public urban de călători, operabile în condiții de deal	<ul style="list-style-type: none"> • 40 autobuze electrice 12 m • 11 stații de încărcare rapidă • 40 stații de încărcare lentă 	Licitație de achiziție în curs de desfășurare

Atât actualizarea Planului de Mobilitate Urbană Durabilă, cât și a Strategiei Integrate de Dezvoltare Urbană Durabilă, pentru perioada 2021-2027, sunt în curs de atribuire.

De asemenea, la nivel regional, ADR Sud Muntenia prevede în documentele strategice elaborate, o serie de direcții de intervenție prioritare pentru transportul public local de călători:

Planul De Dezvoltare Regională 2021 – 2027 al Regiunii Sud Muntenia

Planul de Dezvoltare Regională 2021 – 2027 al regiunii Sud Muntenia, aflat în consultare publică în iunie 2021, specifică la Măsura 2.2 -Dezvoltarea unui sistem de transport multimodal, competitiv, ecologic și inteligent la nivelul zonei urbane funcționale, o serie de acțiuni indicative în domeniul transportului public local de călători:

- Investiții destinate îmbunătățirii transportului public urban prin dezvoltarea, modernizarea și reabilitarea infrastructurii rutiere, inclusiv prin facilitarea legăturii cu sistemele regionale/naționale de transport, dar și cu zonele urbane funcționale (modernizare/extindere străzi urbane, sensuri giratorii, parcări, inclusiv parcări Park and Ride și investiții pentru depouri/autobaze aferente transportului public etc).
- Investiții destinate transportului ecologic și nemotorizat care să contribuie la reducerea emisiilor de gaze cu efect de seră (inclusiv extindere/modernizare/reabilitare material rulant, dezvoltare culoare de mobilitate, construirea/ modernizarea/ reabilitarea pistelor/ traseelor pentru bicicliști și a infrastructurii tehnice aferente, crearea de zone și trasee pietonale, inclusiv măsuri de reducere/întârziere/decalare a traficului auto în anumite zone, achiziționare de tramvaie, troleibuze și autobuze hibride și electrice, infrastructuri pentru combustibili alternativi).
- Investiții privind digitalizarea mobilității urbane prin adoptarea soluțiilor inteligente în domeniul transportului public etc (aplicații pentru vizualizarea timpului de așteptare în stații, interconectivitatea diferitelor tipuri de transport, plata online a abonamentelor și biletelor etc)

Strategia Integrată de Dezvoltare Teritorială Sud Muntenia 2021 – 2027, prevede în cadrul Obiectivului specific 2.8- Promovarea mobilității urbane multimodale sustenabile, o paletă largă de intervenții aplicabile în mediul urban, pentru îmbunătățirea transportului public ecologic:

- Înființarea, dezvoltarea și optimizarea sistemelor de transport public, inclusiv prin investiții în material rulant, mijloace de transport urban ecologice și infrastructura de transport necesară acestora (configurarea/modernizarea/lărgirea/reconfigurarea străzilor din orașe și din zona urbană funcțională, în vederea implementării măsurilor de siguranță rutieră și a dezvoltării transportului public, inclusiv intervenții asupra sistemului de iluminat public aferent traseului reabilitat, pentru reducerea de CO2).
- Eficientizarea transportului datorată logisticii urbane și restrictionare/ limitare/ control acces a vehiculelor private sau de marfa, inclusiv dezvoltarea sistemelor de management a mobilității urbane, cum ar fi sisteme de management a traficului, aplicații mobility as a service, sisteme park & ride etc.)
- Dezvoltarea unor culoare de mobilitate, inclusiv prin intervenții aferente depourilor/ autobazelor aferente transportului public și infrastructura tehnică aferentă și re tehnologizării.

În ceea ce privește investițiile pentru transport public de la nivelul comunelor Bascov, Bradu și Mărăcineni, nu sunt prevăzute intervenții cu impact asupra transportului județean sau local de călători.

3.8.2. Strategia de dezvoltare a transportului public local pe aria de competență a unităților administrativ teritoriale membre ale Asociației de Dezvoltare Intercomunitară pentru Transport Public Pitești

Programul Integrat de Transport Public de Călători în zona Pitești ce va face obiectul noului contract de delegare a gestiunii serviciului va reuni intervențiile privind optimizarea traseelor de transport public de călători pe teritoriul Municipiului Pitești, prin introducerea a trei noi trasee și optimizarea celor existente, dar și extinderea serviciilor către comunele Bascov, Bradu și Mărăcineni.

Traseele regionale ce vor fi incluse în programul integrat sunt:

Pitești -cap Linie Bascov – Dobrogostea- 12,2 km

Numar Autobuze = 1 autobuz, capacitate 100 locuri
Interval Succedere = 20 min

Pitești cap Linie Ghe. Doja – Bradu bariera C.F.R- 19,1 km

Numar Autobuze = 2 autobuze, capacitate 100 locuri
Interval Succedere = 30 min/60 min

Pitești cap Linie Bascov – Valea Ursului- 17,6 km

Numar Autobuze = 2 autobuze, capacitate 100 locuri
Interval Succedere = 60 min

Pitești Teatru Alex. Davila – Maracineni – Pitești Teatru Alex. Davila- 22,2 km

Numar Autobuze = 2 autobuze, capacitate 100 locuri
Interval Succedere = 30/60 min

TRASEU/ KM PLANIFICAȚI	L-V					S-D				
	km/zi	km intrare /iesire	km/zi	nr zile	total km	km/zi	km intrare/iesire	km/zi	nr zile	total km
Pitești -cap Linie Bascov – Dobrogostea- 12,2 km	231.8	42.6	274.4	260	71,344.00	122	14.2	136.2	105	14,301.00
Pitești cap Linie Ghe. Doja – Bradu bariera C.F.R	515.7	27.6	543.3	260	141,258.00	267.4	28.4	295.8	105	31,059.00
Pitești cap Linie Bascov – Valea Ursului	457.6	39.3	496.9	260	129,194.00	246.4	26.2	272.6	105	28,623.00
Pitești Teatru Alex. Davila – Maracineni – Pitești Teatru Alex. Davila	510.6	16.4	527	260	137,020.00	288.6	8.2	296.8	105	31,164.00
TOTAL TRASEE REGIONALE			0	260	478,816.00			0		105,147.00
	583,963.00									

Pentru deservirea acestor trasee sunt necesare 7 autobuze la care se adaugă unul de rezervă.

Programul integrat de transport va include și cele trei trasee noi ce fac obiectul proiectului cu fonduri europene, în curs de implementare:

- Trivale - Depozitelor;
- Războieni - Exercițiu - Craiovei - Depozitelor;
- Războieni - Gară - I. C. Bratianu - Calea București - Depozitelor.

TRASEU/ KM PLANIFICAȚI	L-V					S-D				
	km/zi	km intrare/ iesire	km/zi	nr zile	total km	km/zi	km intrare/ iesire	km/zi	nr zile	total km
1. Trivale-cap Linie Depozitelor - 16,8 km	184.8	16.8	201.6	260	52,416.00	-	-	-	-	
2. Razboieni-Exercii/Craiovei-cap Linie Depozitelor (Clemans) -19,4 km	174.6	18.4	193	260	50,180.00	-	-	-	-	
3. Razboieni-Gară Pod- Bdul IC Brătianu-Calea București- cap Linie Depozitelor (Clemans) - 25.5 km	433.5	27.6	461.1	260	119,886.00	204.0	18.4	222.4	105	23,352.00
TOTAL TRASEE URBANE NOI			0		222,482.00			0		23,352.00
					245,834.00					

Programul integrat de transport este estimat la un număr de 5.332.304,2 km, din care 4.748.341,2 km linii urbane și 583.963 km linii regionale.

La etapa de elaborare a contractului de delegare a gestiunii, aceste trasee vor fi reanalizate, traseele ce vor face obiectul delegării urmând a fi detaliate în cadrul Programului de Transport al Operatorului.

Deservirea liniilor regionale va presupune **amenajarea de stații și capete de traseu de către localitățile membre ale asociației**, precum și dotarea asociației cu instrumente pentru managementul serviciului integrat de transport public dar și asigurarea capacității din punct de vedere a resurseor umane pentru monitorizarea corespunzătoare a indicatorilor de performanță.

Introducerea **monitorizării prestației prin GPS, achiziția unui software pentru planificarea și monitorizarea integrată a serviciului, precum și dezvoltarea unui software pentru managementul contractului de delegare și pentru realizarea clearingului comercial cu fiecare localitate membră**, sunt acțiuni esențiale pentru implementarea și monitorizarea corespunzătoare a prestației.

Continuând politica Municipiului Pitești de integrare a serviciilor regionale și locale de transport (concretizată prin derularea proiectului cu fonduri europene de realizare de puncte de transfer pentru integrarea operațională a transportului public urban și periurban), **Asociația va continua implementarea principiului de creare a unei rețele de transport public interconectate**, pentru creșterea accesibilității. Astfel, traseele regionale au capete de traseu la nivel urban bine definite, conectate la transportul urban.

Extinderea serviciilor și pe teritoriul administrativ al altor localități ale județului este pasul firesc de dezvoltare a serviciilor integrate de transport public local de călători, prin aderarea la asociație a altor membri. De asemenea, adaptarea permanentă a traseelor la cerere este esențială pentru creșterea atractivității transportului public și descurajarea transportului individual cu autovehicule.

Asociația de Dezvoltare Intercomunitară pentru Transport Public Pitești, conform statutului său, va elabora în viitor o strategie de dezvoltare a serviciului.

Ca și o continuare a eforturilor investiționale realizate de către Municipiul Pitești (investiții ce sunt în curs de implementare), asociația împreună cu localitățile sale membre, va identifica acele investiții necesare pentru creșterea calității și eficienței serviciului de transport public local, va implementa investițiile în conformitate cu Strategia de Dezvoltare - investiții ce vor fi realizate în parteneriat cu operatorul de transport sau cu localitățile membre- utilizând oportunitățile de

finanțare aferente perioadei 2021-2027, va sprijini implementarea acelor măsuri și politici complementare pentru susținerea transportului public integrat (politici de parcare și încurajarea transportului nemotorizat, politica tarifară integrată etc).

3.8.3. Strategia de dezvoltare pe anii 2022-2030 a SC PUBLITRANS 2000 SA

Strategia pe termen scurt și mediu propune continuarea implementării proiectelor din documentele strategice ale Municipiului Pitești.

Programul de investiții al operatorului, așa cum acesta este aprobat prin HCL 132/ 2021, prevede investiții în modernizare spații garaj și sediu operator, achiziție de echipamente și dotări pentru operare.



Denumire Proiect	Descriere Proiect	Valoarea Estimată (lei fără TVA)						Total	Data Incepere	Data Finalizare	Sursa de Finanțare	Tipul de bun (de retur, de preluare, proprii ale operatorului)
		2017	2018	2019	2020	2021	2022					
Modernizare spații garaj și sediu operator	<ul style="list-style-type: none"> - Centrală și rețea telefonie; - Program FTEST 2301A V4.1x2016 stand de măsurarea forțelor de frânare Stație ITP; - Construire acces poarta 2; - Dezvoltare programe contabilitate Emsys; - Licențe Oracle, Emsys, Microsoft Office 2016 Home and Business 32x64 biti retail, Cummins Insite Basic, STS TEXA, antivirus; - Server; - Ups rakabil 3KvA; - Calculatoare (unitate centrală și monitor); - Protecție generală pentru RK hala reparatii - Extindere rețea internet și Router; 	47.500	95.000	235.000	281.000	196.000	2.412.000	3.819.000				
Dezvoltare rețea internet, programe și licențe	<ul style="list-style-type: none"> - Lucrări reparații și modernizare birou șef secție exploatare și dispeceerat central; - Autovehicul <3,5 t; - Pompa carburanti; - Stand pentru verificarea franelor la autovehicule; 	23.513 5.170							2017		Surse proprii	Bunuri proprii ale operatorului
		37.064							2017			
		228.753										
		7.000										
		26.000							2018			
		70.000 40.000										

Ștefan K

Obiectiv general

Dezvoltarea S.C. PUBLITRANS 2000 S.A. și transformarea în **operator regional** pentru transport public în zonele limitrofe ale Municipiului Pitești.

Obiective specifice

- Îmbunătățirea ofertei de transport prin înlocuirea autobuzelor vechi și achiziția de noi vehicule, inclusiv electrice și mai puțin poluante, diversificarea capacității flotei în funcție de cerințele pieței.
- Creșterea gradului de siguranță și confort a transportului public, inclusiv accesul facil al persoanelor cu handicap, pentru creșterea generală a accesibilității transportului public.
- Rcanalizarea și dezvoltarea rețelei de transport public, în prezent mai mult liniară pe direcția Nord-Sud, spre un sistem liniar-radial pentru satisfacerea cererii de transport pe toată suprafața orașului. Dimensionarea încărcărilor pe noua rețea va ține seama și de rezultatele Planului de Mobilitate Urbană Durabilă.
- Urmărirea implementării unui Sistem Automat de Taxare și asigurarea managementului acestuia pentru gestionarea informațiilor privind pasagerii transportați, managementul traficului și al flotei.

În implementarea Planului de Afaceri, o componentă esențială a fost necesitatea realizării unui program de investiții cuprinzător, atât pentru modernizarea dotărilor existente, cât și pentru dezvoltarea capacității de transport și îmbunătățirea sistemului de exploatare și administrare.

Prin Programul de investiții, aprobat anual prin bugetul de venituri și cheltuieli, operatorul urmărește implementarea investițiilor stabilite prin Planul de afaceri. Aceste investiții sunt prevăzute în Contractul de delegare- Anexa 3.1-Programul de investiții al Operatorului.

Pentru perioada 2022-2030, operatorul propune următoarele investiții și achiziții a fi realizate din surse proprii:

- Achiziția de autobuze ecologice;
- Continuarea investițiilor în modernizări la garaj, platforme și spații de mentenanță;
- Stație de spălare ecologică;
- Dotarea cu echipamente și SDV-uri pentru mentenanță;
- Sistem integrat de planificare, monitorizare și dispecerizare a flotei (proiect ce va fi dezvoltat împreună cu Asociația de Dezvoltare Intercomunitară pentru Transport Public Pitești).

Recuperarea cheltuielilor de investiții realizate de operator prin contractul de delegare existent (modernizare de garaje, achiziții software și hardware, dotări etc), precum și a celor planificate a fi realizate de operator pe durata noului contract, semnarea de către Municipiul Pitești a contractelor de finanțare pentru îmbunătățirea transportului public local de călători (proiecte ce vizează și investiții în garajul operatorului pentru asigurarea alimentării electrice a vehiculelor, pentru managementul transportului public etc), precum și strategia de dezvoltare adoptată de Municipiul Pitești în relație cu operatorul său de transport public, toate acestea fundamentează necesitatea încheierii unui contract de delegare a gestiunii serviciului pe termen de 10 ani. Existența contractului de delegare a serviciului conform cu Regulamentul (CE) nr. 1370/2007 este o condiționalitate pentru derularea proiectelor din fonduri europene.

Atât Regulamentul (CE) nr. 1370/2007, cât și Legea 92/2007 a serviciilor publice de transport persoane în unitățile administrativ-teritoriale, prevăd durata încredințării gestiunii serviciului public de transport local ca fiind de maxim 10 ani pentru serviciul de transport prestat cu autobuze.



3.9. Motivele de ordin economic, financiar, social si de mediu care justifica realizarea serviciului de către SC PUBLITRANS 2000 SA

Pentru asigurarea respectării prevederilor Regulamentului (CE) 1370/2007 și a legislației naționale privind plata compensațiilor pentru obligații de servicii publice de transport, este necesară încheierea de contracte de servicii.

Autoritatea administrației publice locale are dreptul de a decide încredințarea serviciilor publice de transport local de călători unui operator economic care poate demonstra potențialul tehnic, financiar și organizatoric de a realiza obiectivele propuse în vederea îmbunătățirii transportului public de persoane și modernizării infrastructurii pe teritoriul administrativ al localităților membre ale Asociației de Dezvoltare Intercomunitară pentru Transport Public Pitești.

Un astfel de operator este operatorul SC PUBLITRANS 2000 SA, care a demonstrat capacitatea tehnică și managerială necesară, care își poate asuma îmbunătățirea continuă a prestației sale, prin:

1. Tradiție și experiența sa de 70 de ani în executarea serviciului public de transport local pe teritoriul municipiului Pitești și în zona limitrofă.
2. Dotările cu autobuze și alte tipuri de vehicule auxiliare, echipamente și tehnologii pentru operare.
3. Dotările pentru mentenanță deținute.
4. Preocuparea pentru asigurarea funcționării corespunzătoare a sistemului existent de distribuție a titlurilor de călătorie pentru toți locuitorii municipiului. Experiența sa anterioară în acoperirea la nivel de regiune a rețelei de distribuție titluri.
5. Realizarea introducerii de proceduri operaționale de lucru, preocuparea pentru monitorizarea și îmbunătățirea indicatorilor de performanță și calitate ai serviciului.
6. Resursa umană și managerială existentă a societății și preocuparea pentru îmbunătățirea performanțelor acesteia.
7. Continuitate în asigurarea și implementarea unei strategii de dezvoltare și a unei politici investiționale susținute, în coordonare cu efortul Municipiului Pitești de investiții.
8. Comportamentul avut de-a lungul timpului în relația cu călătorii și autoritatea locală, în vederea înțelegerii nevoilor comunităților și în special ale pasagerilor, îmbunătățirii continue a serviciilor oferite și adaptării la necesitățile acestora și la evoluția cererii și comportamentului de călătorie.
9. Preocuparea pentru adoptarea de măsuri în sensul îmbunătățirii eficienței activității proprii și pentru îmbunătățirea serviciului, pentru exploatarea optimă a capacității existente și modernizarea dotărilor.
10. Preocuparea pentru respectarea legislației și reglementărilor tehnice, de autorizare etc.
11. Preocuparea pentru o bună relație cu autoritatea locală și celelalte instituții cu rol în asigurarea unui transport public sigur (Primăria Municipiului Pitești, Primăriile localităților din județul Argeș, Poliția Rutieră, Agenția de Mediu etc).
12. Preocuparea pentru protecția mediului și reducerea consumurilor.
13. Preocuparea continuă pentru instruirea personalului privind aspecte precum siguranța circulației, relația cu călătorii etc.
14. Preocuparea pentru menținerea în activitatea companiei a unei forțe de muncă cu tradiție, cu grad de profesionalism ridicat.
15. Preocupare pentru implementarea mecanismelor de control intern sistematic al eligibilității costurilor și veniturilor, conform prevederilor legale și contractului de delegare a gestiunii în vigoare.

16. Preocupare pentru identificarea și valorificarea de surse atrase de finanțare pentru dezvoltare.
17. Experiență în derularea de investiții cu finanțare prin credite ale instituțiilor finanțatoare internaționale (BERD)

Serviciile publice de transport local prestate de către operator s-au dovedit de-a lungul timpului în continuă îmbunătățire, operatorul preocupându-se de modernizarea plății titlurilor de călătorie, atât în chioșcurile de vânzare cât și în autobuze, cu carduri prin POS-uri, aceste aspecte fiind recunoscute de către călătorii din Municipiul Pitești.

Accesul la servicii predictibile și suficiente, sigure și de calitate de transport public de călători este o condiție esențială pentru creștere și dezvoltarea zonei și creșterea incluziunii sociale.

Din punct de vedere a reducerii emisiilor gazelor cu efect de seră, a reducerii consumurilor și protecției mediului în ansamblu, SC PUBLITRANS 2000 SA dovedește o preocupare continuă, fiind preocupat de reînnoirea parcului și implementarea de soluții de optimizare a serviciului oferit, reducere a consumurilor, creștere a siguranței, implementării de soluții care să conducă la reducerea CO₂ și protecției mediului.

Toate acestea ature asigură premisele tehnice și de management pentru justificarea atribuirii serviciului către operatorul SC PUBLITRANS 2000 SA.

Justificare de ordin economic

1. operatorul SC PUBLITRANS 2000 SA asigură necesarul de parc de vehicule pentru îndeplinirea cerințelor din programul de transport atribuit acestuia, la condițiile tehnice, de calitate și siguranță impuse;
2. operatorul va utiliza bunurile achiziționate din fonduri europene de către Primăria Municipiului Pitești;
3. operatorul asigură spații și dotări tehnice pentru asigurarea mentenanței, reparațiilor vehiculelor, pentru garare și desfășurarea tuturor activităților suport pentru transportul public ce face obiectul contractului;
4. operatorul asigură respectarea reglementărilor în vigoare privind exploatarea în condiții de siguranță a infrastructurii proprii, a parcului de vehicule, privind siguranța rutieră, siguranța călătorilor și a conducătorilor vehiculelor;
5. operatorul asigură activitatea de dispecerizare și dotările speciale pentru urmărirea și coordonarea în trafic a vehiculelor;
6. operatorul realizează investițiile în legătură cu prestarea Serviciului public de transport local în conformitate cu Programul de Investiții al Operatorului;
7. operatorul respectă toate cerințele legale privind operarea și desfășurarea activității de transport public;
8. operatorul asigură activitatea de comercializare a titlurilor de călătorie;
9. operatorul asigură personal calificat în număr necesar pentru desfășurarea tuturor activităților necesare pentru transportul public;
10. operatorul asigură respectarea prevederilor legale privind angajarea, desemnarea, pregătirea profesională, examinarea medicală, și psihologică a persoanelor cu funcții care concură la siguranța transportului;
11. operatorul asigură respectarea indicatorilor de performanță ai serviciului stabiliți în contractul de delegare a gestiunii serviciului de transport public;
12. operatorul respectă Regulamentul serviciului și Caietul de sarcini al serviciului;
13. operatorul asigură realizarea unui sistem de evidență al sesizărilor și reclamațiilor și de rezolvare operativă a acestora;



14. operatorul asigură un sistem de informare al călătorilor privind serviciul public de transport, pe mijloacele de transport și în mediul on-line, și se preocupă de îmbunătățirea sistemelor de informare;
15. operatorul realizează statistici privind accidentele;
16. operatorul asigură furnizarea de date și accesul la informații în vederea optimizării planificării traseelor și a verificării și evaluării funcționării și dezvoltării serviciului de transport;
17. operatorul asigură analiza oportunității privind dotarea cu active pentru dezvoltarea proprie a serviciului de transport și creșterea eficienței serviciului prestat.

Justificare de ordin financiar

1. Operatorul ține o contabilitate separată pentru activitățile și serviciile care fac obiectul prestării Serviciului public de transport local din contract sau sunt asociate acestuia, precum și pentru orice alte activități și servicii care generează costuri și venituri neasociate prestării Serviciului de transport public local, în conformitate cu normele contabile și fiscale în vigoare.
2. Operatorul evidențiază distinct costurile aferente serviciu public și pentru alte servicii prestate, asigurând respectarea prevederilor Anexei la Regulamentul CE nr. 1370/2007.
3. Operatorul asigură respectarea prevederilor legale contabile și fiscale în vigoare.
4. Operatorul asigură, prin decizii ale Consiliului de Administrație și AGA, implementarea de măsuri pentru creșterea eficienței/eficacității.
5. Operatorul asigură calculul costului/km pe costuri asociate doar serviciului public de transport, evidențierea veniturilor din activitățile asociate transportului public, conform prevederilor contractului.

Motive de ordin social și de mediu

1. Activitatea de transport public de persoane joacă un rol esențial în dezvoltarea economică și socială a unei societăți, însă impactul acesteia asupra mediului se manifestă la nivelul tuturor factorilor de mediu prin: poluarea fonică și vibrațiile, poluarea aerului și a apei, aglomerări de trafic și accidente, generarea de deșeuri solide (anvelope uzate, acumulate, altele).
2. Dintre efectele pe care transportul le are asupra mediului cel mai perceput este cel al poluării fonice pentru că este factorul de agresiune cel mai direct și mai sesizabil, urmat de poluarea factorilor de mediu aer și apă. Reducerea emisiilor este prioritară în programele de dezvoltare ale Operatorului și a Municipiului Pitești.
3. Operatorul este implicat continuu în îmbunătățirea proceselor interne cu impact asupra mediului prin adoptarea de măsuri de îmbunătățire și de monitorizare a indicatorilor de performanță pentru:
 - Respectarea programului de salubritate exterioră a vehiculelor etc.
 - Implementarea și respectarea prevederilor standardelor de mediu.
 - Preocupare pentru îmbunătățirea proceselor pentru reducerea emisiilor.
 - Preocupare pentru instruirea personalului pentru reducerea consumului de combustibil.
 - Preocupare pentru achiziționarea de vehicule ecologice
4. Prin implicarea directă a operatorului în realizarea mentenanței, realizarea de investiții și preocuparea pentru înnoirea parcului propriu, operatorul crează premisele pentru reducerea continuă a emisiilor de CO₂ și particule.

5. Operatorul se preocupă de aspectele privind condițiile de muncă ale salariaților, investiții în modernizarea garajului și a celorlalte facilități de exploatare fiind realizate în ultimii ani.
6. Pregătirea salariaților este o preocupare permanentă a operatorului, prin programele anuale de training acesta urmărind creșterea gradului de cunoaștere și perfecționare, creșterea siguranței transportului, fidelizarea salariaților și creșterea productivității muncii.

4. CAPITOLUL IV –MODALITATEA DE GESTIUNE A SERVICIULUI PUBLIC DE TRANSPORT LOCAL DE CĂLĂTORI ÎN CADRUL ASOCIAȚIEI

4.1. Opțiunea 1- Gestiune directă prin atribuire directă către SC PUBLITRANS 2000 SA

Gestiunea directă este modalitatea de gestiune în care autoritățile deliberative și executive, în numele unităților administrativ-teritoriale pe care le reprezintă, își asumă și exercită nemijlocit toate competențele și responsabilitățile ce le revin potrivit legii, cu privire la prestarea serviciilor de utilități publice, respectiv la administrarea, funcționarea și exploatarea sistemelor de utilități publice aferente acestora.

Autoritățile administrației publice au posibilitatea de a gestiona în mod direct serviciile de transport public local de călători sau de a încredința gestiunea acestora, respectiv competențele și responsabilitățile proprii privind prestarea serviciului, către un operator intern.

În cazul constituirii unei asociații de dezvoltare intercomunitară cu scop de utilitate publică, gestiunea directă se poate realiza doar prin intermediul unor societăți reglementate de Legea nr. 31/1990, cu capital social integral al unităților administrativ-teritoriale.

Conform prevederilor Legii 51/2007, art 28 (2¹), Asociația de dezvoltare intercomunitară având ca scop servicii de utilitate publică poate încredința unui operator de drept privat gestiunea serviciilor de utilități publice sau a uneia ori mai multor activități din sfera acestor servicii **prin atribuirea directă** a contractului de delegare a gestiunii, cu respectarea următoarelor condiții cumulative ce trebuie îndeplinite atât la data atribuirii contractului de delegare a gestiunii, cât și pe toată durata acestui contract:

- unitățile administrativ-teritoriale membre ale asociației de dezvoltare intercomunitară având ca scop serviciile de utilități publice, în calitate de acționari/asociați ai operatorului regional, prin intermediul asociației, prin intermediul adunării generale a acționarilor și al consiliului de administrație, **exercită un control direct și o influență dominantă asupra deciziilor strategice și/sau semnificative ale operatorului regional** în legătură cu serviciul prestat, similar celui pe care îl exercită asupra structurilor proprii în cazul gestiunii directe.
- operatorul regional desfășoară exclusiv activități din sfera prestării serviciilor de utilități publice.

- capitalul social al operatorului regional este deținut în totalitate de unitățile administrativ-teritoriale membre ale asociației.

În cazul Asociației de Dezvoltare Intercomunitară pentru Transport Public Pitești, aceasta poate încredința în mod direct serviciile de transport public local către operatorul SC PUBLITRANS 2000 SA, acesta fiind operator regional. Prin Hotărârea Consiliului Județean nr. 183/29.07.2021, acesta a devenit acționar al SC PUBLITRANS 2000 SA cu o participare de 0,06 % din capitalul social al societății.

Conform art 2 lit j) al Regulamentului 1370/2007, prin „operator intern” se înțelege o entitate cu personalitate juridică distinctă asupra căreia autoritatea locală competentă sau, în cazul unui grup de autorități, **cel puțin una dintre autoritățile locale competente exercită un control asemănător cu cel exercitat asupra propriilor sale departamente**; Operatorul regional are statutul de operator intern în sensul articolului 5 alineatului 2) din Regulamentul 1370/2007.

Controlul exercitat asupra operatorului

Contractul, în opțiunea 1, se atribuie prin atribuire directă, având în vedere prevederile legii prin care unitățile administrativ-teritoriale membre ale unei asociații de dezvoltare intercomunitară având ca scop serviciile de utilități publice, în calitate de acționari ai operatorului regional, prin intermediul asociației trebuie să exercite un control direct și o influență dominantă asupra deciziilor strategice și/sau semnificative ale operatorului regional în legătură cu serviciul prestat, similar celui pe care îl exercită asupra structurilor proprii în cazul gestiunii directe.

În această situație, prezența asociațiilor ca membri fondatori ai Asociației de Dezvoltare Intercomunitară pentru Transport Public Pitești, conferă acestora din urmă, un control direct și o influență dominantă asupra deciziilor strategice și/sau semnificative ale viitorului operator regional **SC PUBLITRANS 2000 SA** în legătură cu serviciul furnizat/prestat, similar celui pe care îl exercită asupra structurilor proprii în cazul gestiunii directe.

Faptul că prin regulamente și reglementări de natură contractuală și factuală, asociația poate impune Operatorului, eficientizarea și modernizarea transportului public de călători, considerăm că dispozițiile art. 28 din Legea nr. 51/2006 sunt îndeplinite și permit atribuirea directă a contractului de delegare de gestiune.

Potrivit Art. 64³(1) din Ordonanței de urgență a Guvernului nr.109/2011 privind guvernarea corporativă a întreprinderilor publice actualizată - numărul reprezentanților statului sau ai unității administrativ-teritoriale în adunarea generală a acționarilor la întreprinderile publice este de maximum două persoane.

Adunarea Generală a Acționarilor va fi constituită integral din reprezentanți ai **Consiliilor local Pitești și Consiliului Județean Argeș**. Conform statutului, Adunarea Generală a Acționarilor este organul de conducere al societății, care decide asupra activității acestuia și asigură politica economică și comercială.

Contractul de delegare a gestiunii serviciului (contract de serviciu public)

Contractul de delegare a gestiunii serviciului public de transport local este un contract încheiat în formă scrisă, prin care unitățile administrativ - teritoriale, în calitate de delegatar, atribuie, prin una dintre modalitățile prevăzute de lege, pe o perioadă determinată, unui operator, în

calitate de delegat, care acționează pe riscul și răspunderea sa, dreptul și obligația de a furniza serviciul public de transport local de călători, inclusiv dreptul și obligația de a administra și de a exploata infrastructura tehnico - edilitară aferentă serviciului, în schimbul unei redevențe, după caz.

Contractul de delegare a gestiunii este asimilat actelor administrative și intră sub incidența prevederilor Legii nr.554/2004, cu modificările și completările ulterioare. Contractul de delegare a gestiunii se încheie în baza legislației specifice cu privire la serviciul public de transport local de călători, și anume:

- Regulamentul C.E. nr.1370/2007 al Parlamentului și Consiliului European;
- Legislația națională cu privire la transportul public local de călători.
- Legea nr.51/2006 actualizată, a serviciilor comunitare de utilități publice.

Obligațiile de serviciu public de transport, aria teritorială, natura și întinderea drepturilor exclusive acordate operatorului, parametrii pe baza cărora se va calcula compensația, precum și indicatorii de performanță și calitate a serviciului fac obiectul contractului de delegare a gestiunii serviciului încheiat de asociație cu operatorul regional.

Regulamentul 1370/2007 prevede conținutul obligatoriu al contractului de servicii publice precum și obligativitatea ca orice compensație legată de un contract de servicii publice atribuit direct, indiferent de natura ei, să respecte prevederile Anexei la Regulament.

Compensația nu poate depăși suma necesară pentru acoperirea efectului financiar net asupra costurilor ocazionate și asupra veniturilor generate de îndeplinirea obligațiilor de serviciu public și a obligației tarifare, ținând seama de venitul legat de acestea și care este reținut de către Operator, precum și de un profit rezonabil.

În cazul atribuirii directe, mecanismul de calcul al compensației care urmează a fi plătită operatorului este:

Efectul financiar Net = Costuri suportate în legătură cu obligația de serviciu public

Minus eventuale efecte financiare pozitive generate în cadrul rețelei exploatare în temeiul obligației de serviciu public

Minus sumele încasate din tarife sau orice alte venituri generate în îndeplinirea obligației de serviciu public

Plus un profit rezonabil

Contractul va prevedea toate mecanismele necesare pentru evitarea oricărei sub sau supracompensări și pentru asigurarea respectării criteriilor Altmark.

Compensația acordată pentru prestarea unui serviciu de interes economic general nu constituie ajutor de stat (cele 4 condiții Altmark), atunci când:

- (i) întreprinderea beneficiară este/trebuie să fie efectiv însărcinată cu executarea unor obligații de serviciu public clar definite;
- (ii) parametrii pe baza cărora se calculează compensația sunt stabiliți în prealabil, în mod obiectiv și transparent;
- (iii) compensația nu depășește ceea ce este necesar pentru acoperirea, în întregime sau în parte, a costurilor ocazionate de executarea obligațiilor de serviciu public, ținând cont de veniturile rezultate din această activitate, precum și de un profit rezonabil;
- (iv) **atunci când alegerea întreprinderii care urmează să fie însărcinată cu executarea unor obligații de serviciu public nu se face în cadrul unei proceduri de**

achiziții publice, (care permite selecționarea ofertantului capabil să furnizeze serviciile respective la cel mai mic preț pentru comunitate), **nivelul compensației necesare trebuie determinat pe baza unei analize a costurilor pe care o întreprindere tipică, bine administrată și dotată corespunzător pentru a putea satisface exigențele de serviciu public, le-ar fi suportat pentru executarea obligațiilor respective, ținând cont de veniturile rezultate din această activitate, precum și de un profit rezonabil pentru executarea acestor obligații.**

Această opțiune păstrează controlul dezvoltării serviciului și al operatorului regional la nivelul unităților administrative-teritoriale ce îl dețin. Astfel, prin deciziile strategice luate de organismele statutare ale operatorului și prin mecanismele contractuale impuse operatorului de membrii Asociației, prin organele de conducere ale Asociației, se asigură implementarea viziunii de dezvoltare a transportului public local la nivel de regiune și implementarea programelor de investiții.

4.2. Opțiunea 2- Gestiune delegată prin atribuire competitivă

Gestiunea delegată se realizează prin intermediul unor operatori de drept privat menționați la art.2, lit.g) din Legea serviciilor comunitare de utilități publice nr.51/2006, acualizată, care pot fi:

- a. societăți reglementate de Legea nr. 31/1990, republicată, cu modificările și completările ulterioare, cu capital social privat;
- b. societăți reglementate de Legea nr. 31/1990, republicată, cu modificările și completările ulterioare, cu capital social mixt.

Operatorii care își desfășoară activitatea în modalitatea gestiunii delegate furnizează serviciile publice de transport local de călători în baza contractului de delegare a gestiunii serviciului.

Societățile reglementate de Legea nr.31/1990, republicată, cu modificările și completările ulterioare, cu capital social integral public pot participa la procedurile de atribuire a contractelor de delegare a gestiunii serviciilor de utilități publice în zona teritorială de competență a unităților administrativ- teritoriale care exercită o influență dominantă asupra acestora sau în afara acestei zone dacă operatorul nu are încheiat un alt contract de delegare a gestiunii atribuit direct, conform art. 28 din Legea 51/2006.

Procedurile de atribuire a contractelor de delegare a gestiunii serviciilor de utilități publice, în cazul asociațiilor de dezvoltare intercomunitară, se desfășoară conform Legii nr. 99/2016 privind achizițiile sectoriale.

Ordinul ANRSC/ANAP nr. 131/1401/2019 din 17 aprilie 2019 privind documentele standard și contractual-cadru care vor fi utilizate în cadrul procedurilor de delegare a gestiunii serviciului public de transport de persoane în unitățile administrativ-teritoriale, realizat cu autobuze, troleibuze și/sau tramvaie, stabilește atât documentația cadru, cât și modelul cadru al contractului de delegare a gestiunii serviciului.

Un contract poate fi încheiat fără procedură competitivă, în conformitate cu prevederile Legii nr. 92/2007 și ale Regulamentului 1370/2007, art 5 (4).

Astfel, autoritățile competente pot decide să atribuie direct contracte de servicii publice fie în cazul în care valoarea medie anuală a acestora este estimată la mai puțin de 1 000 000 EUR,



fie în cazul în care aceste contracte vizează prestarea anuală de servicii de transport public de călători pe mai puțin de 300 000 de kilometri.

În cazul unui contract de servicii publice atribuit direct unei întreprinderi mici sau mijlocii care exploatează cel mult 23 de autovehicule, aceste plafoane pot fi mărite fie la o valoare medie anuală estimată la mai puțin de 2 000 000 EUR, fie la prestarea anuală de servicii publice de transport de călători pe mai puțin de 600 000 de kilometri.

Contractul de delegare a gestiunii serviciului (contract de serviciu public)

Contractul de delegare a gestiunii serviciului public de transport local este un contract încheiat în formă scrisă, prin care unitățile administrativ - teritoriale, în calitate de delegatar, atribuie, prin una dintre modalitățile prevăzute de lege, pe o perioadă determinată, unui operator, în calitate de delegat, care acționează pe riscul și răspunderea sa, dreptul și obligația de a furniza serviciul public de transport local de călători, inclusiv dreptul și obligația de a administra și de a exploata infrastructura tehnico - edilitară aferentă serviciului, în schimbul unei redevențe, după caz.

Contractul de delegare a gestiunii este asimilat actelor administrative și intră sub incidența prevederilor Legii nr.554/2004, cu modificările și completările ulterioare. Contractul de delegare a gestiunii se încheie în baza legislației specifice cu privire la serviciul public de transport local de călători, și anume:

- Regulamentul C.E. nr.1370/2007 al Parlamentului și Consiliului European;
- Legislația națională cu privire la transportul public local de călători;
- Legea nr.51/2006 actualizată, a serviciilor comunitare de utilități publice.

Obligațiile de serviciu public de transport, aria teritorială, natura și întinderea drepturilor exclusive acordate operatorului, parametrii pe baza cărora se va calcula compensația, precum și indicatorii de performanță și calitate a serviciului fac obiectul contractului de delegare a gestiunii serviciului încheiat de asociație cu operatorul regional.

Contractul cadru aprobat prin Ordinul ANRSC/ANAP nr. 131/1401/2019 stabilește modalitatea de **calcul a compensației pentru acoperirea costurilor de exploatare plus un profit rezonabil**, în cazul în care se impun operatorului obligații de serviciu public și/sau obligații tarifare privind practicarea unor tarife de călătorie sub nivelul tarifului mediu pe călătorie (lei/călătorie) oferit (fundamentat de către Operator în conformitate cu structura pe elemente de cheltuieli prevăzută în anexa la normele-cadru aprobate prin Ordinul președintelui A.N.R.S.C nr. 272/2007).

Compensația de calculează lunar astfel:

$$\begin{aligned} \text{Compensația} = & \text{Costuri suportate în legătură cu obligația de serviciu public} \\ & \text{Minus sumele încasate din tarife, venituri din alte activități} \\ & \text{legate de prestarea serviciului public de transport} \\ & \text{Plus un profit rezonabil} \end{aligned}$$

Această opțiune are premisele obținerii costurilor de serviciu cele mai reduse prin inițierea competiției, dar nu se asigură implementarea viziunii de dezvoltare a transportului public local la nivel de regiune și implementarea programelor de investiții, în absența un control direct asupra acțiunilor operatorului. Procedura atribuirii competitive are nevoie de 8 luni de la data inițierii acesteia, pentru parcurgerea tuturor pașilor legali necesari în cadrul procedurii de atribuire. Inițierea nu poate fi făcută decât

la 12 luni de la publicarea în Jurnalul Oficial al Uniunii Europene a intenției de atribuire a unui contract de delegare a gestiunii.

4.3. Opțiunea 3- Gestiune directă prin atribuire directă către PUBLITRANS 2000 SA a unui număr de trasee și gestiune delegată peirn atribuire competitivă pe anumite trasee

Opțiunea 3 reprezintă o combinaire a opțiunilor 1 și 2 de mai sus.

În esență, Asociația poate structura traseele de serviciu public în loturi de trasee, modalitatea de gestiune pentru fiecare din aceste loturi fiind diferită.

Din punct de vedere al legislației aplicabile, a modului de atribuire și a contractării, opțiunea are următoarele caracteristici:

- După aprobarea modalității de gestiune, distinct pentru fiecare lot de trasee, se va anunța în Jurnalul Oficial al UE intenția de atribuire pentru fiecare contract în parte.
- Este necesar să se deruleze proceduri diferite, fiecare cu particularitățile sale, finalizate cu câte un contract de delegare a gestiunii serviciului.
- În timp de procedura atribuirii directe a traseelor ce se vor gestiona direct, se poate finaliza în termen de 12 luni, procedura atribuirii competitive are nevoie de 8 luni de la data inițierii acesteia (inițiere ce nu poate avea loc mai devreme de 12 luni de la data publicării în Jurnalul Oficial al Uniunii europene a intenției de atribuire), pentru parcurgerea tuturor pașilor legali necesari în cadrul procedurii de atribuire.
- Integrarea serviciilor, a contractelor este dificilă. În timp ce contractul de delegare aferent lotul atribuit direct va putea fi încheiat în 12 luni, derularea procedurilor de atribuire competitivă poate înregistra întârzieri semnificative sau serviciile, din diverse motive, să nu poată fi atribuite. În acest caz, asigurarea continuității unui serviciu de utilitate publică este afectată.

Această opțiune are premisele obținerii celor mai reduse costuri de serviciu prin creșterea competiției la nivel regional, dar crește riscurile referitoare la integrarea serviciilor și gestiunea contractelor. Procedura atribuirii competitive are nevoie de 8 luni de la data inițierii acesteia, pentru parcurgerea tuturor pașilor legali necesari în cadrul procedurii de atribuire. Inițierea nu poate fi făcută decât la 12 luni de la publicarea în Jurnalul Oficial al Uniunii Europene a intenției de atribuire a unui contract de delegare a gestiunii. În plus nu se asigură în totalitate implementarea viziunii de dezvoltare a transportului public local de călători la nivel de regiune și implementarea programelor de investiții, în absența un control direct asupra acțiunilor operatorului.

4.4. Analiza Opțiunilor- Avantaje, Dezavantaje, Riscuri, Oportunități

În vederea realizării unei analize comparative privind implemenatrea celor trei opțiuni de delegare a gestiunii serviciului de transport public local de călători pe aria administrativ teritorială a UAT-urilor membre ale Asociației de Dezvoltare Intercomunitară de Transport

Public Pitești, au fost analizate diversele date și aspecte ale acestor opțiuni prin prisma mai multor criterii relevante:

1. Administrativ și procedural;
2. Riscuri și termene;
3. Acces la finanțare europeană și implementarea programelor de dezvoltare și investiții;
4. Social și protecția mediului;
5. Impact economico-financiar.

Premizele de analiză sunt următoarele:

- **Tratamentul egal față de operatori**, indiferent de tipul de proprietate, mărime. În oricare din cele trei opțiuni, **se consideră că prevederile ce decurg din obligația de serviciu și documentele de organizare a serviciului** (program de transport, populația deservită, politică tarifară, politica socială, venituri colectate, accesibilitatea rețelei la locuri de muncă, stabilire nivel profit rezonabil, etc) **sunt similare, toți acești parametri fiind atributul Asociației de Dezvoltare Intercomunitară pentru Transport Public Pitești și nu al operatorilor, fiindu-le în schimb aplicabile oricărui tip operator, public sau privat.**
- **Analiza releva aspectele esențiale ale opțiunilor analizate, nefiind analizate în detaliu aspectele financiare**, acesta analiză urmând a face obiectul studiului de oportunitate în vederea delegării, la momentul definitivării formei și conținutului contractului de serviciu public, după definierea obligației de serviciu public la nivel regional, a noii politici tarifare, precum și a costurilor asociate serviciului integrat de transport.
- **Trecerea de la transport public local pe teritoriul Municipiului Pitești la transport public local în cadrul localităților membre ale Asociației de Dezvoltare Intercomunitară pentru Transport Public Pitești comportă o serie de acțiuni administrative ce sunt încă în desfășurare** (definitivarea activităților de transformare a SC PUBLITRANS 2000 SA în operator regional, crearea instrumentelor de control a operatorului și de separare a funcției de planificare, reglementare ce este la Asociație de cea de operare etc). Drept urmare, la momentul elaborării studiului de oportunitate în vederea delegării vor fi detaliate toate informațiile ce derivă din aceste decizii.

Criterii de analiză

Opțiunea 1

Gestiune directă prin atribuire directă către SC PUBLITRANS 2000 SA.

Opțiunea 2

Gestiune delegată prin atribuire competitivă

Opțiunea 3

Gestiune directă prin atribuire directă către PUBLITRANS 2000 SA a unui număr de trasee și gestiune delegată peim atribuire competitivă pe anumite trasee.

Administrativ și procedural

Asociația de Dezvoltare Intercomunitară pentru Transport Public Pitești a fost înființată și este în proces de organizare și de creare a mecanismelor pentru implementarea contractului și funcționarea corespunzătoare.

Operatorul este operator regional și îndeplinește toate condițiile cumulative specificate la art. 28 alin (2¹) din Legea 51/2007 a serviciilor de utilități publice, cu modificările și completările ulterioare. Operatorul are capacitatea tehnică de deservire a rutelor propuse a face obiectul obligației de serviciu public.

Gestiunea directă se realizează fără aplicarea prevederilor Legii nr. 99/2016 privind achizițiile sectoriale.

Asociația de Dezvoltare Intercomunitară pentru Transport Public Pitești a fost înființată și este în proces de organizare și de creare a mecanismelor pentru implementarea contractului și funcționarea corespunzătoare.

Procedura de atribuire se va desfășura conform prevederilor Legii nr. 99/2016 privind achizițiile sectoriale (în cazul asociațiilor de dezvoltare intercomunitară) și a Ordinului ANRSC/ANAP nr. 131/1401/2019 din 17 aprilie 2019 privind documentele standard și contractual-cadru care vor fi utilizate în cadrul procedurilor de delegare a gestiunii serviciului public de transport de persoane în unitățile administrativ-teritoriale, realizat cu autobuze, troleibuze și/sau tramvaie.

Atribuirea poate fi realizată pe întreg programul de transport sau pe loturi de trasee. Conform Legii 92/2007 (art 22 alin.4), Asociația poate decide să atribuie direct contracte de servicii publice fie în cazul în care valoarea medie anuală a acestora este estimată la mai puțin de 1 000 000 EUR, fie în cazul în

Din punct de vedere administrativ și procedural, opțiunea 3 reunește Opțiunile 1 și 2.

IN PLUS, pin punct de vedere administrativ, integrarea serviciilor când există mai mulți operatori este complicată și mai greu de gestionat la nivelul asociației, mai ales că nu există instrumente soft-ware și sistem de e-ticketing.

care aceste contracte vizează prestarea anuală de servicii de transport public de călători pe mai puțin de 300 000 de kilometri.

În cazul unui contract de servicii publice atribuit direct unei întreprinderi mici sau mijlocii care exploatează cel mult 23 de autovehicule, aceste plăfoane pot fi mărite fie la o valoare medie anuală estimată la mai puțin de 2 000 000 EUR, fie la prestarea anuală de servicii publice de transport de călători pe mai puțin de 600 000 de kilometri. Cu toate acestea, trebuie să respecte și plăfoanele stabilite prin Legea 99/2007.

Din punct de vedere administrativ, integrarea serviciilor când există mai mulți operatori este complicată și mai greu de gestionat la nivelul asociației, mai ales că nu există instrumente soft-ware și sistem de e-ticketing. Soluția existenței mai multor operatori trebuie analizată și din punct de vedere tehnic și operațional, în cadrul studiului privind delegarea gestiunii, când se vor evidenția soluțiile optime de atribuire.

Având în vedere că asociația este abia constituită iar derularea unei proceduri de atribuire directă nu comportă proceduri complexe, această opțiune este ușor de implementat și

Având în vedere că asociația este abia constituită, derularea unei proceduri competitive pentru unul sau mai multe contracte de delegare este dificilă.

Având în vedere că asociația este abia constituită, implementarea unui sistem complex cu mai multe modalități de gestiune, forme de atribuire și mai mulți operatori nu

	gestionat.		este indicată.
Riscuri și termene	<p>Contractul poate fi încheiat în termen de minim 12 luni de la data anunțului privind informarea prealabil în Jurnalul Oficial al Uniunii Europene (JOUE) a intenției de atribuire directă a contractului de delegare.</p> <p>Având în vedere expirarea prin ajungere la termen a contractului actual încheiat între Municipiul Pitești și SC PUBLITRANS 2000 SA la data de 31.08.2022, procedura de atribuire directă se poate desfășura sub condiționalitatea publicării anunțului în JOUE până la data de 30.08.2021.</p> <p>Perioada de 1 an (30.08.2021-30.08.2022) include toate termenele necesare pentru obținerea avizului Consiliului Concurenței, a Hotărârilor Consiliilor Locale și a Consiliului Județean, precum și Hotărârea AGA pentru delegarea serviciului.</p> <p>În ceea ce privește transportul local în localitatea Bradu, contractat prin procedură competitivă, analiza de detaliu în faza ulterioară a contractului existent va releva modalitatea de abordarea a finalizării acestuia.</p> <p><u>Nu există riscuri în ceea ce privește respectarea termenului de 31.08.2022 pentru încheierea noului contract.</u></p>	<p>Procedura atribuirii competitive, urmând prevederile legii 99/2016, are nevoie pentru finalizare de 8 luni de la data inițierii acesteia. Inițierea nu poate fi făcută decât la 12 luni de la publicarea în Jurnalul Oficial al Uniunii Europene a intenției de atribuire a unui contract de delegare a gestiunii.</p> <p>Având în vedere durata estimată necesară pentru definitivarea unei proceduri competitive (aproximativ 20 luni de la data anunțului în JOUE), această procedură nu se poate desfășura până la data ajungerii la termen a contractului actual încheiat între Municipiul Pitești și SC PUBLITRANS 2000 SA la data de 31.08.2022. Acest lucru face imposibilă asigurarea continuității serviciului la nivelul Municipiului Pitești.</p> <p>În plus, riscul de prelungire a procedurii sau de nefinalizare a acesteia prin contract de servicii, aduce riscuri majore privind realizarea serviciului în Municipiul Pitești.</p> <p><u>Respectarea termenului de 31.08.2022 pentru încheierea noului contract este imposibilă.</u> <u>Nu se asigură continuitatea serviciilor la</u></p>	<p>Pentru traseele ce vor fi atribuite direct, procedura de atribuire se poate definitiva până la data de 31.08.2022. Pentru traseele atribuite competitiv, durata estimată necesară pentru definitivarea unei proceduri competitive este de aproximativ 20 luni de la data anunțului în JOUE.</p> <p><u>Respectarea termenului de 31.08.2022 pentru încheierea contractelor atribuite competitiv este</u></p>

<p>Acces la finanțare europeană și implementarea programelor de dezvoltare și investiții</p>	<p>Contractul de delegare a fost condiționalitate pentru accesarea fondurilor europene 2014-2023, atribuirea către SC PUBLITRANS 2000 SA este specificată în contractele de finanțare din fonduri europene semnate de către Municipiul Pitești, așa cum aceste proiecte au fost detaliate la cap. 3.8.1.</p> <p>Și pentru actuala perioadă de programare, accesare de finanțare europene este condiționată de existența contractului de delegare a gestiunii. Această opțiune păstrează controlul dezvoltării serviciului și al operatorului regional la nivelul unităților administrative-teritoriale ce îl dețin, prin deciziile strategice luate de organismele statutare ale operatorului și prin mecanismele contractuale impuse operatorului de membrii asociației, prin organele de conducere ale asociației.</p>	<p><u>Nivelul Municipiului Pitești.</u></p> <p>Opțiunea permite accesarea de fonduri europene de către UAT-urile membre ADI. Bunurile aflate în proprietatea UAT și care după finalizarea contractului se reântorc la aceasta (inclusiv cele ce au făcut obiectul accesării de fonduri europene) trebuiesc trebuiesc menționate în documentația de atribuire.</p>	<p><u>imposibilă. Integrarea serviciilor la nivel regional nu poate avea loc în acest caz.</u></p> <p>Opțiunea permite accesarea de fonduri europene de către UAT-urile membre ADI. Bunurile aflate în proprietatea UAT și care după finalizarea contractului se reântorc la aceasta (inclusiv cele ce au făcut obiectul accesării de fonduri europene) trebuiesc trebuiesc menționate în documentația de atribuire.</p>
<p><u>Opțiunea asigură implementarea vizuini de dezvoltare a transportului public local la nivel de regiune și implementarea programelor de investiții în curs de realizare, permit accesarea</u></p>	<p><u>Opțiunea asigură în măsură mai mică implementarea vizuini de dezvoltare a transportului public local la nivel de regiune, permit accesarea de noi finanțări din fonduri europene.</u></p>	<p><u>Opțiunea asigură într-o măsură mai mică implementarea vizuini de dezvoltare a transportului public local la nivel de regiune și implementarea programelor de investiții în curs de realizare, permit accesarea de noi</u></p>	

	<p><u>de noi finanțări din fonduri europene, de la institutii financiare internationale si din alte surse.</u></p>		<p><u>finanțări din fonduri europene, de la institutii financiare internationale si din alte surse.</u></p>
<p>Social și protecția mediului</p>	<p>Condițiile de mediu sunt cele impuse de către Asociația de Dezvoltare Intercomunitară pentru Transport Public Pitești, indiferent de tipul operatorului sau modalitatea de atribuire. Condițiile impuse autobuzelor și serviciului trebuie să asigure reducerea emisiilor, a poluării, să se asigure prevederile legale privind salubritatea, colectarea selectivă, și să prevadă instrumente pentru îmbunătățirea condițiilor de mediu. Respectarea condițiilor de muncă pentru angajații operatorului precum și nivelul protecției sociale pentru locuitorii zonei servite fac obiectul contractului de delegare, sunt impuse de către asociație indiferent de modalitatea de gestiune și de atribuire a serviciului.</p> <p><u>Oricare dintre optiuni asigură implementarea viziunii asociației și a UAT-urilor membre în ceea ce privește politica socială și de mediu</u></p> <p>Calculul compensației se realizează în conformitate cu Anexa la Regulamentul 1370/2007.</p> <p>Efectul financiar Net/Compensația = Costuri suportate în legătură cu obligația de serviciu public Minus eventuale efecte financiare pozitive generate în cadrul rețelei exploatare în temeiul obligației de serviciu public Minus sumele încasate din tarife sau orice alte venituri generate în îndeplinirea obligației de serviciu public Plus un profit rezonabil</p> <p>Instrumente de evitare a supra sau subcompensării sunt esențiale pentru derularea contractului.</p> <p>În ceea ce privește costurile eligibile, analiza comparativă a costului practicat în câteva orașe similare, relevă că PUBLITRANS 2000 SA se situează în marja de cost a celorlalți operatori din țară. Odată cu determinarea costurilor de operare pentru transport integrat regional, aceste analize vor fi detaliate în etapa următoare, în cadrul Studiului în vederea delegării serviciului public de transport.</p>		
<p>Impact economico-financiar</p>			

indicator	U.M.	PUBLITRANS 2000 SA Operator municipal (regional)		SIP Alba Iulia operator privat		Tursib Sibiu operator municip.		SWK Klagenfurt operator municip	
		Autobuze	Autobuze	Autobuze	Autobuze	Autobuze	Autobuze	Autobuze	Autobuze
Parc maxim	nr.	86	78	78	107	66			
Vechime medie	nr. ani	7	11	11		na			
Rulaj (parcurs anual)	mii veh.km	4.502.507	3.393.97	3.393.97	5.388.713	3.000.00			
Cost/km	lei/km	8.15	7.79	7.79	10,82	17.31			
		Sursa: contract de delegare a gestiunii 2020	Sursa: autoritatea contractanta	Sursa: contract de delegare a gestiunii 2020	Sursa: date furnizate de operator				

Cu toate că procedura competitivă presupune în general obținerea unui cost minim pentru realizarea obligației de serviciu public, prin mecanisme de eficiențe și prin politica de investiții și dezvoltare, se pot obține costuri comparative și în cazul atribuirii directe către un operator intern sau regional.

Conform art. 1 lit. f. din Ordonanța Guvernului nr. 64/2001 privind repartizarea profitului la companiile naționale și societățile comerciale cu capital integral sau majoritar de stat, SC PUBLITRANS 2000 SA plătește dividende acționarilor sai. Spre exemplu, în perioada 2018-2020, SC PUBLITRANS 2000 SA a plătit dividende Municipiului Pitești în sumă de 2.123.532 lei. Nivelul veniturilor și al diferențelor de tarif, nu influențează analiza comparativă, având aceeași valori în toate opțiunile. În ceea ce privește profitul operatorilor, acesta este același procent în cazul tuturor variantelor.

Impactul economic și financiar este favorabil pentru Opțiunea I, luând în considerare: avantajele Municipiului Pitești și Consiliului Județean Arges prin dubla calitate a acestora de acționar al operatorului și membri al entității contractante (ai asociației), având controlul asupra deciziilor operatorului în ceea ce privește politica de eficientizare a costurilor și de realizare de investiții (cheltuieli eligibile în calcul compensației, prin posibilitatea integrării investițiilor operatorului cu cele realizate de către UAT-uri prin fonduri europene sau de la bugetele locale (obținând efecte sinergice și de sistem) și prin avantajele obținerii de dividende din activitatea acestuia.

Judith

5. CAPITOLUL V –CONCLUZII ȘI ETAPE URMĂTOARE PENTRU IMPLEMENTARE

Necesitatea menținerii activității este justificată de caracterul de serviciu de utilitate publică, serviciu care asigură accesibilitatea locuitorilor zonei deservite la servicii sociale, la locuri de uncă și punte de interes în plus, politica municipiului de îmbunătățire continuă a acestui serviciu este enunțată prin documentele strategice de dezvoltare a Municipiului și prin proiectele cu fonduri europene deja încheiate și aflate în diverse stadii de implementare.

Variantele prezentate sunt toate fezabile legal, posibile tehnic și țin cont de interesul Municipiului Pitești de a avea servicii de utilitate publică îmbunătățite.

După adoptarea de către Consiliul Local al Municipiului Pitești a uneia dintre opțiuni, se va trece la stadiul următor, și anume publicarea în Jurnalul Oficial al Uniunii Europene a intenției de atribuire a contractului de servicii publice de transport pe teritoriul administrativ al localităților membre ale Asociației de Dezvoltare Intercomunitară pentru Transport Public Pitești și pregătirea documentației pentru avizarea contractului de delegare a gestiunii serviciului de către Consiliul Concurenței.

Sintetic, cele trei opțiuni propuse sunt prezentate mai jos:

OPȚIUNI	
Opțiunea-Gestiune directă prin atribuire directă către SC PUBLITRANS 2000 SA	Acestă opțiune continuă politica de îmbunătățire și eficientizare a serviciilor de transport public local de călători, consolidând interesele Municipiului Pitești de a construi un serviciu de transport public puternic în jurul operatorului său intern, prin integrarea serviciilor la nivel regional. Operatorul SC PUBLITRANS 2000 SA intruneste conditiile prevederilor art. 28 (2 ¹) din Legea nr. 51/2006. Dacă operatorul nu respectă prevederile art 28 (2 ¹) din Legea nr. 51/2006, atribuirea se va face prin procedură competitivă, chiar și pentru operatorul deținut de către una sau mai multe unități administrativ-teritoriale.
	<ul style="list-style-type: none">• Aprobarea acestei opțiuni prin Hotărâri de Consilii Locale și Adunarea Generală a asociației• Publicarea anunțului în Jurnalul Oficial al Uniunii Europene• Transformarea Operatorii SC PUBLITRANS 2000 SA în operator regional• Elaborarea Contractului de delegare a gestiunii serviciilor, împreună cu toate anexele sale, precum și a studiului de oportunitate în vederea delegării serviciului.• Obținerea avizului Consiliului Concurenței pe Contractul de delegare a gestiunii pentru serviciile de utilitate publica la SC PUBLITRANS 2000 SA• Crearea la nivelul asociației și în relație cu localitățile membre ale acesteia, a tuturor mecanismelor pentru

		<p>managementul tehnic și financiar al contractului</p> <ul style="list-style-type: none"> Semnarea Contractului de delegare a gestiunii <p><i>Durată estimată pentru semnarea contractului de delegare a gestiunii, de la data aprobării modalității de gestiune a serviciului: 12 luni</i></p>
<p>Opțiunea 2 – Gestiune delegată prin atribuire competitivă</p>	<p>Această opțiune aduce beneficiile introducerii competiției în sfera acestor servicii prin delegarea gestiunii prin procedura competitivă. Operatorul SC PUBLITRANS 2000 SA poate participa la procedura de atribuire a contractului de delegare. Această opțiune aduce contrângeri de timp pentru asigurarea continuității serviciului, înfișierea procedurii de atribuire competitivă fiind obligatoriu a fi realizată la minim 1 an de la publicarea anunțului în Jurnalul Oficial al Uniunii Europene.</p>	<ul style="list-style-type: none"> Aprobarea acestei opțiuni prin Hotărâri de Consilii Locale și Adunarea Generală a asociației Publicarea anunțului în Jurnalul Oficial al Uniunii Europene Elaborarea Contractului de delegare a gestiunii serviciilor, împreună cu toate anexele sale, precum și a studiului de oportunitate în vederea delegării serviciului. Inițierea procedurii de atribuire, după un an de la publicarea anunțului în Jurnalul Oficial al Uniunii Europene Crearea la nivelul asociației și în relație cu localitățile membre ale acesteia, a tuturor mecanismelor pentru managementul tehnic și financiar al contractului Semnarea Contractului de delegare a gestiunii <p><i>Durată estimată pentru semnarea contractului de delegare a gestiunii, de la data aprobării modalității de gestiune a serviciului: 20 luni</i></p>
<p>Opțiunea 3 – Gestiune directă prin atribuire directă către SC PUBLITRANS 2000 SA, pe un număr de trasee, și Gestiune delegată prin atribuire competitivă, pe un</p>	<p>Această opțiune continuă politica de îmbunătățire și eficientizare a serviciilor de transport public local de călători, consolidând interesele Municipiului Pitești de a construi un serviciu de transport public puternic în jurul operatorului său intern dar ar introduce și competiția pe o parte dintre trasee. Această opțiune este o combinație a celor două</p>	<ul style="list-style-type: none"> Aprobarea acestei opțiuni prin Hotărâri de Consilii Locale și Adunarea Generală a asociației <p>Pentru fiecare lot de trasee ce fac obiectul gestiunii directe și gestiunii delegate, se procedează conform opțiunilor 1 și 2 de mai sus.</p>

număr de trasee	opțiuni prezentate anterior și presupune un efort semnificativ din partea asociației pentru organizare și integrare a serviciilor, precum și pentru gestionarea mai multor contracte. Această opțiune poate fi preferată pentru extinderea serviciilor la nivel regional..
-----------------	----------------------------------------------------------------------------------------------------------------------------------------------------------------------------------------------------------------------------------------------------------------------------

Datele sintetice ce definesc serviciul ce va fi delegat și care vor face obiectul anunțului în Jurnalul Oficial sunt prezentate mai jos:

<i>numele și adresa autorității competente</i>	Asociației de Dezvoltare Intercomunitară pentru Transport Public Pitești
<i>tipul de atribuire vizat</i>	Atribuire directă
<i>serviciile și zonele potențial vizate de atribuirea respectivă</i>	Localități membre ale asociației: Municipiul Pitești, Județul Argeș și Comunele Bascov, Bradu și Mărăcineni
<i>data de început și durata preconizate ale contractului de servicii publice</i>	01.09.2022 10 ani
<i>Nr. km estimați</i>	53.323.042 km

