



CONSILIUL JUDEȚEAN ARGEȘ
MUZEUL JUDEȚEAN ARGEȘ
Str. Armand Călinescu, Nr. 44, Pitești, Cod 110047
tel/fax: 0248.21.25.61; C.F. 4469272,
www.muzeul-judetean-arges.ro;
E-mail: muzeuarges@yahoo.com



RAPORT DE ACTIVITATE

**În conformitate cu prevederile contractului de management,
datele și informațiile din prezentul raport sunt aferente perioadei:
de la 01 ianuarie 2021 la 31 decembrie 2021 reprezentând a doua evaluare**

2022

A. EVOLUȚIA INSTITUȚIEI ÎN RAPORT CU MEDIUL ÎN CARE ÎȘI DESFĂȘOARĂ ACTIVITATEA

1. Colaborarea cu instituții, organizații, grupuri informale care se adresează aceleiași comunități.

Misiunea muzeului și responsabilitățile ce decurg din aceasta sunt date în primul rând de funcțiile specifice: funcția de constituire și dezvoltare a patrimoniului, funcția de conservare-restaurare a acestuia și funcția de valorificare științifică a patrimoniului cultural, la care se adaugă cea educațională și de agrement. Muzeul are, așadar, o importantă responsabilitate de ordin educațional.

Un prim obiectiv specific este exercitarea responsabilă a proprietății asupra patrimoniului mobil (bunurile muzeale) și administrarea patrimoniului imobil (clădirile aflate în administrare), în baza normelor legal agreate de conservare-restaurare, gestiune, evidență, clasare și clasificare, dar și în spiritul asigurării unor condiții optime de cercetare, protejare, depozitare și expunere în cadrul spațiilor special amenajate.

Asigurarea securității patrimoniului muzeal, respectiv a siguranței și respectării normelor de protecția muncii pentru personalul instituției, este un alt obiectiv specific.

Celelalte obiective specifice țin de promovarea turismului, de atragerea turiștilor prin servicii de calitate oferite, continuarea rolului pedagogic al muzeului prin promovarea unor programe educaționale, formarea profesională a viitorilor specialiști în domeniul restaurării, cercetării istorice și arheologice, dezvoltarea unui puternic centru de cercetări prin derularea unor programe și proiecte internaționale.

Pentru atingerea acestor obiective, Muzeul Județean Argeș s-a integrat cu succes în ansamblul activ și variat al numeroaselor instituții și

organizații ce funcționează în județul Argeș, prin identificarea și dezvoltarea unei multitudini de colaborări și parteneriate.

Ca instituție de cultură, Muzeul Județean Argeș evoluează alături de alte instituții de profil din județ: muzee, case memoriale, teatru, filarmonică, centre culturale, arhive. Cum e și firesc, relațiile de colaborare cele mai strânse sunt cele dezvoltate cu celelalte instituții de cultură din subordinea Consiliului Județean Argeș. Totodată, M. J. Argeș a dezvoltat colaborări și parteneriate și cu diverse alte instituții, cu organizații ale societății civile, la nivel local, național și/sau internațional, alături de care s-a implicat în realizarea de proiecte de succes, apreciate de publicul vizitator.

1.1. Colaborarea cu instituțiile de cultură din subordinea Consiliului Județean Argeș.

În perioada analizată, colaborarea cu celelalte instituții de cultură din subordinea Consiliului Județean Argeș a continuat în buna tradiție deja existentă.

Muzeul Național al Viticulturii și Pomiculturii Golești, Teatrul „Alexandru Davila”, Centrul Cultural Județean Argeș, Biblioteca Județeană „Dinicu Golescu” au fost și continuă să fie instituții de cultură de cea mai mare însemnătate pentru comunitatea locală.

Cu toate aceste instituții de cultură, Muzeul Județean Argeș a avut în perioada de analiză o colaborare permanentă, fie în cadrul unor activități bilaterale, fie în cadrul unor acțiuni culturale/științifice.

1.2. Colaborarea cu unități de învățământ.

Colaborarea cu unitățile de învățământ s-a concretizat în activități comune organizate în parteneriat cu unități atât din învățământul preuniversitar, cât și din învățământul superior (universități). Aceste activități comune s-au derulat în cadrul **programelor educative** ale muzeului, dar și

cu prilejul unor **simpozioane, workshop-uri și conferințe** organizate de-a lungul anului 2021.

Muzeul a susținut și dezvoltat patru proiecte educaționale, desfășurate în mare măsură prin voluntariat și la care participă anual copii și tineri, pe durata întregului an școlar: *Școală de vară, Club de Astronomie, Casa Verde, Micul arheolog, Istoria altfel.*

Pe parcursul anului 2021, spectacolele susținute la **Planetariu și lecțiile interactive din programul educațional Casa Verde** au avut de suferit, ca urmare a reducerii capacităților sălilor pentru desfășurarea de evenimente în spații închise, în contextul pandemiei.

Proiecțiile de Planetariu, îndeosebi după modernizarea acestuia, au făcut din această secție a muzeului un adevărat reper în domeniul astronomiei educaționale la nivel național, numărul vizitatorilor din alte județe și din Capitală depășind pe cel al publicului argeșean.

Club de Astronomie în cadrul clubului Orion - proiect educațional atelier *Club de Astronomie* ce se adresează tuturor iubitorilor de astronomie care vor să cunoască mai îndeaproape tainele și frumusețile cosmosului.

În ceea ce privește **învățământul superior**, Universitatea din Pitești a fost un colaborator privilegiat îndeosebi în ceea ce privește organizarea și participarea la simpozioane, conferințe, manifestări științifice omagiale etc., cu precădere în domeniile istorie și științele naturii în care ambele instituții - muzeul și Universitatea din Pitești - desfășoară activități cercetare științifică, formative și educative.

Dintre simpozioanele, manifestările culturale, workshop-urile la care au participat instituții de învățământ argeșene menționez următoarele:

- **Simpozion 29 mai – Ziua Forțelor ONU de menținere a păcii** (28 mai 2021).

În fiecare an, la 29 mai, se aniversează Ziua Internațională a Forțelor ONU de menținere a Păcii (International Day of UN Peacekeepers), cunoscută și ca Ziua Internațională a Căștilor Albastre.



România a sprijinit și continuă să sprijine eforturile ONU de menținere a păcii, afirmându-se de-a lungul timpului drept un contribuitor important la misiunile și operațiile desfășurate sub egida acestei organizații internaționale.

Data de 29 mai, dată la care, în anul 1948, în Orientul Mijlociu, a început prima misiune ONU de menținere a păcii, a fost stabilită de Adunarea Generală a ONU prin Rezoluția nr.57/129.

- **EuroBirdwatch 2021**, program european de observații în natură asupra păsărilor, pe Râul Argeș – Lacul de acumulare Pitești (octombrie).



Elevi ai Colegiului Tehnic „Costin D. Nenițescu” participând la programul educațional EuroBirdwatch 2021, pe malul lacului de acumulare Pitești.

- **Sesiunea națională de comunicări științifice *Ecosinteze și etnosinteze carpatine***, ediția a LI-a, online (octombrie).
- **1 Decembrie – Ziua Națională a României**, simpozion on-line (decembrie).

1.3. Colaborări și parteneriate la nivel național/internațional.

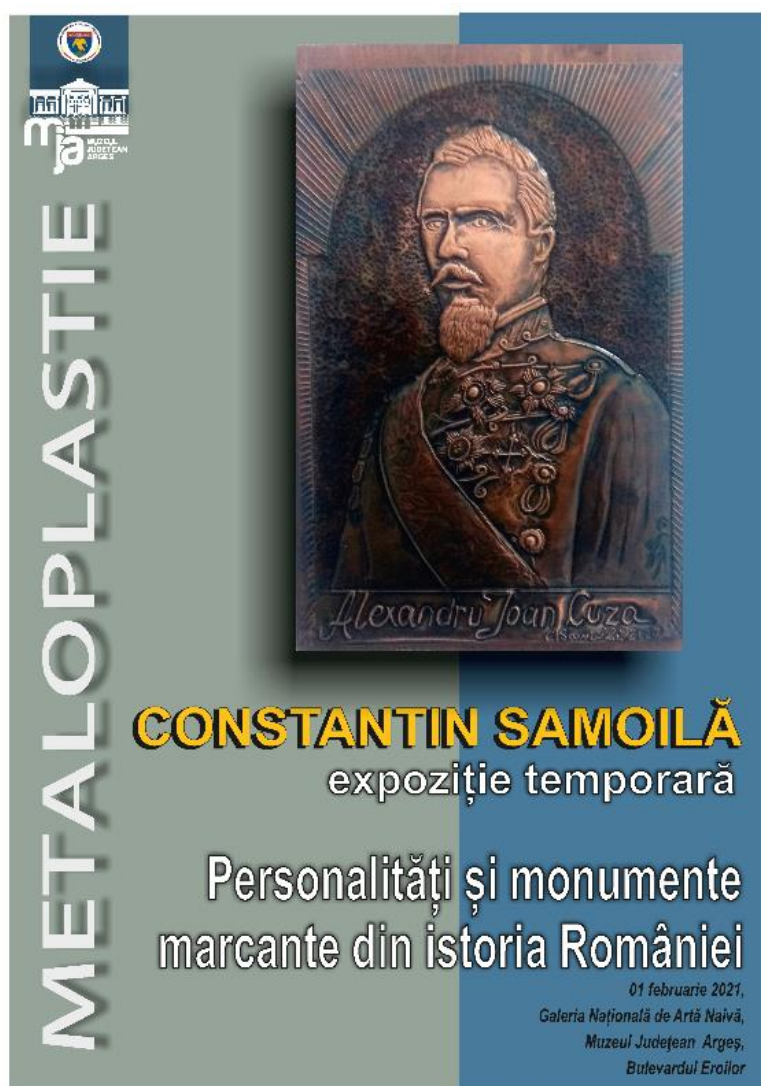
Muzeul Județean Argeș a organizat și în 2021 manifestări de ținută, pe care le-a realizat cu participarea altor instituții și organizații din țară și/sau străinătate. Dintre acestea menționăm:

- **Microexpoziție 171 de ani de la nașterea marelui poet național Mihai Eminescu** (15 ianuarie) - De Ziua Culturii Naționale, la împlinirea a 171 de ani de la nașterea poetului Mihai Eminescu, Muzeul Județean Argeș a găzduit evenimentul omagial dedicat poetului - o expoziție temporară cu lucrări de metaloplastie înfățișându-l pe Mihai Eminescu, dar și pe Veronica

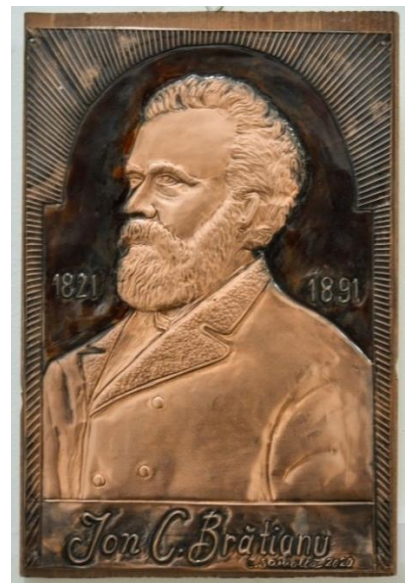
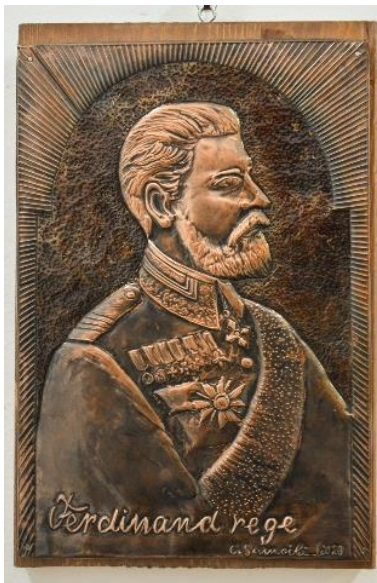
Micle, Ion Luca Caragiale, Ion Creangă și Alexandru Vlahuță. Lucrările aparțin sculptorului Constantin Samoilă.

• **Galeria Națională de Artă Naivă a prezentat Microexpoziția de metaloplastie cu tema *Personalități și monumente marcante din istoria României* (februarie 2021).**

Microexpoziția sculptorului Constantin Samoilă a avut o tematică istorică, înfățișând căpetenii romane și dacice (Traian și Decebal), alături de domnitori români (Mihai Viteazul, Ștefan cel Mare, Mircea cel Bătrân). Expoziția a fost deschisă publicului în perioada 1-28 februarie, de luni până duminică.



Afișul expoziției de Metaloplastie



Personalități istorice – metaloplastii realizate de sculptorul Constantin Samoilă

- **Expoziția Călător prin trecut – in memoriam Augustin Lucici** (februarie);

Opera și viața pictorului Augustin Lucici, personalitate marcantă din lumea artelor vizuale, au fost evocate printr-o expoziție omagială, **organizată** de Muzeul Județean Argeș. Picturile sale sunt inspirate din

natură și din viața de zi cu zi; subiectele preferate, pe care le-a transpus pe pânză, sunt florile și orașul Pitești. Expoziția a fost deschisă publicului în perioada 19 februarie - 21 martie 2021.

Afișul expoziției
Călător prin trecut - In Memoriam
Augustin Lucici



Vernisajul expoziției Călător prin trecut

• **Expoziția Portret de femeie în arta naivă românească** (martie) – De Ziua Internațională a Femeii, Muzeul Județean Argeș a găzduit vernisajul expoziției ca un refugiu de calm, armonie și comuniune în peisajul socio-cultural-economic tulburat de pandemie.



Invitație la expoziția Portret de Femeie în Arta Naivă Românească

Expoziția a făcut referire la femeie și preocupările ei, dezvăluind contribuția fiecărui artist la materializarea - prin pictură sau sculptură - a sărbătorii femeii. Expoziția a rămas deschisă până pe 31 martie, la Galeria Națională de Artă Naivă din cadrul Muzeului Județean Argeș.



Vernisajul expoziției Portret de Femeie

- **Exponatul lunii „Cel mai mare și cel mai mic ou” din colecția oologică a muzeului** cel mai mare ou (struț) și cel mai mic ou (pițigoi codat) din colecția oologică a muzeului.

**Cel Mai Mare ou (struț) și
Cel mai mic ou (pițigoi codat)**



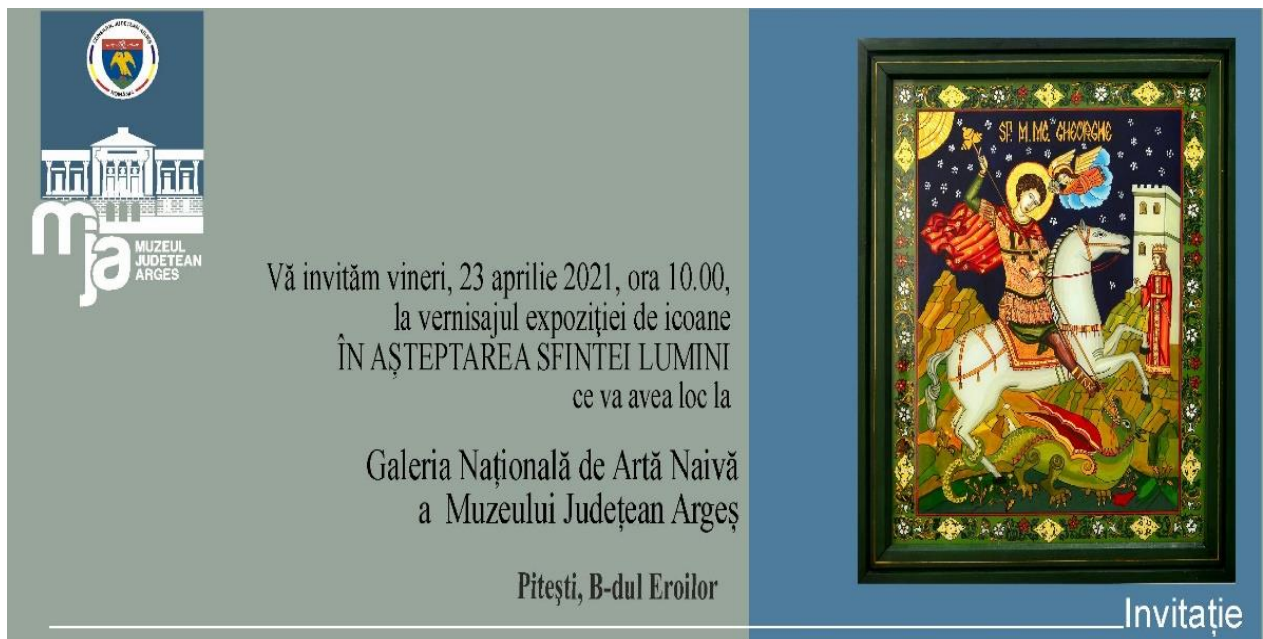
- **Expoziție de sculptură *Din Vasilescu*** (aprilie) – *Lucrarea Comerçantul ambulant* reprezintă o scurtă incursiune în lumea satului românesc de odinioară, atât de frumos surprinsă de daltă marelui artist



argeșean, Constantin (Din) Vasilescu. Datată în 1939, lucrarea face parte din colecția Galeriei Naționale de Artă Naivă a Muzeului. Supranumit „artistul Moromeților”, neica Din - cum era cunoscut în sat - rămâne nemuritor prin opera sa fără egal, dar și prin cartea lui Marin Preda, în care este descris de marele prozator sculptând chipurile personajelor. Sculptura a fost expusă în cursul lunii aprilie, în vitrina special amenajată în holul de la intrarea din sediul Muzeului, din Bulevardul Eroilor.

Din Vasilescu - Sculptura Comerçantul ambulant

● **Expoziția de icoane pe sticlă și lemn În așteptarea Sfintei Lumini** (vernisaaj pe 23 aprilie 2021), a fost găzduită de Galeria Națională de Artă Naivă. Expoziția a prezentat lucrări ale pictorilor iconari din întreaga țară, dintre care amintim nume valoroase din iconografia românească contemporană: Camelia Darie, Ovidiu Taifas, Karla Pater, Elena Băniceru, Georgeta Maria Iuga, Caterina Eugenia Cernea, Magdalena Nicolau, Nicușor Tiberiu Duță, Mihaela Ghiță, Mihai Ionescu etc.



Invitație la vernisaajul expoziției În așteptarea Sfintei Lumini

● **Expoziție foto-documentară *Aliații. Polonia-România. 1918-1939* (25 mai 2021).**

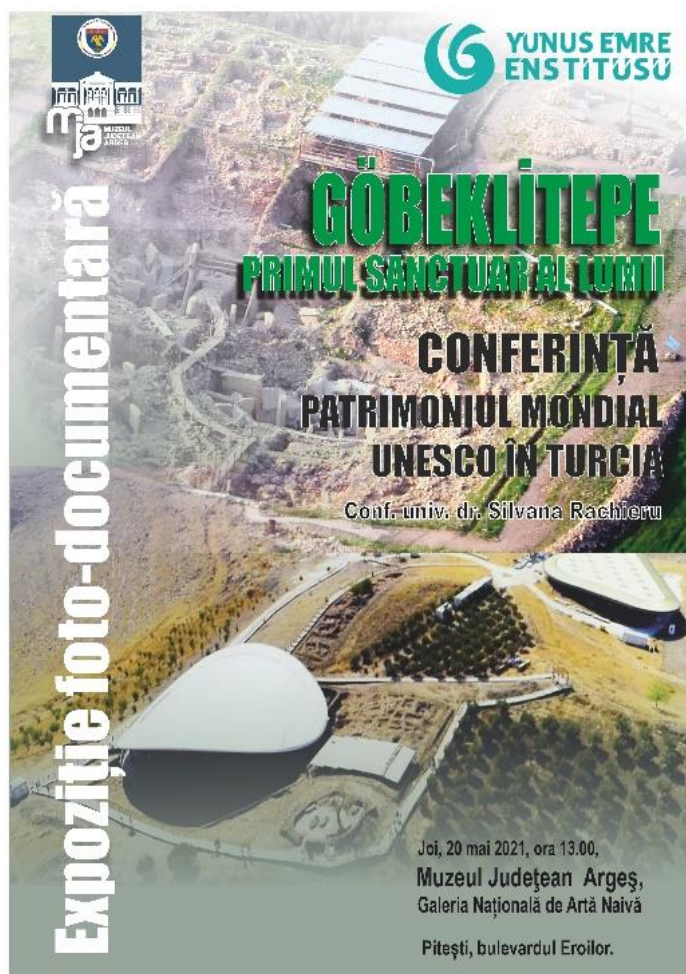
Pentru a marca centenarul alianței militare româno-poloneze, Muzeul Județean Argeș, în parteneriat cu Ambasada Republicii Polone în România, a organizat o expoziție comemorativă. Expoziția a cuprins 30 de fotografii istorice și documente de arhivă care ilustrează momente reprezentative din existența comună a celor două națiuni, cu accent pe momentul definitiv al încheierii Convenției Militare Defensive.



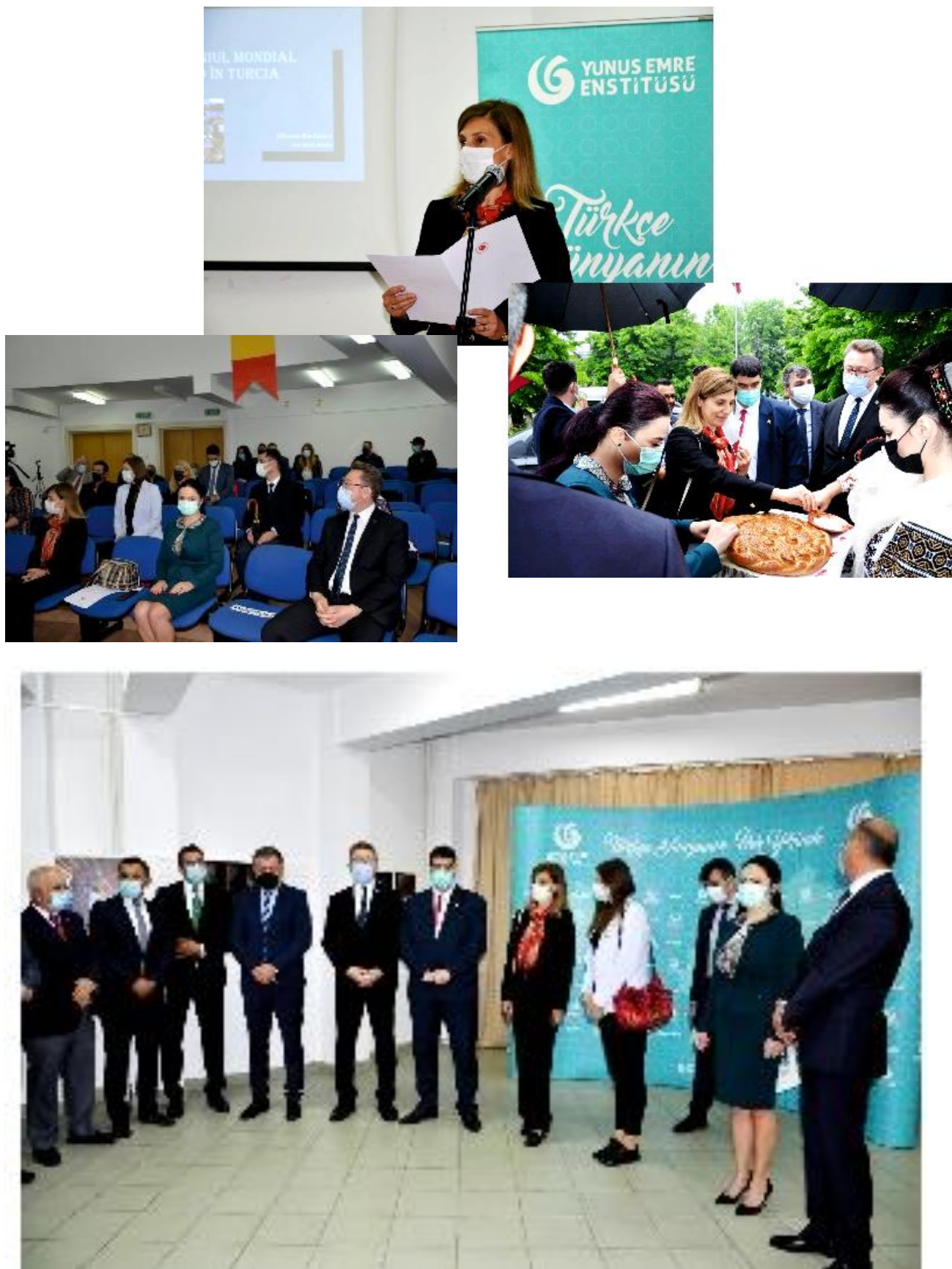
Invitația la eveniment

• **Expoziție foto-documentară Göbeklitepe - primul sanctuar al lumii** (20 mai 2021) - organizată în colaborare cu Institutul Cultural Turc Yunus Emre din București.

Pe baza materialelor descoperite pe suprafața colinei, GÖBEKLİTEPE a fost inclus în rândul siturilor UNESCO din regiunea Şanlıurfa, alături de Cimitirul de la Biris și Tarlaua Sogut.



Afișul evenimentului



Desfășurarea evenimentului

• **Regal automobilistic** – mașini istorice și de rally, ediția a XII-a (21 mai 2021).

Muzeul Județean Argeș a oferit publicului vizitator prilejul de a asista la o întâlnire cu mașinile de rally, piloții lor și mașini istorice din cadrul *Retroclub România*.

Curtea Muzeului Județean Argeș a devenit pentru câteva ore o pistă de rally, unde mașinile de curse care au participat în campionatele naționale au fost însoțite de piloți, care au oferit celor prezenți autografe și o scurtă incursiune în lumea automobilismului. Piloții de raliu au prezentat publicului detalii legate de competițiile la care au participat: rally, viteză în coastă și rally cross, despre curse și viața de pilot.

Cu aceeași ocazie, vizitatorii au avut și prilejul de a admira mașini istorice (Aro, Dacia 1100, 1300, Trabant, Lada 1500, Ford Taunus, Mercedes M170V, MS 280, Volga etc).



Invitație

Vineri, 21 mai 2021,
începând cu ora 10.00, vă invităm la
Muzeul Județean Argeș,
Secția
Muzeul Sportului Argeșean
„Campionii,”
unde va avea loc un regal
automobilistic cu mașini de rally și
mașini istorice din cadrul
Retroclub România.
**Mașini de competiție,
ediția a XII-a**
Str. Armand Călinescu, nr. 44, Pitești

Invitația la eveniment

• **Expoziție foto-documentară Tudor Vladimirescu – erou al renașterii naționale (1821-2021) (11 mai 2021)** - Cu ocazia împlinirii a 200 de ani de la revoluția lui Tudor din Vladimiri, timp de 2 luni, Grădina Publică

din Pitești (vizavi de Muzeul Județean Argeș) a găzduit expoziția de fotografii dedicate eroului. Pe cele 44 de panouri, s-au regăsit obiecte de epocă: arme de foc (pistoale cu cremene și cu percuție, puști), arme albe (iatagane), vestimentație bărbătească a vremii.



Invitația la eveniment

Totodată, au fost expuse și portrete, sculpturi, busturi cu Tudor Vladimirescu, scrisori cu autograful lui, precum și Foișorul Curților Boierești de la Golești - locul unde conducătorul Revoluției de la 1821 și-a trăit ultimele zile de libertate, înainte de a fi prins și ucis de eteriști. De asemenea, au fost expuse și o serie de medalii, medalioane, monede sau bancnote care au fost emise cu chipul revoluționarului.

Expoziția a fost organizată în colaborare cu: Complexul Național Muzeal Curtea Domnească – Târgoviște, Muzeul Golești, Muzeul Județean Gorj „Alexandru Ștefulescu”, Muzeul Municipiului București, Muzeul Național de Artă al României, Muzeul Național de Istorie a României, Muzeul Olteniei – Craiova, Muzeul Regiunii Porților de Fier și Muzeul Romanaților – Caracal.

• **Expoziție foto-documentară *Better Tourism, Better Life, Better World*** (14 iunie 2021). Un regal de fotografie tematică, peisaje uimitoare și imagini de pe întreg cuprinsul Chinei. Un îndemn la descoperirea unor locuri și oameni minunați și o lecție despre cum turismul poate susține dezvoltarea economică, o mică descoperire din impresionanta cultură chineză.



Afișul evenimentului



Desfășurarea evenimentului
Better Tourism, Better Life, Better World



• **Expoziție foto-documentară *40 de ani de la primul zbor în spațiu al unui român: Dumitru Prunariu* (30 iunie 2021).**

Pasionații de știință au avut parte de o experiență unică, odată cu expoziția dedicată primului zbor al unui român în spațiu, în special prin prezența cosmonautului Dumitru Prunariu, care a susținut și o conferință pe aceeași temă în deschiderea expoziției.



Invitația la eveniment



Expoziția a inclus o serie de fotografii de înaltă rezoluție, surprinzând diversele etape de pregătire pentru zborul Misiunii Intercosmos din 1981, la care a participat și un cosmonaut român.

Câteva dintre fotografiile sunt instantanee excepționale realizate în modulul de zbor, imortalizând activitățile științifice sau în regim de odihnă ale cosmonauților.

Desfășurarea evenimentului

• **Coleoptere din colecția de entomologie a Muzeului Județean Argeș**
(1 iulie 2021).

Expoziția a propus vizitatorilor o incursiune în lumea fascinantă, dar atât de puțin cunoscută, a coleopterelor - numite popular gândaci. Au fost expuse peste 900 de exemplare de coleoptere autohtone, reprezentând 324 de specii grupate în 20 de familii. Speciile au fost colectate din toată țara, unele având o vechime de 70 de ani.

Vizitatorii au avut ocazia să descopere atât specii întâlnite frecvent, cât și specii mai rare, greu de găsit în natură prin prisma modului lor de viață „ascuns”.

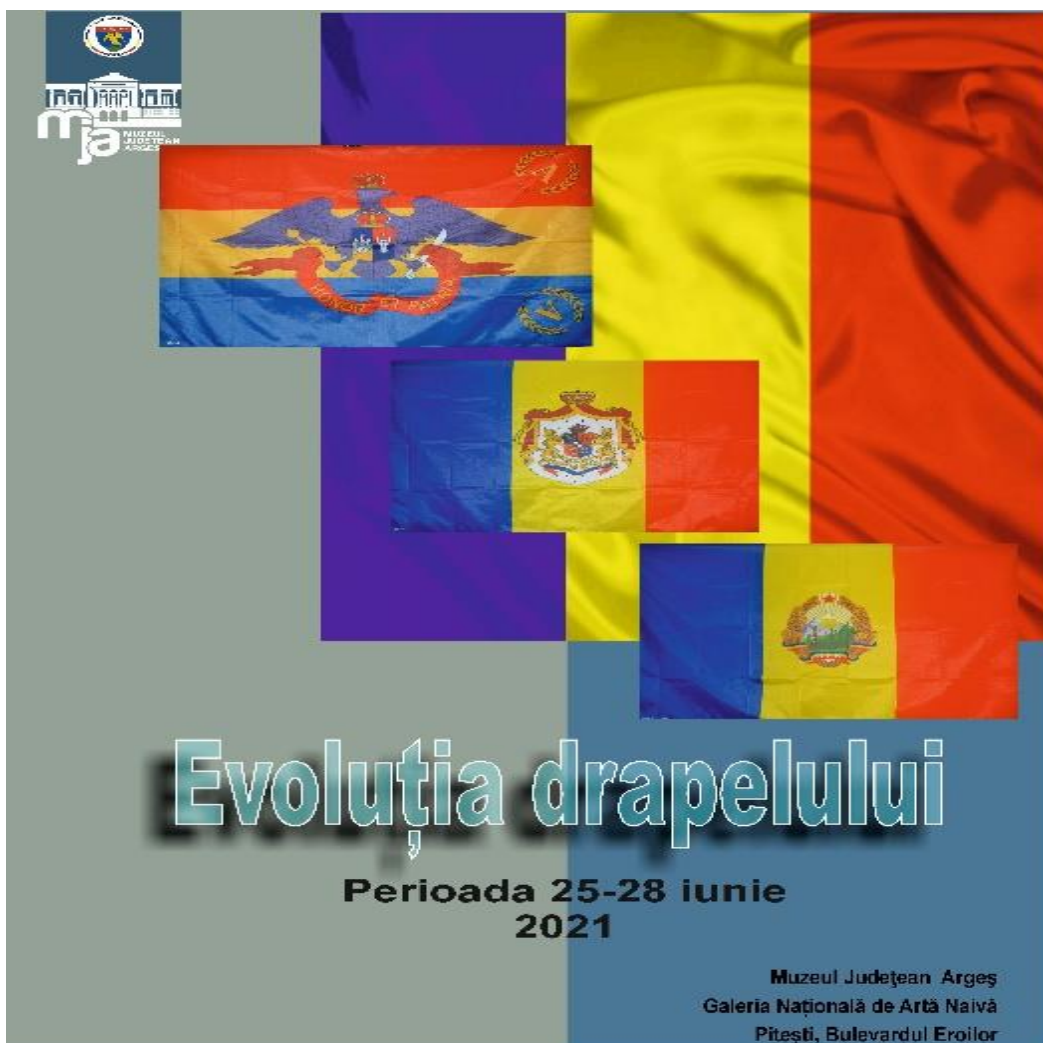


Afișul evenimentului

• **Microexpoziție *Evoluția Drapelului Românesc*** (26 iunie 2021).

Ziua Drapelului Național a fost proclamată pentru a marca data de 26 iunie 1848, când guvernul revoluționar a decretat ca Tricolorul să reprezinte drapelul național al tuturor românilor.

Expoziția de conștientizare a simbolurilor naționale, cărora le suntem datori respectul nostru, a fost deschisă publicului în perioada 25-28 iunie. Semnificația culorilor drapelului: albastrul cerului - libertate; galbenul ogoarelor - dreptate; roșul sângelui - frăție.



Afișul evenimentului

- **Chipuri din Argeș și Muscel în pictura lui Rudolf Schweitzer-Cumpăna** (mai-iunie) – eveniment online, lansat în cadrul manifestării Noaptea Muzeelor.
- **Microexpoziție Două veacuri de la nașterea omului politic Ion C. Brătianu** (2 iunie 2021) – expoziția prezentată a inclus fotografii și ilustrate cu marele om politic, cărți scrise despre el dar și medalii, plachete cu chipul lui Ion C. Brătianu.

● **Expoziție foto-documentară *Rusia – file din natură*** (21 iulie 2021) – o invitație adresată vizitatorilor de a descoperi natura virgină a Rusiei prin ochii celor mai buni fotografi ruși specializați în domeniul fotografiei de natură sălbatică și peisaj. Expoziția a fost găzduită de Galeria Națională de Artă Naivă și a fost organizată în parteneriat cu Centrul Rus de Știință și Cultură.



Imagini de la vernisajul expoziției *Rusia – file de natură*

● **Valori bibliofile. Expoziție de carte veche românească și autografe argeșene celebre** (septembrie) - Derulată sub auspiciile anului în care am sărbătorit 500 de ani de la primul document scris în limba română („Scrisoarea lui Neacșu din Câmpulung“), expoziția a revelat publicului piteștean o parte dintre cărțile vechi - cu mare valoare bibliofilă și istorică - aflate în fondul de documente al Colecțiilor Speciale ale Bibliotecii Județene „Dinicu Golescu“ și în cel al Muzeului Județean Argeș.



Imagini de la expoziția Valori bibliofile

Cărțile expuse, în stare de conservare relativ bună, ținând cont de vechimea lor, se remarcă prin elemente de bibliofilie: coperți din lemn, îmbrăcate în piele cu diferite ornamente; elemente grafice (frontispicii, majuscule ornate, vignete, chenare simple sau duble, ce încadrează textul paginii), ilustrații și scene religioase. Sunt tipărite în limbile română și slavonă, cu alfabet chirilic, pe hârtie cu filigran.



Imagini de la expoziția Valori bibliofile

„**Autografe argeșene celebre**“, cea de-a doua secțiune a expoziției „Valori bibliofile“ a inclus șapte autografe ale unor personalități argeșene de prim rang pentru cultura românească: Dimitrie Brătianu, Elena Perticari-Davila, C. D. Aricescu, Tatiana Bobancu, Constantin Dobrescu-Argeș, Nicolae Kretzulescu și Iordache Golescu.

● **Clasici ai picturii românești** (27 septembrie 2021).

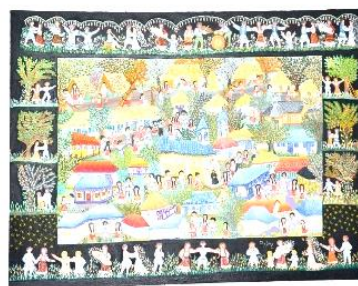
Galeria Națională de Artă Naivă a găzduit timp de 30 de zile, peisaje, portrete, nuduri, naturi statice, semnate de mari maeștri ai picturii: Nicolae Grigorescu, Ștefan Luchian, Nicolae Tonitza, Theodor Pallady și mulți alții. Vernisajul expoziției a avut loc în data de 27 septembrie.



Imagini de la expoziția Clasici ai picturii românești

● **Expoziția Națională de Artă Naivă**, ediția a LIII-a (26 octombrie 2021).

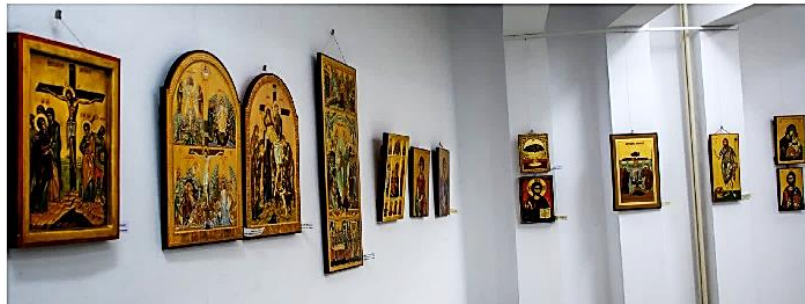
Unul dintre cele mai așteptate evenimente dedicate exclusiv artei naive, Expoziția Națională de Artă Naivă și-a deschis larg porțile pentru publicul vizitator la Galeria Națională de Artă Naivă a Muzeului Județean Argeș (corpul C, intrarea din bulevardul Eroilor).



Imagini de la Expoziția Națională de Artă Naivă

- **Expoziției de icoane *În așteptarea Nașterii Domnului*** (decembrie).

Expoziția, organizată de Muzeul Județean Argeș, Centrul Cultural Județean Argeș, în parteneriat cu Arhiepiscopia Argeșului și Muscelului, cu binecuvântarea Înaltpreasfințitului Părinte Calinic, reunește 41 de icoane pe lemn și sticlă, premiate de-a lungul anilor de cele două instituții de cultură, în cadrul expozițiilor naționale „Rugămu-ne Ție”!



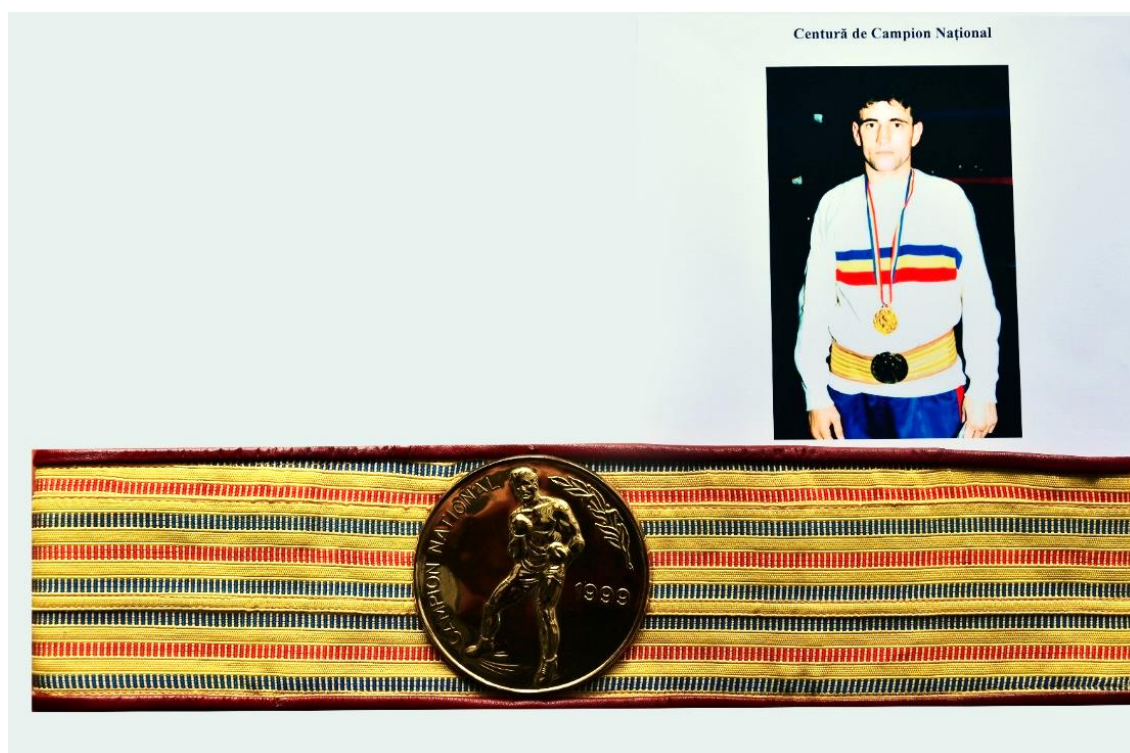
Imagini de la expoziția de icoane *În așteptarea Nașterii Domnului*

● **Exponatul lunii** - În anul 2021, Muzeul Județean Argeș a continuat programul cultural *Exponatul lunii*, destinat valorificării colecțiilor muzeului prin intermediul unor microexpoziții amplasate în holul mare al muzeului, cu durata de o lună.

Programul, constând în *12 micro-expoziții succesive pe toată durata anului*, a prezentat valori din patrimoniul colecțiilor de istorie, numismatică, științele naturii și artă plastică.

În anul 2021, programul „Exponatul lunii” a prezentat publicului următoarele piese:

- serie de obiecte (tablou și piese numismatice) legate de mișcarea de emancipare națională condusă de Tudor Vladimirescu (1821–2021) – Ianuarie;
- o cupă acordată de Liga Profesionistă de Fotbal lui Nicolae Dobrin la împlinirea vârstei de 50 de ani - Februarie;
- cel mai mare ou (struț) și cel mai mic ou (pițigoi codat) din colecția oologică a muzeului - Martie;
- sculptura Comerciantul Ambulant, semnată de Din Vasilescu - Aprilie;
- o sabie de ofițer de cavalerie cu monograma Regelui Carol I - Mai;
- cupele decernate echipei F.C. Argeș pentru câștigarea celor două titluri de campioană la fotbal din 1971/1972, respectiv 1978/1979 - Iunie;
- *Parnassius mnemosyne* (Linnaeus, 1758), numit popular fluturele Apollo negru - Iulie;
- o decadrahmă Siracusa, monedă emisă de Dionysios I - August;
- Compoziție, lucrare de Theodor Aman - Septembrie;
- Centură de Campion Național și mondial la box, Crinu Olteanu - Octombrie;
- broasca țestoasă cu carapace moale (Softshell) - Noiembrie;
- steagul regal al României Mari - Decembrie.



Imagini cu câteva dintre Exponatele Lunii, prezentate pe parcursul anului 2021

Tot în categoria colaborărilor de succes din anul 2021 includem și emisiunea „Din culisele istoriei”, realizată și difuzată la Antena 1 Pitești, cu diferiți invitați din cadrul muzeului, moderator muzeograf Nicolae Ionescu.

2. Analiza SWOT (analiza mediului intern și extern, puncte tari, puncte slabe, oportunități, amenințări)

MEDIUL INTERN

Puncte tari:

- *tezaurizează informații și obiecte de interes regional, național și internațional; administrează clădiri de patrimoniu (unele din cele mai importante monumente laice istorice din județ);*

- *experiența - cea mai longevivă instituție muzeografică din județul Argeș (1928); brand muzeal consolidat, bazat pe o identitate vizuală de impact;*

- *desfășoară activitate de cercetare științifică de specialitate;*

- *dispune de resurse umane cu pregătire de specialitate;*

- *numeroase parteneriate cu instituții de cultură și educaționale; experiența câștigată și succesul unor programe educaționale derulate;*

- *management dinamic și motivat, orientat spre dezvoltarea ofertei expoziționale, punerea în valoare a patrimoniului existent și amplificarea vizibilității instituției;*

- *bogat material documentar ce permite reconstituiri bine fundamentate din punct de vedere istoric;*

- *vectors de comunicare online: site-ul muzeului și conturi social media care facilitează promovarea unei strategii coerente și convingătoare de comunicare;*

- *diversitatea tematică a expozițiilor (istorie, științele naturii, artă); experiența personalului în conceperea și organizarea expozițiilor;*

- o parte importantă a sediilor administrate de muzeu se află în zone turistice atrăgătoare.

Puncte slabe:

- spații expoziționale insuficiente, unele în stare precară;
- expozițiile temporare sunt de mică amploare, iar abordarea muzeografică este puțin interactivă;
- tehnici de prezentare depășite moral, clădirile monumente istorice într-o stare de degradare progresivă, vulnerabile la factorii de mediu și factorii antropici;
- infrastructura aferentă obiectivului este precară (număr limitat de locuri de parcare/ nu există locuri de parcare în cazul Castrului Jidova; puncte de informare, slab dotate; reclame și indicatoare insuficiente);
- prezență limitată în plan internațional;
- insuficiente spații recreative specifice muzeelor;
- lipsa pachetelor integrate de informare culturală, turistică și programe atractive pentru clienți;
- absența unor acțiuni susținute de promovare a potențialului cultural și turistic al zonei.

MEDIUL EXTERN

Oportunități:

- creșterea nivelurilor de utilizare a tehnologiilor informaționale și de comunicație
- consum cultural-educativ virtual din ce în ce mai mare, pe fondul restricțiilor impuse de pandemie (stări de alertă aproape neîntrerupte) și al unei atractivități din ce în ce mai mari a ofertelor cultural-educative cu componentă de divertisment.

- creșterea numărului de vizitatori virtuali - în contextul pandemiei și al unor conexiuni Internet din ce în ce mai bune, la nivelul întregii țări;
- infrastructura tehnică și specific turistică dezvoltată la nivelul orașului Pitești;
- existența resurselor turistice antropice;
- politici comunitare, naționale și regionale ce urmăresc promovarea turismului, dezvoltarea durabilă și finanțarea acestora;
- relansarea economică și dezvoltarea turismului în general (pe fondul succesului campaniilor de vaccinare), și a celui cultural și religios în special: numărul mare al obiectivelor de interes religios permite dezvoltarea turismului religios și de pelerinaj, pentru care există o cerere din ce în ce mai mare venită din partea unor categorii sociale diverse;
- diversificarea categoriilor de public - public direct, public extins (public ce achiziționează bunuri culturale transformate) și public virtual;
- cadre didactice interesate de oportunități de diversificare a activității educaționale, prin dezvoltarea de parteneriate între școală și muzeu;
- noi modalități tehnice de prezentare și punere în valoare a patrimoniului (lecții interactive, jocuri educative);
- potențialul amplu al pieței și al segmentelor țintă;
- progresul rapid al tehnologiei;
- atragerea turiștilor în regiune în toate anotimpurile;
- potențialul turistic neexploatat al zonei oferă oportunitatea dezvoltării unor acțiuni de turism pe „piețele de nișă”: ecoturismul, turismul cultural, turismul religios ș.a.;
- concentrare foarte mare în teritoriu de resurse naturale și antropice, ceea ce atrage după sine un potențial de dezvoltare ridicat: resurse naturale turistice care s-au impus prin valențele lor estetice, recreative și educative (Rezervația Piatra Craiului, Pădurea Trivale ș.a., fondul piscicol); potențialul cultural-istoric determinat de existența unor vestigii arheologice (Cetatea

Poienari, ruinele Cetății Orateea, Castrul Roman Jidova), monumente istorice și de artă de factură religioasă (Mănăstirea Curtea de Argeș; Biserica domnească din Curtea de Argeș ș.a.), monumente de artă cu valoare arhitecturală, monumente de artă comemorative (Mausoleul Mateiaș, ansamblu monumental dedicat eroilor căzuți în Primul Război Mondial), muzee și case memoriale;

- proximitatea uzinei Dacia Renault, care poate stimula turismul de afaceri;

- apropierea de București, un bazin important de turiști, datorită nivelului mai ridicat al veniturilor comparativ cu media înregistrată la nivel național;

- existența centrelor de informare turistică.

- îmbunătățirea sistemului educațional;

- accesul la sursele de finanțare europene.

Amenințări:

- intensificarea concurenței la nivel local, național și internațional pentru atragerea turiștilor – atât din punct de vedere al vizitatorilor fizici, cât mai ales al vizitatorilor virtuali;

- intrarea într-un complex proces de restaurare a trei monumente administrate de M. J. Argeș, ceea ce afectează pe o durată de cca. 3-4 ani programul expozițional (la sediu - clădirea „Vechea Prefectură” și la Galeria de artă „Rudolf Schweitzer-Cumpăna”) și de vizitare (la Cetatea Poienari);

- calitatea deficitară a serviciilor turistice;

- consum cultural relativ scăzut la nivelul comunității locale și adâncit de contextul pandemic, la care se adaugă creșterea prețurilor;

- vulnerabilitatea infrastructurii turistice la nivelul județului, comparativ cu standardele europene; starea proastă sau inexistența infrastructurii de acces la unele obiective; nivelul scăzut de vizibilitate al indicatoarelor rutiere,

ceea ce face ca orientarea turiștilor către obiective să fie dificilă; gradul avansat de degradare în care se află unele obiective de interes turistic (monumente istorice și de arhitectură religioasă);

- susținere financiară a instituțiilor culturale la nivel local relativ modestă;

- strategii locale incoerente privind conservarea, protejarea și punerea în valoare a patrimoniului natural și cultural;

- retrocedarea imobilelor către proprietarii de drept;

- capacitatea financiară redusă a autorităților locale pentru a susține și a dezvolta infrastructura locală, promovare nesatisfăcătoare a siturilor și valorilor turistice;

- absența agrementului și a posibilității de a practica activități în timpul liber;

- insuficiența programelor de formare și de specializare a resurselor umane prin învățământul formal și prin cel informal și nonformal.

3. Evoluția imaginii existente și măsuri luate pentru îmbunătățirea acesteia.

Fiecare activitate de valorificare de patrimoniu a inclus o activitate de publicitate din partea instituției, și anume:

- realizarea afișelor și invitațiilor personalizate pe proiect;
- realizarea mapelor de presă;
- afișarea materialelor publicitare în zonele cele mai importante din Pitești și împrejurimi;
- realizarea de parteneriate media;
- prezentarea materialelor publicitare online.
- publicitate electronică și afișe postate în autobuze, stațiile de autobuz, magazine și universități;

- aprobări de filmări gratuite în muzeu pentru televiziuni cunoscute, condiționate de publicitate gratuită pentru muzeu;
- afișaj stradal - banner prismă în fața stației de autobuz;
- comunicate de presă care sunt transmise partenerilor media și care sunt apoi preluate de multe televiziuni sau de presa scrisă;
- bannere stradale pentru anunțarea evenimentelor precum și panouri sau rollup-uri.

În intervalul de analiză au fost realizate, în regim propriu:

Materiale realizate 2021	Nr. de evenimente	Materiale distribuite
Invitații trimise format tipărit	39 evenimente	1170 invitații trimise
Invitații trimise format electronic	39 evenimente	5000 beneficiari
Afișe realizate	39 evenimente	39 bucăți

În perioada raportată au fost continuate și îmbunătățite strategiile media. Astfel, au fost adăugate colaborări cu televiziuni naționale sau cu care nu am mai colaborat (Digi TV, Prima TV, Antena 3, TVR 1).

Promovare regim BARTER – PUBLICITATE - parteneri media

Curierul Zilei	Universul argeșean
Argeșul	Epitesti.ro
Top	Bitpress.ro
Ancheta	Argesplus.ro
Atitudine în Argeș	Ziarul Profit
Jurnalul de Argeș	Ziarulargeșenilor.ro
Obiectiv de Argeș	Antena 3
Ziarul de Argeș	Argeș TV
Evenimentul Muscelean	Curier TV
Ziarul din Muscel	
Actualitatea Musceleană	
Muscel TV Câmpulung	

Parteneriate (colaborare) cu INSTITUȚII/ASOCIAȚII SPONSORI

1. Centrul Cultural Județean Argeș
2. Biblioteca Județeană „Dinicu Golescu” Pitești
3. Centrul Cultural Mioveni
4. Casa de Cultură „Adriana Trandafir”, Bascov
5. Episcopia Argeșului și Muscelului
6. I.S.U. Argeș
7. Inspectoratul de Poliție Argeș
8. Inspectoratul de Jandarmi Argeș
9. Școala Militară de Maiștri Militari și Subofițeri a Forțelor Terestre „Basarab I”
10. Școala de Aplicație pentru Unități de Luptă „Mihai Viteazul” și al Garnizoanei Pitești
11. Asociația Națională Cultul Eroilor, Filiala Argeș
12. Direcția Județeană pentru Sport și Tineret Argeș
13. Asociația Chinaro
14. Asociația Națională a Surzilor din România – Filiala Teritorială a Surzilor Pitești
15. Institutul Român de Cultură și Cercetare Umanistică de la Veneția
16. Istituto Veneto di Scienze, Lettere ed Arti din Veneția
17. Institutul Cultural Român „Mihai Eminescu” din Chișinău
18. Primăria Municipiului Chișinău
19. Ambasada Chinei la București

Parteneriate (colaborare) cu unitățile școlare din județul Argeș

1. Universitatea din Pitești
2. Inspectoratul Școlar Județean Argeș
3. Școala Populară de Arte și Meserii Pitești
4. Școala Gimnazială „Mircea Eliade”
5. G.P.P. „Castelul Magic”
6. Școala Gimnazială de Excelență „Sf. Muceniță Filofteia”
7. G.P.P. „Primii Pași”
8. Școala Gimnazială „C. Rădulescu-Codin”, Priboieni
9. Centrul de Îngrijire și Asistență Bascovele
10. Școala Gimnazială „Nicolae Iorga”
11. G.P.P. „Luminișul Pădurii” Pitești
12. Colegiul Teoretic „Ion Cantacuzino” din Pitești
13. Palatul Copiilor din Pitești
14. Școala Gimnazială „Tudor Vladimirescu”
15. Școala Gimnazială „Mihai Eminescu”
16. Liceul Teoretic „Ion Barbu”

Parteneriate (colaborare) cu unitățile școlare din județul Argeș

17. Școala Gimnazială „Mircea cel Bătrân”
18. Școala Gimnazială „Mircea Eliade”, Pitești
19. Liceul Teoretic Costești
20. Școala Gimnazială „Nicolae Crețulescu”, Leordeni
21. G.P.P. „Rază de Soare”
22. Grădinița Specială „Sfânta Elena”
23. C.T.F. „Casa Noastră” Pitești
24. Colegiul Tehnic „Armand Călinescu”
25. G.P.P. „Lumea Copiilor” din Topoloveni
26. G.P.P. „Căsuța Poveștilor” Pitești
27. G.P.P. „Dumbrava Minunată” din Pitești
28. Palatul Copiilor din Costești
29. Colegiul Tehnic „Dimitrie Dima”
30. G.P.P. „Floare de Colț”
31. Școala Gimnazială „Traian”
32. Colegiul Național „I.C. Brătianu”
33. Colegiul Național „Zinca Golescu”
34. Liceul de Artă „Dinu Lipatti”
35. Grădinița
36. „Kinder Strumff”
37. G.P.P. „Altina”
38. Școala Gimnazială „Alexandru Davila”

Totodată, a avut loc extinderea ariei de parteneriate media, axându-ne, în principal, pe media cu grad de acoperire națională, a celei consumate de tineri (elevi, studenți), dar și a celei distribuite în regim de gratuitate (exemplificăm aici TVR - cu programele sale TVR 1, TVR Internațional, Radio România - România Cultural).

Prezentarea pe Internet a informațiilor asupra evenimentelor și a altor materiale publicitare referitoare la acestea a avut ca suport:

- site-ul muzeului: www.muzeul-județean-arges.ro;
- site-urile altor instituții partenere - Rețeaua Națională a Muzeelor din România, Epitesti.ro, Bitpress.ro, Argesplus.ro, Ziarulargeșenilor.ro, Agress.ro, Argesfocus.ro, Pitesteianul.ro, Criterii.ro, Dezbaterea.ro, www.centrulculturalmioveni.ro, www.bjarges.ro;

- pagina facebook pentru muzeu, respectiv (www.facebook.com/MuzeulJudeteanArges).

O contribuție demnă de subliniat în ce privește promovarea imaginii instituției au avut și activitățile următoare:

- transmiterea comunicatelor de presă la principalii informatori media: Curierul Zilei, Argeșul, Top, Ancheta, Atitudine în Argeș, Jurnalul de Argeș, Obiectiv Argeșean, Ziarul de Argeș, Evenimentul Muscelan, Ziarul din Muscel, Actualitatea Muscelană, Universul Argeșean, Revista Șapte Seri, Eptestesti.ro, Bitpress.ro, Argesplus.ro, Ziarulargeșenilor.ro, Antena 3, Argeș TV, Curier TV, Ziarul Profit, Muscel TV;

- transmiterea, prin e-mail, a întregului calup promoțional pentru distribuția prin socializare;

- folosirea principalului site de socializare (Facebook) ca mijloc de informare;

- participarea periodică la conferințele de presă din cadrul Consiliului Județean Argeș care au avut pe ordinea de zi prezentarea rezultatelor muzeului, proiectelor anterioare, dar, în primul rând, informare asupra programului viitor;

- utilizarea manualului de identitate vizuală, creat în anul 2015, la toate materialele editate.



Rebranding Muzeul Județean Argeș (2015)

Alte măsuri vizând promovarea imaginii instituției:

- oferirea de vizite gratuite colaboratorilor apropiați, școlilor, sponsorilor, ambasadelor;
- corespondență de curtoazie cu toate ambasadele și instituțiile de cultură, cu diverse ocazii festive, cum ar fi zilele naționale, sărbătorile mari creștine (Crăciunul și Paștele), alte zile de sărbătoare;
- acorduri de colaborare și informări periodice cu societăți de turism;
- diseminarea de informații prin flayere distribuite la poarta muzeului, privind activitățile viitoare;
- găzduirea de evenimente culturale de prestigiu;
- dezvoltarea compartimentului de relații publice;
- dezvoltarea relațiilor cu instituții cu profundă implicare în viața comunității locale: primăriile, Inspectoratul General de Poliție, I.S.U., Direcția Județeană pentru Sport și Tineret Argeș, Penitenciarul Colibași, Serviciul pentru prevenirea criminalității, asociații de protecție a copiilor cu dezabilități, centre de plasament etc.
- dezvoltarea relațiilor cu lumea artistică (organizare de expoziții retrospective pentru tinerii pictori în paralel cu promovarea tinerilor artiști);

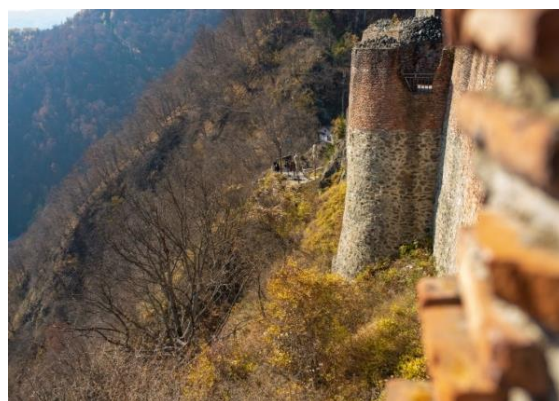
În concluzie, în vederea creșterii numărului de vizitatori s-au pus în aplicare strategii de promovare a proiectelor și programelor instituției prin construirea unei imagini corecte și atrăgătoare, prin editarea de publicații, afișe, bannere, îmbunătățirea site-ului, actualizarea constantă a contului de facebook pentru informarea persoanelor care folosesc în mod sistematic platformele de socializare, colaborarea cu partenerii media pentru contractarea serviciilor sau realizarea de parteneriate media, editarea de materiale personalizate, calendare de perete, de birou, mape de prezentare, pixuri, sacoșe, căni etc.

Alte măsuri vizând promovarea imaginii instituției prin creșterea vizibilității:

- Diversitatea ofertei culturale a Muzeului Județean Argeș – specifică prin natura și profilul instituției (muzeu mixt, cu bogate colecții de artă, istorie, științele naturii, planetariu și muzee de sit) a avut de suferit în anul 2021, ca urmare a renovării unor obiective atractive pentru vizitatori, cât și prin prisma evoluției nefavorabile a pandemiei. Prin urmare, nici diversitatea programului de manifestări culturale, varietatea și abundența acestora nu au fost pe măsura ofertei muzeale pre-pandemie.

Expozițiile permanente ale muzeului - organizate în interior - au fost închise temporar în luna aprilie 2020 (măsură luată în vederea prevenirii și limitării răspândirii Coronavirus COVID-19) și apoi au fost redeschise, însă cu trafic redus, conform restricțiilor guvernamentale, în vederea limitării răspândirii noului coronavirus. Dincolo de impactul negativ al pandemiei asupra culturii și educației, ca urmare a demarării unor proiecte complexe de renovare, **Expoziția permanentă de istorie și științele naturii** a fost închisă pentru vizitatori începând cu luna martie 2020, iar **Galeria de Artă Rudolf Schweitzer Cumpăna a fost închisă pentru vizitare începând cu luna iulie 2019**, fapt ce a condus la o scădere semnificativă și organică a numărului de vizitatori în anul 2021, prin reducerea numărului expozițiilor de interes pentru publicul larg.

Cetatea Poienari, unul dintre principalele obiective turistice ale județului Argeș, a intrat într-un amplu proces de restaurare și reabilitare din 8 noiembrie 2021, fiind închisă publicului. Până la demararea restaurării însă, Cetatea Poienari a beneficiat de un aflux semnificativ de vizitatori în 2021 (peste 50.000 de persoane). Atractivitatea impresionantă a acestui obiectiv este explicată de amplasarea în aer liber, preferată în context pandemic, precum și de interesul mare pe care cetatea îl prezintă pentru publicul general.



Fotografii realizate la filmările scurt-metrajului Flori la Castelul Voievodului Etern (2021)

Mai mult, cetatea a făcut subiectul episodului 6 al filmului de promovare a unor obiective istorice: **Flori la Castelul Voievodului etern.**

Filmul artistic de scurt metraj își propune să scoată din uitare castele românești și să le recreeze în spațiul lor fizic o zi din gloria de altădată, spre a demonstra că, prin restaurare, pot fi transformate în obiective turistice de valoare. Florile dintre ruine transmit un mesaj puternic: că cetatea se poate întoarce la gloria de odinioară, având încă un potențial turistic neexploatat semnificativ.

Episodul 6 vorbește despre Vlad Țepeș și reședințele sale - Cetatea Poienari și Cetatea Târgoviște. Obiectivul general al documentarului constă în impulsivarea dezvoltării locale prin conservarea și consolidarea patrimoniului cultural al Cetății Poienari – Argeș, respectând principiile dezvoltării durabile.

Filmul a fost vizionat în premiera la Muzeul Național de Istorie București, la sfârșitul anului 2021. Episodul 6 a fost foarte bine primit de cei care l-au vizionat, iar aprecierile au fost și sunt la superlativ, atât pentru realizare, cât și pentru abordare.

Sunt persoane care l-au propus deja școlilor pentru vizionare în cadrul orelor de istorie, iar Muzeul Național de Istorie și-a arătat deschiderea și susținerea proiectului pentru mai departe.

Pe parcursul anului 2021, spectacolele susținute la **Planetariu și lecțiile interactive din programul educațional Casa Verde** au avut de suferit, ca urmare a reducerii capacităților sălilor pentru desfășurarea de evenimente în spații închise, în contextul pandemiei.

4. Măsuri luate pentru cunoașterea categoriilor de beneficiari

Principalii factori de susținere a muzeelor sunt vizitatorii și instituțiile. Muzeele atrag diverse categorii de public: populația locală, elevi, studenți, vizitatori individuali, familii cu copii, turiști și alte categorii.

Piața timpului liber oferă muzeelor multe șanse, dar este o piață cu mulți concurenți în spațiul sferei culturale și în afara ei, în special în contextul provocărilor aduse domeniului turistic de pandemia COVID-19.

Consum cultural-educativ virtual a luat amploare, în special pe fondul restricțiilor impuse de pandemie (stări de alertă aproape neîntrerupte) și al unei atractivități din ce în ce mai mari a ofertelor cultural-educative cu componentă de divertisment.

Atractivitatea resurselor naturale turistice care s-au impus prin valențele lor estetice, recreative și educative (Rezervația Piatra Craiului, Pădurea Trivale); potențialul cultural-istoric determinat de vestigiile arheologice (Cetatea Poienari, ruinele Cetății Oratea, Castrul Roman Jidova), monumente istorice și de artă de factură religioasă (Mănăstirea Curtea de Argeș; Biserica Domnească din Curtea de Argeș), monumente de artă cu valoare arhitecturală, monumente de artă comemorative (Mausoleul Mateiaș, ansamblu monumental dedicat eroilor căzuți în Primul Război Mondial), muzee și case memoriale reprezintă cel puțin tot atâtea oportunități de a atrage publicul tânăr consumator de cultură prin ofertarea de servicii virtuale interactive și de jocuri educative.

Caracteristicile consumatorilor sunt, mai mult ca oricând, în schimbare. Apar mereu grupuri țintă, iar consumatorii sunt tot mai exigenți – mai ales în contextul pandemiei, când oamenii își prețuiesc mai mult timpul liber și aleg să investească în ofertele cele mai atractive.

Tocmai aceste caracteristici ale pieței culturale reprezintă oportunități pentru muzee, condiția fiind să ofere calitate și *servicii inovative de promovare a patrimoniului*, stârnind interesul publicului.

Ca să înțelegem ceea ce dorește publicul, Muzeul Județean Argeș a efectuat o serie de cercetări sociologice prin metodele clasice de analiză și decizie utilizate de marketingul cultural. În cercetarea publicului vizitator s-au folosit sondajul de opinie și analiza statistică. Astfel, în vederea stabilirii profilului beneficiarului cultural, s-au desfășurat sondaje și anchete sociologice ale căror rezultate constituie baza proiectelor de viitor. Statisticile realizate la intrarea în muzeu sunt utilizate în scopul evaluării și cercetării publicului ca răspuns dat de acesta la oferta culturală.

Analiza propusă de sociologul muzeului în anul 2021 pentru studierea profilului vizitatorilor a avut la bază cercetări atât cantitative, cât și calitative; aceasta conține și date referitoare la publicul online. Concluziile acestei analize vor constitui baza acțiunilor viitoare în direcția optimizării acelei părți a activității muzeale ce se adresează nemijlocit publicului vizitator.

În sinteză, rezultatele analizei de mai sus au fost următoarele: cei mai numeroși vizitatori aveau vârsta cuprinsă între 18 și 45 de ani. Un procent de peste 79 % dintre respondenți au vizitat des Cetatea Poienari, iar un procent de cca 21 % au vizitat doar o mica parte din secții din când în când.

Un procent de 35% dintre vizitatorii frecvenți aveau studii universitare, iar liceul, un procent de 65%.

Concluziile rezultate din anchetele sociologice din anul 2021 evidențiază faptul că ponderea cea mai mare o au vizitatorii cu vârste cuprinse în intervalele de vârstă 10-18 și 40-50 de ani - circa 62%, iar nivelul de educație al vizitatorilor este cu preponderență mediu.

Mai mult, ținând cont de punctele slabe, de oportunitățile și de amenințările identificate în analiza SWOT din acest raport, considerăm că este util să punem în practică un plan de activități, programe și manifestări pe termen scurt și mediu, cu impact asupra îmbunătățirii ofertei muzeale și al creșterii numărului de consumatori – fizici și virtuali:

- *Noaptea Muzeelor* – manifestare cu caracter internațional sub patronajul Consiliului Europei și sub egida UNESCO și ICOM;
- Conferințe și ateliere cu caracter național și internațional: *Ziua pământului, Ziua apei, Ziua mediului ș.a.*

Viziunea asumată s-a structurat pe următoarele coordonate: dezvoltarea imaginii și creșterea credibilității, deci a impactului mesajului transmis asupra publicului, extinderea pieței organizației, dezvoltarea unor produse și/sau programe multidisciplinare, atragerea de fonduri, mai buna pregătire a personalului.

Misiunea. În perioada analizată, am rămas consecvenți în îndeplinirea misiunii Muzeului Județean Argeș, aflat în serviciul comunității în scopul cunoașterii, educării și recreerii prin mărturiile materiale și spirituale ale existenței și evoluției comunităților umane, precum și ale mediului înconjurător. Totodată, instituția și-a îndeplinit rolul de a iniția, organiza și desfășura proiecte și programe culturale, inclusiv în parteneriat cu autorități și instituții publice sau cu alte instituții de profil.

Diversificarea ofertei culturale prin organizarea unor expoziții temporare, care să completeze oferta constituită din expozițiile permanente de istorie, științele naturii, artă, sport a fost un plus, în special în contextul restaurării unor secții importante și al pandemiei.

Obiectivele asumate au fost următoarele:

Obiectivul general de a instrui și a educa prin comunicarea către un public cât mai larg, influențarea acestuia, formarea conștiinței, a intelectului și definirea identității culturale a publicului.

Obiective specifice:

- promovarea turismului cultural-educativ, atragerea turiștilor prin servicii de calitate oferite;

- continuarea rolului pedagogic al muzeului, prin promovarea unor programe educaționale, formarea profesională a viitorilor specialiști în domeniul restaurării, cercetării istorice și arheologie;
- realizarea de expoziții de istorie, arheologie, arhitectura, artă ș.a.

Strategia culturală - Situația realizării obiectivelor este evidențiată în coloana a patra din tabelul de mai jos:

<p>În planul marketingului și PR</p>	<p>Identificare de noi mijloace de mediatizare și promovare. Folosirea eficientă a bazei materiale și patrimoniale pentru atragerea publicului. Necesitatea impunerii unor elemente de identificare vizuală a muzeului precum și a secțiilor componente. Identificarea nevoilor pieței culturale locale. Identificarea grupurilor țintă.</p>	<p>Îmbunătățirea imaginii Muzeului. Realizarea manualului de identitate Vizuală a muzeului. Realizarea unei oferte cultural-turistice și educative atractive. Realizarea periodică a studiilor și anchetelor sociologice.</p>	<p>Îmbunătățirea imaginii muzeului prin:</p> <ul style="list-style-type: none"> ○ realizarea afișelor și invitațiilor personalizate pe proiect; ○ realizarea mapelor de presă; ○ afișarea materialelor publicitare în zonele cele mai importante din Pitești și împrejurimi; ○ realizarea de parteneriate media; ○ prezentarea materialelor publicitare online; ○ publicitate electronică și afișe postate în autobuze, stațiile de autobuz, magazine și universități; ○ aprobări de filmări gratuite în muzeu pentru televiziuni cunoscute, condiționate de publicitate gratuită pentru muzeu; ○ afișaj stradal; ○ comunicate de presă care sunt transmise partenerilor media și care sunt apoi preluate de multe televiziuni sau de presa scrisă; ○ bannere stradale pentru anunțarea evenimentelor precum și panouri sau rollup-uri; ○ colaborări cu televiziuni;
--------------------------------------	--	---	---

		<ul style="list-style-type: none"> ○ oferirea de vizite gratuite colaboratorilor apropiați, școlilor, sponsorilor; ○ acorduri de colaborare și informări periodice cu societăți de turism; ○ diseminarea de informații prin flayere distribuite la poarta muzeului, privind activitățile viitoare; ○ găzduirea de evenimente culturale de prestigiu; ○ dezvoltarea compartimentului de relații publice; ○ dezvoltarea relațiilor cu instituții cu profundă implicare în viața comunității locale: primăriile, Inspectoratul General de Poliție, I.S.U., Direcția Județeană pentru Sport și Tineret Argeș, Penitenciarul Colibași, Serviciul pentru prevenirea criminalității, asociații de protecție a copiilor cu dezabilități, centre de plasament etc.; ○ dezvoltarea relațiilor cu lumea artistică (organizare de expoziții retrospective pentru tinerii pictori în paralel cu promovarea tinerilor artiști).
--	--	--

Aplicarea **strategiei/planului de marketing** a vizat următoarele obiective generale:

- conștientizarea necesității unei imagini publice a muzeului;
- creșterea cotei de piață prin notorietate și creșterea numărului de vizitatori;
- informarea publicului asupra serviciilor muzeului;

- facilitarea accesului publicului la manifestările organizate de muzeu;
- mediatizarea acestora prin canale de comunicare de mare impact;
- educarea publicului ca urmare a serviciilor acordate;
- schimbarea atitudinilor prin creșterea vizibilității muzeului în medii din care să poată atrage noi categorii de public (medii defavorizate, copii și tineri cu C.E.S., seniori).

Alte activități de promovare

Promovarea imaginii muzeului și a patrimoniului său prin alte manifestări culturale: promovarea intensivă a patrimoniului cultural-istoric al muzeului, dar și al orașului și județului.

În cadrul acestui program, o contribuție însemnată a avut-o seria de emisiuni „**Din culisele istoriei**”, difuzată de Antena 3 Pitești.

Popularizarea istoriei și a patrimoniului pentru publicul larg prin alte manifestări culturale:

- Participare la ediția a VI-a a Târgului European al Castelelor, Castelul Corvinilor, Hunedoara (mai);
- Participare la programul Noaptea Muzeelor 2021 (on-line) (iunie);
- Participare la Ordessos Fest, ediția I (octombrie);
- Participarea personalului de specialitate al muzeului (Nicolae Ionescu, moderator; Valentin Motreanu, Andi Pițigoi, Mioara Burlușanu, Constanța Mihai, invitați) la emisiunea TV „Din culisele istoriei”, difuzată pe postul local Antena 3 Pitești – 30 emisiuni pe întreaga durată a anului 2021.

De asemenea, **Calendarul anului 2022** aduce în prim plan **Fluturii exotici din colecția muzeului** și a fost realizat în 200 de exemplare, tipărite și distribuite la sfârșitul anului 2021 către clienții și partenerii Muzeului Județean Argeș.



Calendarul 2022 – Fluturi exotici din colecția Muzeului Județean Argeș

5. Grupurile-țintă ale activităților instituției

Beneficiarii Muzeului Județean Argeș sunt reprezentați în primul rând de vizitorii dornici de produse culturale diversificate și surprinzătoare (cu caracter de nou), artiștii care doresc să realizeze expoziții în spațiile expoziționale ale muzeului, scriitorii care doresc să lanseze cărți în cadrul muzeului, persoanele fizice sau juridice care apelează la ateliere de restaurare metale, lemn și ceramică din cadrul muzeului. Deoarece relația

muzeului cu beneficiarii reprezentați de artiști, scriitori, clienți ai atelierelor de restaurare este una destul de pozitivă și deschisă, considerăm că principalul beneficiar țintă al muzeului este vizitatorul. Se poate spune că Muzeul Județean Argeș este vizitat în fiecare an de persoane cu vârste diferite, cu studii diverse, din diferite localități ale țării, ceea ce arată că muzeul conține în colecția expusă publicului obiecte, exponate, descrieri, pentru un public larg și diversificat.

Făcând o analiză a structurii și provenienței publicului, Muzeul Județean Argeș își poate schița o imagine a situației sale actuale.

Analiza numărului de vizitatori în perioada 2015-2021

Număr de vizitatori în anul 2015

Expoziție	Total vizitatori	Cu plată	Fară plată	Noaptea Muzeelor
Istorie și Științele Naturii	19.851	10.342	5.368	4.141
Cetatea Poienari	62.695	61.170	1.525	0
Castrul Jidova	730	730		0
Casa Dinu Lipatti	289	189	100	0
Flori de Mină	4.820	3.840	980	0
Casa Verde	1.450	1.450		0
Muzeul Sportului	1.026	927	99	0
Artă Naivă	2.380	1.650	730	0
Galeria de Artă	2.413	1.089	526	798
Planetariu	14.446	12.123	1.993	0
Micul Arheolog	376	376		0
TOTAL GENERAL VIZITATORI	110.476	93.886	11.321	4.939

Număr de vizitatori în anul 2016

Expoziție	Total vizitatori	Cu plata	Fara plata	Noaptea Muzeelor
Istorie și Științele Naturii	19.276	11.702	2.724	4.850
Cetatea Poienari	74.810	72.700	2.110	0
Castrul Jidova	933	401	532	0
Casa Dinu Lipatti	196	162	34	0
Flori de Mină	4.769	3.994	775	0
Casa Verde	1.300	1.000	300	0
Muzeul Sportului	591	529	62	0
Artă Naivă	5.822	5.101	721	0
Galeria de Artă	3.144	1.104	630	1.410
Planetariu	21.664	18.963	2.701	0
Micul Arheolog	450	380	70	0
TOTAL GENERAL VIZITATORI	132.955	116.036	10.659	6.260

Număr de vizitatori în anul 2017

Expoziție	Total vizitatori	Cu plata	Fara plata	Noaptea Muzeelor
Istorie și Științele Naturii	19.808	12.733	4.675	2.400
Cetatea Poienari	64.339	62.500	1.839	0
Castrul Jidova	1.550	1.150	400	0
Casa Dinu Lipatti	392	332	60	0
Flori de Mină	4.739	4.076	663	0
Casa Verde	490	490	0	0
Muzeul Sportului	2.450	2.070	380	0
Artă Naivă	600	208	392	0
Galeria de Artă	4.189	2.447	1.742	0
Planetariu	2.429	803	326	1.300
Micul Arheolog	22.031	19.521	2.510	0
TOTAL GENERAL VIZITATORI	123.017	106.330	12.987	3.700

Număr de vizitatori în anul 2018

Expoziție	Total vizitatori	Cu plata	Fara plata	Noaptea Muzeelor
Istorie și Științele Naturii	17.614	12.571	843	4.200
Cetatea Poienari*	38.500	37.450	1.050	0
Castrul Jidova	2.407	1.615	792	0
Casa Dinu Lipatti	271	193	78	0
Flori de Mină	4.351	4.162	189	0
Casa Verde	1.007	1.007	0	0
Muzeul Sportului	2.303	2.002	301	0
Artă Naivă	4.831	4.006	825	0
Galeria de Artă	1.610	470	300	840
Planetariu**	18.385	16.605	1.780	0
TOTAL GENERAL VIZITATORI	91.279	80.081	6.158	5.040

Număr de vizitatori în anul 2019

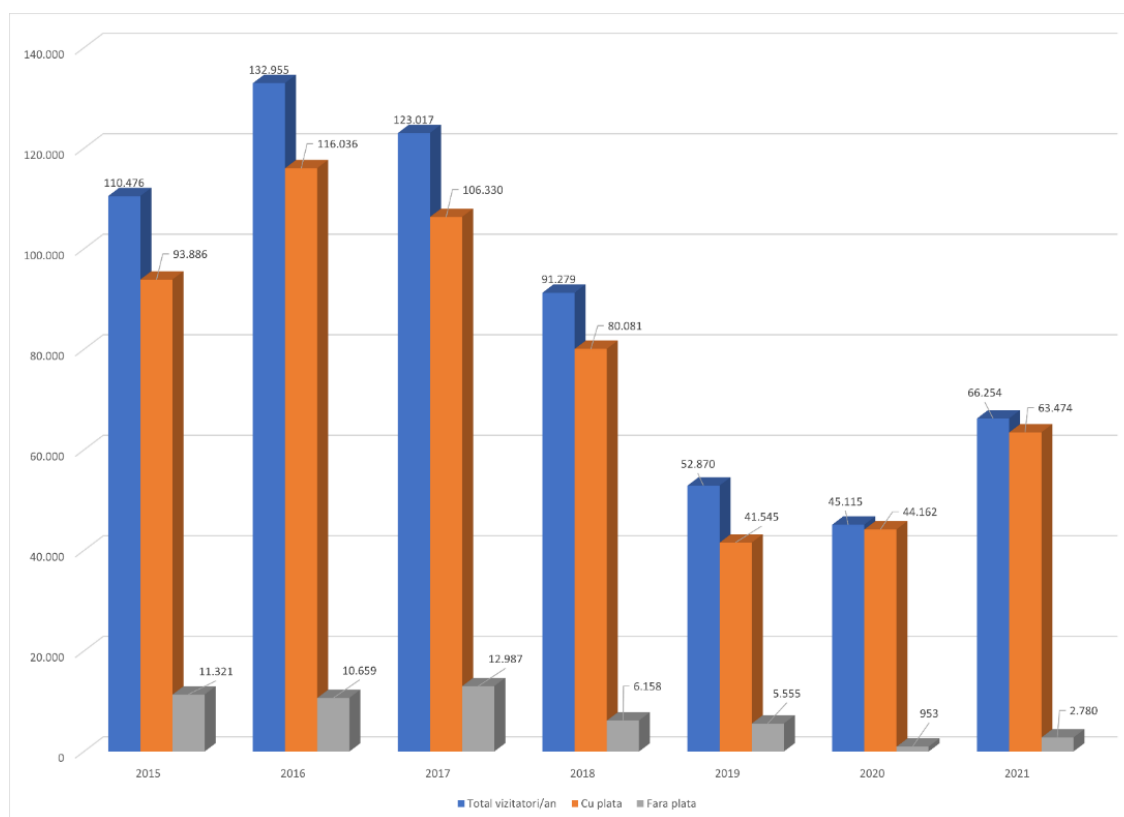
Expoziție	Total vizitatori	Cu plata	Fara plata	Noaptea Muzeelor
Istorie și Științele Naturii	14.929	9.401	908	4.620
Cetatea Poienari*	1.940	1.940	0	0
Castrul Jidova	1.200	700	500	0
Casa Dinu Lipatti	300	240	60	0
Flori de Mină	3.500	3.059	441	0
Casa Verde	943	648	295	0
Muzeul Sportului	2.285	1.782	503	0
Artă Naivă	4.700	4.400	300	0
Galeria de Artă	1.825	388	287	1.150
Planetariu**	21.248	18.987	2.261	0
TOTAL GENERAL VIZITATORI	52.870	41.545	5.555	5.770

Număr de vizitatori în anul 2020

Expoziție	Total vizitatori	Cu plata	Fara plata
Istorie și Științe Naturale	963	861	102
Cetatea Poienari*	40.119	39.849	270
Castrul Jidova	670	600	70
Flori de Mină**	725	567	158
Casa Verde****	120	120	0
Muzeul Sportului**	660	466	194
Artă Naivă**	1.090	1.000	90
Galeria de Artă***	0	0	0
Planetariu****	768	699	69
TOTAL GENERAL VIZITATORI	45.115	44.162	953

Număr de vizitatori în anul 2021

Expoziție	Total vizitatori	Cu plata	Fara plata
Cetatea Poienari*	52.470	51.970	500
Castrul Jidova	2.150	1.400	750
Flori de Mină	2.799	2.495	304
Muzeul Sportului	1.798	1.296	502
Artă Naivă	2.280	2.050	230
Planetariu**	4.450	4.000	450
Casa Dinu Lipatti	307	263	44
TOTAL GENERAL VIZITATORI	66.254	63.474	2.780



Evoluția numărului de vizitatori în perioada 2015-2021

Analiza numărului de vizitatori:

- Cifre estimate în anul 2021, conform planului de management: 35.000 vizitatori;
- Cifre realizate în anul 2021: **66.254** vizitatori.

După cum se poate observa din graficul de mai sus, **evoluția numărului de vizitatori a fost semnificativ afectată de pandemie, însă a înregistrat un trend ascendent în ultimul an (2021).**

Totuși, trebuie avut în vedere că, în ultimii 3 ani, ***dincolo de impactul COVID-19, scăderea numărului de vizitatori este și o consecință firească, de durată, ca urmare a demarării unor proiecte complexe de restaurare*** pentru 3 obiective de maxim interes turistic general: **sediul muzeului – Vechea Prefectură, Galeria de Artă Rudolf Schweitzer Cumpăna și Cetatea Poienari**), finanțate prin proiecte REGIO, cu sprijinul Consiliului Județean Argeș.

6. Profilul beneficiarului actual

Atunci când se schițează portretul beneficiarului țintă al acțiunilor culturale ale muzeului trebuie să se facă distincție între mai multe categorii de vizitatori, cu trăsăturile lor specifice.

În funcție de criteriul consecvenței în relația cu muzeul, se disting două categorii de beneficiari:

- *beneficiari pe termen scurt*: vizitatorii veniți într-un mod neorganizat, vizitatorii veniți într-un mod organizat – în grupuri organizate, vizitatori reprezentând diferite grupe de vârstă, vizitatori veniți din afara țării, alți potențiali vizitatori;

- *beneficiari pe termen lung*: agenții de turism, instituții școlare, hoteluri, moteluri, pensiuni turistice, tabere școlare, organizații neguvernamentale care desfășoară activități culturale cu membrii săi, alte

muzee din județ sau țară, alte obiective turistice vizitate de către turiști, site-uri, mass-media.

Atunci când ne gândim la o strategie pe termen mediu și lung privind atragerea publicului la muzeu, parcursul preliminar în marketing începe cu reflecția asupra muzeului ca producător și asupra vizitatorului în calitate de consumator. Vizitatorii merg, de regulă, la muzeu în timpul lor liber. Muzeele sunt, deci, ofertante de produse orientate către timpul liber.

Muzeul Județean Argeș aduce în atenția vizitatorilor bogăția și varietatea patrimoniului natural și cultural național și local, sistematizat în colecții și valorificat prin intermediul expozițiilor permanente/temporare/itinerante, organizate atât la sediile instituției, cât și în spații non-formale, mai apropiate de public.

Integrarea muzeului în societate se exprimă prin relațiile de colaborare cu alte organizații. Pornind de la acest considerent este necesar să arătăm că tocmai extinderea, an de an, a relațiilor de parteneriat și colaborare cu numeroase organizații culturale, sociale, de învățământ și turistice asigură un nivel superior al informației de ofertare și cunoaștere a programelor culturale pe care instituția le pune la dispoziția vizitatorilor.

Punerea în valoare a patrimoniului muzeal în scopul cunoașterii, educării și recreerii s-a realizat prin: campanie de imagine, campanie de teasing, campanie de informare, campanie de educare, campanie de schimbare de atitudine, campanie de schimbare a comportamentului.

La creșterea vizibilității și succesului muzeului au contribuit, în bună măsură, atât diversitatea structurii sale patrimoniale, cât și multitudinea ofertelor culturale și de agrement, în consens cu tendințele cererii publicului vizitator.

B. EVOLUȚIA PROFESIONALĂ A INSTITUȚIEI ȘI PROPUNERI PRIVIND ÎMBUNĂȚIREA ACESTEIA

1. Adecvarea activității profesionale a instituției la politicile culturale la nivel național și la strategia culturală a autorității

Conform specificului instituției, legislației în vigoare și obligațiilor ce derivă din strategiile și hotărârile Consiliului Județean Argeș, potrivit cerințelor firești de continuitate și inovare la nivelul activității Muzeului Județean Argeș, precum și în concordanță cu resursele materiale și umane posibil de asigurat, direcțiile strategice fundamentale ale instituției în perioada 2020-2025, stabilite în Programul managerial, au fost adaptate condițiilor speciale în care s-a desfășurat activitatea instituțiilor de cultură în anul 2021.

Asigurarea accesului la cultură pentru un număr cât mai mare de persoane a fost un obiectiv îndeplinit, mai cu seamă grație mijloacelor online prin care, în perioada de impunere a restricțiilor de circulație, s-a urmărit menținerea legăturii muzeului cu publicul său fidel. Rezultatele pozitive ale campaniei de susținere a interesului publicului s-au reflectat atât prin numărul de vizitatori, cât și prin structura publicului participant la programele culturale ale muzeului. Categoriile de vizitatori defavorizați au reprezentat un procent de circa 4.19% din totalul vizitatorilor, (2780 vizitatori fără plată din totalul de 66254 vizitatori pe anul 2021).

2. Orientarea activității profesionale către beneficiari

Muzeul Județean Argeș pune în practică un plan de activități, programe și manifestări pe termen scurt, plan care are ca efect creșterea numărului de vizitatori.

În decursul anului 2021, Muzeul Județean Argeș s-a adresat beneficiarilor săi, publicului consumator de cultură în general, prin serviciile

și activitățile muzeistice tradiționale, în primul rând. Avem aici în vedere cele 24 de expoziții temporare cu diverse teme, dar și cele 15 simpozioane și lansări de carte. Toate aceste manifestări culturale au fost ocazionate de aniversări și date importante din istoria națională sau a Europei.

Proiecțiile de Planetariu, îndeosebi după modernizarea acestuia, au atras un număr tot mai mare de vizitatori din alte județe și din Capitală întrecând astăzi pe cel al publicului argeșean.

În 2020 și 2021, Festivalul-concurs de muzică clasică Premiile Muzicale Dinu Lipatti, unul dintre evenimentele emblematice ale Muzeului Județean Argeș, a fost suspendat temporar, din cauza evoluției nefavorabile a pandemiei.

Evenimentul, devenit tradiție și desfășurat timp de șapte ani consecutiv, atrăgea peste 130 de participanți an de an, iar Gala Premianților, desfășurată la Casa Memorială Dinu Lipatti de la Ciolcești era așteptată cu interes.

Tot din cauza pandemiei, Noaptea Muzeului Argeșean, un alt eveniment de marcă pentru Muzeul Județean Argeș, a fost mutat exclusiv în mediul online în anii 2020 și 2021, limitându-se doar la componenta educativă.

Din perspectiva îmbogățirii ofertei pentru tineretul studios, fondul de carte al bibliotecii de specialitate a muzeului s-a îmbogățit cu **632 noi titluri** (cărți și periodice), achiziții, donații și schimb inter-bibliotecar. Același obiectiv l-a avut în 2021 și editura muzeului, Editura Ordessos, înființată în anul 2007, care deja și-a construit o imagine pozitivă în rândul consumatorilor de cultură, amatori, în special, de producții cu caracter istoriografic, științifice sau de popularizare. Cele 11 cărți, broșuri și volume publicate de Editura Ordessos în 2021 au contribuit la consolidarea imaginii muzeului ca furnizor de servicii culturale și editoriale la nivelul municipiului Pitești, dar și la nivel județean sau chiar național.

Nu în ultimul rând, muzeul a fost un însemnat furnizor de servicii arheologice și de cercetare științifică de calitate, specializată și avizată, pentru beneficiari din medii economice, culturale și administrative diverse. Colectivul de arheologi a efectuat numeroase cercetări de teren, verificări și descărcări de sarcină arheologică necesare avizării diverselor obiective de investiții, pe lângă cele 4 șantiere arheologice sistematice realizate în anul 2021.

3. Analiza principalelor direcții de acțiune întreprinse

3.1. *Constituirea, conservarea și valorificarea pentru publicul larg a colecțiilor de patrimoniu*

Direcțiile de acțiune ale muzeului nostru în 2021 au urmat îndeaproape obiectivele asumate prin Programul de management, urmărind diversificarea acțiunilor specifice și creșterea calității activității desfășurate.

Constituirea și sporirea colecțiilor muzeistice au avut la bază în 2021, ca și în anii anteriori, activitatea de teren, atât cercetarea arheologică directă a specialiștilor muzeului pe cele 17 șantiere (**4 șantiere arheologice sistematice, 6 Șantiere arheologice preventive si 7 șantiere diagnostice arheologice**), cât și cercetarea de teren **pentru colectarea de material biologic**. La aceasta se adaugă stimularea donațiilor, din ce în ce mai rare în ultimii ani, dar nu cu totul absente, de vreme ce în 2021 fondul de carte al bibliotecii de specialitate a muzeului s-a îmbogățit cu **632** volume.

În sfârșit, un bine întocmit program de achiziții de piese de patrimoniu istoric, de obiecte de artă, de numismatică și medalistică etc., desfășurate prin intermediul comisiilor de achiziții, a completat îndeplinirea acestui obiectiv obligatoriu pentru orice program muzeal. Situația sintetică a pieselor de patrimoniu dobândite din cercetare de teren, donații și achiziții în anul 2021 se prezintă în tabelul de mai jos:

Situația sintetică a pieselor de patrimoniu dobândite în anul 2021

Colecție	Total
Istorie veche	32
Istorie medievală	15
Numismatică și medalistică	89
Istorie modernă și contemporană	60
Galeria de artă RSC	26
Minerale, roci, fosile	3
Entomologie	116
Plante superioare	100
Expoziția sportului argeșean	17
TOTAL Colecție	458

3.2. Conservarea și restaurarea pieselor de patrimoniu

În cursul anului **2021**:

- au fost efectuate operații de restaurare și de conservare preventivă împotriva atacurilor biologice, specifice fiecărei colecții;

- au fost desfășurate pentru fiecare depozit și colecție muzeală acțiuni de verificare/detectare în scopul menținerii microclimatului, a prevenirii apariției dăunătorilor biologici și dezinsecții/dezinfecții ale spațiilor de depozitare adiacente. Tratamente chimice aplicate la 3000 de piese de patrimoniu mobil, tratamente de criogenie la 5000 de piese.

- au fost efectuate operații de manipulare, desprăfuire și consolidare pentru piesele selectate în vederea realizării documentației de clasare.

- au fost restaurate 149 de piese de inventar mobil.

Restaurarea patrimoniului muzeal – piese de inventar mobil: 149

• **Laboratorul de restaurare ceramică:** 65 piese din ceramică, porțelan, sticlă și piatră (inventar arheologic – platou, castroane, farfurii, căni, vase-borcan, cărămizi cu inscripții, fragmente de vase de sticlă, fusaiolă, pisanie în piatră de Albești etc.) și prelucrarea a 863 de fragmente ceramice neîntregibile din complexele arheologice. Restaurator: Ancuța-Elena Pungoi.

- **Laboratorul de restaurare metale:** 62 piese (inventar arheologic din șantierele Câmpulung, Valea Stâniei, Cetățeni, Rucăr, Voinești – vârfuri de săgeți, vârfuri de suliță, cuțite, topoare bipene, topoare plate, ciocan, fibulă, spadă akinakes, zăbale, cartușe etc.), numismatic (monede) și din colecția muzeului sportului argeșean (trofeu F. C. Argeș). Restaurator: Cristian Deliu.
- **Atelierul de restaurare lemn:** o piesă din colecția de Istorie Modernă și Contemporană (ceas de perete Biedermeier, 1850, nr. inv. IMC 115). Restaurator: Luigi Șuta.
- **Laboratorul de restaurare pictură:** o lucrare din colecția Galeriei de Artă (*Maior Chicoș*, de S. Henția, nr. inv. 158, u/p), o icoană pe lemn din colecția de istorie (nr. inv. I.M.C. 20994). Restaurator: Ovidiu Taifas.
- **Laboratorul de taxidermie:** restaurarea și prepararea a 11 piese de patrimoniu natural din Colecția de Științele Naturii [ou abandonat de silvie mică (*Sylvia curruca*), cuib părăsit de silvie mică (*Sylvia curruca*), două ingluvii de ciuvică (*Glaucidium passerinum*), craniu de oaie (*Ovis aries*), șoimul rândunelelor (*Falco subbuteo*), nr. inv. 205/V.S., stârc galben (*Ardeola ralloides*), nr. inv. 45/V.S., uliu porumbar (*Accipiter gentilis*), nr. inv. 799/V.S., cioară grivă (*Corvus corone cornix*), nr. inv. 800/V.S., vultur pleșuv sur (*Gyps fulvus*), nr. inv. 255/V.S., pelican comun (*Pelecanus onocrotalus*), nr. inv. 1061/V.S.], precum și sistematizarea loturilor de oase animale provenite din săpăturile arheologice. Taxidermist: dr. Adrian Mestecăneanu.
- **Laboratorul de restaurare carte:** două documente din colecția muzeului, două fotografii din colecția Lipatti, o hartă de mari dimensiuni din colecția Istorie modernă și contemporană (*Harta Principatelor Unite*, perioada Al-I. Cuza), trei cărți vechi (*Expositio Patrum Graecorum in Psalmos*, Antwerpen, vol. I-III, 1643-1646), nr. inv. IF 9111-1913.

3.3. Valorificarea științifică și popularizarea patrimoniului muzeal

În anul 2021, au fost organizate pentru publicul larg expoziții temporare, au fost inițiate proiecte expoziționale cu participarea unor instituții și muzee partenere.

Pentru a păstra în permanență contactul cu publicul său, îndeosebi cu tineretul studios, dar și pentru a promova patrimoniului său în alte zone ale țării și/sau în alte medii sociale decât cele deja consacrate, muzeul a organizat, în 2021, numeroase evenimente de larg interes: simpozioane, lansări de carte, manifestări culturale, expoziții temporare.

Simpozioane, lansări de carte, manifestări culturale:

Serie de șase simpozioane cu tematică ecologică (*Ziua Mondială a Apei, Luna Pădurii, Ziua Internațională a Pământului, Ziua Păsărilor, Ziua Mondială a Mediului*) (martie-iunie);

- *Ziua Pădurii, Ziua Internațională a Pământului, Ziua Păsărilor, Ziua Mondială a Mediului*) (martie-iunie);
- Simpozion *9 Mai, zi cu triplă semnificație* (mai);
- Simpozion *29 mai – Ziua Forțelor ONU de menținere a păcii* (mai);
- Două lansări de carte, autor Sevastian Tudor, *Județele Argeș și Mușcel, în perioada celui de-Al Doilea Război Mondial(1939-1945), și Contribuții privind relațiile româno suedeze de-a lungul vremii* (septembrie-octombrie);
- *EuroBirdwatch 2021*, program european de observații în natură asupra păsărilor, pe Râul Argeș – Lacul de acumulare Pitești (octombrie);
- Sesiunea națională de comunicări științifice *Ecosinteze și etnosinteze carpatine*, ediția a LI-a, online (octombrie);
- *1 Decembrie – Ziua Națională a României*, simpozion on-line (decembrie);
- Decernarea premiilor pentru cercetare științifică în domeniile istorie și biologie, ediția a X-a, on-line (15 decembrie) - În semn de prețuire a celor care desfășoară activitate de cercetare științifică, Consiliul Științific al Muzeului Județean Argeș a instituit în anul 2011 premiile pentru cercetare științifică.
- Au fost decernate următoarele premii:
 - Premiul „Florin Dobrinescu” în domeniul istorie contemporană;

- Premiul „Ioan Răuțescu” în domeniul monografie;
 - Premiul „Ioan Todor” în domeniul botanică
 - Premiul „Radu Stancu” în domeniul ecologie.
 - Premiul Opera Omnia pentru opera științifică în domeniul istoriei
- 2021 a fost acordat domnului Spiridon Cristocea.



Decernarea premiilor pentru cercetare științifică

Expozițiile temporare:

- Microexpoziție *171 de ani de la nașterea marelui poet național Mihai Eminescu* (ianuarie);
- Expoziție de metaloplastie *Personalități și monumente marcante din istoria României* (februarie);
- *Călător prin trecut – in memoriam Augustin Lucici* (februarie);
- *Portret de femeie în arta naivă românească* (martie);
- Expoziție de sculptură *Din Vasilescu* (aprilie);
- Expoziției de icoane pe sticlă și lemn *În așteptarea Sfintei Lumini* (aprilie);
- Expoziție foto-documentară *Aliații. Polonia-România. 1918-1939* (mai);
- Expoziție foto-documentară *Göbeklitepe - primul sanctuar al lumii* (mai);
- *Regal automobilistic – mașini istorice și de rally, ediția a XII-a* (mai);
- Expoziție foto-documentară *Tudor Vladimirescu – erou al renașterii naționale (1821-2021)* (mai);
- Expoziție foto-documentară *Better Tourism, Better Life, Better World* (iunie);

- Expoziție foto-documentară *40 de ani de la primul zbor în spațiu al unui român: Dumitru Prunariu* (iunie);
- *Coleoptere din colecția de entomologie a Muzeului Județean Argeș* (iunie);
- Microexpoziție *Evoluția Drapelului Românesc* (iunie);
- *Chipuri din Argeș și Muscel în pictura lui Rudolf Schweitzer-Cumpăna* (iunie);
- Microexpoziție *Două veacuri de la nașterea omului politic Ion C. Brătianu* (iunie);
- Expoziție foto-documentară *Rusia – file din natură* (iulie);
- *Valori bibliofile. Expoziție de carte veche românească și autografe argeșene celebre* (septembrie);
- *Clasici ai picturii românești* (septembrie);
- Participare cu exponate (pictură naivă) la expoziția temporară *Burticala.G.Ion.Leu.Dolj*, Muzeul Țăranului Român, București (septembrie);
- Participare cu exponate (patrimoniul arheologic) la expoziția temporară *Tezaur arheologic din România. Rădăcini dacice și romane*, organizată de Muzeul Național de Istorie a României la Madrid (octombrie);
- Expoziția Națională de Artă Naivă, ediția a LIII-a (octombrie);
- Expoziției de icoane *În așteptarea Nașterii Domnului* (decembrie);
- *Exponatul lunii*: program de 12 micro-expoziții succesive pe toată durata anului, cu valori din patrimoniul colecțiilor de istorie, numismatică, științele naturii și artă plastică.

Pentru publicul avizat și pentru specialiști, valorificarea științifică a patrimoniului muzeului nostru a îmbrăcat forme diverse: publicări de studii și articole în anuarul muzeului (*Argesis*), dar și în reviste științifice de calitate din țară sau de peste hotare, participări la colocvii, conferințe și congrese pe

teme arheologice, istorice, de restaurare a patrimoniului și de științele naturii, atât naționale cât și internaționale.

În cele ce urmează, este prezentată în sinteză situația volumelor, studiilor și articolelor științifice publicate de colectivul de specialitate în anul 2021:

- Sevastian Tudor, *Contribuții privind relațiile dintre România și Suedia de-a lungul vremii*, 2021, 120 p.
- Argesis. Studii și Comunicări – Seria Istorie, nr. XXIX, 2020, 392 p.
- Argesis. Studii și Comunicări – Seria Științele Naturii, nr. XXVIII, 2020, 104 p.
- *In Memoriam Augustin Lucici, Călător prin trecut*, catalog de expoziție, 2021, 30 p.
- Daniela Ileana Stancu, *Flori de mină - Comorile adâncurilor*, catalog de expoziție, 2021, 89 p.
- Sevastian Tudor, *Județele Argeș și Muscel în perioada celui de-Al Doilea Război Mondial (1939-1945)*, 2021, 275 p.
- *Valori Bibliofile*, catalog expoziție de carte veche românească și autografe celebre din colecțiile Bibliotecii Județene „Dinicu Golescu” Argeș și ale Muzeului Județean Argeș, 2021, 30 p.
- *Clasici ai picturii românești în colecția Muzeului Județean Argeș*, catalog de expoziție, 2021, 22 p.
- Programul Sesiunii Naționale de Comunicări Științifice a Muzeului Județean Argeș *Ecosinteze și etnosinteze carpatine* Ediția a LI-a, 20 octombrie 2021, 10 p.
- Cornel Popescu, *Expoziția națională de artă naivă (ENAN)LIII*, 2021, 118 p.

C. ORGANIZAREA, FUNCȚIONAREA INSTITUȚIEI ȘI PROPUNERI DE RESTRUCTURARE ȘI/SAU DE REORGANIZARE, PENTRU MAI BUNA FUNCȚIONARE, DUPĂ CAZ

1. Măsurile de organizare internă

La nivelul anului 2021, Muzeul Județean Argeș a fost organizat și a funcționat în baza Regulamentului de Organizare și Funcționare, a Statului de Funcții aprobate prin Hotărârea Consiliului Județean Argeș nr. 97/26. 06. 2021 și a Organigramei aprobate prin Hotărârea Consiliului Județean Argeș nr. 216/ 31. 10. 2019.

Statul de funcții aprobat conține un număr de 57 de posturi, din care 6 posturi de conducere. La nivelul instituției, salariații sunt încadrați și salarizați în conformitate cu *Legea cadru nr. 153/2017* privind salarizarea personalului plătit din fonduri publice, cu modificările și completările ulterioare și *Legea nr. 311/2003 – Legea muzeelor și colecțiilor publice* ***Republicată. Astfel, din totalul de 57 de posturi, 6 sunt de conducere (manager -1, director – 1, contabil șef -1, șef serviciu – 2, șef birou - 1) și 51 de execuție (37 de posturi sunt de specialitate - cercetători, muzeografi, restauratori, sociolog, gestionar custode -, iar 14 posturi au caracter economic și administrativ - economist, referent, inspector de specialitate, consilier juridic, șofer, operator date).

2. Propuneri privind modificarea reglementărilor interne

Contractul Colectiv de Muncă aplicabil Muzeului Județean Argeș negociat și înregistrat la ITM Argeș cu nr. 19/11 III 2019. Regulamentul de Organizare și Funcționare, Regulamentul Intern au fost actualizate în concordanță cu modificările organizatorice și legislative.

3. Sinteza activității organismelor colegiale de conducere

Consiliul de administrație, a cărui componență a fost aprobată prin decizia internă nr. 124/22. 12. 2020, funcționează și se organizează în baza Legii nr. 311/2003 – Legea muzeelor și colecțiilor publice***Republicată, cu modificările și completările ulterioare, art. 27, ca organ deliberativ de conducere. În anul 2021 Consiliul de Administrație s-a reunit de 9 ori, după cum urmează (data ședințelor): 8 ianuarie, 25 februarie, 7 aprilie, 22 aprilie, 1 iulie, 6 septembrie, 29 septembrie 9 noiembrie, 14 decembrie. 2021

Consiliul științific, ca organ de specialitate alcătuit din specialiști de profil, cu rol consultativ în domeniul cercetării științifice, organizării sau structurării serviciilor, colecțiilor muzeale și activităților culturale, constituit în baza Legii nr. 311/2003 – Legea muzeelor și colecțiilor publice***Republicată, cu modificările și completările ulterioare, art. 28, respectiv prin decizia internă nr. 7/23.01.2015, în anul 2020 s-a reunit de 7 ori, după cum urmează: în 17 martie, 7 mai, 1 iulie, 9 septembrie, 15 noiembrie, 6 decembrie, 7 decembrie. 2021

Structura cu atribuții de monitorizare, coordonare și îndrumare metodologică a dezvoltării sistemului de control intern/managerial a fost numită prin decizia internă nr. 108/10.09.2015, și modificată prin decizia internă nr. 54/22 10. 2019; își desfășoară activitatea în baza OSGG nr. 600/2018 privind aprobarea Codului controlului intern managerial al entităților publice.

La nivelul anului 2021, activitatea Structurii de monitorizare, coordonare și îndrumare metodologică a dezvoltării sistemului de control intern/managerial a fost următoarea:

- structura SCIM s-a reunit în cadrul a 3 ședințe unde s-a discutat modul de implementare și dezvoltare a sistemului de control intern, cu referire la programul de dezvoltare a sistemului de control intern, managementul

riscului, planificarea și organizarea operațiunii de evaluare a gradului de implementare a sistemului de control intern;

- s-a actualizat *Lista privind activitățile procedurabile și a procedurilor specifice activităților desfășurate la nivelul instituției* înregistrată cu nr. 793/04.05.2016;

- în perioada 15 – 30 01 2021 au fost organizate și desfășurate acțiunile pentru evaluarea și raportarea stadiului de implementare a sistemului de control intern/ managerial, sistemul fiind conform cu standardele de control intern/ managerial;

- conform *Situației centralizatoare anuale privind stadiul de implementare a sistemului de control intern/ managerial*, la data de 31.12.2021 se înregistrau următoarele date:

Nr. crt.	Specificații	Total	Observații
1.	Activități procedurabile inventariate	96	Lista activităților procedurabile nr. 793/04. 05. 2016;
2.	Proceduri elaborate	84	Registrul de evidență al procedurilor elaborate la nivelul instituției;
3.	Indicatori asociați obiectivelor generale și specifice	20	Lista obiective și indicatori asociați obiectivelor
4.	Riscuri identificate evaluate și înregistrate în Registrul Riscurilor	27	Riscurile au fost identificate și înregistrate în R. R.

Activitatea **Comisiei de disciplină** (*Decizia nr. 16/19.06.2014*): la nivelul anului 2020, Comisia de disciplină a Muzeului Județean Argeș nu a primit sesizări cu privire la încălcarea disciplinei muncii.

4. Dinamica și evoluția resurselor umane ale instituției (fluctuație, cursuri, evaluare, promovare, motivare/sanționare)

La nivelul anului 2021 au fost planificate și s-au realizat următoarele promovări în grade și trepte profesionale:

- 1 sociolog
- 1 restaurator

Au încetat 2 contracte individuale de muncă, unul pentru pensionare și unul cu acordul părților .

În urma fuziunii prin absorbție de către Muzeul Județean Argeș a Centrului de Cultură *Dinu Lipatti*, în perioada 01 I - 31 XII 2021, în Statul de funcții al Muzeului Județean Argeș au fost aprobate 57 de posturi din care 6 de conducere și 51 de execuție;

5. Măsuri luate pentru gestionarea patrimoniului instituției, îmbunătățiri/refuncționalizări ale spațiilor

În anul 2021, Muzeul Județean Argeș a administrat și gestionat, potrivit legislației în vigoare, următoarele imobile aflate pe domeniul public al județului Argeș:

a) Imobilele din str. Armand Călinescu, nr. 44, Pitești (fostul Palat administrativ al județului - construit între anii 1898-1899 - și noua clădire cu două corpuri realizată prin investiția „Extindere Muzeu Județean Argeș”, aprobată prin Hotărârea Guvernului nr. 648/ 16.01.1994);

b) Galeria de Artă „Rudolf Schweitzer-Cumpăna”, imobilul din Bulevardul Republicii, nr. 33, Pitești (Primăria veche, construită în anul 1886).

c) Rezervația arheologică „Castrul Roman Jidova”, situată pe Șoseaua Națională, nr. 127 și imobilul din incintă ce adăpostește Muzeul Limesului Transalutanus, aflate în cartierul Pescăreasa din municipiul Câmpulung;

d) Cetatea Poienari, comuna Arefu, jud. Argeș (obiectiv preluat din 1 iulie 2010);

e) Casa Memorială "Dinu Lipatti" a revenit în administrarea Muzeului Județean Argeș. În urma fuziunii prin absorbție, s-a efectuat transferul Centrului de Cultură Dinu Lipatti în patrimoniul Muzeului Județean Argeș, al drepturilor și obligațiilor precum și al personalului acestuia, conform Hotărârii Consiliului Județean Argeș nr.74 din 25.03.2021.

În cursul anului 2021 a continuat colaborarea cu responsabili din cadrul Consiliului Județean Argeș, în scopul desfășurării cu succes a etapelor de implementare a proiectelor cu finanțare europeană având ca obiect restaurarea monumentelor din tabelul de mai jos, aflate în proprietatea județului și în administrarea Muzeului Județean Argeș.

Monumentele ce vor fi restaurate prin proiecte REGIO

Nr. crt.	Denumirea	Adresa	Cod LMI
1.	Vechea Prefectură	Str. Armand Călinescu, nr. 44, Pitești	AG-II-m-A-13401.01
2.	Primăria veche	B-dul Republicii, nr. 33, Pitești	AG-II-m-A-13424.01
3.	Cetatea Poienari	Căpățânenii Ungureni/Arefu	AG-II-a-A-13507

6. Măsurile luate în urma controalelor, verificării/auditării din partea autorității sau a altor organisme de control în perioada raportată

Având în vedere aprobarea reorganizării Centrului de Cultură Dinu Lipatti prin fuziune prin absorbție de către Muzeul Județean Argeș conform Hotărârii nr 74 din 25.03.2021, în perioada 12 aprilie – 14 mai 2021 s-a desfășurat un control din partea Serviciului de Audit Public al Consiliului Județean Argeș, pe partea de Contabilitate și Gestiune.

Cu acest prilej s-au verificat următoarele:

- modul de gestionare a fondului de carte și a altor elemente - active patrimoniale deținute de Centrul de Cultură „Dinu Lipatti”;
- modul de derulare a procesului de fuziune prin absorbție în timpul exercițiului financiar;
- starea patrimoniului Centrului de Cultură „Dinu Lipatti” la momentul preluării, în vederea fuziunii prin absorbție de către Muzeul Județean Argeș;
- modul de preluare, depozitare și păstrare a bunurilor preluate la înființarea Centrului de Cultura „Dinu Lipatti” Ciolcești-Argeș;

- concordanța dintre evidența financiar-contabilă, documentele care atestă patrimoniul și situația actuală a acestuia.

În urma controlului au fost întocmite procese verbale cu constatări și recomandări privind remedierea situațiilor neconforme. Au fost luate măsuri pentru soluționarea în termen a recomandărilor, până la data de 31 octombrie 2021 acestea fiind implementate în totalitate.

D. EVOLUȚIA SITUAȚIEI ECONOMICO-FINANCIARE A INSTITUȚIEI

1. Analiza datelor financiare din proiectul de management corelat cu bilanțul contabil al perioadei raportate

Bugetul de venituri al Muzeului Județean Argeș însumează *alocațiile bugetare* de la Consiliul Județean Argeș și *veniturile proprii* realizate din activitatea de bază, specifică instituției.

Veniturile proprii se realizează din activități efectuate direct de Muzeul Județean Argeș și anume:

- a. încasări din taxele de intrare la expozițiile realizate de muzeu în spațiile proprii, cât și în afara muzeului, precum și din taxele de intrare la proiecțiile de filme și spectacole de Planetariu;
- b. închirieri de spații și bunuri mobile;
- c. editarea și difuzarea unor publicații proprii sau ale unor terți, prin editura proprie „Ordessos”, pe orice fel de suport, din domeniul istoriei, arheologiei, artei, literaturii, științelor naturii, ecologiei, sportului și educației permanente, cu respectarea prevederilor legale în vigoare;
- d. venituri din activitatea de cercetare științifică (lucrări științifice cu caracter monografic, contracte de cercetare științifică, evaluări și supravegheri arheologice, descărcări de sarcină arheologică, elaborare studiu istoric pentru plan urbanistic general (P.U.G.) la comune etc.);
- e. venituri din acordarea de asistență de specialitate în elaborarea unor tematici de expoziții, asistența și executarea unor lucrări de conservare-restaurare (restaurare lemn, fotografii, cărți, metale, ceramică, artă plastică etc.) pentru terți;
- f. expertizare și evaluare în probleme de numismatică, arheologie, cartografie, cartofilie, documentaristică, icoane, tablouri, carte veche etc.
- g. venituri din comercializarea la standul muzeului a unor replici după piese reprezentative din patrimoniu, precum și a unor materiale promoționale

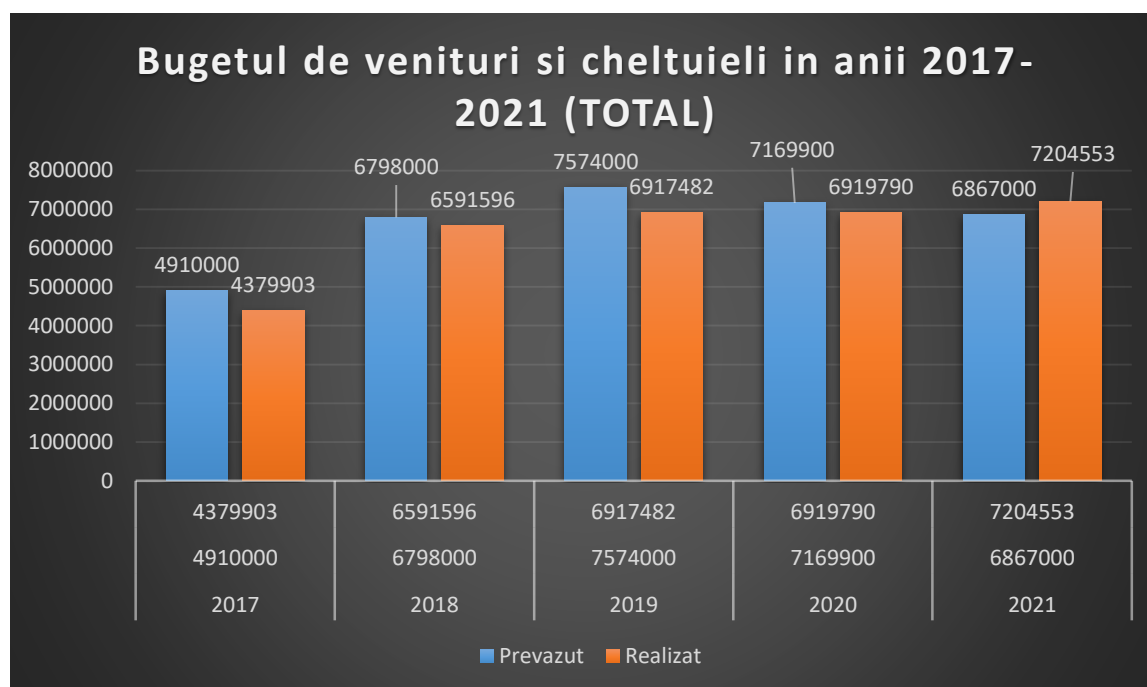
cu referiri la potențialul cultural, științific și patrimonial al muzeului, cu respectarea legislației în domeniu;

h. venituri din alte servicii oferite de muzeu, din donații și sponsorizări, din alte activități specifice.

Veniturile prevăzute la alin. 1 sunt gestionate în regim extrabugetar, conform dispozițiilor legale în vigoare.

1.1. Bugetul de venituri - rezultatele înregistrate pentru 2021

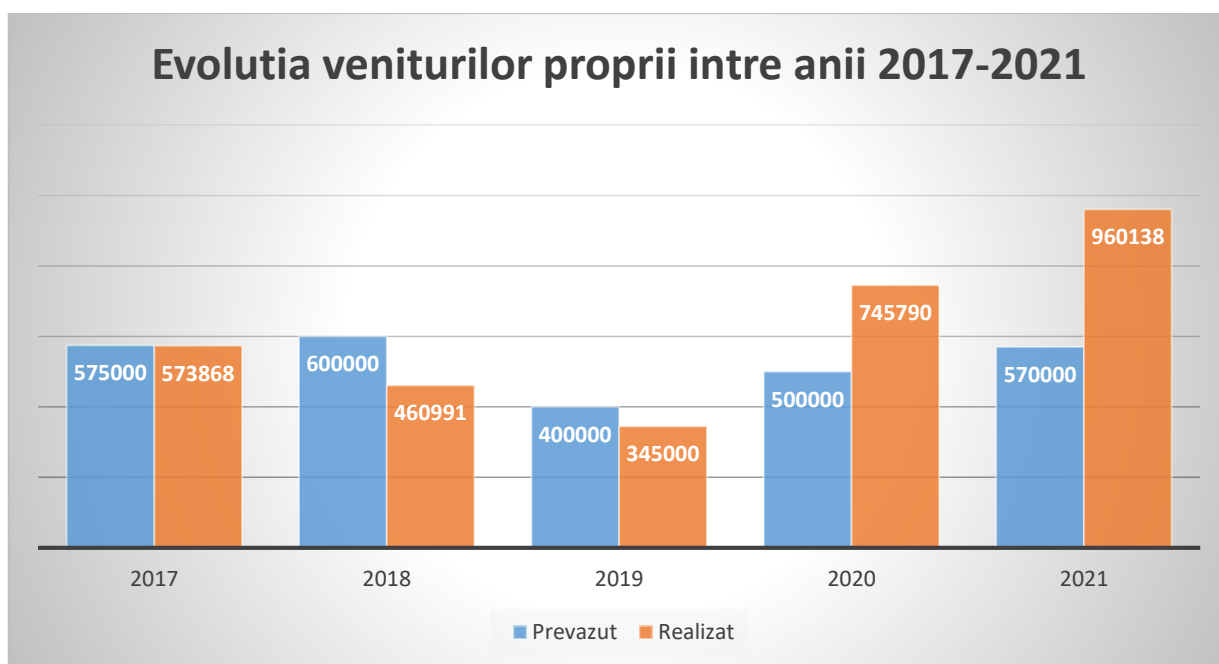
Nr. crt.	Categorii	Anul	Prevăzut (lei)	Realizat (lei)
1	Venituri Proprii	2017	575.000	573.868
		2018	600.000	460.991
		2019	400.000	345.000
		2020	730.000	745.790
		2021	570.000	960.138
2	Subvenții/Alocații	2017	4.335.00	3.806.035
		2018	6.198.000	6.130.605
		2019	7.174.000	6.572.482
		2020	6.439.900	6.174.000
		2021	6.306.000	6.244.416
3	Total	2017	4.910.000	4.379.903
		2018	6.798.000	6.591.596
		2019	7.574.000	6.917.482
		2020	7.169.900	6.919.790
		2021	6.867.000	7.204.553



1.2. Situația veniturilor proprii

Nr. crt.	VENITURI PROPRII	Valoare, Lei 2017	Valoare, Lei 2018	Valoare, Lei 2019	Valoare, Lei 2020	2021
0	1	2	3	4	5	6
1.	Taxe vizitare, fise binoclu și abonamente	384.277	262.129	114.496	435.347	493.364
2.	Venituri din comercializarea materialelor de promovare	8.932	2.279	2.623	3.297,50	3.336
3.	Venituri din chirii sală	1.300	9.350	3.650	400	
4.	Venituri din contractele de cercetare științifică	110.612		47.298		351.207
5.	Venituri din comercializarea publicațiilor muzeului „Studii și Comunicări - Istorie și Științele Naturii” și alte cărți de specialitate publicate la editura „Ordessos”	14.346	7.066	1.360	5.539	9.263
6.	Venituri diverse (cota parte utilități pentru spațiile aflate în comodat, recuperări debite, taxa filmare)	6.877	7.067			235

0	1	2	3	4	5	6
7.	Venituri materiale de popularizare	28.132	29.410.54	35.649	4.612	10.243
8.	Venituri din realizarea de monografii istorice	13.000	-	20.000	-	-
9.	Prestări de servicii culturale în cadrul parteneriatelor cu alte autorități (șantiere arheologice)	-	143.689	118.113	296.594.51	
10.	Prestări de servicii culturale în cadrul parteneriatelor cu alte autorități (descărcări de sarcină arheologica)	-	-	-		92.490
11.	Alte venituri ale instituției (venituri cu titlu gratuit donații obiecte muzeistice)	6.392	-	1.759		
	TOTAL	573.868	460.990.54	344.948.95	745.790.01	960.138



Pe ansamblu, în perioada analizată, în cadrul veniturilor proprii ale instituției publice, ponderea cea mai importantă o au veniturile rezultate din taxe vizitare, fise binoclu și abonamente.

1.3. Bugetul de cheltuieli (personal: contracte de muncă/convenții/contracte încheiate în baza legilor speciale; bunuri și servicii; cheltuieli de capital, cheltuieli de întreținere; cheltuieli pentru reparații capitale).

Indicatori	2017	2018	2019	2020	2021
TOTAL CHELTUIELI (1+2), lei	4.379.903	6.596.996	6.917.373	6.900.365	7.061.915
1. CHELTUIELI CURENTE	4.348.035	5.338.220	6.648.186	6.548.286	6.993.954
1.1. CHELTUIELI DE PERSONAL	2.042.841	2.242.460	3.285.295	3.614.063	3.523.387
1.2. BUNURI ȘI SERVICII	2.305.194	3.095.760	3.362.891	2.934.223	3.470.567
1.2.1. Materiale cu caracter funcțional	13.221	19.556	18.540	16.584	12.884
1.2.2. Reparații curente	139.157	225.000	395.477	267.498	-
1.2.3. Obiecte de inventar	57.610	94.837	134.783	160.999	44.581
1.2.4. Cărți, publicații, mat. docum.	6.786	9.092	8.973	11.909	6.988
1.2.5. Pregătire profesională	8.937	6.921	5.490	8.980	1.600
2. CHELTUIELI DE CAPITAL	31.868	1.258.776	269.187	352.079	67.961

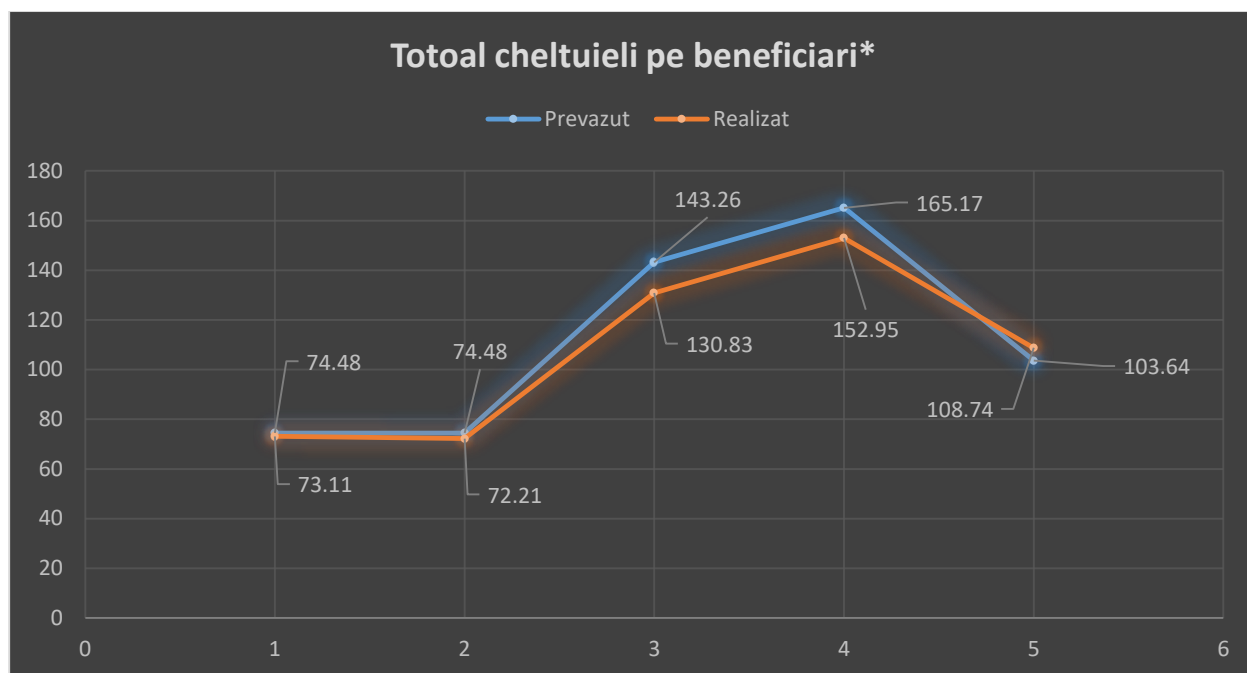
În comparație cu anul anterior, în perioada analizată bugetul de cheltuieli al Muzeului Județean Argeș a avut o scădere ușoară.

1.4. Cheltuieli pe beneficiar

Situația cheltuielilor pe beneficiar, din care:

- din subvenție;
- din venituri proprii.

Categorii	Anul 2017, lei		Anul 2018, lei		Anul 2019, lei		Anul 2020, Lei		2021 LEI	
	Prevăzut	Realizat	Prevăzut	Realizat	Prevăzut	Realizat	Prevăzut	Realizat	Prevăzut	Realizat
Cheltuieli pe beneficiar*	74.48	74.48	74.48	72.21	143.26	130.83	165.17	152.95	103.64	108.74
din subvenție	67.90	67.90	67.90	67.16	135.69	124.31	142.74	136.41	95.18	94.25
din venituri proprii/surse atrase	6.57	6.57	6.57	5.05	7.57	6.52	16.18	16.53	8.60	14.49



*Cheltuielile pe beneficiar sunt obținute în urma raportării bugetului la numărul total de vizitatori.

1.5. Analiza GRADULUI DE ACOPERIRE DIN SURSE ATRASE/VENITURI PROPRII a cheltuielilor instituției

ANUL	Surse atrase/venituri proprii, lei	Total cheltuieli, lei	Evoluție, %
2017	573.868	4.379.903	13,10
2018	460.991	6.591.596	6,99
2019	345.000	6.917.373	4,98
2020	745.790	6.900.365	10,80
2021	960.137	7.061.915	13.60

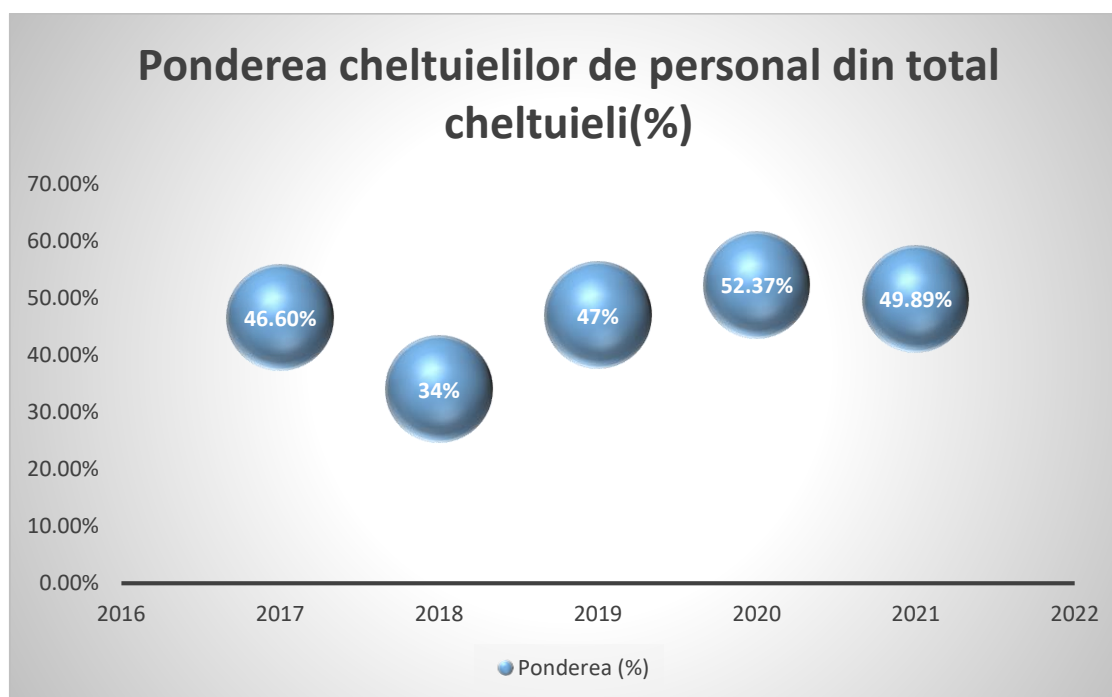
Veniturile proprii realizate din alte activități ale instituției, total, lei:

- 184.259/2017; - 198.862/2018; - 230.453/2019; - 310.443/2020; - 493.364/2021

Gradul de creștere a surselor atrase și/sau a veniturilor proprii în totalul veniturilor (%): - 10,3/2015; - 11,3/2016; - 13,10/2017; - 6,99/2018; - 4,98/2019; - 10,80/2020; - 13.60/2021.

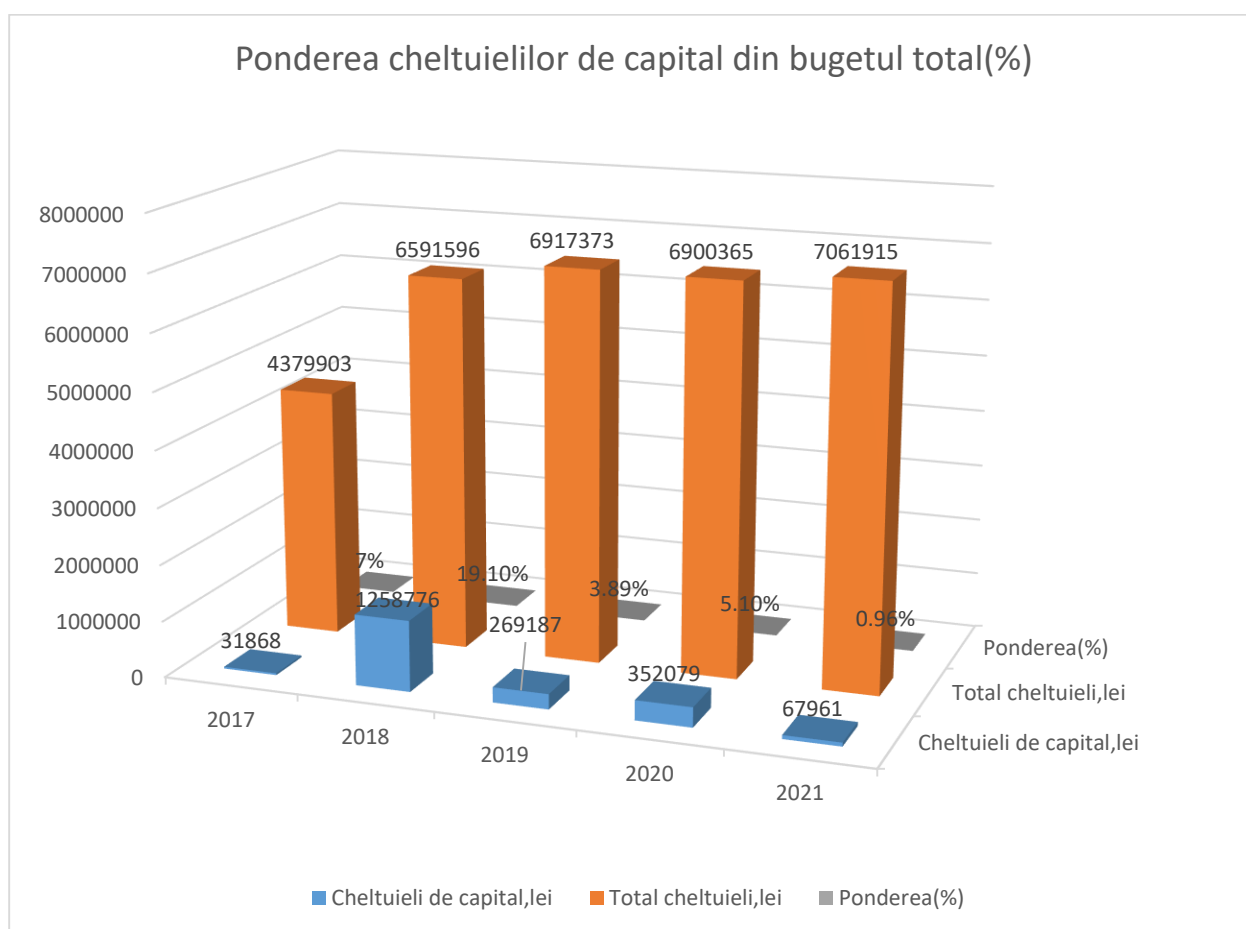
1.6. Analiza PONDERII CHELTUIELILOR DE PERSONAL din totalul cheltuielilor

An de referință	Total cheltuieli	Cheltuieli de personal	Ponderea cheltuielilor de personal din total cheltuieli
	-lei-	-lei-	(%)
2017	4.379.903	2.042.841	46,60
2018	6.591.996	2.242.460	34,00
2019	6.917.373	3.285.295	47,00
2020	6.900.365	3.614.063	52.37
2021	7.061.915	3.523.387	49.89



1.7. Analiza PONDERII CHELTUIELILOR DE CAPITAL din bugetul total

Indicatori	2017	2018	2019	2020	2021
1. CHELTUIELI DE CAPITAL, lei	31.868	1.258.776	269.187	352.079	67.961
2. TOTAL CHELTUIELI, lei	4.379.903	6.591.596	6.917.373	6.900.365	7.061.915
Pondere, %	7	19,10	3,89	5,10	0,96



Pentru secțiunea de dezvoltare - cheltuielile de capital pentru anul 2021 au fost aprobate credite bugetare; în consecință, acestea au fost utilizate pentru următoarele dotări independente:

Dotări independente	Cantitate, Buc.	Valoarea, Mii lei
Total, din care		68.00
Vitrina expoziție	1	7.60
Detector metale	2	12.45
Presă carte	1	3.80
Masa inox cu rebord și sertare	1	2.95
Accesoriu aparat foto mirrorless	1	1.00
Film planetariu cu licență	1	30.00
Achiziție montaj boiler	1	10.20

- În anul 2021 s-a achiziționat Vitrina Expunere, pentru microexpoziția care se desfășoară lunar intitulată, „Exponatul lunii”, în care muzeografiile expun, prin rotație, un obiect semnificativ, cu valoare istorică, culturală, științifică, dar și materială. Pentru expunerea acestor obiecte a fost necesară achiziționarea unei vitrine noi, corespunzătoare standardelor muzeistice actuale.

- Detector de Metale, au fost achiziționate 2 bucăți, acestea fiind necesare pentru buna desfășurare a activităților Serviciului Muzeografie, compartimentul Istorie-Arheologie, în periegezele arheologice.

- Achiziție Presă Carte pentru compartimentul Restaurare-conservare, Laborator carte veche, aceasta fiind utilizată în procesul de restaurare atât a documentelor rare și vechi, cât și a învelitorilor de carte.

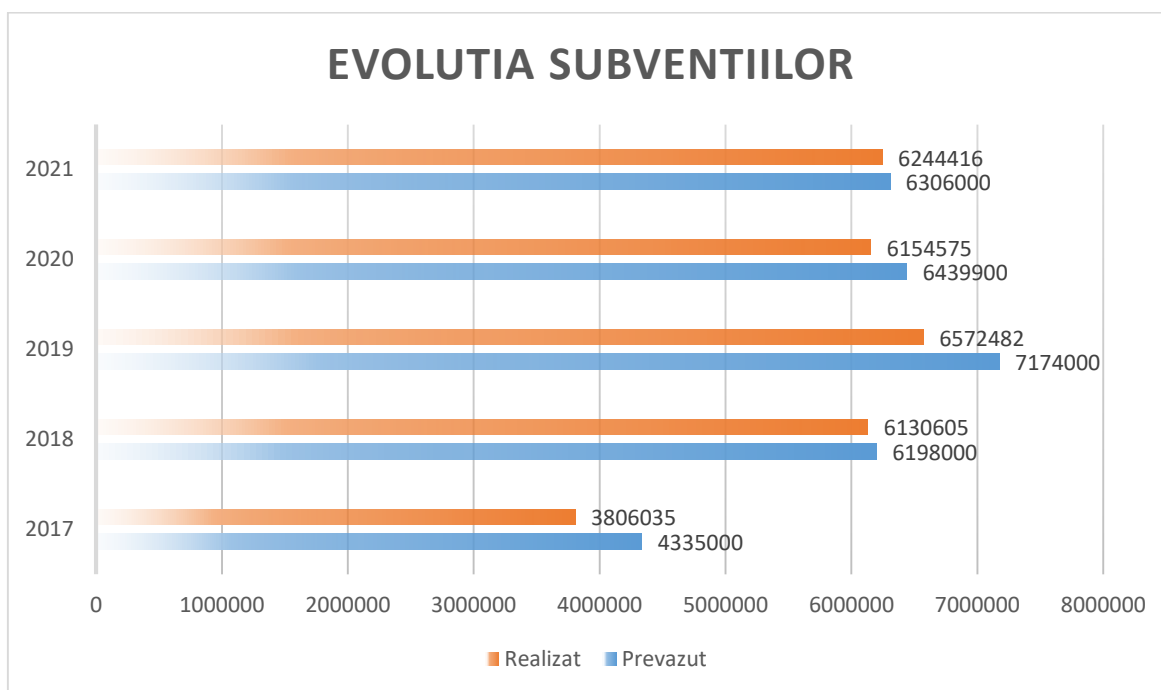
- Masa inox cu rebord și sertare pentru compartimentul Restaurare-Conservare, Laborator-taximedrie, deoarece mobilierul existent este deteriorat și, fiind realizat din lemn, nu prezintă caracteristicile funcționale potrivite scopului în care este utilizat. Masa de inox asigură rezistență și durabilitate, blatul de lucru este rezistent la umezeală.

- Achiziție și montaj boiler, centrală termică, necesare la Centrul „Dinu Lipatti”- secție externă a Muzeului Județean Argeș, preluată prin Hotărârea Consiliului județean Argeș nr.74/25.03.2021.

- Film documentar fulldome pentru planetariu 4K, în sumă de 30.000 lei; filmul este util realizării de spectacole cu versiuni în limbi de circulație europeană (engleza – GB) și limba română (RO). Pentru acest film a fost achiziționată licența cu durata cea mai lungă, în conformitate cu specificațiile producătorilor.

1.8. Situația evoluției PRINCIPALILOR INDICATORI ECONOMICI

Categoriile	2017		2018		2019		2020		2021	
	Prev. (lei)	Real. (lei)	Prev. (lei)	Real. (lei)	Prev. (lei)	Real. (lei)	Prev. (lei)	Real. (lei)	Prev. (lei)	Real. (lei)
Venituri proprii (totalitatea surselor atrase)	575.000	573.868	600.000	460.991	400.000	345.000	500.000	745.790	570.000	960.138
Subvenții/ Alocații	4.335.000	3.806.035	6.198.000	6.130.605	7.174.000	6.572.482	6.439.900	6.154.575	6.306.000	6.244.416
Cheltuieli de întreținere din care capital:	2.392.000	2.305.194	3.245.000	3.095.000	3.665.000	3.362.891	3.057.000	2.934.223	3.497.200	3.470.000
Cheltuieli de capital	468.000	31.868	1.283.000	1.258.776	276.000	269.187	360.000	352.078	210.600	67.961
Cheltuieli de personal	2.050.000	2.042.841	2.270.000	2.242.000	3.633.000	3.285.295	3.752.900	3.614.063	3.559.200	3.523.387
Cheltuieli pe beneficiar - din subvenție - din venituri proprii/surse atrase	39,91	35,60	35,55	33,90	143,26	130,83	165,17	152,95	108,33	113,50
	35,60	30,94	14,05	13,79	135,69	124,31	142,74	136,41	99,35	98,38
	4,67	4,64	6,57	5,05	7,57	6,52	16,18	16,53	8,98	15,12



2. Evoluția valorii indicatorilor de performanță în perioada raportată, conform criteriilor de performanță ale instituției din următorul tabel:

Nr. crt.	Indicatori de performanță	Perioada evaluată (2021)
1	Cheltuieli pe beneficiar (subvenție + venituri - cheltuieli de capital)/nr.de beneficiari	6.244.416+960.137-67.961=7.136.592:63.474=112,43
2	Fonduri nerambursabile atrase (lei)	REGIO
3	Număr de activități educaționale	5
4	Număr de apariții media (fără comunicate de presă)	25
5	Număr de beneficiari neplătitori	2.780
6	Număr de beneficiari plătitori	63.474
7	Frecvența medie zilnică	232
8	Număr de proiecte/acțiuni culturale	39
9	Venituri proprii din activitatea de bază	493.364
10	Venituri proprii din alte activități	466.774

Raportat la cele 285 zile din 2021 în care secțiile muzeului au fost deschise publicului, media zilnică de vizitatori a fost de 232 vizitatori, din care 10 fără plată.

6.5. Programul de investiții, reparații capitale și modernizarea infrastructurii muzeale:

Programe	Sume/lei
Dotări independente	68.000
Vitrina expoziție	7.600
Detector metale	12.450
Presă carte	3.800
Masa inox cu rebord și sertare	2.950
Accesoriu aparat foto mirrorless	1.000
Film planetariu cu licență	30.000
Achiziție și montaj boiler	10.200

Participare la procedurile de implementare a celor trei proiecte de finanțare nerambursabilă REGIO, pentru lucrări de restaurare având ca obiective Vechea Prefectură, Vechea Primărie, respectiv Cetatea Poienari.

E. SINTEZA PROGRAMELOR ȘI A PLANULUI DE ACȚIUNE PENTRU ÎNDEPLINIREA OBLIGAȚIILOR ASUMATE PRIN PROIECTUL DE MANAGEMENT

1. Viziunea asumată prin Programul managerial este următoarea: Muzeul Județean Argeș creează cadrul adecvat pentru a oferi publicului vizitator și participanților la programele sale cultural-științifice experiențe unice, prin care aceștia pot cunoaște comori ale naturii, dar și de artă, cultură și civilizație specifice zonelor Argeș-Mușcel, aflate în colecțiile muzeului, având totodată oportunitatea de a deveni parte în dezbaterile amplei problematice cu privire la protecția mediului și a patrimoniului istoric și cultural local, într-o perspectivă mai largă, națională și europeană.

2. Misiunea. În perioada analizată, managementul instituției a rămas consecvent în îndeplinirea **misiunii** Muzeului Județean Argeș, aflat în serviciul comunității, care este aceea de a colecționa, conserva, cerceta, restaura, comunica și expune, în scopul cunoașterii, educării și recreerii, mărturii materiale și spirituale ale existenței și evoluției comunităților umane, precum și ale mediului înconjurător.

Totodată, instituția și-a îndeplinit rolul de a iniția, organiza și desfășura proiecte și programe culturale, inclusiv în parteneriat cu autorități și instituții publice sau cu alte instituții de profil.

O direcție importantă a fost diversificarea ofertei culturale prin utilizarea intensivă a mijloacelor online, care să completeze oferta tradițională a muzeului și care să permită menținerea legăturii cu publicul chiar și în condițiile atipice din anul 2021.

3. Obiectivele asumate prin Programul de management au fost următoarele:

Obiectivul general (ce rezultă din funcțiile specifice muzeului și anume funcția de constituire și dezvoltare a patrimoniului, funcția de conservare-restaurare a patrimoniului și funcția educațională și de agrement): de a instrui și a educa prin comunicarea cea mai generală către un public cât mai larg, deci influențarea acestuia, formarea conștiinței, a intelectului și definirea identității culturale a publicului.

Obiectivele specifice:

- a) Constituirea și dezvoltarea patrimoniului muzeal.
- b) Evidența, protejarea, cercetarea științifică și dezvoltarea patrimoniului.
- c) Punerea în valoare a patrimoniului muzeal în scopul cunoașterii, educării și recreării.
- d) Restaurarea patrimoniului muzeistic.
- e) Editarea de lucrări științifice și de popularizare în domeniul cultural.
- f) Promovarea Muzeului Județean Argeș în scopul creșterii atractivității pentru vizitatori.
- g) Asigurarea funcționării Planetariului în condiții optime.
- h) Asigurarea și utilizarea resurselor financiare în condiții de economicitate, eficacitate, oportunitate și legalitate.
- i) Păstrarea, îmbogățirea, completarea și gestionarea patrimoniului muzeal.
- j) Asigurarea organizării conducerii contabilității.
- k) Realizarea activității de control financiar preventiv.
- l) Asigurarea derulării operațiunilor de încasări și plăți.
- m) Întocmirea trimestrială și anuală a bilanțului contabil.
- n) Gestionarea resurselor umane în conformitate cu politicile de personal promovate de management și cu legislația specifică de reglementare. Asigurarea aplicării corecte a prevederilor în vigoare în domeniul legislației muncii.

- o) Asigurarea salarizării lunare a personalului în conformitate cu încadrările și munca prestată.
- p) Asigurarea unei calificări și specializări profesionale corespunzătoare a personalului.

4. Aplicarea strategiei/planului de marketing a vizat următoarele obiective generale:

- conștientizarea necesității unei imagini publice a muzeului; creșterea cotei de piață prin notorietate și creșterea numărului de vizitatori;
- informarea publicului asupra serviciilor muzeului; facilitarea accesului publicului la manifestările organizate de muzeu; mediatizarea acestora prin canale de comunicare de mare impact;
- educarea publicului ca urmare a serviciilor acordate;
- schimbarea atitudinilor prin creșterea vizibilității muzeului în medii din care să poată atrage noi categorii de public (medii defavorizate, copii și tineri cu C.E.S., seniori).

5. Analiza programelor propuse pentru întreaga perioadă de management a indicat înregistrarea, în anul 2021, a unor activități apreciate de public:

E.6. Programe realizate în anul 2021

Programul didactico-pedagogic și educațional

6.1.a. *Proiecte didactice prin organizarea unor lecții de istorie la muzeu*, în acord și în completarea programei școlare, cu folosirea unor metode moderne, active, de predare-învățare și organizarea unor lecții recapitulative interactive în sălile muzeului: *Club de Astronomie; Școala de Vară*.

6.1.b. *Proiecte educaționale care își propun desfășurarea unor activități practice: Istoria altfel, Ateliere de pictură, programul Casa Verde .*

Ateliere de pictură dedicate Zilei Copiilor de 1 Iunie



Imagini de la atelierul Magia culorii, organizat de Ziua Copilului

6.1 c *Proiecte educaționale organizate de Muzeul Județean Argeș cu elevii dedicate unor evenimente importante: Ziua Mondială a Apei, Luna Pădurii, Ziua Internațională a Pământului, Ziua Păsărilor, Ziua Mondială a Mediului.*

Simpozioane cu tematică ecologică desfășurate în anul 2021:

• **Luna Pădurii** - În fiecare an între 15 martie și 15 aprilie, la nivel global, se serbează „Luna Pădurii”, eveniment ce evidențiază rolul pădurii în menținerea echilibrului în natură.

Muzeul Județean Argeș a marcat acest eveniment prin **plantarea unui plop și a unui stejar, în grădina instituției**. Acțiunea a fost coordonată de muzeograf, Lotrean Nicolae, **cu participarea elevilor de la Colegiul Tehnic „Costin D. Nenițescu” din Pitești**.



• Muzeul Județean Argeș a marcat **Ziua Pământului** în mediul on line, în data de 22 aprilie cu participarea elevilor din cadrul Colegiului Tehnic Armand Călinescu Pitești. Au fost discutate probleme privind: **schimbările climatice, despăduririle, efectele poluării.**

• Muzeul Județean Argeș a sărbătorit pe 1 Aprilie 2021 **Ziua Păsărilor**, cu participarea elevilor din cadrul Colegiului Tehnic „Costin D. Nenițescu” din Pitești. Din cauza restricțiilor provocate de pandemie, evenimentul s-a desfășurat în mediul on-line.

6.2.a. Proiecte de promovare turistică a patrimoniului cultural național din județ. Muzeul Județean Argeș a oferit consultanță științifică în ceea ce privește:

- redactarea textelor de specialitate de pe pliantele de prezentare ale Consiliului Județean Argeș;
- coordonarea activităților de restaurare și punere în valoare a castrelor romane din județul Argeș;

- coordonarea metodologică în continuare a colecțiilor istorice din județul Argeș și implicarea muzeografilor într-o serie de proiecte culturale care să mobilizeze comunitățile locale rurale;

- inițierea unor proiecte culturale internaționale destinate publicului larg, care să ofere o vizibilitate mai mare muzeului și a patrimoniului cultural al județului Argeș:

- *Participare cu exponate (pictură naivă) la expoziția temporară Burticală. G. Ion. Leu. Dolj, Muzeul Țăranului Român, București (septembrie).*

- *Participare cu exponate (patrimoniu arheologic) la expoziția temporară Tezaure arheologice din România. Rădăcini dacice și romane, organizată de Muzeul Național de Istorie a României la Madrid (octombrie).*

6.2.b. Proiect de cercetare sociologică și marketing: prin realizarea cercetării sociologice s-a schițat profilul vizitatorului, s-au semnalat modificări ale percepției sale asupra muzeului, orașului și a județului și s-au identificat oportunități de valorificare și de îmbunătățire a activității muzeului. În cercetarea publicului vizitator s-au folosit sondajul de opinie și analiza statistică.

6.3. Program de cercetare, valorificare, promovare a patrimoniului muzeal

6.3.a. Proiect - Organizarea unor șantiere de cercetare arheologică

În anul 2021, s-au efectuat săpături pe **4 șantiere arheologice sistematice**:

Castrul Roman Jidova, Câmpulung (august-septembrie) – dr. Ion Dumitrescu (responsabil științific acad. Constantin C. Petolescu);

Termele castrului de la Voinești, com. Lerești (octombrie) – dr. Ion Dumitrescu (responsabil științific Florian Matei-Popescu);

Cimitirul din prima epocă a fierului de la Valea Stânii, com. Țițești (septembrie-octombrie) – responsabil științific dr. Dragoș Măndescu;

Câmpulung, Str. Negru Vodă, nr. 76 (august-septembrie) – dr. Marius Păduraru, dr. Ion Dumitrescu, drd. Ioan Andi Pițigoi, dr. Dragoș Măndescu (responsabil științific dr. Venera Rădulescu).

În afara lucrărilor efectuate pe cele 4 șantiere menționate mai sus, arheologii Muzeului Județean Argeș au desfășurat numeroase alte activități, între care se evidențiază următoarele:

- au acordat asistență patrimonială specializată diverșilor investitori / operatori economici ce-și desfășoară activitatea în județul Argeș, în zone cu potențial arheologic reperat sau în zonele unor monumente istorice;

- au întocmit evaluări arheologice de teren pentru teritoriul unor comune din județul Argeș, evaluări necesare pentru întocmirea studiilor de fundamentare istorice și arheologice pentru Planurile Urbanistice Generale;

- au continuat să acorde asistență specializată pe zona afectată de execuția Drumului expres Craiova-Pitești (DEx12), tronsonul 4, Asocieria reprezentată de SA&PE Construct (octombrie-noiembrie) – dr. Marius Păduraru, dr. Ion Dumitrescu, drd. Andi Pițigoi, responsabil științific dr. Dragoș Măndescu.

În anul 2021 s-au organizat 24 **expoziții temporare**. De asemenea, Muzeul Județean Argeș a continuat programul cultural „Exponatul lunii”, destinat valorificării colecțiilor muzeului prin intermediul unor microexpoziții amplasate în holul de la intrarea din Bulevardul Eroilor, cu durata de o lună.

6.3.b. Proiect - Organizarea de simpozioane, mese rotunde, conferințe, expuneri, cărți și volume publicate, lansări de carte

În anul 2021 au avut loc **15 simpozioane, lansări de carte, manifestări culturale** și s-au publicat **11 de volume, studii și articole** elaborate de colectivul muzeului.

6.4. Program de conservare-restaurare, evidență și clasare a patrimoniului muzeal

6.4.a. *Proiectul de conservare-restaurare a patrimoniului cultural național mobil.*

În cadrul proiectului s-a realizat conservarea – restaurarea patrimoniului cultural muzeal aflat în administrare, dar și cel aflat la alți deținători: muzee, culte religioase pe baza unor contracte de prestări servicii.

În 2021 s-au restaurat **149 de piese**, după cum urmează:

- **Laboratorul de restaurare ceramică:** 65 piese din ceramică, porțelan, sticlă și piatră (inventar arheologic – platou, castroane, farfurii, căni, vase-borcan, cărămizi cu inscripții, fragmente de vase de sticlă, fusaiolă, pisanie în piatră de Albești etc.) și prelucrarea a 863 fragmente ceramice neîntregibile din complexele arheologice. Restaurator: Ancuța-Elena Pungoi.
- **Laboratorul de restaurare metale:** 62 piese (inventar arheologic din șantierelor Câmpulung, Valea Stâniei, Cetățeni, Rucăr, Voinești – vârfuri de săgeți, vârfuri de suliță, cuțite, topoare bipene, topoare plate, ciocan, fibulă, spadă akinakes, zăbale, cartușe etc.), numismatic (monede) și din colecția muzeului sportului argeșean (trofeu F. C. Argeș). Restaurator: Cristian Deliu.
- **Atelierul de restaurare lemn:** o piesă din colecția de Istorie Modernă și Contemporană (ceas de perete Biedermeier, 1850, nr. inv. IMC 115). Restaurator: Luigi Șuta.
- **Laboratorul de restaurare pictură:** o lucrare din colecția Galeriei de Artă (*Maior Chicoș*, de S. Henția, nr. inv. 158, u/p), o icoană pe lemn din colecția de istorie (nr. inv. I.M.C. 20994). Restaurator: Ovidiu Taifas.

- **Laboratorul de taxidermie:** restaurarea și prepararea a 11 piese de patrimoniu natural din colecția de Științele Naturii [ou abandonat de silvie mică (*Sylvia curruca*), cuib părăsit de silvie mică (*Sylvia curruca*), două ingluvii de ciuvică (*Glaucidium passerinum*), craniu de oaie (*Ovis aries*), șoimul rândunelelor (*Falco subbuteo*), nr. inv. 205/V.S., stârc galben (*Ardeola ralloides*), nr. inv. 45/V.S., uliu porumbar (*Accipiter gentilis*), nr. inv. 799/V.S., cioară grivă (*Corvus corone cornix*), nr. inv. 800/V.S., vultur pleșuv sur (*Gyps fulvus*), nr. inv. 255/V.S., pelican comun (*Pelecanus onocrotalus*), nr. inv. 1061/V.S.], precum și sistematizarea loturilor de oase animale provenite din săpăturile arheologice. Taxidermist: dr. Adrian Mestecăneanu.
- **Laboratorul de restaurare carte:** două documente din colecția muzeului, două fotografii din colecția Lipatti, o hartă de mari dimensiuni din colecția Istorie modernă și contemporană (*Harta Principatelor Unite*, perioada Al-I. Cuza), trei cărți vechi (*Expositio Patrum Graecorum in Psalmos*, Antwerpen, vol. I-III, 1643-1646), nr. inv. IF 9111-1913.

6.4.b. Proiectul de evidență și clasare a patrimoniului cultural național mobil

În anul 2021 s-au întocmit:

- Fișe analitice de evidență: 661 FAE (5 arheologie, 1 istorie medie, 125 istorie modernă și contemporană, 220 entomologie-lepidoptere, 10 vertebrate superioare, 300 coli de herbar);
- Fișe de conservare: 920 (100 colecția de istorie veche, 120 colecția de micologie; 700 colecția de vertebrate superioare);
- Dosare patrimoniu cultural mobil înaintate spre clasare Ministerului Culturii: 102 (22 eșantioane minerale, 44 coli herbar, 36 arheologie).

Au fost colectate din teren, triate și determinate 263 exemplare coleoptere și lepidoptere, 100 plante vasculare;

6.5. Programul de investiții, reparații capitale și modernizarea infrastructurii muzeale:

Dotări independente	Cantitate, Buc.	Valoarea, Mii lei
Total, din care		68.00
Vitrina expoziție	1	7.60
Detector metale	2	12.45
Presă carte	1	3.80
Masa inox cu rebord și sertare	1	2.95
Accesoriu aparat foto mirrorless	1	1.00
Film planetariu cu licență	1	30.00
Achiziție montaj boiler	1	10.20

Participare la procedurile de implementare a celor trei proiecte de finanțare nerambursabilă REGIO, pentru lucrări de restaurare având ca obiective Vechea Prefectură, Vechea Primărie, respectiv Cetatea Poienari.

6.6. Programul de dezvoltare personală a salariaților

Lista cursurilor de formare profesională/perfecționare propuse:

- cursuri de restaurare textile – 1 pers.

E.7. Proiecte propuse în cadrul programelor

Analiza proiectelor din cadrul **programelor propuse pentru întreaga perioadă de management** a indicat înregistrarea, în anul 2021, a următoarelor activități:

7.1. Programul didactico-pedagogic și educațional

Potrivit Planului de management, programul își propune derularea unor proiecte didactice, prin organizarea unor lecții interactive.

Program didactico-pedagogic și educațional	Programat 2021	Realizat 2021
Proiecte		
1. Școala de vară	1	1
2. Casa verde	1	1
3. Istoria altfel	1	1
4. Micul arheolog	1	1
5. Lecția de șah	1	1
6. Atelier de pictură și desen	1	1
7. Club de astronomie	1	1
Evenimente organizate de M.J.A. la sediu	2	2
Nr. de parteneriate încheiate	30	30
Nr. comunicate de presă	9	9
Nr. participanți	1100	1100
Nr. proiecte scrise pentru organizarea și susținerea evenimentelor culturale	9	6

Programul Casa verde a continuat printr-o serie de șase simpozioane cu tematică ecologică (Ziua Mondială a Apei, Luna Pădurii, Ziua Internațională a Pământului, Ziua Păsărilor, Ziua Mondială a Mediului) - organizate în perioada martie-iunie 2021.

7.2. Programul de promovare a culturii și tinerilor – arta spectacolelor

Program de promovare a culturii și tinerilor – arta spectacolelor	Programat 2021	Realizat 2021
Proiecte		
1. Concert la muzeu - susținerea unor recitaluri de muzică clasică în muzeu; organizarea competiției Premiile muzicale „Dinu Lipatti”	2	*
2. Participare la târguri de turism, târguri de carte etc.	2	2*
3. Percepții opinii și sugestii ale vizitatorilor – o cercetare sociologică	1	1
Evenimente organizate de M.J.A.	5	3
Nr. comunicate de presă	5	3
Nr. participanți târguri	180	180
Nr. participanți festival, concerte camerale	100	*

* Începând cu luna martie 2021, toate concertele și târgurile naționale de turism au fost anulate.

* În 2020 și 2021, **Festivalul-concurs de muzică clasică *Premiile Muzicale Dinu Lipatti***, unul dintre evenimentele emblematice ale Muzeului Județean Argeș, a fost suspendat temporar, din cauza evoluției nefavorabile a pandemiei.

* În contextul valurilor pandemice și al unei programe de studiu întârziate a elevilor și studenților, nu a fost posibilă desfășurarea fizică a evenimentului în anul 2021.

Evenimentul, devenit tradiție și desfășurat timp de 7 ani consecutiv, atrăgea peste 130 de participanți an de an, iar Gala Premianților, nu era doar un prilej de promovare a Casei Memoriale Dinu Lipatti de la Ciolcești, ci și o excelentă ocazie de celebrare a tinerelor talente muzicale.

* Muzeul Județean Argeș a participat în anul 2021 la „Târgului European al Castelelor”, manifestare organizată de Primăria municipiului Hunedoara și Muzeul Castelul Corvinilor.

La ediția din anul 2021 a Târgului European al Castelelor Cetatea Poienari a avut un stand de prezentare. Tot în 2021 am participat la Târgul de carte Ordessos Fest, ediția I.

7.3. Programul de cercetare, valorificare, promovare a patrimoniului muzeal.

Program de cercetare, valorificare, promovare a patrimoniului muzeal.

Proiectele prin care se vor atinge aceste obiective sunt următoarele:

- proiectul - Organizarea unor șantiere de cercetare arheologică;
- proiectul - Realizarea programului expozițional: expoziții de istorie, științele naturii, de pictură și sculptură, de mașini de rally și de artă fotografică;
- proiectul - Organizarea de simpozioane, mese rotunde, conferințe, expuneri, cărți și volume publicate, lansări de carte;

- proiectul - Strategia de promovare a serviciilor culturale ale muzeului.

Strategia de servicii culturale va urmări crearea unor acțiuni care vor stârni interesul publicului prin informări, comunicate de presă, colaborări cu alte instituții de același profil, participări la evenimente culturale mai ample (zilele orașului, ziua muzeului, sărbători tradiționale etc), participarea la evenimente sociale și culturale care determină imaginea social-umană a muzeului (exemplu: susținerea copiilor cu talente deosebite sau cu cerințe educaționale speciale).

Realizările anului 2021 sunt expuse sintetic în tabelul de mai jos:

Program de cercetare, valorificare, promovare a patrimoniului muzeal		
Proiecte	Programat 2021	Realizat 2021
1. Șantiere arheologice	1	4
2. Volume editate și publicate la editura ORDESSOS	4	11
3. Expoziții temporare (Expoziția Națională de Artă Naivă; expoziții itinerante sau amenajate în spații neconvenționale)	2	2
4. Participări cu patrimoniu la expoziții naționale	1	1
5. Simpozioane, sesiuni de comunicări științifice	20	20
Nr. comunicate de presă	28	30
Nr. participanți	700	700
Nr. proiecte scrise pentru organizarea și susținerea evenimentelor culturale	28	28

7.4. Program de conservare-restaurare, evidență și clasare a patrimoniului muzeal

Programul de conservare-restaurare a patrimoniului cultural național mobil are următoarele obiective:

- conservarea – restaurarea patrimoniului cultural național mobil aflat în administrare, dar și cel aflat la alți deținători: muzee, persoane fizice, culte religioase, pe baza unor contracte de prestări servicii, care vor completa bugetul instituției;
- pe baza unui studiu aprofundat al obiectelor existente în muzeu, se vor întocmi documentații complexe și complete pe baza cărora bunurile vor fi clasate în categoria juridică Tezaur sau Fond;
- înregistrarea în registrele de inventar, în urma studierii și restaurării, a pieselor intrate în muzeu.

Pentru perioada 2021 au fost programați și realizați următorii indicatori:

Program de conservare-restaurare, evidență și clasare a patrimoniului muzeal		
Proiecte	Anul 2021	
	Programat	Realizat
1. Creșterea colecțiilor (nr. piese) din care:	350	458
○ <i>Donații + cercetări de teren (nr. piese)</i>	250	352
○ <i>Achiziții (nr. piese)</i>	100	106
2. Restaurarea patrimoniului mobil:	43	149
▪ Restaurare ceramică - nr. piese	6	65
▪ Restaurare metale - nr. piese	20	62
▪ Restaurare lemn - nr. piese	4	1
▪ Restaurare pictură - nr. piese	2	2
▪ Restaurare carte - nr. piese	2	8
▪ Restaurare textile - nr. piese	-	-
▪ Taxidermie - nr. piese	9	11
Nr. comunicate de presă	4	4

7.5. Programul de investiții, reparații capitale și modernizarea infrastructurii muzeale

Pentru perioada 2021 au fost programați și realizați următorii indicatori:

Programul de investiții, reparații capitale și modernizarea infrastructurii muzeale		
	Anul 2021	
Proiecte	Programat	Realizat
1. Realizarea restaurării Muzeului Județean Argeș (corp A) „Prefectura Veche”.	X	X
2. Realizarea restaurării la Muzeul Județean Argeș - Galeria de Artă Rudolf Schweitzer-Cumpăna, „Vechea Primărie”.	X	X
3. Realizarea restaurării Cetății Poienari, com. Arefu, jud. Argeș.	X	X
4. Reorganizarea și modernizarea expozițiilor permanente de istorie, științele naturii și artă, după finalizarea proiectelor de restaurare a clădirilor „Prefectura Veche” și „Vechea Primărie”.	-	-*
5. Reamenajarea expoziției permanente „Limes Transalutanus” de la Castrul Roman Jidova.	-	-
6. Promovarea unui proiect de reamenajare la Castrul Roman Jidova, vizând următoarele obiective: a. restaurarea laturii de Sud a castrului; b. extinderea și amenajarea spațiului adiacent monumentului.	X	X
7. Amenajarea unor spații de depozitare la sediul din Pitești, str. Armand Călinescu.	X	X
8. Realizarea racordului de gaze la Galeria de Artă „Rudolf Schweitzer-Cumpăna”.	X	X
9. Realizarea sistemului de supraveghere video la expoziția permanentă „Muzeul Sportului Argeșean «Campionii»”.	X	X
10. Extinderea activității de restaurare prin crearea și acreditarea unui laborator de restaurare textile.	X	X

Toate aceste obiective sunt direct dependente de resursele financiare alocate Muzeului Județean Argeș prin bugetele anuale.

* Realizarea acestor obiective se va corela cu lucrările de restaurare a clădirii Muzeului Județean Argeș - corp A („Vechea Prefectură”), aprobate spre finanțare din fonduri europene prin programul REGIO.

7.6. Program de dezvoltare personală a salariaților

Conform Planului de formare profesională, înregistrat la nr. 100/22.01.2020, un salariat a urmat cursuri de formare profesională - cursuri de restaurare textile.

Situația cursurilor de perfecționare/formare profesională este prezentată în tabelul următor:

Programul de dezvoltare personală a salariaților

Lista cursurilor de perfecționare/formare profesională propuse în Programul de management, 2020 - 2025	Lista cursurilor de perfecționare/formare profesională realizate în anul 2021
<ul style="list-style-type: none"> - cursuri de conservator (ANCPC) – 1 pers.; - cursuri de restaurare textile – 1 pers.; - cursuri de perfecționare – 4 pers. 	<ul style="list-style-type: none"> - Muzeograf – cursuri de restaurare textile – 1 pers.

8. Alte evenimente, activități specifice instituției, planificate pentru perioada de management

Program de promovare a imaginii muzeului și a patrimoniului său prin alte manifestări culturale: promovarea intensivă a patrimoniului cultural - istoric al muzeului, dar și al orașului și județului. În cadrul acestui program, o contribuție însemnată a avut-o seria de emisiuni „**Din culisele istoriei**”,

difuzată de Antena 1 Pitești, emisiuni care l-au avut ca moderator pe muzeograful Nicolae Ionescu. Tematica abordată în anul 2021 este consemnată în cele ce urmează:

- * *Ziua Culturii Naționale* *, *Andi Pițigoi*
- * *24 Ianuarie 1859- Ziua Unirii Principatelor Române* *, *Valentin Motreanu*
- * *Cartea și Biblioteca în vremuri de criză* *, *Mihai Octavian Sachelarie*
- * *Datini, tradiții și obiceiuri românești de primăvară* *, *Sorin Mazilescu*
- * *ÎN MEMORIAM AUGUSTIN LUCICI* *, *Mara Diaconu*
- * *Alianța româno-poloneză interbelică* *, *George Ungureanu*
- * *Semnificația statuilor de daci pe Arcul lui Constantin* *, *Leonard Velcescu*
- * *Cultura în vremuri de pandemie* *, *Cristian Cocea*
- * *Asociația Națională "Cultul Eroilor"* **, *Nicolae Mazilu*
- * *Unirea Basarabiei cu România* *, *Valentin Motreanu*
- * *Jandarmeria Română la ceas aniversar* *, *Flavius Tănase*
- * *Ziua Deținuților Politici Anticomuniști* *, *Ilie Popa*
- * *23 Aprilie -Ziua Forțelor Terestre* *, *Octavian Orza*
- * *500 de ani de la moartea lui Neagoe Basarab* *, *Claudiu Neagoe*
- * *Românii după Marea Unire – aspecte sociale* *, *George Ungureanu*
- * *Ziua de 9 Mai, zi cu triplă semnificație* *, *Valentin Motreanu*
- * *Revoluția din anul 1821 condusă de Tudor Vladimirescu* *, *Valentin Motreanu*
- * *29 Mai – Ziua Internațională a Forțelor O.N.U. de Menținere a Păcii* *, *Dan Arsenescu*
- * *10 Iunie – Ziua Eroilor* *, *Alexandru Țânțarcu, Dan Arsenescu*
- * *Rusaliile – Semnificație, tradiții, superstiții* *, *Sorin Mazilescu*
- * *Restaurarea patrimoniului muzeal mobil* *, *Mioara Burlușanu*
- * *1921-2021- Centenarul reformei agrare* *, *George Ungureanu*
- * *Evoluții și transformări în structurile de informații ale României* *, *Dumitru Șovar*
- * *Istoria Iranului Antic* *, *Mihai Cernătescu*
- * *Sărbători creștine și tradiții de toamnă la români* *, *Sorin Mazilescu*

- * *A 53 -a ediție a Expoziției Naționale de Artă Naivă* *, *Constanța Mihai*
- * *Istoria medievală și modernă a Iranului* *, *Mihai Cernătescu*
- * *1 Decembrie – Ziua Națională a României* *, *Sevastian Tudor*
- * *Destrămarea Uniunii Sovietice* *, *George Ungureanu*
- * *Sărbătorile Crăciunului și ale Anului Nou la români* *, *Sorin Mazilescu*

F. PREVIZIONAREA EVOLUȚIEI ECONOMICO-FINANCIARE A INSTITUȚIEI, CU O ESTIMARE A RESURSELOR FINANCIARE CE AR TREBUI ALOCATE DE CĂTRE AUTORITATE, PRECUM ȘI A VENITURILOR INSTITUȚIEI CE POT FI ATRASE DIN ALTE SURSE

1. Proiectul de venituri și cheltuieli pentru următoarea perioadă de raportare.

Fundamentarea Bugetului de Venituri si Cheltuieli pentru anul 2021 și proiecția pentru perioada 2021-2024 a fost făcută și transmisă spre aprobare Consiliului Județean Argeș în următoarea structură:

mii lei

DENUMIRE INDICATOR	AN 2020	Estimări An			
		2021	2022	2023	2024
TOTAL CHELTUIELI (FUNCȚIONARE + DEZVOLTARE)	6.901	7.062	7.180	7.047	7.074
SECȚIUNEA DE FUNCȚIONARE	6.549	6.994	6.840	7.047	7.074
CHELTUIELI CURENTE din care:	6.549	6.994	6.840	7.047	7.074
CHELTUIELI DE PERSONAL	3.614	3.523	3.800	3.800	3.800
BUNURI SI SERVICII	2.935	3.471	3.040	3.247	3.274
SECȚIUNEA DE DEZVOLTARE	352	68	340	-	-

La stabilirea salariilor începând cu 1 ianuarie 2022, s-au avut în vedere prevederile OUG 130/17 XII 2021 și aplicarea Legii – cadru 153/28 VI 2017, în cazul promovărilor și trecerii la gradație superioară.

Salariile pentru cele 12 posturi vacante au fost calculate aplicând prevederile Legii – cadru 153/28 VI 2017, coroborate cu cele ale OUG 1071/2021, privind stabilirea salariului minim garantat în plată 1 ianuarie 2022. Au fost luate în calcul voucherele de vacanță pentru cele 57 de posturi aprobate conform OUG 131/17 XII 2021.

La stabilirea drepturilor salariale începând cu 1 ianuarie 2022 au fost respectate prevederile Legii – cadru 153/28 VI 2017.

În anul 2021, instituția noastră a efectuat săpături pe un număr de 4 șantiere arheologice: Câmpulung Jidova, Câmpulung 2 șantiere, Voinești -

1 șantier, Valea Stâniei - 1 șantier, aceste activități generând costuri cu deplasările și prestările de servicii.

Pentru șantierul arheologic de la Valea Stâniei s-a încasat de la Ministerul Culturii suma de 17.449 lei, restul cheltuielilor necesare lucrărilor șantierelor arheologice au fost suportate din Bugetul Muzeului Județean Argeș aprobat pentru anul 2021.

În fundamentarea cheltuielilor cu bunuri și servicii, acestea au fost stabilite în baza actelor normative specifice instituției, precum și în temeiul legislației ce reglementează normativele de cheltuieli specifice.

În fundamentarea Cheltuielilor de la Secțiunea Dezvoltare – cheltuieli de capital, pentru anul 2021 și anul 2022 s-au prevăzut obiective de investiții, dotări și alte cheltuieli de investiții conform listei activelor fixe, după cum urmează:

Nominalizarea pe obiective de investiții, dotări și alte cheltuieli de investiții		Realizat, mii lei	Estimări, mii lei
		2021	2022
C	Total - Alte cheltuieli de investiții, din care:	68	340
a	Achiziții de imobile		
b	Dotări independente din care:	68	180
	<i>Vitrina expoziție</i>	7.60	
	<i>Detector metale</i>	12.45	
	<i>Presă carte</i>	3.80	
	<i>Masa inox cu rebord și sertare</i>	2.95	
	<i>Accesoriu aparat foto mirrorless</i>	1	
	Film planetariu cu licență	30	
	<i>Achiziție și montaj boiler</i>	10.20	
C	Total – Alte cheltuieli de investiții, din care:		340
a	Achiziții de imobile		
b	Dotări independente din care:		180
	<i>Film planetariu</i>		30
	<i>Achiziție și montaj centrală termică pe peleți 80 kw la Castrul Roman Jidova</i>		150
d	Cheltuieli de expertiză, proiectare și de execuție privind consolidarea și intervențiile pentru prevenirea sau înlăturarea efectelor produse de acțiuni accidentale calamități naturale, precum și alte cheltuieli		160
	<i>Proiectare și Avizare ISU</i>		160

Resursele financiare alocate pentru perioada **2020-2024** au fost aprobate în următoarea structură:

DENUMIRE INDICATOR	AN 2020	Estimări An			
		2021	2022	2023	2024
TOTAL CHELTUIELI (FUNȚIONARE+ DEZVOLTARE)	6.901	7.062	7.180	7.047	7.074
SECȚIUNEA DE FUNȚIONARE	6.549	6.994	6.840	7.047	7.074
CHELTUIELI CURENTE din care:	6.549	6.994	6.840	7.047	7.074
CHELTUIELI DE PERSONAL	3.614	3.523	3.800	3.800	3.800
BUNURI SI SERVICII	2.935	3.471	3.040	3.247	3.274
SECȚIUNEA DE DEZVOLTARE	352	68	340	-	-

Participare la procedurile de implementare a celor trei proiecte de finanțare nerambursabilă REGIO, pentru lucrări de restaurare având ca obiective Vechea Prefectură, Vechea Primărie, respectiv Cetatea Poienari.

Tabelul investițiilor în programe

(extras din Anexa nr. 3 a Planului de management)

Programul minimal estimat pentru anul 2 de management- an 2021

Nr. crt.	Program	Scurtă descriere a programului	Nr. proiecte în cadrul programului	Denumirea proiectului	Buget prevăzut pe program (lei)
2021					
I	Program didactico-pedagogic și educațional	Derularea unor proiecte didactice, prin organizarea unor lecții interactive în sălile muzeului.	5	1.Școala de vară. 2.Casa verde. 3.Istoria altfel. 4.Micul arheolog. 5.Club de astronomie.	50.200
II	Program de promovare a culturii și tinerilor – arta spectacolelor	Organizarea unor concerte de muzică clasică, corală, în cadrul Festivalului Național <i>Dinu Lipatti</i> (<i>Premiile muzicale Dinu Lipatti</i>).	1	1.Concert la muzeu - susținerea unor recitaluri de muzică clasică în muzeu; organizarea competiției Premiile muzicale „Dinu Lipatti”.	38.000
III	Program de cercetare, valorificare, promovare a patrimoniului muzeal	Organizarea cercetării arheologice, a sesiunilor științifice, simpozioanelor, programului expozițional etc.	5	1.Șantier arheologice. 2.Volume editate și publicate la editura ORDESSOS. 3.Expoziții temporare (Expoziția Națională de Artă Naivă; expoziții itinerante sau amenajate în spații neconvenționale). 4.Participări cu patrimoniu la expoziții naționale. 5.Simpozioane, sesiuni de comunicări științifice.	100.000

* **Notă:** Îndeplinirea programului este condiționată de creditele bugetare disponibile precum și de situația creată de covid 19.

2. Nr. de beneficiari estimați pentru următoarea perioadă de management.

Numărul de beneficiari estimați pe anul 2022 este de **36.000** vizitatori*, din care:

- la sediu: **35.500** vizitatori*;
- în afara sediului: **600** vizitatori*.

Total 36.000 vizitatori

* Cf. Programului de management.

3. Analiza programului minimal realizat

Programul minimal estimat pentru primul an de management 2021

Nr. Crt.	PROGRAM	Scurtă descriere a programului	Proiecte în cadrul programului	Buget, lei	
				Prev.	Real.
0	1	2	3	4	5
1.	Program didactico-pedagogic și educațional	Derularea unor proiecte didactice, prin organizarea unor lecții interactive în sălile muzeului.	5 proiecte:	50.200	10.000
			1.Programul Școala de vară		
			2.Programul Casa verde		
			3. Programul Istoria altfel		
			2.Programul Micul Arheolog		
			3.Club de Astronomie		
2.	Program de promovare a culturii și tinerilor – arta spectacolelor	Organizarea unor concerte de muzică clasică, corală, în cadrul Festivalului Național <i>Dinu Lipatti</i>	1 proiect: 1.Concert la muzeu - susținerea unor recitaluri de muzică clasică în muzeu; organizarea competiției Premiile muzicale „Dinu Lipatti”.	38.000	*
3.	Program de cercetare, valorificare, promovare a patrimoniului muzeal	Organizarea cercetării arheologice, a sesiunilor științifice, simpozioanelor, programului expozițional etc.	5 proiecte:	100.000	90.000
			1.Șantier arheologice.		
			2.Volume editate și publicate la editura ORDESSOS.		
			3.Expoziții temporare (Expoziția Națională de Artă Naivă; expoziții itinerante sau amenajate în spații neconvenționale).		
			4.Participări cu patrimoniu la expoziții naționale.		
			5.Simpozioane, sesiuni de comunicări științifice.		

*) Organizarea unor concerte de muzică clasică, corală, în cadrul Festivalului Național *Dinu Lipatti* au fost suspendate în anul 2021 (măsură luată în vederea prevenirii și limitării răspândirii Coronavirus COVID-19).

CUPRINS

A. EVOLUȚIA INSTITUȚIEI ÎN RAPORT CU MEDIUL ÎN CARE ÎȘI DESFĂȘOARĂ ACTIVITATEA	2
1. Colaborarea cu instituții, organizații, grupuri informale care se adresează aceleiași comunități	2
1.1. Colaborarea cu instituțiile de cultură din subordinea Consiliului Județean Argeș	3
1.2. Colaborarea cu unități de învățământ	3
1.3. Colaborări și parteneriate la nivel național/internațional	6
2. Analiza SWOT (analiza mediului intern și extern, puncte tari, puncte slabe, oportunități, amenințări)	28
3. Evoluția imaginii existente și măsuri luate pentru îmbunătățirea acesteia	32
4. Măsuri luate pentru cunoașterea categoriilor de beneficiari	41
5. Grupurile-țintă ale activităților instituției	47
6. Profilul beneficiarului actual	51
 B. EVOLUȚIA PROFESIONALĂ A INSTITUȚIEI ȘI PROPUNERI PRIVIND ÎMBUNĂTĂȚIREA ACESTEIA	 53
1. Adecvarea activității profesionale a instituției la politicile culturale la nivel național și la strategia culturală a autorității	53
2. Orientarea activității profesionale către beneficiari	53
3. Analiza principalelor direcții de acțiune întreprinse	55
3.1. Constituirea, conservarea și valorificarea pentru publicul larg a colecțiilor de patrimoniu.....	55
3.2. Conservarea și restaurarea pieselor de patrimoniu	56
3.3. Valorificarea științifică și popularizarea patrimoniului muzeal	58

C. ORGANIZAREA, FUNCȚIONAREA INSTITUȚIEI ȘI PROPUNERI DE RESTRUCTURARE ȘI/SAU DE REORGANIZARE, PENTRU MAI BUNA FUNCȚIONARE, DUPĂ CAZ	62
1. Măsurile de organizare internă.....	62
2. Propuneri privind modificarea reglementărilor interne	62
3. Sinteza activității organismelor colegiale de conducere	63
4. Dinamica și evoluția resurselor umane ale instituției (fluctuație, cursuri, evaluare, promovare, motivare/sanționare).....	64
5. Măsurile luate pentru gestionarea patrimoniului instituției, îmbunătățiri/refuncționalizări ale spațiilor	65
6. Măsurile luate în urma controalelor, verificării/auditării din partea autorității sau a altor organisme de control în perioada raportată	66

D. EVOLUȚIA SITUAȚIEI ECONOMICO-FINANCIARE A INSTITUȚIEI	68
1. Analiza datelor financiare din proiectul de management corelat cu bilanțul contabil al perioadei raportate	68
1.1. Bugetul de venituri	69
1.2. Situația veniturilor proprii.....	70
1.3. Bugetul de cheltuieli.....	72
1.4. Cheltuieli pe beneficiar	72
1.5. Analiza gradului de acoperire din surse atrase/venituri proprii a cheltuielilor instituției	73
1.6. Analiza ponderii cheltuielilor de personal din totalul cheltuielilor	74
1.7. Analiza ponderii cheltuielilor de capital din bugetul total	75
1.8. Situația evoluției principalilor indicatori economici	77
2. Evoluția valorii indicatorilor de performanță în perioada raportată	78

**E. SINTEZA PROGRAMELOR ȘI A PLANULUI DE
ACȚIUNE PENTRU ÎNDEPLINIREA OBLIGAȚIILOR**

ASUMATE PRIN PROIECTUL DE MANAGEMENT	79
1. Viziunea	79
2. Misiunea	79
3. Obiectivele	79
4. Aplicarea strategiei/planului de marketing	81
5. Analiza programelor propuse pentru întreaga perioadă de management	81
6.1. Programul didactico-pedagogic și educațional	81
6.2. Programul de promovare a culturii și tinerilor – arta spectacolelor	83
6.3. Program de cercetare, valorificare, promovare a patrimoniului muzeal	84
6.4. Program de conservare-restaurare, evidență și clasare a patrimoniului muzeal	86
6.5. Programul de investiții, reparații capitale și modernizarea infrastructurii muzeale	88
6.6. Programul de dezvoltare personală a salariaților	88
7. Proiecte propuse în cadrul programelor	88
7.1. Program didactico-pedagogic și educațional	88
7.2. Program de promovare a culturii si tinerilor – arta spectacolelor	89
7.3. Program de cercetare, valorificare, promovare a patrimoniului muzeal	90
7.4. Program de conservare-restaurare, evidență și clasare a patrimoniului muzeal	91
7.5. Programul de investiții, reparații capitale și modernizarea infrastructurii muzeale	93

7.6. Programul de dezvoltare personală a salariaților	94
8. Alte evenimente, activități specifice instituției, planificate pentru perioada de management	94

F. PREVIZIONAREA EVOLUȚIEI ECONOMICO-FINANCIARE A INSTITUȚIEI, CU O ESTIMARE A RESURSELOR FINANCIARE CE AR TREBUI ALOCATE DE CĂTRE AUTORITATE, PRECUM ȘI A VENITURILOR INSTITUȚIEI CE POT FI ATRASE DIN ALTE SURSE	97
1. Proiectul de venituri și cheltuieli pentru următoarea perioadă de raportare	97
2. Nr. de beneficiari estimați pentru următoarea perioadă de management	100
3. Analiza programului minimal realizat	100